

Министерство образования Республики Беларусь

Учреждение образования
«Гомельский государственный технический
университет имени П. О. Сухого»

Кафедра «Экономика»

**ЭКОНОМИКА
ПРЕДПРИЯТИЯ МАШИНОСТРОЕНИЯ
ПРОГРАММА ТЕСТИРОВАНИЯ
для студентов экономических специальностей
дневной и заочной форм обучения**

Гомель 2009

УДК 338.45:621(075.8)
ББК 65.301я73
Э40

*Рекомендовано научно-методическим советом
гуманитарно-экономического факультета ГГТУ им. П. О. Сухого
(протокол № 2 от 27.10.2008 г.)*

Рецензент: канд. экон. наук, доц. каф. «Экономика» ГГТУ им. П. О. Сухого
И. И. Колесникова

Экономика предприятия машиностроения : программа тестирования для студентов экон. специальностей днев. и заоч. форм обучения / сост.: Н. А. Алексеенко, С. С. Дрозд, И. Н. Мазаева. – Гомель : ГГТУ им. П. О. Сухого, 2009. – 135 с. – Систем. требования: PC не ниже Intel Celeron 300 МГц ; 32 Mb RAM ; свободное место на HDD 16 Mb ; Windows 98 и выше ; Adobe Acrobat Reader. – Режим доступа: <http://lib.gstu.local>. – Загл. с титул. экрана.

Приведены теоретические, методические и практические задания по темам, включенным в рабочую программу курса «Экономика машиностроения».

Для студентов экономических специальностей дневной и заочной форм обучения.

УДК 338.45:621(075.8)
ББК 65.301я73

© Алексеенко Н. А., Дрозд С. С.,
Мазаева И. Н., составление, 2009
© Учреждение образования «Гомельский
государственный технический университет
имени П. О. Сухого», 2009

ВВЕДЕНИЕ

Дисциплина «Экономика предприятия машиностроения» является базовой при изучении ряда специальностей экономического профиля. Целью программы тестирования является разработка теоретических, методических и практических заданий по темам, включенным в рабочую программу курса «Экономика предприятия машиностроения».

Тестирование – процедура использования тестов с целью контроля знаний по определенному разделу курса или по курсу в целом. В сфере образования тестирование внедряется в связи с ростом субъектов учебного процесса, а также для организации оперативной обратной связи и коррекции методов обучения. Тесты позволяют достаточно объективно и при минимальных затратах аудиторного времени оценить степень владения студентами конкретными знаниями, умениями и навыками. Важным достоинством тестового контроля знаний являются равные условия для всех студентов.

Предлагаемый электронный вариант тестов включает программу тестирования и непосредственно тесты по темам двух разделов курса «Экономики предприятия»:

Раздел I. Производственные ресурсы предприятия как субъекта хозяйствования (темы: «Отрасль и отраслевая структура», «Предприятие как хозяйствующий субъект рыночной экономики», «Кадры (персонал) предприятия и производительность труда», «Основные средства предприятия: сущность, экономическая оценка и пути повышения эффективности использования», «Оборотные средства и материально-техническое обеспечение предприятия»).

Раздел II. Функционирование предприятия (темы: «Производственная программа предприятия», «Производственная мощность»).

Темы указанных разделов являются зачетными по первой части курса «Экономика предприятия машиностроения» для студентов дневной и заочной форм обучения. Многовариантность отдельных тем позволяет комплектовать индивидуальные тесты, а доступ к электронному варианту теста гарантирует своевременность выдачи заданий студентам. Терминологический аппарат, примененный в предложенной программе тестирования, соответствует принятому в учебных изданиях по курсам прикладной экономики.

**ТЕСТ 1 «ВВЕДЕНИЕ В ЭКОНОМИКУ»
«ПРОМЫШЛЕННОСТЬ И ЕЕ ОТРАСЛЕВАЯ СТРУКТУРА»**

1.1. ТЕОРЕТИКО-МЕТОДИЧЕСКАЯ ЧАСТЬ ТЕСТА 1

1. Кому из представленных ниже авторов принадлежит трактовка экономики как хозяйства, ведущегося в соответствии с законом?

- а) А. Смит;
- б) А. Маршалл;
- в) Ксенофонт;
- г) П. Самуэльсон.

2. Какая (или какие) из представленных ниже трактовок категории «экономика» не являются полной (полными)?

- а) экономика – это само хозяйство страны в широком смысле;
- б) экономика – это наука, совокупность знаний о хозяйстве и связанной с ним деятельности людей;
- в) экономика – это отношения, возникающие между людьми в связи с процессами производства, распределения, обмена, потребления товаров и в ходе этих процессов;
- г) экономика – это хозяйство, наука о хозяйстве, отношениях между людьми в процессе хозяйствования;
- д) экономика – это хозяйство, ведущееся в соответствии с законом.

3. Какие из представленных ниже характеристик соответствуют категории «экономика предприятия»?

- а) составная часть национальной экономики;
- б) часть экономической науки с особым объектом исследования;
- в) самостоятельная фундаментальная учебная дисциплина;
- г) натурально-вещественный состав всех элементов предприятия, накопленных за определенный период времени;
- д) наука, изучающая варианты эффективного ведения хозяйства на предприятии;
- е) основное звено рыночного хозяйства;
- ж) самостоятельная конкретно-прикладная экономическая дисциплина;
- з) самостоятельная отраслевая экономическая дисциплина;

- и) самостоятельная региональная конкретно-прикладная экономическая дисциплина.

4. Из представленных ниже позиций выберите те, которые относятся к цели изучения курса «экономика предприятия»?

- а) освоение методов обоснования экономических решений;
- б) формирование целостного представления об экономике предприятия;
- в) финансово-экономическое обоснование инвестиционных проектов;
- г) выработка эффективных стратегий развития предприятия на основе инновационной деятельности;
- д) выработка умения обосновывать экономические решения, выбрать правильную стратегию и трактовку поведения предприятия в изменяющейся рыночной среде;
- е) приобретение навыков проведения экономических расчетов.

5. Из представленных ниже позиций выберите те, которые относятся к задачам изучения курса «экономика предприятия»?

- а) освоение методов обоснования экономических решений;
- б) формирование целостного представления об экономике предприятия;
- в) финансово-экономическое обоснование инвестиционных проектов;
- г) выработка эффективных стратегий развития предприятия на основе инновационной деятельности;
- д) выработка умения обосновывать экономические решения, выбрать правильную стратегию и трактовку поведения предприятия в изменяющейся рыночной среде;
- е) приобретение навыков проведения экономических расчетов.

6. В работах какого (каких) экономиста (экономистов) в качестве предмета экономики рассматривается производство материальных благ?

- а) П. Самуэльсон;
- б) Ришар Ж;
- в) Ансоф И;
- г) Д. Скот Синк;
- д) А. Смит;

- е) А. Маршалл;
- ж) М.Х. Мескон; Ф. Хедоури.

7. В работах какого (каких) экономиста (экономистов) в качестве предмета исследования экономики рассматривается ограниченность ресурсов при безграничности материальных потребностей?

- а) П. Самуэльсон;
- б) Ришар Ж;
- в) Ансоф И;
- г) Д. Скот Синк;
- д) А. Смит;
- е) А. Маршалл;
- ж) М.Х. Мескон; Ф. Хедоури.

8. Из представленных ниже определений следует выбрать то, которое соответствует определению предмета исследования курса «Экономика предприятия»?

- а) производственная, коммерческая и финансово-экономическая деятельность промышленного предприятия;
- б) конкретные формы проявления и использования экономических законов на уровне предприятия, а также условий, под влиянием которых эти законы могут действовать с наибольшей эффективностью.

9. Из представленных ниже определений следует выбрать то, которое соответствует определению объекта исследования курса «Экономика предприятия»:

- а) производственная, коммерческая и финансово-экономическая деятельность промышленного предприятия;
- б) конкретные формы проявления и использования экономических законов на уровне предприятия, а также условий, под влиянием которых эти законы могут действовать с наибольшей эффективностью.

10. Из представленных ниже элементов следует выбрать те, которые характеризуют сущность экономической системы:

- а) совокупность социально-экономических отношений;
- б) совокупность финансово-экономических форм и методов целенаправленного воздействия на субъекты хозяйствования;

- в) обеспечения успешного функционирования и развития предприятия;
- г) совокупность методов формирования целевой концепции развития предприятия.

11. Из представленных ниже элементов следует выбрать те, которые характеризуют сущность экономического механизма развития предприятия:

- а) совокупность социально-экономических отношений;
- б) совокупность финансово-экономических форм и методов целенаправленного воздействия на субъекты хозяйствования;
- в) обеспечения успешного функционирования и развития предприятия;
- г) совокупность методов формирования целевой концепции развития предприятия.

12. Из представленных ниже элементов следует выбрать те, которые относятся к критериям экономического механизма предприятия:

- а) согласование интересов субъектов рыночной экономики;
- б) формирование экономической системы организации;
- в) создание условий для эффективного природопользования;
- г) удовлетворение потребностей, с одной стороны, и обеспечение роста прибыли у товаропроизводителя - с другой;
- д) распределения полученного дохода;
- е) обеспечение развития производственного потенциала предприятия;
- ж) повышение социально-экономической эффективности;
- з) адаптация предприятия к внешней среде;
- и) создание стимулов для всех субъектов экономики к повышению эффективности действий.

13. Из представленных ниже элементов следует выбрать те, которые относятся к функциям экономического механизма:

- а) согласование интересов субъектов рыночной экономики;
- б) формирование экономической системы организации;
- в) создание условий для эффективного природопользования;
- г) удовлетворение потребностей, с одной стороны, и обеспечение роста прибыли у товаропроизводителя - с другой;

- д) распределения полученного дохода;
- е) обеспечение развития производственного потенциала предприятия;
- ж) повышение социально-экономической эффективности;
- з) адаптация предприятия к внешней среде;
- и) создание стимулов для всех субъектов экономики к повышению эффективности действий.

14. Из представленных ниже позиций отметьте те, которые относятся к сфере производства товаров:

- а) транспорт;
- б) государственное управление;
- в) финансовые учреждения;
- г) торговля;
- д) промышленность;
- е) домашнее хозяйство;
- ж) материально-техническое снабжение и сбыт;
- з) лесное хозяйство;
- и) частные некоммерческие организации;
- к) заготовки;
- л) операции с недвижимым имуществом;
- м) информационно-вычислительное обслуживание;
- н) связь;
- о) строительство;
- п) сельское хозяйство.

15. Из представленных ниже позиций отметьте те, которые относятся к сфере производства услуг:

- а) транспорт;
- б) государственное управление;
- в) финансовые учреждения;
- г) торговля;
- д) промышленность;
- е) домашнее хозяйство;
- ж) материально-техническое снабжение и сбыт;
- з) лесное хозяйство;
- и) частные некоммерческие организации;
- к) заготовки;
- л) операции с недвижимым имуществом;
- м) информационно-вычислительное обслуживание;

- н) связь;
- о) строительство;
- п) сельское хозяйство.

16. Из представленных ниже позиций отметьте те, которые относятся к секторам экономики:

- а) транспорт;
- б) государственное управление;
- в) финансовые учреждения;
- г) торговля;
- д) промышленность;
- е) домашнее хозяйство;
- ж) материально-техническое снабжение и сбыт;
- з) лесное хозяйство;
- и) частные некоммерческие организации;
- к) заготовки;
- л) операции с недвижимым имуществом;
- м) информационно-вычислительное обслуживание;
- н) связь;
- о) строительство;
- п) сельское хозяйство.

17. Какой категории соответствуют представленные в таблице определения:

Категория	Определение
1. Промышленность	А. Совокупность предприятий и производств, характеризующихся схожестью в назначении производимой продукции, однородностью потребляемых материалов, общностью технической базы и технологических процессов, особым профессиональным составом кадров, специфическими условиями работы
2. Отрасль	Б. Совокупность взаимосвязанных комплексных отраслей
3. Отраслевая структура	В. Совокупность взаимосвязанных специализированных отраслей
	Г. Количественное соотношение отраслей

- а) 1-Б, В; 2-А; 3-Г;
- б) 1-А; 2-Б, В; 3-Г;
- в) 1-Б, В; 2-Б; 3-Г;

- г) 1-Г; 2-Б, В; 3-А;
- д) 1-А; 2-Б; 3-В, Г;
- е) 1-А; 2-В; 3-А, Г;
- ж) 1-А; 2-Б; 3-Г;
- з) 1-Б; 2-А; 3-Г;
- и) 1-А; 2-Б; 3-В;
- к) 1-Б; 2-В; 3-Г.

18. Из представленного ниже перечня необходимо выделить отрасли, относящиеся к комплексным:

- а) электроэнергетика;
- б) станкостроительная и инструментальная промышленность;
- в) промышленность химических волокон;
- г) топливная промышленность;
- д) пищевая промышленность;
- е) обрабатывающие отрасли промышленности;
- ж) электротехническая промышленность.

19. Из предложенного перечня необходимо исключить отрасль, не соответствующую принципу построения перечня:

- а) электротехническая промышленность;
- б) станкостроительная и инструментальная промышленность;
- в) приборостроение;
- г) машиностроение;
- д) автомобильная промышленность;
- е) производство оборудования для мелиоративных работ, лесозаготовительной и целлюлозно-бумажной промышленности.

20. В таблице представлены классификационные признаки отраслевой структуры промышленности. Укажите номера строк, в которых содержание не соответствует заявленному признаку:

Классификационный признак отраслевой структуры	Элементы отраслевой структуры, соответствующие признаку
1. По уровню концентрации производства	<ul style="list-style-type: none"> • совершенно конкурентные отрасли; • монополистические отрасли; • отрасли с монополистической конкуренцией; • отрасли, обладающие возможностью контролировать объем предложения товара на рынке цены и препятствовать возникновению конкурентов на рынке.
2. По экономическому назначению выпускаемой продукции	<ul style="list-style-type: none"> • отрасли, производящие преимущественно средства производства; • отрасли, производящие преимущественно предметы потребления; • отрасли, обладающее возможностью контролировать объем производства.
3. По характеру воздействия на предмет труда	<ul style="list-style-type: none"> • топливная, лесозаготовительная, нефтеперерабатывающая промышленность, гидроэлектроэнергетика; • обрабатывающие отрасли; • добывающие отрасли; • отрасли, перерабатывающие сырье промышленного происхождения; • отрасли, перерабатывающие сельскохозяйственное сырье.

- а) 1;
- б) 2;
- в) 3;
- г) 1,2;
- д) 2,3;
- е) 1,3.

21. Приведите в соответствие экономические категории и их определения:

Экономическая категория	Определение
1. Воспроизводственная структура промышленности	1. Соотношение используемых технологий по их возрасту и новизне
2. Технологическая структура промышленности	2. Совокупность организаций, обслуживающих промышленное производство
3. Региональная структура промышленности	3. Размещение предприятий на территории страны
4. Инфраструктура	4. Совокупность объектов и соотношение средств их возобновления, а также пропорции типов возобновления

- а) 1-1, 2-2, 3-3, 4-4
- б) 1-2, 2-1, 3-3, 4-4
- в) 1-2, 2-3, 3-1, 4-4
- г) 1-3, 2-4, 3-2, 4-1
- д) 1-4, 2-1, 3-4, 3-3
- е) 1-1, 2-4, 3-3, 4-2
- ж) 1-4, 2-1, 3-3, 4-2
- з) 1-1, 2-4, 3-2, 4-3

22. Из представленных ниже показателей укажите те, которые характеризуют количественное соотношение отраслей, производств и межотраслевых комплексов:

- а) удельный вес балансовой стоимости основных промышленно-производственных средств отрасли в совокупно их стоимости по промышленности;
- б) темп роста балансовой стоимости основных промышленно-производственных средств отрасли;
- в) отраслевой коэффициент опережения;
- г) удельный вес продукции собственного производства, которая используется отраслью для дальнейшего производства во всем производственном потреблении;
- д) удельный вес отрасли в общей численности промышленно-производственного персонала промышленности.

23. Из представленных ниже показателей укажите те, которые характеризуют структурные сдвиги за анализируемый период:

- а) удельный вес балансовой стоимости основных промышленно-производственных средств отрасли в совокупно их стоимости по промышленности;
- б) темп роста балансовой стоимости основных промышленно-производственных средств отрасли;
- в) отраслевой коэффициент опережения;
- г) удельный вес продукции собственного производства, которая используется отраслью для дальнейшего производства во всем производственном потреблении;
- д) удельный вес отрасли в общей численности промышленно-производственного персонала промышленности.

24. Из представленных ниже показателей исключите те, которые не характеризуют структурные связи между отраслями:

- а) удельный вес балансовой стоимости основных промышленно-производственных средств отрасли в совокупно их стоимости по промышленности;
- б) темп роста балансовой стоимости основных промышленно-производственных средств отрасли;
- в) отраслевой коэффициент опережения;
- г) удельный вес продукции собственного производства, которая используется отраслью для дальнейшего производства во всем производственном потреблении;
- д) удельный вес отрасли в общей численности промышленно-производственного персонала промышленности.

25. Рассчитайте базисные темпы роста балансовой стоимости основных средств в экономике Республики Беларусь за 2004 и 2005гг. Исходная информация представлена в таблице.

Балансовая стоимость основных средств (млрд. руб.):

2000г	2001г.	2002г.	2003г.	2004г.	2005г.
86570	116129	152547	192456	235329	243395

- а) 1,22; 1,26
- б) 1,22; 1,03
- в) 2,72; 2,81
- г) 2,71; 1,26
- д) 1,22; 2,81

26. Определите коэффициенты опережения по отраслям промышленности. Исходная информация представлена в таблице:

Отрасль	Темп роста, %
Промышленность	115,9
- электроэнергетика	112,6
- топливная промышленность	118,8
- черная металлургия	114,5

- а) 1,03; 0,98; 1,01
- б) 0,97; 1,03; 0,99
- в) 1,03; 1,03; 0,99
- г) 0,97; 0,98; 0,99
- д) 0,97; 0,98; 1,01
- е) 1,03; 0,98; 0,99

27. Укажите правильный порядок определения доли (%) пищевой промышленности в отраслевой структуре, в плановом периоде, если коэффициент опережения указанной отрасли составляет 0,97, а ее удельный вес в базовом периоде составлял 12,6%.

- а) $0,97 * 12,6$
- б) $0,97 * 12,6 / 100$
- в) $12,6 / 0,97$
- г) $12,6 / 0,97 / 100$
- д) $12,6 / (1 - 0,97)$
- е) $(1 - 0,97) * 12,6$
- ж) $0,97(100 - 12,6)$

28. Какой показатель характеризует интенсивность структурных сдвигов?

а) $\Delta do_i = do_{i1} - do_{i0}$

б) $t_i = \frac{do_{i1}}{do_{i0}}$

в) $ko_i = \frac{to_i}{t_{пром}}$

$$г) do_i = \frac{B_i}{\sum B_i} * 100$$

Условные обозначения:

Δdo_i – абсолютное изменение доли отрасли в структуре промышленности;

t_i – темп роста доли отрасли в структуре промышленности;

do_{i_0} (do_{i_1}) – доля отрасли в структуре промышленности базового (do_{i_0}) и отчетного периода (do_{i_1});

to_i – темп роста выпуска продукции i -той отрасли;

$t_{пром}$ – темп роста выпуска продукции промышленности;

B_i – выпуск продукции i -той отрасли.

29. Определите изменение количественного соотношения отраслей за анализируемый период. Исходная информация для расчета представлена в таблице.

Объем выпуска продукции по отраслям (млрд.руб.)

Отрасль	Базисный период (0)	Отчетный период (1)
А	2500	2400
Б	7400	7800
В	10000	11000
Г	8000	9000

Ответы:

Отрасль	Вариант ответа					
	а, млрд.руб	б, %	в, %	г, %	д, %	е, %
А	-100	96	8,97	1,02	-1,01	7,95
Б	+400	105,4	26,52	0,69	-0,69	25,83
В	+1000	110	35,84	-0,58	0,58	36,42
Г	+1000	112,5	29,67	-1,13	1,13	29,8

30. Определите коэффициент опережения для отрасли «А». Исходная информация представлена в таблице.

Объем выпуска продукции по отраслям (млрд. руб.)

Отрасль	Базисный период	Отчетный период
А	50000	54000
Б	10000	16000
В	40000	38000

- а) 1;
- б) 1,08;
- в) 0,4;
- г) 0,5;
- д) 0;

1.2. ПРАКТИЧЕСКАЯ ЧАСТЬ ТЕСТА 1

1. Используя данные о сложившейся динамике выпуска продукции по отраслям, определите прогнозируемую структуру промышленности (в %). Исходная информация для расчетов представлена в таблице.

Динамика выпуска продукции по отраслям, млрд. руб.

Отрасль промышленности	База	Отчет
А	5000	6000
Б	15000	17000

Ответы:

Отрасль	а	б	в	г
А	25	26,09	27,118	26
Б	75	73,91	72,742	74

2. В таблице приведены исходные данные для анализа динамики отраслевой структуры промышленности по выпуску продукции. Определите отраслевую структуру промышленности в третьем и четвертом году анализируемого периода.

Исходные данные

Отрасль	Удельный вес выпуска продукции в 1-ом году (%)	Выпуск продукции во 2-ом году (млрд. руб.)	Отраслевой коэффициент опережения	
			в 3-ем году (коэф.)	в 4-ом году (коэф.)
А	20	4000	1,21	0,98
Б	50	10000	1,15	0,97
В	30	4500	0,48	1,21

Ответы:

Варианты	Удельный вес отрасли «А» (%)		Удельный вес отрасли «Б» (%)		Удельный вес отрасли «В» (%)	
	3-ий год	4-ый год	3-ий год	4-ый год	3-ий год	4-ый год
а)	21,62	26,16	54,05	62,16	24,33	11,67
б)	25,5	18,3	58,8	47,4	15,7	35,2
в)	26,16	25,64	62,16	60,295	11,67	14,12
г)	26,16	25,5	62,16	58,8	14,12	15,7

3. Базисные (к нулевому году) темпы роста общего объема продукции по отраслям машиностроения за период с года t_1 по год t_3 представлены в таблице (%). Определите отраслевые коэффициенты опережения по отраслям машиностроения.

Отрасль	Темпы роста к нулевому году		
	1-ый год	2-ой год	3-ий год
А	110	121	138
Б	105	107	124
В	103	109	118
Машиностроение	107	115	120

Ответы:

Отрасль (вариант ответа)	Отраслевые коэффициенты опережения		
	1-ый год	2-ой год	3-ий год
а) А	1,03	1,05	1,15
Б	0,98	0,93	1,03
В	0,96	0,95	0,98
б) А	0,97	0,95	0,87
Б	1,02	1,07	0,97
В	1,04	1,06	1,02
в) А	0,97	1,023	1,14
Б	1,02	0,95	1,096
В	1,04	0,99	1,04
г) А	1,03	1,023	1,093
Б	0,98	0,95	1,11
В	0,96	0,99	1,037

4. В таблице приведены исходные данные для анализа отраслевой структуры промышленности. Определите отраслевую структуру промышленности в 1, 2 и 3-ем годах:

Отрасли промышленности	Удельный вес отрасли в выпуске продукции промышленности в нулевом году, %	Отраслевой коэффициент опережения в 1-ом году	Темп роста объема производства во 2-ом году	Отраслевой коэффициент опережения в 3-ем году
Промышленность:	100	1,0	114	1,0
в т. ч. отрасль «А»	20	1,007	115	1,06
«Б»	45	1,08	107	1,07
«В»	35	0,893	124	0,87

Ответы:

Отрасль и варианты ответов	Отраслевая структура за период		
	1-ый год	2-ой год	3-ий год
а) А	19,86	22,84	24,21
Б	41,67	44,57	47,45
В	38,47	32,58	28,34
б) А	20,14	20,33	21,55
Б	48,6	45,64	48,83
В	31,26	34,03	29,62

в) А	19,8	22,85	24,22
Б	41,67	44,59	47,71
В	38,47	32,56	28,07
г) А	20,14	22,85	24,22
Б	48,6	44,59	47,71
В	31,26	32,56	28,07
д) А	20,14	23,17	21,86
Б	48,6	52,0	48,598
В	31,26	24,83	29,56

5. Используя данные об отраслевой структуре выпуска продукции промышленности в 2003 г. и показатели по индексам объемов продукции в отраслях промышленности в 2004 г., определить плановую отраслевую структуру промышленности по выпуску продукции на 2004 г.:

Отрасли	2003 г. (в %)	Темпы изменения (2004 г. к 2003 г.)
Промышленность	100	118,5
1. Машиностроение	21,5	115,4
2. Лесная	6,4	109,4

Ответы:

а	1) 20,94	2) 5,91
б	1) 24,81	2) 7,002
в	1) 22,078	2) 6,93

6. Темпы роста общего объема продукции по отраслям машиностроения за период с 2000 г. по 2002 г. представлены в таблице в % к 1995 г.:

Отрасли	2000	2001	2002
1. Машиностроение	177	198	221
2. Приборостроение	227	267	315
3. Металлургическая м/с промышленность	139	150	161

Определить коэффициенты опережения по приведенным отраслям машиностроения за 2000 г.

Ответы:

а	1) 1	2) 1,28	3) 0,79
б	1) 1,77	2) 2,27	3) 1,39
в	1) 1	2) 1,28	3) 0,61
г	1) -	2) 1,28	3) 0,79
д	1) -	2) 1,28	3) 0,61

7. Темпы роста общего объема продукции по отраслям машиностроения за период с 2003 г. по 2005 г. представлены в таблице в % к 2000 г.:

Отрасли	2003	2004	2005
1. Машиностроение	221	250	281
2. Производство химического оборудования	196	214	233
3. Электротехническая	181	196	220

Определить коэффициенты опережения по приведенным отраслям машиностроения за 2004 г.

Ответы:

а	1) -	2) 0,97	3) 0,99
б	1) 1,13	2) 1,09	3) 1,08
в	1) -	2) 0,97	3) 0,996
г	1) 1	2) 0,26	3) 0,23
д	1) 1	2) 0,97	3) 0,96
е	1) -	2) 0,97	3) 0,96

8. Темпы роста общего объема продукции по отраслям машиностроения за период с 2000 г. по 2005 г. представлены в таблице в % к 1995 г.:

Отрасли	2000	2001	2002	2003	2004	2005
1. Машиностроение	193	210	228	264	301	328
2. Электротехническая промышленность	158	174	183	211	226	247
3. Приборостроение	161	179	212	225	246	271

Определить коэффициенты опережения по приведенным отраслям машиностроения за период 2000-2005 гг. (в 2005г. к 2000г.)

Ответы:

а	1) -	2) 0,92	3) 0,99
б	1) -	2) 0,85	3) 0,91
в	1) -	2) 0,92	3) 1,08
г	1) 0,59	2) 0,64	3) 0,59
д	1) 1	2) 0,92	3) 0,99

9. Используя данные об отраслевой структуре выпуска продукции промышленности в 2002 г. и показатели по индексам объемов продукции в отраслях промышленности в 2003 г. к 2002 г., определить плановую отраслевую структуру промышленности по выпуску продукции на 2003 г.:

Отрасли	2002 г. (в %)	Темпы изменения (2003 г. к 2002 г.)
Промышленность	100	118,7
1. Черная металлургия	4,12	112,6
2. Химия и нефтехимия	15,1	110,2

Ответы:

а	1) 4,34	2) 16,264
б	1) 3,91	2) 14,02
в	1) 4,64	2) 16,64

10. Известно, что в отчетном году подотрасль «А» выпустила в 1,05 раза больше продукции, чем подотрасль «Б», а в базисном году подотрасль «Б» выпустила продукции в 1,11 раза меньше, чем подотрасль «А». Определите коэффициент опережения для подотрасли «А», если для подотрасли «Б» он равен 1,07.

Ответы:

- а) 1,131;
- б) 1,247;
- в) 1,089;
- г) 1,012;
- д) 0,92;

11. Известно, что доля подотрасли «N» составила 7,2% в отчетном периоде в выпуске продукции отраслью «А», а доля выпуска продукции отраслью «А» в отчетном периоде составила 33,5% в суммарном выпуске промышленности. Определите выпуск про-

дукций промышленностью в отчетном периоде, если выпуск продукции подотраслью «N» в базисном периоде составил 356 млн. ден. ед., а темп прироста для данной подотрасли составил 6,37%.

Ответы:

- а) 24161,36 млн. ден. ед.
- б) 15699,7 млн. ден. ед.
- в) 12723,55 млн. ден. ед.
- г) 13786,5 млн. ден. ед.
- д) 5259,41 млн. ден. ед.

12. Темп роста численности занятых в промышленности в отчетном периоде по сравнению с базисным составил 1,05. А доля отрасли «А» по численности составила в отчетном периоде 13,4%. Определите численность занятых в отрасли «А» в базисном периоде, если темп роста для данной отрасли по численности занятых составил 0,86, а численность занятых в промышленности в базисном периоде составила 2000 тыс. чел.

Ответы:

- а) 327,2 тыс. чел.
- б) 281,4 тыс. чел.
- в) 242,0 тыс. чел.
- г) 268,0 тыс. чел.

13. Цепной темп роста продукции отрасли «А» в 2005 г. составил 1,17. Какой был базисный (2004/2003 г.) темп роста отрасли по выпуску продукции, если в 2005 г. он составил 3,73.

Ответы:

- а) 4,364;
- б) 3,19;
- в) 4,9;
- г) 2,34;

14. Известно, что удельный вес подотрасли «А» по численности занятых составил в отчетном периоде 18,6% (36,4 тыс. чел.), а доля подотрасли «Б» в суммарном выпуске продукции отрасли в отчетном периоде составила 22,5% (186,5 тыс. т.). Определите выпуск продукции отрасли, приходящейся на одного занятого в ней работника.

Ответы:

- а) 4,15 тыс. т.
- б) 2,56 тыс. т.
- в) 5,06 тыс. т.
- г) 5,12 тыс. т.
- д) 4,24 тыс. т.

Библиотека ГГТУ им. П.О.Сухого

ТЕСТ 2 «СОЗДАНИЕ И ФУНКЦИОНИРОВАНИЕ ЮРИДИЧЕСКИХ ЛИЦ НА ТЕРРИТОРИИ РЕСПУБЛИКИ БЕЛАРУСЬ»

2.1. ТЕОРЕТИКО-МЕТОДИЧЕСКАЯ ЧАСТЬ ТЕСТА 2 (ВАРИАНТ 2.1)

1. При наступлении условий реорганизации и ликвидации не могут быть преобразованы в другие организационно-правовые формы следующие юридические лица:

- а) унитарное предприятие;
- б) фонд;
- в) производственный кооператив;
- г) полное товарищество.

2. В акционерном обществе было принято решение о дроблении акций в размере 2:3. Сколько акций стало у акционера после увеличения их общего числа, если первоначально их у него было 20:

- а) 26;
- б) 30;
- в) 40;
- г) 60.

3. Эмиссия акций предусмотрена для следующих субъектов хозяйствования:

- а) ОАО;
- б) ОДО;
- в) ЗАО;
- г) ООО;
- д) все ответы верны.

4. В акционерном обществе уставный фонд был увеличен в 2 раза за счет увеличения общего числа акций. При этом их номинальная стоимость:

- а) увеличилась;
- б) уменьшилась;
- в) не изменилась.

5. Первоочередным признаком при характеристике юридических лиц является:

- а) признак цели создания;
- б) признак количества учредителей;
- в) признак цели деятельности;
- г) признак наличия (отсутствия) права собственности;

6. К организациям коммерческого типа относятся:

- а) хозяйственные товарищества;
- б) хозяйственные общества;
- в) союзы и ассоциации;
- г) все ответы верны.

7. К юридическим лицам не относятся следующие субъекты хозяйствования:

- а) унитарные предприятия;
- б) предприниматели;
- в) фонды;
- г) объединения коммерческих и некоммерческих организаций;
- д) потребительские кооперативы.

8. Юридическое лицо не является собственником имущества в:

- а) командитном товариществе;
- б) полном товариществе;
- в) унитарном предприятии;
- г) ООО.

9. Производство и реализация продукции (работ, услуг) является основной целью деятельности:

- а) ассоциации;
- б) ОАО;
- в) ООО;
- г) союза.

10. Ответственность участников по обязательствам созданного ими юридического лица является полной в следующих организационно-правовых формах коммерческих организаций:

- а) ЗАО;
- б) производственный кооператив;
- в) полное товарищество;
- г) ОАО.

11. По наличию вкладчиков классифицируются::

- а) акционерные общества;
- б) общества с ответственностью (ООО, ОДО);
- в) хозяйственные товарищества;
- г) унитарные предприятия;

12. Обязательное трудовое участие предусмотрено в:

- а) ОАО;
- б) производственном кооперативе;
- в) ОДО;
- г) полном товариществе.

13. Ответственность участников по обязательствам созданных ими юридических лиц является ограниченной в:

- а) ОАО;
- б) концерн;
- в) ОДО;
- г) все ответы не верны.

14. Участники не имеют права отчуждения доли в имуществе:

- а) ЗАО;
- б) унитарном предприятии;
- в) ОАО;
- г) ООО.

15. Участники имеют не ограниченные права по отчуждению доли в имуществе в:

- а) ОДО;
- б) ООО;
- в) ЗАО;
- г) ОАО.

16. Добровольное объединение граждан на основе членства для совместной производственной или иной хозяйственной деятельности, основанной на их личном трудовом или ином участии и объединении его членами (участниками) имущественных паевых взносов – это::

- а) ОАО;

- б) ООО;
- в) полное товарищество;
- г) производственный кооператив;
- д) командное товарищество.

17. Инициатива создания хозяйственного объединения исходит сверху в:

- а) союзе;
- б) ассоциации;
- в) концерне;
- г) правильных ответов нет.

18. Минимальное количество участников равно 5 в:

- а) потребительском кооперативе;
- б) ООО;
- в) фонде;
- г) правильных ответов нет.

19. Только Устав является учредительным документом:

- а) унитарного предприятия;
- б) производственного кооператива;
- в) ОАО;
- г) ЗАО.

20. Лицо может быть полным товарищем только в одном из следующих видов юридических лиц:

- а) коммандитном товариществе;
- б) полном товариществе;
- в) правильных ответов нет.

21. Основные положения правового регулирования экономических отношений содержит:

- а) трудовой кодекс (ТК);
- б) гражданский кодекс (ГК);
- в) общегосударственный классификатор «Виды экономической деятельности» (ОКЭД).

22. Использование наемного труда допускается в следующих хозяйственных товариществах:

- а) командитном товариществе;
- б) полном товариществе;
- в) правильных ответов нет.

23. Основной целью создания хозяйственного союза является:

- а) управление;
- б) материально-техническое и консультационное обслуживание;
- в) представительство общих интересов.

24. Юридическое лицо, в состав имущества которого входят или в управлении которого находятся доли в имуществе других юридических лиц::

- а) финансово-промышленная группа;
- б) холдинг;
- в) концерн;
- г) конгломерант.

25. Под совместным предприятием подразумевается предприятие, в уставном фонде которого:

- а) частично либо полностью используется иностранный капитал;
- б) используется только иностранный капитал;
- в) частично используется как собственный, так и иностранный капитал.

26. Характеристика каких организационно-правовых форм юридических лиц представлена ниже?

Таблица

Виды юридических лиц

1	Товарищество, в котором наряду с участниками, осуществляющими от имени товарищества предпринимательскую деятельность и отвечающими по обязательствам товарищества всем своим имуществом, имеется один или несколько участников, которые несут риск убытков, связанных с деятельностью товарищества, в пределах сумм внесенных ими вкладов и не принимают участия в осуществлении товариществом предпринимательской деятельности.
2	Товарищество, участники которого в соответствии с заключенным между ними договором занимаются предпринимательской деятельностью от имени товарищества, солидарно несут субсидиарную ответственность всем своим имуществом по обязательствам товарищества.

Виды юридических лиц

3	Общество, учрежденное двумя или более лицами, с уставным фондом, разделенным на доли, размер которых определен учредительными документами общества, а участники не отвечают по обязательствам общества и несут риск убытков, связанных с деятельностью общества, в пределах стоимости внесенных ими вкладов.
4	Общество, учрежденное двумя или более лицами, с уставным фондом, разделенным на доли, размер которых определен учредительными документами общества, а участники солидарно несут субсидиарную ответственность по обязательствам общества своим имуществом в пределах, определяемых учредительными документами общества.
5	Общество, уставной фонд которого разделен на определенное число акций; его участник может отчуждать принадлежащие ему акции с согласия других акционеров неограниченному кругу лиц.
6	Общество, уставной фонд которого разделен на определенное число акций; его участник может отчуждать принадлежащие ему акции с согласия других акционеров ограниченному кругу лиц.
7	Коммерческая организация, участники которой обязаны внести имущественный паевой взнос, принимать личное трудовое участие в ее деятельности и несут субсидиарную ответственность по обязательствам в равных долях.
8	Коммерческая организация, не наделенная правом собственности на закрепленное за ней собственником имущество, которое является неделимым и не может быть распределено по вкладам (долям, паям), в том числе между работниками предприятия.

Ответы:

	1	2	3	4	5	6	7	8
а	ОАО	ЗАО	УП	ООО	ООО	ОДО	ПХТ	КХТ
б	КХТ	ПХТ	ОДО	ООО	ОАО	ЗАО	Пр.К	ЧУП
в	ПХТ	КХТ	ООО	ОДО	ОАО	ЗАО	Пр.К	РУП
г	КХТ	ПХТ	ООО	ОДО	ОАО	ЗАО	Пр.К	УП
д	КХТ	ООО	ПХТ	ОДО	ОАО	ЗАО	ПХТ	УП
е	ПХТ	КХТ	ООО	ОДО	ОАО	ЗАО	Пр.К	УП

27. Для каких организационно-правовых форм характерен следующий порядок формирования уставного фонда?

Порядок оплаты уставных фондов

1	50% - на момент регистрации, 50% - в течение года со дня регистрации
2	100% на момент регистрации
3	10% - на момент регистрации, 90% - в течение года со дня регистрации

Ответы:

	а			б			в		
	1	2	3	1	2	3	1	2	3
ПХТ	×				×			×	
КХТ	×				×			×	
ОАО		×		×			×		
ЗАО		×		×			×		
ООО	×			×					×
ОДО	×			×					×
Пр.К			×			×	×		
УП	×				×			×	

28. Каким организациям соответствует перечень учредительных документов?

Перечень учредительных документов

1	Учредительный договор
2	Устав
3	Устав и учредительный договор

Ответы:

	Учредительные документы	Перечень коммерческих организаций							
		ПХТ	КХТ	ОАО	ЗАО	ООО	ОДО	Пр.К	УП
а	Устав			×	×				
	Учредительный договор					×	×	×	×
	Устав и учредительный договор	×	×						
б	Устав							×	
	Учредительный договор	×	×						
	Устав и учредительный договор			×	×	×	×		×

в	Устав							×	×
	Учредительный договор	×	×						
	Устав и учредительный договор			×	×	×	×		

29. Каким юридическим лицам соответствует представленная схема управления?

1	Управление – по общему согласию всех участников товарищества.
2	Управление – по общему согласию всех полных товарищей. Вкладчики не вправе участвовать в управлении.
3	Руководитель, назначаемый собственником имущества предприятия.
4	Общее собрание: совет директоров (наблюдательный совет) – в обществе численностью акционеров более 50; коллегиальный исполнительный орган (правление. дирекция) и (или) единоличный директор (генеральный директор).
5	Общее собрание членов; исполнительные органы: правление и (или) его председатель; наблюдательный совет.
6	Общее собрание участников; коллегиальный и (или) единоличный исполнительный орган.

Ответы

	а	б	в	г	д	е
1	КХТ	ПХТ	ПХТ	ПХТ	КХТ	ПХТ
2	ПХТ	КХТ	КХТ	КХТ	ПХТ	КХТ
3	Пр.К	УП	УП	УП	УП	Пр.К
4	ОАО	ЗАО	ОАО	АО	АО	АО
5	ЗАО	ОАО	Пр.К	Пр.К	Пр.К	Пр.К
6	ООО	ОДО	ООО, ОДО	ООО, ОДО	ООО	ОДО

30. Порядок отчуждения доли, пая, акций другому участнику или третьему лицу характерен для:

1	Член кооператива вправе передать свой пай или его часть другому члену кооператива, если иное не предусмотрено уставом. Передача пая третьим лицам производится с согласия кооператива.
2	Участник вправе уступить долю участникам и третьим лицам, если не запрещено уставом, с предоставлением остальным участникам преимущественного права покупки доли.
3	Полные товарищи – аналогично порядку в полных товариществах. Вкладчик вправе передать долю с предоставлением остальным вкладчикам преимущественного права покупки доли.

4	Передача доли (ее части) в уставном фонде производится с согласия остальных участников с предоставлением им права преимущественной покупки доли.
5	Акционер вправе отчуждать акции с согласия других акционеров и (или) ограниченному кругу лиц.
6	Акционер вправе отчуждать акции без согласия других акционеров как акционерам, так и третьим лицам.

Ответы

	а	б	в	г	д
1	ПК	ПК	ПК	ПК	ПК
2	ООО	ОДО	ОДО, ООО	ОДО, ООО	ООО
3	КХТ	ПХТ	КХТ	ПХТ	КХТ
4	ПХТ	КХТ	ПХТ	КХТ	ПХТ
5	АО	ОАО	ЗАО	ЗАО	ЗАО
6	ОАО	ОАО	ОАО	АО	АО

2.2. ТЕОРЕТИКО-МЕТОДИЧЕСКАЯ ЧАСТЬ ТЕСТА 2 (ВАРИАНТ 2.2)

Из представленных вариантов выбрать правильный, наиболее полный ответ.

1. Аренда меняет форму собственности?

- а) да;
- б) нет

2. Общества с ограниченной ответственностью могут выпускать ценные бумаги?

- а) да;
- б) нет

3. В состав предприятия могут входить другие юридические лица?

- а) да;
- б) нет

4. Государственные предприятия могут выпускать ценные бумаги?

- а) да;
- б) нет

5. Участники и учредители в ОАО совпадают?

- а) да;
- б) нет

6. Участники ассоциации действуют на основании заключенного учредителями договора

- а) да;
- б) нет;

7. Субаренда разрешена законом?

- а) да;
- б) нет

8. Совместные предприятия имеют право создавать:

- а) только юридические лица;
- б) только физические лица;
- в) как юридические, так и физические лица.

9. Имущество производственного кооператива формируется:

- а) только за счет вкладов учредителей;
- б) только из выручки от реализации;
- в) только от внереализационных доходов, кредитов банков;
- г) все перечисленное;
- д) нет правильного ответа

10. Чистая прибыль акционерного общества распределяется:

- а) пропорционально вкладам в уставной фонд;
- б) равными долями между членами трудового коллектива;
- в) пропорционально заработной плате;
- г) все перечисленное;
- д) нет правильного ответа

11. Текущее управление в акционерном обществе осуществляет:

- а) совет директоров;
- б) общее собрание акционеров;
- в) трудовой коллектив;
- г) наблюдательный совет;
- д) нет правильного ответа

12. Создание государственного предприятия происходит:

- а) по решению правительства;
- б) по решению местных органов государственной власти;
- в) по решению трудового коллектива;
- г) нет правильного ответа

13. Объединение предприятий, создаваемое по территориальному признаку для совместной реализации целевых комплексных программ и проектов, а также государственных заказов, - это:

- а) консорциум;
- б) концерн;
- в) ассоциация;
- г) нет правильного ответа

14. Законами Республики Беларусь разрешено создание следующих видов объединений:

- а) союзы;

- б) концерны;
- в) трасты;
- г) все перечисленное;
- д) нет правильного ответа

15. Управление совместным предприятием осуществляется:

- а) равным числом представителей обеих сторон;
- б) той стороной, которая внесла большую долю в уставный фонд предприятия;
- в) нет правильного ответа

16. В Республике Беларусь существуют следующие виды собственности:

- а) государственная, коллективная, частная, акционерная;
- б) смешанная, коллективная, государственная;
- в) нет правильного ответа

17. Предприятие, уставный фонд которого сформирован за счет продажи ценных бумаг называется:

- а) акционерным обществом;
- б) унитарным предприятием;
- в) производственным кооперативом;
- г) нет правильного ответа

18. По принципу отнесения к сферам производства предприятия классифицируются на:

- а) производственные, непроизводственные, посреднические;
- б) добывающие, обрабатывающие;
- в) сезонные, несезонные;
- г) предприятия по производству товаров и по производству услуг.

19. Величина минимального размера уставного фонда предприятия устанавливается:

- а) в произвольном порядке;
- б) в директивном порядке;
- в) все перечисленное;
- г) нет правильного ответа.

2.2 ПРАКТИЧЕСКАЯ ЧАСТЬ ТЕСТА 2

Задача 1

Инвестор приобрел по одной акции у пяти акционерных обществ вместо пяти акций у одного акционерного общества. Как изменится степень риска, если акционерные общества примерно равнозначны по своим характеристикам?

- а) степень риска не изменится;
- б) снизится в 5 раз;
- в) снизится в 2,5 раза;
- г) снизится в 1,5 раза.

Задача 2

При вложении капитала в мероприятие «А» из 200 случаев была получена прибыль: 250 млн.руб. – в 20 случаях; 300 млн.руб. – в 80; 400 млн.руб. – в 100 случаях. При вложении капитала в мероприятие «Б» из 240 случаев была получена прибыль: 300 млн.руб. – в 144 случаях; 350 млн.руб. – в 72; 450 млн.руб. – в 24 случаях. Рассчитать среднюю ожидаемую прибыль по мероприятиям.

- а) $PA=475$; $PB=458$;
- б) $PA=214,5$; $PB=300$;
- в) $PA=400$; $PB=450$;
- г) $PA=345$; $PB=330$.

Задача 3

Уставный фонд ООО составляет 15 млн.руб. Он сформирован тремя учредителями в долях 30, 50 и 20% соответственно. Обязательства ООО – 21 млн.руб. Каковы пропорции распределения ответственности трех участников ООО по обязательствам общества?

- а) 7; 7; 7 млн.руб.;
- б) 6,3; 10,5; 4,2 млн.руб.;
- в) 5,25; 10,5; 5,25 млн.руб.;
- г) 4,5; 7,5; 3 млн.руб.

Задача 4

Уставный фонд ОДО составляет 15 млн.руб. Он сформирован тремя учредителями в долях 30, 50 и 20% соответственно. Обязатель-

ства ОДО – 21 млн.руб. Каковы пропорции распределения ответственности трех участников ОДО по обязательствам общества?

- а) 7; 7; 7 млн.руб.;
- б) 6,3; 10,5; 4,2 млн.руб.;
- в) 5,25; 10,5; 5,25 млн.руб.;
- г) 4,5; 7,5; 3 млн.руб.

Задача 5

Держатель акций АО собирается их продать. Номинальная стоимость акции 1 млн.руб. Дивиденд на одну акцию составил за год 120 тыс.руб. Банковская годовая ставка по вкладам – 17%. Рассчитайте курс акций и их рыночную цену.

- а) 0,12; $A_p=700$ тыс.руб.;
- б) 0,7; $A_p=700$ тыс.руб.;
- в) 0,12; $A_p=1120$ тыс.руб.;
- г) 0,7; $A_p=1120$ тыс.руб.

Задача 6

Уставный фонд ЗАО составляет 3200 € (курс 2800 руб.). Доля пяти участников в уставном фонде – 30, 25, 10, 15, 20% соответственно. Сумма чистых активов ЗАО на последнюю отчетную дату составила 14 млн.руб. Рассчитайте номинальную и реальную стоимость доли каждого из пяти участников.

- а) номин.: 2,688; 2,24; 0,896; 1,344; 1,792;
- б) реальн.: 4,2; 3,5; 1,4; 2,1; 2,8;
- в) номин.: 4,2; 3,5; 1,4; 2,1; 2,8;
- г) реальн.: 2,688; 2,24; 0,896; 1,344; 1,792.

Задача 7

Предприятие приобрело пакет акций по цене 1,4 млн.руб. за акцию два года назад. За этот период сумма полученных дивидендов на одну акцию составила 900 тыс.руб. Текущая рыночная цена акции возросла и составила 1,7 млн.руб. Определите полный доход от акции, полученный ее держателем за два года.

- а) 900 тыс.руб.;
- б) 300 тыс.руб.;
- в) 1200 тыс.руб.;

г) 1700 тыс.руб.

Задача 8

Акционерное общество выпустило 3000 привилегированных акций номиналом 150 тыс.руб. каждая. Фиксированный доход по привилегированным акциям был объявлен при эмиссии в размере 12% от их номинальной стоимости. Определите общую сумму средств, необходимых обществу для выплаты дохода на привилегированные акции, и индивидуальный доход держателя 25 акций.

- а) 54000 тыс.руб.; 450 тыс.руб.;
- б) 450000 тыс.руб.; 3750 тыс.руб.;
- в) 3750 тыс.руб.; 450 тыс.руб.;
- г) 75000 тыс.руб.; 3750 тыс.руб.

Задача 9

Определите размер увеличения прибыли на одну акцию фирмы «А» после поглощения ею фирмы «Б». Фирма «А» имеет годовую прибыль 1200 млн.руб. и количество выпущенных акций 110 тыс.ед. Фирма «Б» имеет годовую прибыль 300 млн.руб. и количество выпущенных акций 60 тыс.ед. Меновое соотношение по акциям при мэрджере составляет 1:5.

- а) 12,7%;
- б) 25%;
- в) 15,45%;
- г) 20%.

Задача 10

ООО «Алекс» приобрело брокерское место за 1,2 млн.руб. сроком на 5 лет и ноу-хау за 1,65 млн.руб. на 10 лет. Какую сумму амортизации ежемесячно должна начислить бухгалтерия по этим материальным активам?

- а) 20 тыс.руб.;
- б) 13,75 тыс.руб.;
- в) 0,03375 тыс.руб.;
- г) 0,405 тыс.руб.

ТЕСТ 3 «ПЕРСОНАЛ ПРЕДПРИЯТИЯ И ПРОИЗВОДИТЕЛЬНОСТЬ ТРУДА»

3.1. ТЕОРЕТИКО-МЕТОДИЧЕСКАЯ ЧАСТЬ ТЕСТА 3 (ВАРИАНТ 3.1)

1. Трудовые ресурсы – это:

- а) все население в возрасте от 18 лет;
- б) население, знания которого необходимы в различных сферах экономики;
- в) часть трудоспособного населения, обладающего физическим развитием, умственными способностями и знаниями, которые необходимы в различных сферах экономики.

2. В состав трудовых ресурсов не включаются:

- г) население в трудоспособном возрасте;
- д) инвалиды I и II группы;
- е) неработающие мужчины и женщины трудоспособного возраста, которые получают пенсии;
- ж) население старше и моложе трудоспособного возраста, занятые в общественном производстве.

3. Инженеры, бухгалтеры, экономисты, юрисконсульты и другие группы персонала, которые выполняют инженерно-технические, экономические и другие работы:

- а) руководители;
- б) специалисты;
- в) рабочие.

4. Рабочие – это:

- а) лица, непосредственно занятые созданием материальных ценностей, ремонтом, оказанием материальных услуг и т.д.;
- б) лица, занимающие должности руководителей предприятия и их структурных подразделений;
- в) группы персонала, которые выполняют инженерно-технические, экономические и другие работы (т.е. инженеры, экономисты, юрисконсульты).

5. Род трудовой деятельности, для которой от исполнителя требуются определенные знания (например, инженер, экономист):

- а) специальность;
- б) квалификация;
- в) профессия.

6. Назовите качественные характеристики трудовых ресурсов:

- а) степень здоровья;
- б) характер участия в производственной деятельности;
- в) профессионально-квалификационная структура;
- г) уровень социальной зрелости.

7. К безработным относятся:

- а) лица, временно отсутствующие на работе из-за болезни, выходных дней и т.д.;
- б) лица, выполняющие работу без оплаты на семейных предприятиях;
- в) лица, которым нет необходимости работать независимо от наличия источника дохода;
- г) лица, занятые ведением домашнего хозяйства, уходом за детьми и больными родственниками;
- д) лица, готовые приступить к работе.

8. По характеру участия в производственном процессе персонал делится на:

- а) рабочие основного и вспомогательного производства;
- б) рабочие и служащие;
- в) промышленный и непромышленный.

9. Специальность. Дайте определение:

- а) род трудовой деятельности, для которой от исполнителя требуются определенные знания;
- б) выделяется в пределах профессии и характеризует относительно узкий вид работ, требующий от исполнителя в ограниченной области глубоких знаний;
- в) степень профессиональной подготовки работника к выполнению определенного вида работ.

10. Наличие высшего образования, стаж работы в соответствующей области 3-5 лет – эти требования предъявляются к:

- а) специалистам;

- б) служащим;
- в) руководителям.

11. Промыленно-производственный персонал – это:

- а) работники основного и вспомогательных цехов, подсобных производственных заводских отделов, очистных сооружений, узлов связи, всех видов охраны и заводоуправления;
- б) работники, которые осуществляют подготовку и оформление документации, учет, контроль и хозяйственное обслуживание;
- в) лица, непосредственно занятые созданием материальных ценностей, ремонтом, перемещением грузов, оказанием материальных услуг и т.д.

12. Эффективный фонд рабочего времени включает:

- а) невыходы на работу, плановые потери;
- б) фактический фонд рабочего времени и внеплановые потери;
- в) номинальный фонд рабочего времени, выходные и праздничные дни.

13. К экономически активному населению относятся:

- а) лица, которые прекратили поиски работы, но могут и готовы работать;
- б) лица, получающие пенсии по старости на льготных условиях и инвалидности;
- в) лица, временно отсутствовавшие на работе из-за болезни, отпуска, выходных дней и других причин;
- г) лица, выполняющие работу по найму, за вознаграждение, а также иную приносящую доход работу.

14. Работники, занятые обслуживанием жилищного и коммунального хозяйства, торговлей, медицинских учреждений, учреждений дошкольного воспитания и т.п.:

- а) промышленно-производственный персонал;
- б) персонал неосновной деятельности;
- в) работники, которые относятся к служащим.

15. Коэффициент приведения численности к списочному составу определяется по формуле:

- а) $\frac{\text{номинальный фонд рабочего времени}}{\text{эффективный фонд рабочего времени}}$;
- б) $\frac{\text{календарный фонд рабочего времени}}{\text{эффективный фонд рабочего времени}}$;
- в) $\frac{\text{номинальный фонд рабочего времени}}{\text{календарный фонд рабочего времени}}$

16. В списочный состав предприятия не включаются:

- а) работники, привлеченные для выполнения операций по трудовому соглашению;
- б) работники, направленные на учебу (с отрывом);
- в) работники, принятые на временную работу (на 1 месяц).

17. Производительность труда определяется по формуле:

- а) $\frac{\text{прибыль}}{\text{выпуск продукции}}$
- б) $\frac{\text{выпуск продукции}}{\text{затраты труда}}$
- в) $\frac{\text{затраты труда}}{\text{прибыль от реализации}}$

18. Трудоемкость может рассчитываться в:

- а) нормо-часах;
- б) станко-часах;
- в) человеко-часах;
- г) часах.

19. Основные рабочие включают:

- а) рабочих-сдельщиков и рабочих-повременщиков;
- б) рабочих-сдельщиков и вспомогательных рабочих;
- в) общее число рабочих и прочих работников.

20. Задача. Трудоемкость снизилась на 20%, на сколько изменится выработка?

- а) на 30% (увеличится);
- б) на 15% (увеличится);
- в) на 25% (снизится);
- г) на 15% (снизится);

д) на 25% (увеличится).

21. К методам измерения производительности труда не относятся:

- а) стоимостной;
- б) условный;
- в) натуральный;
- г) трудовой.

22. Назовите основные требования, предъявляемые к специалистам:

- а) наличие высшего, среднего образования;
- б) знание иностранных языков;
- в) стаж работы.

23. Причины, под влиянием которых изменяется уровень производительности труда – это:

- а) методы;
- б) факторы;
- в) резервы.

24. В состав факторов роста производительности труда входят:

- а) технико-технологические факторы;
- б) организационно-экономические факторы;
- в) социально-психологические факторы;
- г) административные факторы.

25. Технологическая трудоемкость включает:

- а) затраты труда рабочих, занятых обслуживанием основного производства;
- б) затраты труда рабочих-сдельщиков и повременщиков;
- в) затраты труда рабочих, выполняющих технологический процесс;
- г) затраты труда всех рабочих основных и вспомогательных.

3.2. ПРАКТИЧЕСКАЯ ЧАСТЬ ТЕСТА 3 (ВАРИАНТ 3.1)

Задача 1

В результате внедрения более стойкого инструмента норма времени на обработку цилиндра была сокращена на 25%.

Определить на сколько изменилась выработка ДПТ.

- а) ДПТ = 33,3% (выросла);
- б) ДПТ = 33,3% (снизилась);
- в) ДПТ = 20% (выросла)
- г) ДПТ = 20% (снизилась)

Задача 2

Трудоемкость обработки изделия снижена на 35%. Определите рост (снижение) производительности труда (ПТ).

- д) 53,8% (рост);
- е) 53,8% (снижение);
- ж) 30% (рост);
- з) 30% (снижение).

Задача 3

Выпуск продукции на заводе должен увеличиться на 8%, а численность – на 1,6%. Определить на сколько увеличится (снизится) ПТ.

- а) 6,3% (рост);
- б) 6,3% (снижение);
- в) 0,94% (рост);
- г) 0,94% (снижение).

Задача 4

В прошлом году заводом было выпущено продукции на 6200 тысяч рублей при численности работающих 1800 человек. На планируемый год выпуск продукции определен в сумме 6944 тысяч рублей, а численность работающих по плану должна равняться 1872 человек.

Определить планируемое изменение ПТ (%), влияние ПТ на увеличение выпуска продукции, %.

- а) 7,56%; 486,72 тыс.руб.;
- б) 5,17%; - 486,72 тыс. руб.;
- в) -7,56%; -486,72 тыс. руб.;

Задача 5

В отчетном году величина эффективного фонда времени одного рабочего составила 180 час. В плановом году благодаря внедрению мероприятий по улучшению использования рабочего времени продолжительность эффективного фонда времени одного рабочего должна увеличиться на 40 часов.

Определить, на сколько процентов должна повыситься ПТ одного рабочего.

Задача 6

В результате проведения механизации работ трудоемкость сборки станка сократилась от 180 до 135 нормо-часов.

Определить, на сколько процентов изменилась ПТ.

- а) 25% (рост);
- б) 25% (снижение);
- в) 33,3% (рост);
- г) 33,3% (снижение).

Задача 7

Объем валовой продукции предприятия в отчетном году возрос по сравнению с предыдущим на 14,6% и среднесписочная численность работающих увеличилась на 2,3%.

Определить, на сколько процентов увеличилась ПТ в отчетном году по сравнению с предыдущим годом.

Задача 8

План по валовой продукции выполнен заводом на 104,2%, а по численности работающих на 102%.

Определить, на сколько процентов выполнен план по производительности труда.

Задача 9

Выпуск продукции в механическом цехе в апреле увеличился по сравнению с январем на 8%, а численность работающих на 1,4%.

Определить, на сколько процентов повысилась производительность труда.

Задача 10

Определить снижение трудоемкости, высвобождения рабочих мест и рост ПТ на линии за счет проведения ряда организационно-технических мероприятий в предшествующем году.

Исходные данные:

Годовой выпуск деталей составляет 48500 штук, трудоемкость одной детали уменьшилась с 52 до 47 минут, эффективный годовой фонд времени одного рабочего составляет 1865 часов, коэффициент, учитывающий выполнение норм выработки – 1,2.

Задача 11

Строгальщик за месяц 184 часа обработал: 420 кронштейнов с нормой времени 20 минут и ряд других деталей общей трудоемкостью 112 нормо-часов.

Определить показатель процентного выполнения рабочим месячной нормы выработки.

Задача 12

Фрезеровщик – многостаночник обслуживает три станка. За восьмичасовую смену он обрабатывает на первом станке 60 деталей с нормой времени 9,6 минут; на втором – 75 деталей с нормой времени 8 минут; на третьем станке 16 деталей с нормой времени 12 минут.

Определить показатель процентного выполнения многостаночником нормы сменной выработки по всем обслуживаемым станкам.

Задача 13

Бригада слесарей-сборщиков в составе 3 человека (6, 4, 3 разрядов) собрала 200 приборов с нормой времени на сборку одного прибора 1,75 нормо-часов и 100 приборов с нормой времени 2,5 нормо-часов.

Определить показатель выполнения бригадой норм выработки на данной работе, если рабочий 6 разряда проработал по табелю 168 часов, рабочий 4 разряда 160 часов, рабочий 3 разряда 144 часа.

Задача 14

На фрезерование консоли установлена норма времени 45 минут. Применение приспособления позволило снизить эту норму на 15%. Фрезеровщик за месяц 184 часа обработал 400 консолей.

Определить выполнение рабочим норм выработки в процентах.

Задача 15

Норма времени на нарезание зубьев колеса установлена 1 час 30 минут. При пересмотре технологического процесса норма сменной

выработки повысилась на 12%. Зуборезчик за месяц 184 часа обработал 180 зубчатых колес.

Определить показатель выполнения рабочим новой месячной нормы выработки в процентах.

Задача 16

Предприятие в отчетном году по плану должно было выпустить продукцию на 4,9 млрд. руб., а фактически изготовило ее на 5 млрд. руб. На предприятии по плану численность составила 1850 чел., фактически она увеличилась в отчетном году на 12 чел. Среднее количество рабочих дней, отработанных 1 работником, составило:

по плану на отчетный год – 245 дней;

фактически в отчетном году – 210 дней.

Определить среднегодовую и среднедневную выработку соответственно по плану на отчетный год и фактически достигнутую в отчетном году и дать оценку изменениям.

Задача 17

Объем работ в отчетном году – 525 млн. руб. Суммарная трудоемкость в отчетном году – 1,26 млн. чел.-дней. Снижение трудоемкости в плановом году по отношению к отчетному – 8%.

Определить среднегодовую выработку рабочего в отчетном и плановом периоде, процент роста производительности труда за счет снижения трудоемкости, объем работ в плановом периоде.

Задача 18

На основании данных, приведенных в таблице, определить: среднедневную выработку рабочего в отчетном году; процент роста производительности труда за счет снижения трудоемкости; объем работ в плановом периоде.

Вариант	Отчетный год		Снижение трудоемкости в плановом периоде, %
	Объем работ, млн. р.	Трудоемкость, млн. чел.-дн.	
1	525	1,26	8
2	542	1,42	6
3	584	1,52	5
4	605	1,61	6,5
5	628	1,68	5,5

Задача 19

Норма времени на одно изделие – 15 мин. Продолжительность смены – 8ч. Среднее количество рабочих часов в месяц на одного рабочего – 176.

Определить часовую, сменную и месячную норму выработки и процент выполнения нормы времени, если фактические затраты на одно изделие – 13 мин.

3.3. ТЕОРЕТИКО-МЕТОДИЧЕСКАЯ ЧАСТЬ ТЕСТА 3 (ВАРИАНТ 3.2)

Руководство: данный тест состоит из вопросов и пяти предложенных вариантов ответов (правильных ответов может быть от одного до пяти, все варианты неправильными быть не могут). Внимательно прочитайте вопрос и отметьте варианты ответов, которые считаете правильными, какими-либо знаками (кружочками, галочками и т.д.).

1. Трудоспособное население, обладающее физическим развитием, умственными способностями и знаниями, которые необходимы в различных сферах экономики, называется:

- а) трудовым коллективом предприятия;
- б) человеческими ресурсами;
- в) трудовыми ресурсами;
- г) человеческим капиталом;
- д) персоналом предприятия.

2. Совокупность работников различных профессионально-квалификационных групп, занятых на предприятии и входящих в его списочный состав, называется:

- а) персоналом предприятия;
- б) трудовыми ресурсами предприятия;
- в) кадрами предприятия;
- г) человеческим капиталом предприятия;
- д) промышленно-производственным персоналом предприятия.

3. Что является основными аспектами влияния человеческого фактора на повышение эффективности работы предприятия?

- а) отбор и продвижение кадров;
- б) подготовка кадров и их непрерывное обучение;

- в) стабильность и гибкость состава работников;
- г) совершенствование материальной и моральной оценки труда работников;
- д) углубление разделения труда.

4. На какие группы делится персонал предприятия по характеру выполняемых функций?

- а) промышленно-производственный персонал;
- б) рабочие;
- в) руководители;
- г) специалисты;
- д) служащие.

5. Лица, непосредственно занятые созданием материальных ценностей, ремонтом, перемещением грузов, оказанием материальных услуг и т.п., относятся к:

- а) руководству предприятия;
- б) основным работникам;
- в) специалистам;
- г) рабочим;
- д) служащим.

6. Род трудовой деятельности, для которой от исполнителя требуются определенные знания, называется:

- а) квалификацией;
- б) профессией;
- в) специальностью;
- г) специализацией;
- д) профессионализмом.

7. Чему равна явочная численность рабочих-сдельщиков, если трудоемкость производственной программы $T=2000$ н.ч., плановый фонд времени одного рабочего $F_{пл}=200$ ч., коэффициент выполнения норм $K_{вн}=0,5$?

- а) 20;
- б) 5;
- в) 0,05;
- г) 0,2;
- д) 50.

8. Для каких работников численность определяется согласно штатному расписанию?

- а) руководителей;
- б) основных рабочих;
- в) вспомогательных рабочих;
- г) специалистов;
- д) служащих.

9. Сколько дополнительно требуется предприятию работников, если среднегодовая численность в плановом периоде по плану $Ч_{пл}=5000$ чел., численность фактическая за предыдущий период $Ч_{ср}=4900$ чел., а средний процент убыли работающих $У=1\%$?

- а) 150;
- б) 149;
- в) 100;
- г) 500;
- д) 50.

10. В списочный состав включаются:

- а) работники, привлеченные для выполнения операций по трудовому соглашению;
- б) временные работники;
- в) работники, привлеченные для выполнения операций по совместительству;
- г) временно направленные на другое предприятие без сохранения заработной платы по основному месту работы;
- д) работники, направленные на учебу в вузы с отрывом от производства.

11. Чему равен плановый фонд времени одного работника, если явочная численность $Ч_{я}=100$ чел., норма времени на выполнение определенной операции $t=0,1$ н.ч., а общий объем работ $N=200000$ шт.?

- а) 20;
- б) 2000;
- в) 200;
- г) 100;
- д) 1000.

12. Коэффициент списочного состава можно определить как:

- а) отношение численности ППП к численности основных рабочих;
- б) отношение номинального фонда рабочего времени к эффективному;
- в) произведение явочной численности на среднесписочную;
- г) произведение численности ППП на коэффициент сменности;
- д) разность списочной и явочной численности.

13. Отметьте утверждения, которые являются верными:

- а) ПТ можно рассчитать по формуле: $ПТ = \text{Выпуск} * \text{Затраты}$;
- б) в зависимости от формы выражения выпуска и вида затрат показатели ПТ делятся на натуральные и стоимостные, трудовые;
- в) показатели с измерением продукции по полной стоимости относятся к стоимостным показателям ПТ;
- г) медленный рост ПТ по сравнению с ценами на затраченные ресурсы влечет за собой снижение цен и удельных затрат;
- д) неудовлетворительное использование производственных мощностей приводит к отставанию производственной базы.

14. Наиболее часто употребляемыми нормативными оценками ПТ являются:

- а) выработка;
- б) затраты;
- в) трудоемкость;
- г) численность ППП;
- д) объем продукции.

15. Является ли верным то, что выработка продукции – :

- а) это количество продукции произведенной в единицу времени или приходящейся на одного среднесписочного работника в год, квартал или месяц;
- б) рассчитывается по формуле: $W = Q * T$, где Q – объем, T – трудоемкость;
- в) наиболее распространенный и универсальный показатель ПТ;
- г) выработка может быть годовой, квартальной и месячной;
- д) выработка может быть определена как в натуральном выражении, так и в условных единицах.

16. Затраты рабочего времени на производство единицы продукции выражает:

- а) трудоемкость продукции;
- б) выработка продукции;
- в) капиталоемкость;
- г) материалоемкость;
- д) рентабельность.

17. Технологическая трудоемкость включает:

- а) затраты труда рабочих, выполняющих техпроцессы;
- б) затраты управленческого персонала;
- в) затраты труда всех категорий работников;
- г) затраты труда обслуживающего персонала;
- д) затраты труда охраны.

18. Каких видов бывает трудоемкость?

- а) технологическая;
- б) трудоемкость обслуживания производства;
- в) производственная;
- г) трудоемкость управления персоналом;
- д) общая трудоемкость.

19. Производственная трудоемкость рассчитывается по формуле:

- а) $T_{пр} = T_{тех} + T_{пов}$;
- б) $T_{пр} = T_{в} + T_{у}$;
- в) $T_{пр} = T_{о} - T_{у}$;
- г) $T_{пр} = T_{п} - T_{в}$;
- д) $T_{пр} = T_{п} + T_{в}$.

где $T_{тех}$ – технологическая трудоемкость;

$T_{пов}$ – повременная;

$T_{в}$ – вспомогательная;

$T_{у}$ – управления производством;

$T_{о}$ – общая;

$T_{п}$ – полная.

20. Формула полной трудоемкости имеет вид:

- а) $T_{п} = T_{о} - T_{у}$;

б) $T_n = T_{tex} + T_{нов} + T_v$;

в) $T_n = T_{np} + T_v$;

г) $T_n = T_{np} + T_y$.

21. Решите задачу: трудоемкость снижается на 15%, на сколько изменится выработка?

а) 17,65%;

б) 12,36%;

в) 11,54%;

г) 11,02%;

д) 54,85%.

22. Решите задачу: выработка снижается на 22%, на сколько изменится трудоемкость?

а) 18,03%;

б) 17,64%;

в) 11,02%;

г) 13,31%;

д) 25,26%;

е) 28,2%.

23. Какие методы относятся к методам измерения ПТ?

а) стоимостной;

б) натуральный;

в) условный;

г) дедуктивный;

д) трудовой.

24. Какие из ниже перечисленных факторов можно отнести к факторам роста ПТ:

а) материально-технические;

б) организационно-экономические и управленческие;

в) социально-психологические;

г) физиологические;

д) природные.

3.4. ПРАКТИЧЕСКАЯ РАБОТА ТЕСТА 3 (ВАРИАНТ 3.2)

Задача 1

Определить численность рабочих-сдельщиков цеха. Исходные данные: эффективный фонд времени работы одного рабочего в год – 1860 ч.; планируемый коэффициент выполнения норма – 1,2. Годовое задание и трудоемкость изделий представлены в таблице:

Продукция	Количество по плану, шт.	Трудоемкость одного изделия, чел.-ч.
Изделие А	1000	75
Изделие Б	360	400
Изделие В	2400	100

Изменение (возрастание) остатков незавершенного производства составляет 200 тыс. руб.; удельная трудоемкость 1000 руб. продукции – 1,5 чел.-ч.

Задача 2

Определить число рабочих по профессиям.

Исходные данные представлены в таблице:

Профессия	Общее количество обслуживаемых рабочих мест	Норма обслуживания оборудования	Число смен
Крановщики	30	15	2
Электрокарщики	20	10	2
Наладчики	50	5	2

Задача 3

В течение года на производственном участке следует обработать 620 комплектов деталей. Нормированное время на обработку одного комплекта по токарным работам – 8,2 ч., по фрезерным – 7,1 ч. Планируемая выработка норм по токарным работам – 110%, по фрезерным – 115%.

Определить необходимое количество рабочих по профессиям. Эффективный фонд времени 1830 ч.

Задача 4

Стоимость валовой продукции – 30 млн. руб. Трудоемкость 1000 руб. продукции в отчетном (прошлом) году – 200 нормо-ч. Благодаря механизации сборки в плановом году она составит 190 нормо-ч. Эффективный фонд времени одного рабочего – 1830 ч., планируемый

коэффициент выполнения норм – 1,3. Определить количество высвобождаемых рабочих в результате снижения трудоемкости продукции.

Задача 5

В автоматнo-револьверном цехе машиностроительного завода установлено 120 единиц оборудования. Режим работы цеха – трехсменный. Определить явочное и списочное число наладчиков при норме обслуживания 12 станков и при потерях рабочего времени 10%.

Задача 6

Распределение среднесписочного числа рабочих на производственном участке за отчетный месяц характеризуется следующими данными:

Разряд рабочего	2	3	4	5	6
Количество рабочих	8	16	12	16	6

Объем выполненных слесарных работ по разрядам за этот же месяц:

Разряд работы	2	3	4	5	6
Объем выполняемых работ, нормо-ч.	1420	2700	2200	2900	1200

Определить средний разряд рабочих и средний разряд выполненной ими работы.

Задача 7

Среднесписочное число рабочих в отчетном и плановом периоде на моторном заводе составило соответственно 1967 и 2007 чел. Число принятых и уволенных по собственному желанию в отчетном году равно соответственно 224 и 218 чел. Количество выбывших в Вооруженные силы, в учебные заведения в отчетном периоде – 223 чел.

Определить коэффициенты выбытия, текучести, стабильности, обеспеченности рабочей силой.

Задача 8

В планируемом году 365 дней, в том числе выходных и праздничных – 105. Продолжительность основного и дополнительного отпуска в среднем на одного рабочего – 22 дня. Неявки по болезни – 10 дней, прочие неявки – 4. Средняя продолжительность рабочего дня – 8 ч. Объем производства и трудоемкость продукции в плановом году:

Изделие	Производственная программа, шт.	Трудоемкость единицы продукции, ч.
1	15600	21
2	5800	13
3	9000	27

Планируемый процент выполнения норм – 105.

Определить численность основных производственных рабочих и производительность труда, если выпуск продукции составит 125 млн. руб.

3.5. ТЕОРЕТИКО-МЕТОДИЧЕСКАЯ ЧАСТЬ ТЕСТА 3 (ВАРИАНТ 3.3)

1. Трудовые ресурсы – это:

- а) часть трудоспособного населения, обладающего физическим развитием, умственными способностями и знаниями, которые необходимы в различных сферах экономики;
- б) трудоспособное население, обладающее физическим развитием, умственными способностями и желанием трудиться;
- в) население страны, обладающее физическим развитием, умственными способностями и знаниями, которые необходимы в различных сферах экономики.

2. Лица, которые в рассматриваемый период не имеют работы и заработка – это:

- а) студенты;
- б) иждивенцы;
- в) безработные;
- г) заключенные.

3. К качественной характеристике трудовых ресурсов не относятся:

- а) степень здоровья;
- б) уровень образования;
- в) уровень социальной зрелости;
- г) профессионально-квалификационная структура;
- д) степень социально-экономической неоднородности.

4. По характеру выполняемых функций персонал предприятия подразделяется:

- а) рабочие;
- б) специалисты;
- в) служащие;
- г) начальники отделов;
- д) мастера цехов.

5. Лица, которые непосредственно заняты созданием материальных ценностей, ремонтом, перемещением грузов, перевозкой пассажиров, оказанием материальных услуг и т.п. – это:

- а) рабочие;
- б) руководители;
- в) специалисты;
- г) другие работники, относящиеся к служащим.

6. Работники, занимающие должности руководителей предприятия и их структурных подразделений:

- а) рабочие;
- б) руководители;
- в) специалисты;
- г) другие работники, относящиеся к служащим.

7. Инженеры, бухгалтера, экономисты, юристы и другие группы персонала, которые выполняют инженерно-технические, экономические и другие работы:

- а) рабочие;
- б) руководители;
- в) специалисты;
- г) другие работники, относящиеся к служащим.

8. Общие требования к руководителю предприятия:

- а) наличие высшего образования;
- б) стаж работы в соответствующей области (3-5 лет);
- в) стаж работы в соответствующей области (5-10 лет);
- г) стаж работы в соответствующей области (1-2 года).

9. Чему равна численность по профессии, если:

Показатели	Профессии		
	токари Чт	сверловщики Чс	шлифовальщики Чм
1. Трудоемкость выпуска изделия, н.ч.	40000	35000	30000
2. Коэффициент выполнения норм.	1,05	1,03	1,07

Плановый фонд рабочего времени равен 1500 н.ч.

- а) Чт=24; Чс=23; Чм=19;
- б) Чт=25; Чс=23; Чм=24;
- в) Чт=25; Чс=24; Чм=19;
- г) Чт=25; Чс=23; Чм=19.

10. Численность производственных рабочих определяется по формуле:

- а) $Ч = ВП / (Нвыр * Кгот)$;
- б) $Ч = ВП / (Нвыр * Кнор)$;
- в) $Ч = ВП / (Нвыр * Квн)$;
- г) $Ч = ТП / (Нвыр * Квн)$.

где $ВП$ – валовая продукция; $Нвыр$ – норма выработки; $Кгот$ – коэффициент готовности; $Квн$ – коэффициент выполнения норм; $Кнор$ – коэффициент нормы; $ТП$ – товарная продукция.

11. Численность рабочих по рабочим местам и нормам обслуживания определяется:

- а) $Ч = (m * Ксм) / Но$;
- б) $Ч = (m * Ксм) / Нвн$;
- в) $Ч = (m * Кгот) / Нвн$;
- г) $Ч = (m * Кгот) / Но$.

где $Но$ – норма обслуживания; $Нвн$ – норма выработки; m – число рабочих мест.

12. На основе штатного расписания определяется численность:

- а) специалистов;
- б) служащих;
- в) руководителей.

13. Понятие, которое характеризуется содержанием (трудовое, натуральное, стоимостное) и объемом (экономика, отрасль, предприятие, рабочее место, отдельный продукт):

- а) выработка;
- б) производительность труда;
- в) выпуск продукции.

14. Методы измерения производительности труда делятся на:

- а) денежные;
- б) стоимостные;
- в) натуральные;
- г) условно-натуральные.

15. Какие звенья отсутствуют в модели роста ПТ: медленный рост ПТ по сравнению с ценами на затраты и ресурсы (особенно на рабочую силу и энергоносители) – рост цен – рост удельных затрат – отставание производственной базы – медленный рост ПТ.

- а) неудовлетворительное использование производственных мощностей;
- б) удовлетворительное использование производственных мощностей;
- в) увеличение реализации;
- г) снижение реализации.

16. Количество продукции, произведенной в единицу времени или приходящейся на одного среднесписочного работника в год, квартал или месяц – это:

- а) выпуск продукции;
- б) готовая продукция;
- в) трудоемкость;
- г) выработка.

17. Для характеристики динамики роста ПТ используется следующий метод:

- а) индексный метод;
- б) корреляционно-регрессионный метод;
- в) статистический метод;
- г) экспертный метод.

18. Какого вида трудоемкости не существует:

- а) технологическая трудоемкость;
- б) частная трудоемкость;
- в) общая трудоемкость;
- г) производственная трудоемкость.

19. Промыленно-производственный персонал включает в себя:

- а) сдельщики, повременщики, прочие рабочие;
- б) сдельщики, повременщики, вспомогательные рабочие;
- в) работники основных и вспомогательных цехов;
- г) основные рабочие, сдельщики, повременщики;
- д) служащие и специалисты.

20. Как изменится выработка, если трудоемкость изделия снизилась на 15%:

- а) на 13% снизится;
- б) на 17,6% снизится;
- в) на 13% возрастет;
- г) на 17,6% возрастет.

21. Какая группировка факторов, влияющих на ПТ, зависит от уровня и степени использования средств производства:

- а) социально-психологические;
- б) организационно-экономические;
- в) материально-технические;
- г) производственный.

22. Производственную трудоемкость можно рассчитать по формуле:

- а) $T_{пр} = \text{технологическая трудоемкость} + \text{вспомогательная трудоемкость}$;
- б) $T_{пр} = \text{технологическая трудоемкость} + \text{повременная трудоемкость}$;

в) $T_{пр} = \text{затраты труда сдельщика} + \text{затраты труда повременщика} +$
 $+ \text{затраты вспомогательных рабочих}$;

г) $T_{пр} = \text{вспомогательная трудоемкость} + \text{трудоемкость управления}$.

23. Чему равняется рост производительности труда, если численность ППП в базисном году составляла 500 чел. Реализация организационно-технических мероприятий позволит сэкономить 10 чел.

- а) 0,2%;
- б) 0,02%;
- в) 2%;
- г) 0,0002%.

24. Как изменится численность за счет динамики структуры производства, если трудоемкость по нормам отчетного года в базисный период равна 30000 тыс.н/час, а в плановом периоде – 49260 тыс.н/час. Товарная продукция, соответственно, в базисном и отчетном году составила 100000 тыс.руб. и 100000 тыс.руб. Пла-

новый бюджет времени на одного рабочего составил 1500 ч. ($K_{вн}=1,07$):

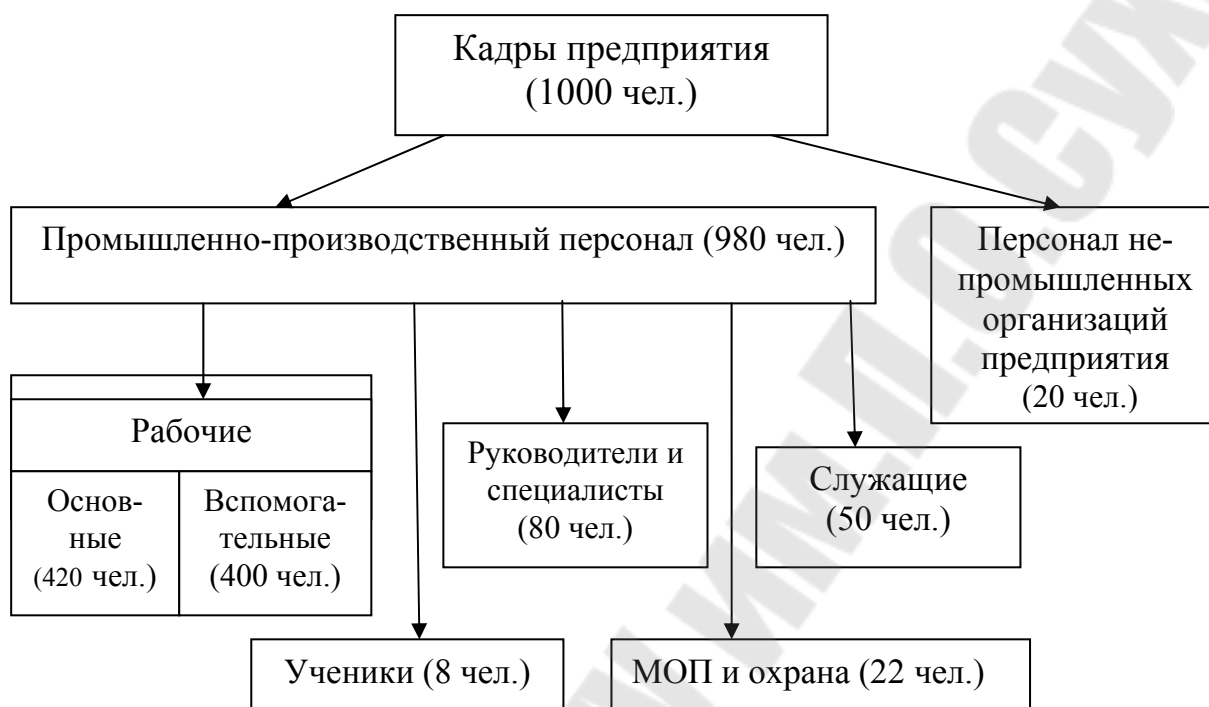
- а) отмечается рост численности на 12 чел.;
- б) отмечается снижение численности на 12 чел.;
- в) отмечается снижение численности на 13 чел.;
- г) отмечается рост численности на 13 чел.

25. На обработку детали затрачивается 30 мин. После пересмотра – 23 мин. На сколько снизилась трудоемкость и возросла выработка:

	Трудоемкость	Выработка
а)	25%	29%
б)	30%	23%
в)	23%	30%
г)	25%	3%
д)	23%	19%

3.6. ТЕОРЕТИКО-МЕТОДИЧЕСКАЯ ЧАСТЬ ТЕСТА 3 (ВАРИАНТ 3.4)

1. Проанализируйте данные о структуре кадров на предприятии.



Определите:

- 1) удельный вес рабочих в общей численности персонала предприятия (%);
- 2) коэффициент численности основных рабочих;
- 3) выработку продукции на одного работника, если валовая продукция составила 7056 тыс. руб.

2. Какие из указанных категорий работников относятся к промышленно-производственному персоналу и к вспомогательным рабочим:

- а) рабочие цеха, столовой и подсобного хозяйства;
- б) рабочие инструментального цеха, склада и транспортного цеха;
- в) рабочие цеха, инженеры, технические работники, работники охраны и ученики;
- г) работники детского сада и базы отдыха.

3. К какой категории рабочих относятся:

- а) наладчик карусельных станков;
- б) водитель электрокары;

- в) токарь-расточник механического цеха;
- г) оператор автоматической установки.

Ответы:

- а) 1, 2 – вспомогательные; 3, 4 – основные;
- б) 1, 2, 4 – вспомогательные; 3 – основные;
- в) 2, 4 – вспомогательные; 1, 3 – основные.

4. Понятие «производительность труда» включает:

- а) затраты общественно-необходимого труда на производство единицы продукции;
- б) затраты живого труда на производство единицы продукции;
- в) производительную силу труда, т.е. способность за единицу рабочего времени создавать определенные потребительские стоимости;
- г) меру количества затраченного труда;
- д) количество произведенной продукции за единицу рабочего времени.

5. Уровень производственного труда характеризуют:

- а) фондоотдача, фондоемкость;
- б) выработка на одного работающего (рабочего);
- в) трудоемкость продукции;
- г) фондовооруженность труда;
- д) прибыль.

6. Ответственность предприятия перед наемными работниками вызывает необходимость:

- а) выбора рационального метода ценообразования продукции;
- б) осуществления автоматизации производства;
- в) создания условий высокопроизводительного труда;
- г) проведения маркетинговых исследований.

3.7. ПРАКТИЧЕСКАЯ ЧАСТЬ ТЕСТА 3 (ВАРИАНТ 3.4)

1. Среднесписочная численность работников предприятия за год составила 600 чел. В течение года уволилось по собственному желанию 37 чел., уволено за нарушение трудовой дисциплины 5 чел., ушли на пенсию 11 чел., поступили в учебные заведения и призваны в Вооруженные Силы 13 чел., переведены на другие должности и в другие подразделения предприятия 30 чел.

Определите:

- 1) коэффициент выбытия кадров (%);
- 2) коэффициент текучести кадров (%).

Ответы:

- а) 0,61; 11;
- б) 0,7; 0,61;
- в) 0,11; 0,07;
- г) 0,7; 0,11;
- д) 0,11; 0,61.

2. Предприятие выпускает изделия А и Б по программе, указанной в таблице. Потери времени по уважительным причинам составляют в среднем 10% от номинального фонда времени, коэффициент выполнения норм выработки – 1,2, количество рабочих дней в году – 300, продолжительность смены 8 ч.

Изделия	Годовая программа выпуска, шт.	Норма штучного времени, ч.
А	30000	4
Б	50000	2

Определите потребную для предприятия численность производственных рабочих на планируемый год (чел.):

- а) при односменном режиме работы: 120, 92, 85, 76;
- б) при двухсменном режиме работы: 51, 184, 85, 76.

3. Имеются следующие данные о работе предприятия за два года:

Показатели	Первый год	Второй год	Отклонения
Объем продукции, тыс. руб.	2100	2279,1	+179,1
Численность ППП, чел.	700	710	+10
Средняя выработка, руб.	3000	3210	+210

Определите:

- 1) прирост продукции в результате увеличения численности работников (тыс. руб.);
- 2) прирост продукции за счет повышения производительности труда (тыс. руб.);
- 3) удельный вес прироста продукции за счет повышения производительности труда (тыс. руб.).

4. Норма времени на изготовление одного изделия составляет 12 мин., часовая тарифная ставка при данной сложности труда – 15 руб., в месяце 24 рабочих дня; продолжительность смены – 8 ч. За месяц изготовлено 1008 изделий.

Определите:

- 1) норму выработки в месяц (шт.);
- 2) сдельную расценку на изделие (руб.);
- 3) сумму сдельной заработной платы в месяц, если за каждый процент перевыполнения выплачивается 1,5% заработка по сдельным расценкам (руб.).

5. Выработка продукции в час составляет 12 деталей. Трудоемкость после внедрения новой технологии снизилась на 20%.

Определите, что произойдет с производительностью труда:

- 1) она останется неизменной;
- 2) снизится на 20%;
- 3) повысится на 25%;
- 4) повысится на 20%.

Укажите правильный ответ.

6. За III квартал года предприятие достигло следующих показателей работы:

Показатели	III квартал	% ко II кварталу
Объем продукции, тыс. руб.	160	153,8
Численность работников, чел.	10	125,0
Средняя выработка, руб.	16	123,1

Определите:

- 1) прирост продукции вследствие увеличения численности работающих (тыс. руб.);
- 2) удельный вес прироста продукции за счет повышения производительности труда (%).

7. На основе приведенных данных о работе предприятия определите недостающие показатели и заполните таблицу до конца.

Показатели	Отчетный год	Плановый год	Прирост за год		Прирост продукции за счет изменения	
			в %	в ед. изм.	численности	выработки
Объем товарной продукции, тыс. руб.	10000		6			
Численность работающих, чел.	2000					
Производительность труда, руб./чел.			4,5			

8. В III квартале выработка продукции на одного работающего составила 5000 руб./чел. В IV квартале предприятие планирует выпустить продукции на сумму 15 млн. руб. и одновременно снизить численность работающих на 80 чел.

Определите:

- 1) выработку на одного работающего в IV квартале (руб./чел.);
- 2) планируемый прирост производительности труда (%).

9. Трудоемкость изготовления продукции снизилась с 500 чел.-ч. до 400 чел.-ч.

Определите процент:

- 1) экономии рабочего времени;
- 2) повышения производительности труда в результате экономии рабочего времени.

ТЕСТ 4 «ОСНОВНЫЕ СРЕДСТВА ПРОМЫШЛЕННОГО ПРЕДПРИЯТИЯ: СУЩНОСТЬ, ЭКОНОМИЧЕСКАЯ ОЦЕНКА И ПУТИ ПОВЫШЕНИЯ ЭФФЕКТИВНОСТИ ИСПОЛЬЗОВАНИЯ»

4.1. ТЕОРЕТИКО-МЕТОДИЧЕСКАЯ ЧАСТЬ ТЕСТА 4 (ВАРИАНТ 4.1)

1. Основные производственные фонды - это:

- а) абстрактный эквивалент имущества, который дает информацию о происхождении и объеме продукции;
- б) совокупность всех благ, используемых предприятием или предпринимателем для реализации своих задач;
- в) фонды, функционирующие в непроизводственной сфере;
- г) средства труда, функционирующие в сфере материального
- д) производства, которые постепенно изнашиваясь переносят свою стоимость по частям на создаваемый продукт;
- е) длительное время используемые фонды с сохранением своей натуральной формы и возмещенные в натуральной форме через длительный период времени;

2. Какие из указанных ниже характеристик не являются признаками, отражающими специфику основных производственных фондов (ОПФ)?

- а) по натуральной форме ОПФ - орудия труда;
- б) ОПФ однократно участвуют в производственном процессе;
- в) в процессе производственного использования ОПФ создают новую потребительную стоимость;
- г) в процессе производства ОПФ изнашиваются постепенно;
- д) в процессе производства ОПФ в течение одного цикла переносят свою стоимость на стоимость производимой с их помощью продукции;
- е) возмещаются ОПФ за счет фонда накопления;
- ж) возмещаются ОПФ в натуральной форме через длительный отрезок времени;
- з) стоимость ОПФ не переносится на продукт, а потребляется.

3. Показатель отраслевой структуры основных производственных фондов определяется по формуле:

$$\begin{aligned}
 \text{а) } d_{OI} &= \frac{\Phi_I}{\sum_{i=1}^n \Phi_I} \cdot 100 \\
 \text{б) } d_{OI} &= \frac{\sum_{j=1}^i \Phi_{aj}}{\sum_{i=1}^n \Phi_I} \cdot 100 \\
 \text{в) } d_{OI} &= d_{oi} k_{on} \\
 \text{г) } d_{OI} &= \frac{\sum_{j=1}^i \Phi_j \cdot T_j}{\sum_{j=1}^n \Phi_i} \\
 \text{д) } d_{OI} &= \frac{\sum_{j=1}^i \Phi_{aj} \cdot T_j}{\sum_{j=1}^n \Phi_i}
 \end{aligned}$$

где d_{oi} – доля i -той отрасли (%);
 Φ_i – стоимость фондов i -той отрасли (млн.руб.);
 Φ_{aj} – активная часть фондов i -той отрасли (млн.руб.);
 d_{oi} – доля i -той отрасли в базовом периоде (%);
 k_{on} – коэффициент опережения;
 T_j – возраст фондов j -го вида (лет).

4. Парк технологического оборудования в производственном объединении на конец отчетного периода составляет 1500 ед.

Распределение этого оборудования по возрастным группам приведено в таблице:

Возраст оборудования, лет	1	2	3	4	5	6	7	8	9	10
Количество оборудования, шт.	50	50	40	40	20	50	40	60	60	40

Определить средний возраст технологического оборудования.

- а) 5,50;
- б) 4,75;
- в) 5,62;
- г) 5,72.

5. Определить удельный вес активной части основных производственных фондов:

Здания, млн.р.	Сооружения, млн.р.	Передаточные устройства, млн.р.	Транспортные средства, млн.р.	Машины и оборудование, млн.р.	Инструмент, млн.р.	Производственный инвентарь, млн.р.	Хозяйственный инвентарь, млн.р.	Прочие основные фонды, млн.р.
1500	300	150	80	2100	40	13	2	5

- а) 50,11%;
- б) 51,07%;
- в) 52,98%;
- г) 50,42%;
- д) 53,29%;
- е) 54,7%.

6. Из предложенных ниже основных производственных фондов исключите те которые не входят в состав видовой группы "Транспортные средства":

- а) подвижной состав всех видов железнодорожного транспорта;
- б) подвижной состав всех видов морского и речного транспорта;
- в) подвижной состав автомобильного транспорта;
- г) подвижной состав воздушного транспорта;
- д) внутризаводской транспорт;
- е) конвейерные линии;
- ж) трубопроводы;
- з) автодороги;
- и) электросети, трансмиссии;
- к) транспортеры.

7. Стоимость основных производственных фондов на начало года составляет 10 млн. руб. В марте планируемого года дополнительно вводятся основные производственные фонды на 1,5 млн. руб., а в апреле - на 1 млн. руб. Определить величину среднегодовой стоимости ОПФ.

- а) 10,00;
- б) 10,04;

- в) 10,46;
- г) 10,50;
- д) 11,79;
- е) 9,00.

8. Какие из перечисленных ниже направлений предполагают воспроизводство основных фондов на старой экономической основе?

- а) строительство новых предприятий, зданий, сооружений;
- б) расширение действующих предприятий путем сооружения их вторых и последующих очередей;
- в) капитальный ремонт оборудования;
- г) реконструкция действующих предприятий.

9. Из перечисленных ниже показателей исключите те, которые не относятся к показателям экстенсивной загрузки оборудования:

- а) коэффициент загрузки оборудования;
- б) фондоотдача;
- в) коэффициент использования календарного фонда рабочего времени оборудования;
- г) коэффициент сменности;
- д) фондоемкость.

10. Из перечисленных ниже формул необходимо выбрать те, которые позволяют рассчитать интегральную загрузку оборудования:

а) $K_{И} = \frac{F_{\Phi} O_P}{F_P O_Y}$;

б) $K_{И} = \frac{F_{\Phi} O_P}{F_n O_Y}$;

в) $K_{И} = \frac{F_{\Phi}}{F_n}$;

г) $K_{И} = \frac{F_{\Phi} N_{\Phi}}{F_n N_M}$;

д) $K_{И} = \frac{F_{\Phi} N_{\Phi}}{F_P N_n}$,

где $K_{И}$ – коэффициент загрузки оборудования;

F_{ϕ}, F_n – соответственно: фактический, плановый фонды рабочего времени;

O_{ϕ}, O_n – число единиц оборудования, соответственно фактически работающего и установленного;

N_{ϕ}, N_M, N_n – объем производимой продукции в единицу рабочего времени (фактический, максимальный, плановый).

11. Из перечисленных ниже позиций необходимо выбрать те, которые предполагают планирование и учет основных фондов в натуральной форме:

- а) разработка балансов основных фондов;
- б) разработка балансов оборудования;
- в) изучение отраслевой структуры основных фондов;
- г) исчисление норм и размеров амортизации;
- д) определение производственной мощности;
- е) совершенствование технологического состава, технологической и возрастной структуры;
- ж) установление степени износа различных групп основных фондов.

12. Определение какого вида стоимостной оценки основных фондов дано ниже:

Стоимость фондов, подвергшихся переоценке, определяется по данным переоценки и представляет их стоимость:

- а) балансовую;
- б) восстановительную;
- в) первоначальную;
- г) остаточную.

13. Определение какого вида стоимостной оценки основных фондов дано ниже:

..... стоимость – стоимость воспроизводства основных фондов в современных условиях и выражается в действующих ценах производства и условиях реализации фондов.

- а) остаточная;
- б) первоначальная;
- в) восстановительная;
- г) балансовая;

14. Основные фонды приобретены 1.01.2000г. Годовая норма амортизации равна 10%. Восстановительная стоимость фондов

(на 1.01.2001г.) 4000 млн.руб. Чему равнялся износ фондов на 1.07.2001 года (в % и руб.)?

- а) 40%;
- б) 100%;
- в) 14,2%;
- г) 36%;
- д) 15,8%;
- е) 16%;
- ж) 32%;
- з) 15%;
- и) 1600 тыс.руб.;
- к) 4000 тыс.руб.;
- л) 567 тыс.руб.;
- м) 633 тыс.руб.;
- н) 640 тыс.руб.;
- о) 600 тыс.руб.

15. Чему равна месячная норма амортизации для равномерного метода начисления амортизации при амортизационном периоде 12 лет?

- а) 8,33%;
- б) 12,00%;
- в) 10,85%;
- г) 0,83%;
- д) 0,69 %;
- е) нет дополнительных данных для расчета.

16. Определение какого вида лизинга дано ниже?

..... лизинг используется при особо крупных и дорогостоящих сделках, которые осуществляются несколькими участниками (субъектами лизинга).

- а) раздельный лизинг;
- б) сублизинг;
- в) "мокрый" лизинг;
- г) чистый лизинг;
- д) возвратный лизинг;
- е) оперативный лизинг;

17. Определение какого вида лизинга дано ниже?

..... лизинг, при котором собственник имущества передает право собственности на него будущему лизингодателю на условиях купли-продажи и одновременно вступает с ним в иные отношения в качестве пользователя этого имущества.

- а) отдельный лизинг;
- б) возвратный лизинг;
- в) оперативный лизинг;
- г) лизинг по остаточной стоимости;
- д) чистый лизинг;
- е) "мокрый" лизинг;
- ж) сублизинг.

18. Определение какого вида лизинга дано ниже?

..... лизинг характеризуется тем, что для лизингодателя срок, на которое передается имущество во временное пользование совпадает по продолжительности со сроком ее полной амортизации.

- а) отдельный лизинг;
- б) финансовый лизинг;
- в) оперативный лизинг;
- г) возвратный лизинг;
- д) лизинг по остаточной стоимости;
- е) чистый лизинг;
- ж) "мокрый" лизинг;
- з) сублизинг.

19. Какой из перечисленных ниже элементов не включается в сумму лизинговых платежей?

- а) сумма, возмещающая полную или частичную стоимость лизингового имущества, в зависимости от условий договора;
- б) налога на недвижимость, рассчитанную от стоимости имущества, полученного по лизингу;
- в) сумма процентов, уплаченная лизингодателем в случае потребления им имущества по лизинговому договору за счет кредита банка или других заемных средств;
- г) сумма, выплачиваемая за страхование лизингового имущества, если оно было застраховано лизингодателем;
- д) вознаграждение лизингодателю и оплата за дополнительные услуги лизингодателя, предусмотренные договором.

20. Определение какого вида лизинга дано ниже?

..... лизинг является формой лизинговой деятельности, при которой лизингополучатель по договору передает другим лизингополучателям в последующее пользование имущество, полученное ранее от лизингодателя и являющееся объектом лизинга.

- а) финансовый лизинг;
- б) чистый лизинг;
- в) "мокрый" лизинг;
- г) оперативный лизинг;
- д) возвратный лизинг;
- е) раздельный лизинг;
- ж) сублизинг.

4.2. ТЕОРЕТИКО-МЕТОДИЧЕСКАЯ ЧАСТЬ ТЕСТА 4 (ВАРИАНТ 4.2)

1. В состав основных производственных фондов (ОПФ) предприятия включаются материально-вещественные элементы:

- а) здания, сооружения, передаточные устройства, транспортные средства;
- б) здания, сооружения, передаточные устройства, машины и оборудование (в том числе силовые машины и оборудование, рабочие машины и оборудование, лабораторное оборудование, измерительные и регулирующие приборы и устройства, вычислительная техника, прочие машины и оборудование), незавершенное производство, инструменты и приспособления, транспортные средства;
- в) здания, сооружения, передаточные устройства, машины и оборудование (в том числе силовые машины и оборудование, рабочие машины и оборудование, лабораторное оборудование, измерительные и регулирующие приборы и устройства, вычислительная техника, прочие машины и оборудование), транспортные средства, инструменты и приспособления, производственный и хозяйственный инвентарь;
- г) здания, сооружения, передаточные устройства, машины и оборудование, транспортные средства, запасы сырья и материалов, производственный и хозяйственный инвентарь;
- д) здания, сооружения, передаточные устройства, машины и оборудование, транспортные средства, инструменты и приспособ-

ления, производственный и хозяйственный инвентарь, готовая продукция на складе.

2. Основные фонды при зачислении их на баланс предприятия (цеха, корпуса) в результате приобретения, строительства оцениваются по:

- а) восстановительной стоимости,
- б) полной первоначальной стоимости,
- в) остаточной стоимости,
- г) смешанной стоимости.

3. Уровень использования основных производственных фондов характеризуют:

- а) рентабельность, прибыль,
- б) фондоотдача, фондоемкость,
- в) фондовооруженность труда рабочих,
- г) коэффициент сменности,
- д) производительность труда рабочих.

4. Экстенсивное использование основных производственных фондов характеризуют:

- а) фондоотдача, фондоемкость;
- б) коэффициент сменности;
- в) фондовооруженность труда;
- г) рентабельность производства;
- д) прибыль предприятия.

5. Интенсивное использование оборудования характеризуют:

- а) коэффициент сменности;
- б) фондоотдача;
- в) фондовооруженность труда рабочего;
- г) производительность данного вида оборудования;
- д) коэффициент, характеризующий отношение фактического выпуска продукции к максимальному выпуску.

6. Показатель фондоотдачи характеризует:

- а) размер объема товарной продукции, приходящейся на 1 руб. основных производственных фондов;
- б) уровень технической оснащенности труда;

- в) удельные затраты основных фондов на 1 руб. реализованной продукции;
- г) количество оборотов оборотных средств.

7. Амортизация основных средств – это:

- а) износ основных фондов;
- б) процесс перенесения стоимости основных фондов на себестоимость изготавливаемой продукции;
- в) восстановление основных фондов;
- г) расходы на содержание основных фондов.

8. Из представленных ниже высказываний выберите верные:

- а) к основным производственным фондам относятся котельная, конвейерная линия, новый станок на складе, подъездные пути, здание дирекции завода;
- б) к основным непроизводственным фондам относятся жилой дом, столовая, бездействующий станок в цехе, мебель здравпункта;
- в) к фондам обращения относятся готовая продукция на складе, деньги в кассе предприятия, запасы бензина и масла в гараже, запасы инструмента со сроком службы до одного года;
- г) стоимость основных производственных фондов переносится на стоимость продукции по частям;
- д) стоимость основных непроизводственных фондов переносится на стоимость создаваемой продукции полностью за один год;
- е) при зачислении на баланс предприятия ОПФ оцениваются после их приобретения по полной первоначальной стоимости;
- ж) во всех отраслях народного хозяйства структура ОПФ практически одинакова, и на долю стоимости зданий приходится не менее 40% стоимости ОПФ;
- з) восстановительная стоимость основных фондов определяется периодически, по особым решениям правительства.

9. Что из перечисленного ниже относится к ОПФ:

- а) масло смазочное;
- б) подъездные пути;
- в) компьютерная программа;
- г) запасы основных материалов на складе;
- д) ветошь для протирки станков;
- е) готовая продукция на складе;

- ж) запасы металла в заготовительном цехе;
- з) специнструмент сроком службы два года;
- и) товары отгруженные, но не оплаченные покупателями;
- к) средства на покупку компьютера, бумаги, канцелярских товаров на расчетном счете предприятия.

10. Из указанных определений выделите то, которое характеризует моральный износ второго рода:

- а) постепенная утрата основными фондами своей первоначальной стоимости в результате их изнашивания в процессе эксплуатации;
- б) уменьшение стоимости машин и оборудования в результате выпуска таких же, но более дешевых видов техники;
- в) уменьшение стоимости машин и оборудования в результате выпуска значительно лучших по полезности машин и оборудования;
- г) уменьшение стоимости основных фондов в результате их разрушения по воздействию природных условий.

4.3. ПРАКТИЧЕСКАЯ ЧАСТЬ ТЕСТА 4 (ВАРИАНТ 4.2)

Задача 1

Стоимость оборудования цеха – 15000 тыс. руб. С 1 марта введено в эксплуатацию оборудование стоимостью 45,6 тыс. руб.; с 1 июля выбыло оборудование стоимостью 20,4 тыс. руб.

Объем выпуска продукции 800,0 тыс. т, цена 1т-30 руб. Производственная мощность – 1000,0 тыс. т.

Определите величину фондоотдачи оборудования и коэффициент интенсивного использования оборудования.

Ответы:

- а) $f_o=0,63$; $k_{\text{инт}}=0,8$;
- б) $f_o=1,6$; $k_{\text{инт}}=0,8$;
- в) $f_o=1,6$; $k_{\text{инт}}=1,25$;

Задача 2

В цехе машиностроительного завода установлено 100 станков. Режим работы цеха двухсменный, продолжительность смены 8 ч. Годовой объем выпуска продукции – 280 тыс. изделий, производственная мощность цеха – 310 тыс. изделий.

Определите коэффициент сменности работы станков, коэффициенты экстенсивной, интенсивной и интегральной загрузки. Известно, что в первую смену работают все станки, во вторую – 50% станочного парка, количество рабочих дней в году – 260, время фактической работы одного станка за год – 4000 ч.

Ответы:

- а) $k_{\text{смн}}=0,75$; $k_{\text{экт}}=0,9$; $k_{\text{инт}}=0,96$; $k_{\text{интегр}}=0,86$;
- б) $k_{\text{смн}}=1,5$; $k_{\text{экт}}=0,9$; $k_{\text{инт}}=0,96$; $k_{\text{интегр}}=0,94$;
- в) $k_{\text{смн}}=0,75$; $k_{\text{экт}}=0,96$; $k_{\text{инт}}=0,9$; $k_{\text{интегр}}=0,86$;
- г) $k_{\text{смн}}=1,5$; $k_{\text{экт}}=0,96$; $k_{\text{инт}}=0,9$; $k_{\text{интегр}}=0,86$.

Задача 3

Состав основных производственных фондов предприятия по группам, их, стоимость на начало года и изменения в течение года следующие (тыс. руб.).

Группы основных фондов	На начало года	Изменения в году: увеличение (+), уменьшение (-)
1. Здания	341510	-
2. Сооружения	64610	-
3. Передаточные устройства	36920	+440
4. Рабочие машины и оборудование	378430	+23500
5. Силовые машины и оборудование	18460	-530
6. Измерительные приборы и лабораторное оборудование	23998	-810
7. Вычислительная техника	21229	+750
8. Транспортные средства	22152	-910
9. Прочие основные средства	15691	-230
Всего	923000	

Объем товарной продукции за год составил 1 236 820 тыс. руб.

Определите структуру основных производственных фондов на начало и конец года и фондоотдачу.

Ответы:

- а) 37%; 7%; 4%; 41%; 2%; 2,3%; 2,4%; 1,7%; – на начало года

Задача 4

Основные производственные фонды предприятия на начало 1999 г. составляли 2825 тыс. руб. Ввод и выбытие основных фондов в течение года отражены в таблице:

На 1-ое число месяца	Основные фонды, тыс. руб.	
	ввод	выбытие
февраль	40,0	6
май	50,0	4
август	70,0	8
ноябрь	10,0	5

Определите среднегодовую и выходящую стоимость основных производственных фондов, а также коэффициенты выбытия и ввода основных фондов.

Задача 5

Полная первоначальная стоимость станка – 10,2 тыс. руб., срок службы – восемь лет. Затраты на модернизацию составят 2,3 тыс. руб., расходы по демонтажу – 0,2 тыс. руб., остаточная стоимость станка – 0,5 тыс. руб.

Определите годовую сумму амортизационных отчислений и норму амортизации при линейном методе начисления.

Ответы:

- а) $A_0=1,525$; $N_a=12,01\%$;
- б) $A_0=1,18$; $N_a=12,3\%$;
- в) $A_0=1,475$; $N_a=12,3\%$;
- г) $A_0=1,525$; $N_a=12,3\%$;

Задача 6

Определить годовую сумму амортизационных отчислений по следующим способам начисления амортизационных отчислений:

1. Линейный способ:

Приобретен объект стоимостью 120 тыс. руб. со сроком полезного использования 5 лет. Коэффициент ускорения – 2.

Ответы:

- а) $N_a=20\%$; $A=24$ тыс. руб.;
- б) $N_a=40\%$; $A=48$ тыс. руб.;

2. Способ уменьшаемого остатка:

Приобретен объект основных средств стоимостью 100 тыс. руб. со сроком полезного использования 5 лет.

Ответы:

- а) $N_a=20\%$; $A_1=20$ тыс. руб.; $A_2=16$ тыс. руб.; $A_3=12,8$ тыс. руб.; $A_4=10,24$ тыс. руб.; $A_5=8,19$ тыс. руб.;
- б) $N_a=40\%$; $A_1=40$ тыс. руб.; $A_2=24$ тыс. руб.; $A_3=14,4$ тыс. руб.; $A_4=9,4$ тыс. руб.; $A_5=14,2$ тыс. руб.;

3. Способ списания стоимости по сумме числа лет полезного использования:

Приобретен объект основных средств стоимостью 150 тыс. руб. Срок полезного использования установлен в пять лет.

Ответы:

- а) $N_{a1}=33,3\%$; $A_1=50$ тыс. руб.; $N_{a2}=26,7\%$; $A_2=40$ тыс. руб.; $N_{a3}=20\%$; $A_3=30$ тыс. руб.; $N_{a4}=13,3\%$; $A_4=20$ тыс. руб.; $N_{a5}=6,71\%$; $A_5=10$ тыс. руб.;
- б) $N_{a1}=10\%$; $A_1=15$ тыс. руб.; $N_{a2}=15\%$; $A_2=22,5$ тыс. руб.; $N_{a3}=15,5\%$; $A_3=23,25$ тыс. руб.; $N_{a4}=20\%$; $A_4=30$ тыс. руб.; $N_{a5}=25\%$; $A_5=37,5$ тыс. руб.

4. Способ списания стоимости пропорционально объему продукции (работ):

Приобретен автомобиль грузоподъемностью более 2т с предполагаемым пробегом 400 тыс. км стоимостью 80 тыс. руб. В отчетном периоде пробег составляет 5 тыс. км. Определить амортизационные отчисления за отчетный период.

Ответы:

- а) $A=1000$ тыс. руб.;
- б) $A=1600$ тыс. руб.

Задача 7

В отчетном году предприятию за счет организационно-технических мероприятий удалось сократить потери рабочего времени.

Определите показатели экстенсивной и интенсивной загрузки оборудования в базисном и отчетном годах исходя из следующих данных.

Показатель	Единица измерения	Базисный год	Отчетный год
1. Объем товарной продукции	тыс. руб.	20520	21830
2. Среднегодовая производительная мощность	тыс. руб.	24723	24528
3. Фактически отработанное время (в среднем на единицу оборудования) за год	ч.	3190	3473
4. Потери рабочего времени на плановый ремонт оборудования	% от режимного фонда	12	8
5. Число выходных и праздничных дней	дни	108	112

Режим работы предприятия двухсменный: продолжительность смены 8 часов.

Задача 8

Определите интенсивную, экстенсивную и интегральную загрузки станка в течение месяца при условии, что:

- 1) станок работал в две смены по 8 ч;
 - 2) количество рабочих дней в месяце – 26;
 - 3) простои по причине ремонта составляют 2,8% от режимного фонда времени;
 - 4) простои по различным организационным причинам – 39 ч;
 - 5) плановая трудоемкость одной детали – 1,5 ч;
- б) фактически изготовлено в течение месяца 220 деталей.

Ответы:

- а) $k_{\text{экт}}=0,9$; $k_{\text{инт}}=0,82$; $k_{\text{интегр}}=0,74$;
- б) $k_{\text{экт}}=0,9$; $k_{\text{инт}}=1,26$; $k_{\text{интегр}}=1,134$;
- в) $k_{\text{экт}}=0,878$; $k_{\text{инт}}=0,9$; $k_{\text{интегр}}=0,79$.

Задача 9

Первоначальная стоимость станка – 20 млн. руб. Через 6 лет стоимость подобных станков составила 15 млн. руб., а норма амортизации осталась прежней – 10%.

Определите:

- 1) остаточную стоимость на начало седьмого года (млн. руб.);
- 2) сумму потерь от морального износа (млн. руб.).

Ответы:

- а) $\Phi_{\text{остат}}=5$ млн.руб.; Потери= 1,5 млн.руб.;
- б) $\Phi_{\text{остат}}=5$ млн.руб.; Потери= 1,5 млн.руб.;
- в) $\Phi_{\text{остат}}=8$ млн.руб.; Потери= 2 млн.руб.;
- г) $\Phi_{\text{остат}}=5$ млн.руб.; Потери= 2 млн.руб.

Задача 10

В результате модернизации, затраты на которую составили 950 тыс. руб., годовой выпуск продукции увеличился с 30 до 38 тыс. единиц, а себестоимость единицы продукции снизилась со 140 до 130 руб. Годовая сумма прибыли до модернизации составляла 1,9 млрд. руб. Определите:

- 1) сумму годовой экономии от снижения себестоимости единицы продукции;
- 2) срок окупаемости затрат на модернизацию за счет экономии от снижения себестоимости продукции;
- 3) рост годовой суммы прибыли только за счет снижения себестоимости продукции (%).

Ответы:

- а) Экономия=8 млн.руб.; $T_{\text{ок}}= 1,5$ г; $\Delta\text{Приб}=5\%$;
- б) Экономия=380 млн.руб.; $T_{\text{ок}}= 1,5$ г; $\Delta\text{Приб}=5\%$;
- в) Экономия=8 млн.руб.; $T_{\text{ок}}= 2,5$ г; $\Delta\text{Приб}=20\%$;
- г) Экономия=380 млн.руб.; $T_{\text{ок}}= 2,5$ г; $\Delta\text{Приб}=20\%$.

Задача 11

На основе имеющихся данных заполните таблицу до конца:

Основные производственные фонды	Первоначальная стоимость, тыс. руб.	Нормативный срок службы, лет	Норма амортизации, %	Время эксплуатации, лет	Остаточная стоимость, тыс. руб.	Отчислено в амортизационный фонд
1. Станок	10	8	-	3	-	-
2. Здание	-	20	5	12	24	-

Задача 12

На предприятии продолжительность рабочей смены — 8ч при плановых простоях на проведение ремонтных работ 1 ч. По паспортным данным часовая производительность станка — 50 изделий.

Фактическое время работы станка составило 6 ч, за которые изготовлено 234 изделия.

Определите:

- 1) коэффициент экстенсивного использования оборудования;
- 2) коэффициент интенсивного использования оборудования;
- 3) коэффициент интегрального (по времени и производительности) использования оборудования.

Ответы:

- а) $k_{\text{экт}}=0,75$; $k_{\text{инт}}=0,585$; $k_{\text{интегр}}=0,439$;
- б) $k_{\text{экт}}=0,86$; $k_{\text{инт}}=0,585$; $k_{\text{интегр}}=0,5031$;
- в) $k_{\text{экт}}=0,86$; $k_{\text{инт}}=0,67$; $k_{\text{интегр}}=0,576$;
- г) $k_{\text{экт}}=0,75$; $k_{\text{инт}}=0,67$; $k_{\text{интегр}}=0,5025$.

4.4. ТЕОРЕТИКО-МЕТОДИЧЕСКАЯ ЧАСТЬ ТЕСТА 4 (ВАРИАНТ 4.3)

1. Внеоборотными активами по характеру участия их в кругообороте являются:

- а) предметы труда;
- б) средства труда;
- в) средства производства.

2. В состав внеоборотных активов включаются:

- а) основные средства, нематериальные активы;
- б) основные средства, нематериальные активы, доходные вложения в материальные ценности;
- в) основные средства, нематериальные активы, доходные вложения в материальные ценности, вложения во внеоборотные активы, прочие внеоборотные активы.

3. В состав основных производственных фондов предприятия включаются следующие материально-вещественные элементы:

- а) здания, сооружения, инструмент и приспособления, транспортные средства, передаточные устройства;
- б) здания, сооружения, передаточные устройства, машины и оборудование, производственные запасы, транспортные средства, инструмент и приспособления;
- в) здания, сооружения, передаточные устройства, транспортные средства, машины и оборудование, готовая продукция на складе, производственный и хозяйственный инвентарь;

- г) здания, сооружения, передаточные устройства, машины и оборудование, инструмент и приспособления, транспортные средства, производственный и хозяйственный инвентарь.

4. Критериями отнесения материальных ценностей к внеоборотным активам являются:

- а) вещественная сущность (средства труда, стоимостная оценка, многократность участия в процессе производства);
- б) сохранение натуральной формы, перенесение своей стоимости на изготовленную продукцию частями по мере износа;
- в) участие в одном производственном цикле;
- г) полное перенесение своей стоимости на изготовленную продукцию.

5. Пассивные основные фонды - это:

- а) здания;
- б) рабочие машины и оборудование;
- в) сооружения;
- г) инструмент и приспособления.

6. К нематериальным активам относятся:

- а) патенты и лицензии, цена фирмы;
- б) передаточные устройства;
- в) товарные знаки, «ноу-хау»;
- г) транспортные средства.

7. При приобретении основные фонды зачисляются на баланс предприятия по стоимости:

- а) остаточной;
- б) восстановительной;
- в) полной первоначальной;
- г) ликвидационной.

8. К основным производственным фондам относятся:

- а) тара;
- б) топливо;
- в) запасные части для ремонта;
- г) рабочие столы, верстаки;

- д) средства на покупку бумаги, канцелярских товаров на текущем счете предприятия;
- е) подъемно-транспортные машины;
- ж) трубопроводы общезаводского хозяйства;
- з) незавершенное производство;
- и) продукция, отгруженная потребителю.

9. Амортизация основных фондов - это:

- а) восстановление основных фондов;
- б) изменение механических, физических, химических и других свойств материальных объектов;
- в) процесс перенесения стоимости основных фондов на себестоимость изготавливаемой продукции;
- г) износ основных фондов.

10. Некоммерческие организации по основным фондам, используемым в предпринимательской деятельности, начисляют амортизацию в следующем порядке:

- а) в конце отчетного года по установленным нормам амортизационных отчислений от первоначальной (восстановительной) стоимости основных фондов;
- б) в течение года по установленным нормам амортизационных отчислений от первоначальной (восстановительной) стоимости основных фондов;
- в) в конце отчетного года по установленным нормам амортизационных отчислений от остаточной стоимости основных фондов.

11. Уровень использования основных производственных фондов характеризуют:

- а) фондовооруженность труда рабочих;
- б) трудоемкость продукции;
- в) фондоотдача, фондоемкость;
- г) коэффициент сменности;
- д) фондорентабельность.

12. Экстенсивное использование основных производственных фондов характеризуют:

- а) прибыль, рентабельность производства;
- б) фондоотдача, фондоемкость;

- в) фондоовооруженность труда;
- г) коэффициент экстенсивного использования оборудования;
- д) коэффициент сменности.

13. Интенсивное использование оборудования характеризуют:

- а) фондоотдача, фондоемкость;
- б) коэффициент интенсивного использования оборудования;
- в) производительность данного вида оборудования;
- г) фондоовооруженность труда рабочего;
- д) производительность труда рабочих.

14. Показатель фондоотдачи характеризуется:

- а) величиной прибыли, приходящейся на 1 р. основных производственных фондов;
- б) стоимостью реализованной продукции, приходящейся на 1 р. основных производственных фондов;
- в) стоимостью основных фондов на 1 р. реализованной продукции;
- г) интегральным коэффициентом использования оборудования;
- д) уровнем технической оснащенности труда.

15. Расшифруйте криптограмму, подставляя к приведенным в каждой строке определениям нужные термины. Осмыслите словосочетание, образованное заглавными буквами правильно названных терминов. Охарактеризуйте его.

1				и		л	- совокупные ресурсы, используемые в бизнесе			
2		к			в		- бухгалтерское название собственности предприятия			
3		р				т	- инвестиционный план, замысел			
4		н				т	ц		и	- долгосрочные вложения средств
5			х			к	- совокупность машин, механизмов			
6		у				н	- процесс публичных торгов			
7			з			г	- разновидность кредита в сфере основных фондов			
8	ь									
9		о		-			у	- совокупность коммерческих знаний, опыта		
10	ы									
11				о	- международная денежная единица					

12		д			я	- элемент пассивных основных фондов		
13				и		е	- основные фонды, непосредственно воздействующие на предметы труда	
14					ш	- часть международного кредита		
15		е		о		ц	я	- полное восстановление выбывающих основных фондов
16		р			д	- способ использования чужих основных фондов		
17		е				р	- конкурсная форма закупки проекта, изделия	
18	ы							

4.5. ПРАКТИЧЕСКАЯ ЧАСТЬ ТЕСТА 4 (ВАРИАНТ 4.3)

Задача 1

На начало базового года стоимость оборудования на предприятии составляла 65 300 тыс. руб. В течение года вводится новое оборудование: с 1 апреля – на 9700 тыс. руб., с 1 сентября – на 6800 тыс. руб. С 1 октября выбывает оборудование на сумму 10 600 тыс. р. В плановом году предполагается увеличить среднегодовую стоимость основных фондов на 3200 тыс. руб.

Выручка от реализации продукции в базовом варианте – 202 137,6 тыс. руб., в плановом варианте – 226 176 тыс. руб.

Спрогнозируйте фондоотдачу на планируемый год. Определите наиболее эффективный вариант использования основных фондов по критерию фондоотдачи. Проведите факторный анализ изменения выручки от реализации за счет влияния использования основных фондов(f_0).

Ответы:

- а) $f_0=3,1$ руб.; $f_1=3,04$ руб.; $\Delta BP_f=7,44$ тыс.руб.;
- б) $f_0=2,8$ руб.; $f_1=3,18$ руб.; $\Delta BP_f=28,272$ тыс.руб.;
- в) $f_0=3,1$ руб.; $f_1=3,18$ руб.; $\Delta BP_f=5,952$ тыс.руб.;
- г) $f_0=2,8$ руб.; $f_1=3,04$ руб.; $\Delta BP_f=17,856$ тыс.руб.

Задача 2

В плановом году с 1 апреля предприятие вводит новые основные фонды на сумму: здания – 61 857 тыс. руб., рабочих машины и оборудование – 37 114 тыс. руб.

Базовый годовой выпуск продукции по заводу составляет 1 926 310 тыс. руб., планируемый выпуск – 2 104 815,5 тыс. руб. Исходные данные для определения амортизации в базовом варианте приводятся в таблице:

Группы основных фондов	Стоимость основных фондов, тыс. руб.	Норма амортизации, %	Сумма амортизации, тыс. руб.
Здания производственных цехов	670 120	2,6	
Сооружения	87 631	6,4	
Силовые машины и оборудование	128 869	8,1	
Рабочие машины и оборудование	605 170	12,1	
Транспортные средства	46 393	8,5	
Инструмент	27 836	20,0	
Производственный и хозяйственный инвентарь	12 371	10,5	

Выберите наилучший вариант использования основных фондов по критерию доли амортизации на 1 руб. выпуска продукции. Определите годовую экономию от снижения доли амортизации на 1 руб. выпуска продукции.

Задача 3

Среднегодовая стоимость основных производственных фондов в базовом году – 825 300 тыс. руб., произведено продукции в базовом году – на 1 403 010 тыс. р., выработка на одного работающего на предприятии в базовом году 345 812,3 руб. В плановом году предусмотрено увеличить выпуск продукции на 19 760,7 тыс. руб., среднегодовую стоимость основных фондов на 7 705,6 тыс. руб., выработку продукции на одного работающего на 29 641,0 руб.

Выполните соответствующие расчеты и определите лучший вариант оснащённости предприятия основными фондами по фондовооружённости труда.

Ответы:

- а) $f_{в0}=203$ тыс.руб.; $f_{в1}=220$ тыс.руб.;

- б) $f_{в0}=4057$ тыс.руб.; $f_{в1}=5140$ тыс.руб.;
- в) $f_{в0}=1980$ тыс.руб.; $f_{в1}=2030$ тыс.руб.

Задача 4

Показатели, необходимые для определения эффективности использования основных фондов, приведены в таблице.

Показатели	Единицы измерения	Варианты		
		1	2	3
Выпуск товарной продукции	млн. руб.	5188,8	3649,4	5424,9
Численность промышленно - производственного персонала	чел.	9200	7100	10700
Фондоовооруженность труда	тыс.руб.	235	257	195
Среднегодовая стоимость основных производственных фондов	млн.руб.			
Фондоотдача	руб.			
Фондоемкость	«			

Выполните расчеты и определите наиболее эффективный вариант использования имеющихся фондов по критериям фондоотдачи и фондоемкости.

Задача 5

Выполните соответствующие расчеты и определите наилучший вариант структуры основных фондов по доле активной части основных фондов в их общем объеме.

Группы основных фондов	Варианты		Структура, %		Динамика	
	1	2	вариант 1	вариант 2	млн. р.	%
Здания	278,8	282,1				
Сооружения	50,7	50,7				
Передаточные устройства	19,0	19,9				
Машины и оборудование	434	477,4				
в том числе: рабочие машины и оборудование	409,7	442,5				
Транспортные средства	30,5	31,3				
Инструмент	48,9	50,8				
Производственный и хозяйственный инвентарь	22,8	23,9				
Прочие производственные фонды	16,3	16,7				
Итого						

в том числе						
активная часть						
пассивная часть						

Задача 6

Выполните соответствующие расчеты и определите наилучший вариант использования основных фондов по фондорентабельности.

Показатели	Единицы измерения	Варианты		Динамика	
		1	2	млн. руб.	%
Годовой объем реализованной продукции.	млн.р.				
«	«	925,3	986,7		
Себестоимость реализованной продукции.	«	715,9	763,2		
Косвенные налоги		164,6	175,6		
Среднегодовая стоимость основных производственных фондов	«	385,5	394,7		
Прибыль от реализации продукции	«				
Операционная прибыль (убыток)	«	2,4	2,6		
Внереализационная прибыль (убыток)	«	1,4	1,5		
Общая прибыль предприятия	«				
Фондоотдача	р.				
Фондорентабельность	«				

Задача 7

Определите размер ежегодных амортизационных отчислений, если балансовая стоимость оборудования на начало года составляет 25 300 тыс. руб., с 9 августа выбывает оборудования на сумму 2750 тыс.руб. Предприятие при начислении амортизационных отчислений использует метод ускоренной амортизации. Норма амортизации для применяемого на предприятии оборудования – 12%. Коэффициент ускорения – 2,0.

Ответы:

- а) 5852 тыс.руб;
- б) 2926 тыс.руб.;
- в) 4720 тыс.руб.;
- г) 2706 тыс.руб.;
- д) 5412 тыс.руб.

Задача 8

Определите норму амортизации и нормативный срок службы основных фондов предприятия, если с начала работы предприятия в эксплуатацию были введены основные фонды, балансовая стоимость которых 28 700 тыс. руб. Через 4 года работы предприятия остаточная стоимость основных фондов составила 12 300 тыс. руб.

Ответы:

- а) $N_a=25\%$; $T_n=4$ г.;
- б) $N_a=23\%$; $T_n=4,3$ г.;
- в) $N_a=14,3\%$; $T_n=7$ лет.

Задача 9

Определите остаточную восстановительную стоимость оборудования, если на балансе предприятия на начало отчетного года имеется оборудование, полная стоимость которого 43 200 тыс.руб. Амортизационный фонд на начало года составляет 4752 тыс.руб. Коэффициент переоценки – 1,2.

Ответы:

- а) 38448 тыс.руб;
- б) 46137,6 тыс.руб.;
- в) 37497,6 тыс.руб.;

Задача 10

Определите размер амортизационных отчислений в первый год службы основных фондов (способ списания стоимости по сумме чисел лет срока полезного использования), если приобретен объект основных фондов стоимостью 3250 тыс.руб. Срок службы – 5 лет.

- а) 650,0 тыс.руб;
- б) 1082,25 тыс.руб.;
- в) 8666,67 тыс.руб.

Задача 11

Рассчитайте сумму амортизационных отчислений, производимых в IV квартале отчетного года, если балансовая стоимость основных фондов на начало отчетного года составляет 108 500 тыс.руб норма амортизации 15%. 10 ноября отчетного года произошло выбытие основных фондов, балансовая стоимость которых составляет 12 765 тыс. руб.

Ответы:

- а) 537,81 тыс.руб;

- б) 5026,1 тыс.руб.;
- в) 5318,6 тыс.руб;
- г) 4028,86 тыс.руб.

Библиотека ГГТУ им. П.О.Сухого

ТЕСТ 5 «ОБОРОТНЫЕ СРЕДСТВА»

5.1. ТЕОРЕТИКО-МЕТОДИЧЕСКАЯ ЧАСТЬ ТЕСТА 5

1. Денежная оценка затрат текущего периода, погашаемых путем включения их в себестоимость продукции в последующие периоды, называется:

- а) производственные запасы;
- б) незавершенное производство;
- в) расходы будущих периодов;
- г) уставной фонд;
- д) средства в расчетах.

2. Норматив оборотных средств – это...

- а) размер собственных оборотных средств, устанавливаемых предприятием самостоятельно;
- б) минимальная сумма оборотных средств, постоянно необходимых для нормальной работы предприятия;
- в) минимальная потребность в оборотных средствах для образования необходимых запасов товарно-материальных ценностей, обеспечения планируемых объемов производства и реализации продукции, а также осуществления расчетов в установленные сроки;
- г) средства, не принадлежащие предприятию, но постоянно используются им в обороте;
- д) малоценные и быстроизнашивающиеся предметы.

3. Как происходит оценка оборотных средств по методу LiFo?

- а) запасы списываются по цене первого приобретения;
- б) запасы учитываются по себестоимости фактически сложившейся в реальных условиях производства;
- в) производится дооценка материалов до цены последнего приобретения;
- г) производятся научно-обоснованные расчеты запасов по каждому элементу оборотных средств;
- д) при анализе товарно-материальных ценностей корректируются их фактические запасы и исключаются товарно-материальные ценности.

4. основой расчета нормативов оборотных средств являются:

- а) условия материально-технического снабжения;
- б) условия сбыта годовой продукции;
- в) кредиты банков;
- г) уставной фонд в части оборотных средств;
- д) годовая продукция на складе.

5. Чистые оборотные активы – это...

- а) та часть стоимости оборотного капитала, которая приобретена за счет собственных средств;
- б) часть имущества предприятия, предназначенного для реализации или находящегося в сфере обращения;
- в) стоимостная оценка размера оборотных средств на конец отчетного периода;
- г) денежные средства, используемые для оплаты счетов за поставляемые материальные полуфабрикаты, топливо и другие элементы оборотных средств;
- д) платежи, поступающие на счета предприятия после реализации готовой продукции.

6. К числу методов нормирования оборотных средств относят:

- а) LiFo, FiFo;
- б) метод уменьшающегося остатка, кумулятивный метод, производственный метод;
- в) метод прямого счета, аналитический метод, коэффициентный метод;
- г) затратный метод, рыночный метод, доходный метод.

7. Для предприятия важно...

- а) минимизировать запасы оборотных средств;
- б) максимизировать запасы оборотных средств;
- в) повысить оборачиваемость оборотных средств;
- г) понизить оборачиваемость оборотных средств;
- д) снизить ликвидность оборотных средств.

8. К показателям эффективности использования оборотных средств относятся:

- а) коэффициенты годности, выбытия, сменности;

- б) коэффициенты оборачиваемости оборотных средств, скорость движения оборотных средств;
- в) срок полезного использования, коэффициент износа, коэффициент обновления;
- г) соотношения между собственными и заемными ресурсами.

9. В какой сфере протекает денежная стадия кругооборота средств?

- а) сфера материального производства;
- б) непроизводственная сфера;
- в) сфера обращения;
- г) кредитная система;
- д) государственный бюджет.

10. К фондам обращения относятся:

- а) материальные ресурсы предприятия, отрасли;
- б) готовые изделия на складе предприятия, продукция отгруженная, находящаяся в пути, денежные средства и средства в незаконченных расчетах (денежные средства в кассе, на расчетном счете, в аккредитивах, все виды задолженности);
- в) готовые изделия, отгруженные потребителям, денежные средства в акциях, на расчетном счете, в кассе;
- г) транспортные средства предприятия, производственные здания, сооружения;
- д) прибыль.

11. В состав оборотных средств предприятия входят:

- а) запасы материалов, запасных частей, топлива, готовой продукции на складе;
- б) оборотные фонды и фонды обращения;
- в) незавершенное производство, готовая продукция на складе;
- г) производственные запасы, незавершенное производство, расходы будущих периодов, фонды обращения;
- д) оборудование цехов, готовая продукция на складе.

12. Коэффициент оборачиваемости оборотных средств характеризуют:

- а) размер реализованной продукции, приходящейся на 1 руб. производственных фондов;

- б) средняя длительность одного оборота оборотных средств;
- в) количество оборотов оборотных средств за соответствующий отчетный период;
- г) уровень технической оснащенности труда;
- д) затраты производственных фондов на 1 руб. товарной продукции.

13. Материалоемкость продукции характеризуют:

- а) технический уровень производства;
- б) экономное использование материалов;
- в) общий вес материалов на изготовление изделия;
- г) нормы расхода материалов на изготовление продукции;
- д) чистый вес машины, агрегата.

14. К собственным источникам формирования оборотных средств предприятия относятся:

- а) уставный фонд, обеспечивающий начало деятельности предприятия;
- б) задолженность работникам по заработной плате и начисления на эту сумму;
- в) амортизационные отчисления;
- г) прибыль;
- д) кредиторская задолженность.

15. Период оборота оборотных средств характеризует:

- а) время нахождения оборотных производственных фондов в запасах и незавершенном производстве;
- б) время прохождения оборотными средствами стадий приобретения, производства и реализации продукции;
- в) средняя скорость движения оборотных средств;
- г) количество дней, за которое совершается полный оборот;
- д) время, необходимое для полного обновления производственных фондов предприятия.

16. Для нормирования оборотных средств (производственных запасов) используются показатели:

- а) суточный расход материала;
- б) суточный выпуск готовой продукции;
- в) цена за единицу основного материала;

- г) средняя цена единицы изделия;
- д) норма запасов в днях.

17. Для нормирования оборотных средств (в запасах готовой продукции) используются показатели:

- а) суточный расход материала;
- б) суточный выпуск готовой продукции;
- в) цена за единицу основного материала;
- г) средняя цена единицы изделия;
- д) норма запасов в днях.

18. Какие из составляющих нормы запаса в днях используются при нормировании оборотных средств, находящихся в производственных запасах:

- а) средний текущий запас;
- б) время упаковки продукции;
- в) время подготовки партии продукции к отправке;
- г) страховой запас;
- д) транспортный запас.

19. Какие из составляющих нормы запаса в днях используются при нормировании оборотных средств, находящихся в запасах готовой продукции:

- а) средний текущий запас;
- б) время упаковки продукции;
- в) время подготовки партии продукции к отправке;
- г) страховой запас;
- д) транспортный запас.

20. Что из перечисленного относится к производственным запасам:

- а) приспособления, изготавливаемые для производства новой продукции в следующем году;
- б) запасы металлорежущего инструмента сроком службы до одного года;
- в) купленные на рынке полуфабрикаты для заготовительного цеха;
- г) средства на расчетном счете для выплаты поставщикам за сырье;

- д) затраты на технологическую оснастку, изготовленную под производственную программу будущего года;
- е) полуфабрикаты механического цеха;
- ж) полуфабрикаты, переданные на склад для отправки покупателю.

21. Что из перечисленного относится к незавершенной продукции:

- а) приспособления, изготавливаемые для производства новой продукции в следующем году;
- б) запасы металлорежущего инструмента сроком службы до одного года;
- в) купленные на рынке полуфабрикаты для заготовительного цеха;
- г) средства на расчетном счете для выплаты поставщикам за сырье;
- д) затраты на технологическую оснастку, изготовленную под производственную программу будущего года;
- е) полуфабрикаты механического цеха;
- ж) полуфабрикаты, переданные на склад для отправки покупателю.

22. Что из перечисленного относится к фондам обращения:

- а) приспособления, изготавливаемые для производства новой продукции в следующем году;
- б) запасы металлорежущего инструмента сроком службы до одного года;
- в) купленные на рынке полуфабрикаты для заготовительного цеха;
- г) средства на расчетном счете для выплаты поставщикам за сырье;
- д) затраты на технологическую оснастку, изготовленную под производственную программу будущего года;
- е) полуфабрикаты механического цеха;
- ж) полуфабрикаты, переданные на склад для отправки покупателю.

23. Что из перечисленного относится к нормируемым оборотным средствам:

- а) все производственные запасы;
- б) все оборотные производственные фонды;
- в) все оборотные средства предприятия;
- г) средства в расчетах, денежные средства, товары отгруженные, но не оплаченные покупателем;

д) оборотные производственные фонды плюс готовая продукция на складе.

24. Какие из нижеперечисленных норм относятся к нормам оборотных средств:

- 1) дни запаса;
- 2) запаса деталей;
- 3) сумма денег на расчетную единицу
 - а) 1,2;
 - б) 1,2,3;
 - в) 1,3;
 - г) 2,3.

25. Что произойдет с коэффициентом оборачиваемости оборотных средств, если объем реализации и норматив оборотных средств вырастут на одну и ту же величину, например на 10%:

- а) уменьшится;
- б) увеличится;
- в) не изменится.

26. Коэффициент загрузки оборотных средств равен:

- а) $K_z = T / K_o$ (где T – продолжительность периода, K_o – коэффициент оборачиваемости оборотных средств);
- б) $K_z = TПс / ОСн$ (где $TП$ – средняя стоимость товарной продукции, $ОСн$ – нормируемые остатки оборотных средств);
- в) $K_z = ОСс / РП$ (где $ОСс$ – средние остатки оборотных средств, $РП$ – стоимость реализованной продукции);
- г) $K_z = ОСс * РП$.

27. Страховой запас рассчитывается по формуле:

- а) $Z_{стр} = ИП / 2$ (где $ИП$ – интервал поставок);
- б) $Z_{стр} = 2 * Z_{тек}$ (где $Z_{тек}$ – текущий запас);
- в) $Z_{стр} = 1/2 * Z_{тек}$;
- г) $Z_{стр} = 360 / П$ (где $П$ – число поставок в год).

28. Чему равен годовой производственный запас, если число поставок составляет 14, внеплановые поставки - 2?

- а) 13 дней;
- б) 15 дней;
- в) 16 дней;

- г) 26 дней;
- д) 30 дней.

29. Абсолютное высвобождение оборотных средств представляет собой:

- а) отношение нормируемых оборотных средств отчетного периода к нормируемым оборотным средствам базисного;
- б) отношение средней стоимости товарной продукции к коэффициенту оборачиваемости оборотных средств;
- в) разность нормируемых оборотных средств отчетного и базисного периодов;
- г) разность коэффициентов оборачиваемости оборотных средств отчетного и базисного периодов.

30. Выберите правильную формулу расчета коэффициента нарастания затрат, если P_o – однодневный расход, E – единовременные затраты, C_n - производственная себестоимость изделия, $D_{ср.дн}$ – средняя норма запаса.

- а) $K_{нз} = (E + (C_n - E) / 2) / C_n$
- б) $K_{нз} = P_o * D_{ср.дн}$
- в) $K_{нз} = (1 + (C_n - E) * 2) / C_n$
- г) $K_{нз} = E + (C_n - E) / C_n$

31. Отношение среднегодовых остатков оборотных средств к годовому обороту (выручке от реализации по ценам реализации) называется:

- а) коэффициент оборачиваемости оборотных средств;
- б) коэффициент загрузки оборотных средств;
- в) относительное высвобождение оборотных средств;
- г) абсолютное высвобождение оборотных средств.

32. Количество оборотов оборотных средств – это отношение...

- а) стоимости приобретенных на начало года оборотных средств к общей стоимости оборотных средств;
- б) количества дней в расчетном периоде к среднему остатку оборотных средств;
- в) готовых материальных затрат в себестоимости продукции и производственных запасов;

- г) объема реализованной продукции к среднему остатку оборотных средств.

33. Длительность одного оборота оборотных средств (Од) рассчитывается по следующей формуле:

- а) $Od = \text{период времени} / \text{коэффициент оборачиваемости}$
- б) $Od = (\text{период времени} * \text{средний остаток оборотных средств}) / \text{реализованная продукция}$
- в) $Od = 1 / \text{коэффициент оборачиваемости}$
- г) $Od = \text{срок окупаемости оборотных средств} / \text{количество оборотов}$

34. Рентабельность оборотного капитала – это отношение...

- а) прибыли отчетного периода к среднему остатку оборотных средств;
- б) прибыли от реализации к среднему остатку оборотных средств;
- в) прибыли от реализации к полной себестоимости реализованной продукции;
- г) прибыли отчетного периода к выручке от реализации.

35. Пусть за отчетный квартал объем продаж на предприятии составил 54 млн.руб.; себестоимость продукции - 50 млн.руб., в том числе материальные затраты – 10 млн.руб. Средний остаток оборотных средств – 15 млн.руб., в том числе производственные запасы – 5 млн.руб., запас готовой продукции – 1 млн.руб. Определить коэффициент оборачиваемости оборотных средств.

- а) 6;
- б) 3,6;
- в) 10;
- г) 2.

36. За отчетный квартал объем продаж на предприятии составил 54 млн. руб.; себестоимость продукции – 50 млн. руб., в том числе материальные затраты – 10 млн. руб. Средний остаток оборотных средств – 15 млн. руб., в том числе производственные запасы – 5 млн. руб., запас готовой продукции – 1 млн. руб. Рассчитать рентабельность оборотных средств (в %).

- а) 27%;
- б) 8%;

- в) 3,6%;
- г) 7,4%.

37. Объем реализации продукции в год составляет 10 тыс. шт. Цена 1 тыс. шт. продукции – 300 тыс. руб., а средний остаток оборотных средств составил 750 тыс. руб. Определить коэффициент оборачиваемости.

- а) 0,25;
- б) 2,5;
- в) 4;
- г) 0,4.

38. В отчетном квартале предприятие реализовало продукции на 120 млн. руб. Среднеквартальные остатки оборотных средств составили 25 млн. руб. Определить длительность одного оборота.

- а) 4,8;
- б) 18,75;
- в) 0,21;
- г) 0,75.

39. Объем реализованной продукции за год составляет 275 млн. руб., коэффициент оборачиваемости оборотных средств – 55 млн. руб. Определить длительность одного оборота.

- а) 69;
- б) 5;
- в) 90;
- г) 18.

5.2. ПРАКТИЧЕСКАЯ ЧАСТЬ ТЕСТА 5

Задача 1

Стоимость реализованной продукции за отчетный год составила 3100 млн. руб., средний остаток оборотных средств за этот период – 800 млн. руб. Определить величину высвобождения оборотных средств, если известно, что количество дней ускорения оборачиваемости по сравнению с базисным годом составляет 4 дня.

Ответы:

- а) 90;

- б) 3,88;
- в) 32,00;
- г) 15,5;
- д) 42,9.

Задача 2

В течение квартала выпущено изделий А, Б, В. Норма запаса готовой продукции по изделию А составляет 10 дней, по изделию Б – 8 дней, по изделию В – 4 дня. Удельный вес в товарной продукции изделия А=44%, Б=16%, В=40%. Однодневный выпуск ГП (готовой продукции) в стоимостном выражении составил 15000 д.ед. Тогда норматив оборотных средств по ГП составит:

- а) 98600 д.ед.;
- б) 105100 д. ед.;
- в) 109200 д.ед.;
- г) 2060 д.ед.

Задача 3

Показатели выпуска изделий предприятием за год следующие:

Изделие	Уд. вес расхода материала (%)	Кол-во поставок	В т.ч внеплановые поставки	Норма запаса (дней)		
				Запас подго-товит.	Запас транс-порт.	Запас техно-логич.
А	33	20	2	3	4	5
Б	12	18	3	2	3	5
В	55	62	2	1	2	6

Определите среднюю норму производственных запасов по предприятию, используя информацию исходных данных, представленных в таблице.

Ответы:

- а) 22,8 дн.;
- б) 19,7 дн.;
- в) 18,7 дн.

Задача 4

Подготовительный запас изделия составляет 3 дня, число поставок в году – 60, транспортный запас равен 2 дня, запас технологический – 1 день. Тогда норма запаса по данному изделию составит:

- а) 16,5 дня;
- б) 13,5 дня;
- в) 10,5 дня;

г) 9,0 дня.

Задача 5

Плановый выпуск продукции составляет 7200 шт. в год, длительность производственного цикла – 10 дней, норма расхода материала на единицу изделия равна 10 кг, цена 1 кг – 15000 д.ед., себестоимость изделия – 200000 д.ед. Тогда норматив незавершенного производства по себестоимости равен:

- а) 35000000 д.ед.;
- б) 65000000 д.ед.;
- в) 175000000 д.ед.;
- г) 150000000 д.ед.

Задача 6

Годовой объем выпуска изделий – 100 тыс. шт. Длительность производственного цикла изготовления изделия – 18 суток. Производственная себестоимость изделия составляет 3600 тыс. руб., в том числе затраты на сырье, основные материалы, покупные полуфабрикаты и комплектующие изделия – 2680 тыс. руб. Определить коэффициент нарастания затрат.

- а) 0,87;
- б) 0,5;
- в) 13,4;
- г) 0,03.

Задача 7

Годовой объем реализованной продукции составляет 15 тыс. шт. Цена единицы продукции 350 тыс. руб., средний остаток оборотных средств составил 810 тыс. руб. Определить длительность одного оборота оборотных средств.

- а) 2 дня;
- б) 56 дней;
- в) 6 дней;
- г) 54 дня.

Задача 8

За первое полугодие объем реализации продукции составил 325 млн. руб., средние остатки оборотных средств за этот период – 54 млн. руб. В следующем полугодии ожидается снижение объема реализации на 10%, а время одного оборота оборотных средств будет сокращено на 3 дня. Определить абсолютное высвобождение оборотных средств.

- а) 6,6 (рост);

- б) 6,6 (снижение);
- в) 10,1 (рост);
- г) 10,1 (снижение).

Задача 9

На изготовление 70 единиц изделия А расходуется 7 т стального уголка по цене 200 тыс. руб./т; 1 т проволоки по цене 250 тыс. руб./т, себестоимость единицы изготовления – 35 тыс. руб. Определить материалоемкость единицы продукции:

- а) 0,67;
- б) 1,48;
- в) 23,57;
- г) 1650.

Задача 10

Норматив оборотных средств на предприятии в отчетном году составил 1,4 млн. руб., а объем товарной продукции – 2,8 млн. руб. В планируемом году предусматривается увеличение объема реализации на 15%, а норматива оборотных средств – на 7%. Определить относительное высвобождение оборотных средств.

- а) 0,098;
- б) -0,098;
- в) -0,112;
- г) 0,112.

Задача 11

Норматив оборотных средств на предприятии в отчетном году составил 1,4 млн. руб., а объем товарной продукции – 2,8 млн. руб. В планируемом году предусматривается увеличение объема реализации на 15%, а норматива оборотных средств – на 7%. Определить абсолютное высвобождение оборотных средств.

- а) 0,098;
- б) -0,098;
- в) -0,112;
- г) 0,112.

Задача 12

Рассчитать норматив оборотных средств в производственных запасах по основным материалам и покупным полуфабрикатам.

Вид материалов, полуфабрикатов	Норма расхода на изделие, кг	Интервал между поставками, суток	Цена, тыс. руб./т	Страховой запас, суток
Цветной металл	45	60	750	5

Программа выпуска изделий в IV квартале планируемого года – 200 шт.

- а) 2625 тыс. руб.;
- б) 202837,5 тыс. руб.;
- в) 2253,75 тыс. руб.;
- г) 3005 тыс. руб.

Задача 13

Чистый вес детали изделий, изготовленного из стали, - 96 кг, норма расхода стали – 108 кг. Выпускается 3000 изделий в год. Поставки стали осуществляться один раз в квартал. Транспортный запас – два дня. Определите величину производственного запаса и коэффициент использования стали.

- а) $N_{ПЗ}=123,3$ т; $k_{исп}=0,89$;
- б) $N_{ПЗ}=137$ дн.; $k_{исп}=1,13$;
- в) $N_{ПЗ}=69,5$ дн.; $k_{исп}=0,89$;
- г) $N_{ПЗ}=62,55$ т; $k_{исп}=0,89$;
- д) $N_{ПЗ}=123,3$ т; $k_{исп}=1,13$.

Задача 14

Мощность трактора, выпускавшегося в прошлом году, составляла 110 л.с., а его вес – 3,56 т. В текущем году начат выпуск тракторов мощностью 150 л.с., вес которых по сравнению с базовой моделью увеличился на 10%.

Определите относительную материалоемкость старой и новой моделей.

- а) $m_0=32,364$; $m_1=26,107$;
- б) $m_0=30,899$; $m_1=42,135$;
- в) $m_0=30,899$; $m_1=38,304$;

Задача 15

Чистый вес станка – 350 кг, величина фактических отходов при обработке заготовки – 92 кг. В результате совершенствования технологии изготовления деталей станка отходы планируется сократить на 10%.

Определите коэффициент использования металла и долю отходов до и после изменения технологии.

- а) $k_{исп0}=26,29\%$; $k_{исп1}=23,657\%$; $ОТХ_0=21\%$; $ОТХ_1=19\%$;
- б) $k_{исп0}=79\%$; $k_{исп1}=81\%$; $ОТХ_0=26,3\%$; $ОТХ_1=25,5\%$;
- в) $k_{исп0}=0,79$; $k_{исп1}=81\%$; $ОТХ_0=21\%$; $ОТХ_1=19\%$.

Задача 16

Чистый вес выпускаемого предприятием изделия – 38 кг, годовой выпуск – 3000 единиц. Действующий коэффициент использования материала (0,8) предприятие планирует повысить до 0,82. Цена 1 кг материала – 42 руб.

Определите действующую и плановую норму расхода материала; годовую экономию от повышения коэффициента использования материала в натуральном и стоимостном измерениях.

- а) Норма_{пл} = 47,5 кг; факт = 46,342 кг; Экон. = 139 т (150 тыс. руб.);
- б) Норма_{пл} = 47,5 кг; факт = 46,342 кг; Экон. = 3,5 т (146 тыс. руб.);

Задача 17

Определите норматив оборотных средств в незавершенном производстве, оборачиваемость оборотных средств предприятия, если известно, что выпуск продукции за год составил 10 000 ед.; себестоимость изделия – 80 руб., цена изделия на 25% превышает его себестоимость; среднегодовой остаток оборотных средств – 50 000 руб.; длительность производственного цикла изготовления изделия – пять дней; коэффициент нарастания затрат в незавершенном производстве – 0,5.

- а) НП = 6945 кг; $k_0 = 20$; $O_d = 18$ дн.;
- б) НП = 6945 кг; $k_0 = 16$; $O_d = 22,5$ дн.;
- в) НП = 5556 кг; $k_0 = 20$; $O_d = 18$ дн.;

Задача 18

В I квартале предприятие реализовало продукцию на 250 тыс. руб., среднеквартальные остатки оборотных средств составили 25 тыс. руб. Во II квартале объем реализации продукции увеличился на 10%, а время одного оборота оборотных средств будет сокращено на один день.

Определите:

1) коэффициент оборачиваемости оборотных средств и время одного оборота в днях в I квартале;

- а) $k_0 = 10$; $O_d = 36$ дн.;
- б) $k_0 = 10$; $O_d = 9$ дн.;

2) коэффициент оборачиваемости оборотных средств и их абсолютную величину во II квартале;

- а) $k_0 = 10$; $CO = 275$ тыс. руб.;

- б) $k_0 = 11,25$; $CO = 22,4$ тыс. руб.;
- в) $k_0 = 11,25$; $CO = 275$ тыс. руб.;
- 3) высвобождение оборотных средств в результате сокращения продолжительности одного оборота оборотных средств.
- а) высвоб. на 3,06 тыс. руб.;
- б) перерасх. на 3,56 тыс. руб.
- в) высвоб. на 3,56 тыс. руб.;
- г) перерасх. на 3,06 тыс. руб.

Задача 19

В отчетном году оборотные средства предприятия составили 1400 тыс.руб. Удельный вес материалов в общей сумме оборотных средств – 25%. В будущем году планируется снизить расход материала на одно изделие на 15%. Определите, какова будет величина оборотных средств в следующем году с учетом сокращения норм расхода материала.

- а) 1190 тыс. руб.;
- б) 297, 5 тыс. руб.
- в) 350 тыс. руб.;
- г) 1348 тыс. руб.

Задача 20

В отчетном году сумма нормируемых средств на предприятии составила 100 000 руб. Длительность одного оборота оборотных средств – 35 дней. В будущем году объем реализуемой продукции увеличился на 5%. На сколько дней сократится время одного оборота при той же величине нормируемых оборотных средств.

- а) 0,51 дн.;
- б) 5 дн.;
- в) 1,7 дн.;
- г) 1,08 дн.

Задача 21

На изготовление 65 единиц изделий «А» расходуется 6,5 т стали по цене 205 руб./т, ткани – 1 725 м² по цене 30 руб./м², проволоки – 600 пог.м по цене 230 руб./пог.м, клеящего состава – 800 кг по цене 78 руб./кг. Определить материалоемкость единицы продукции.

- а) 3,9 тыс. руб.;
- б) 2,53 тыс. руб.
- в) 0,395 тыс. руб.;

ТЕСТ 6 «ПРОИЗВОДСТВЕННАЯ ПРОГРАММА ПРЕДПРИЯТИЯ»

6.1. ТЕОРЕТИКО-МЕТОДИЧЕСКАЯ ЧАСТЬ ТЕСТА 6

1. Продукция фактически отпущенная на сторону и оплаченная покупателем это:

- а) чистая продукция;
- б) товарная продукция;
- в) незавершенная продукция;
- г) валовая продукция;
- д) реализованная продукция.

2. Из ниже перечисленного перечня исключите элементы, которые не включаются в товарную продукцию:

- а) готовая к потреблению продукция, произведенная за отчетный период времени всеми промышленными производственными цехами предприятия;
- б) стоимость полуфабрикатов собственного производства, отпущенных в отчетном периоде на сторону;
- в) расходы по заработной плате;
- г) изменение стоимости остатков и полуфабрикатов собственного производства и продукции побочных и вспомогательных цехов;
- д) стоимость продукции побочных и вспомогательных, отпущенная в отчетном периоде на сторону;
- е) отчисления на социальное страхование;
- ж) изменение стоимости остатков незавершенного производства;
- з) стоимость работ промышленного характера на сторону;
- и) стоимость сырья и материалов заказчика, не оплаченных заводом-изготовителем;
- к) стоимость отгруженной и оплаченной продукции.

3. Предприятие планирует выпустить учебник. Переменные затраты на производство одной книги составляют 4 руб. Постоянные затраты – 4000 руб. Планируемая цена книги – 8 руб. Определите годовой тираж учебника, соответствующий точке безубыточности:

- а) 500 шт.;
- б) 750 шт.;
- в) 1000 шт.;

- г) 2000 шт.;
- д) 3000 шт.

4. Ассортимент, являющийся базой оборота капитала и источником прибыли, относится к:

- а) основному ассортименту;
- б) углубленному ассортименту;
- в) ограниченному ассортименту;
- г) дополнительному ассортименту;
- д) упорядоченному ассортименту.

5. Укрупненный номенклатурный перечень, включаемый в отраслевые планы, называется:

- а) развернутой номенклатурой;
- б) групповой номенклатурой;
- в) сводно-плановой номенклатурой.

6. Номенклатура продукции, являющаяся подробным перечнем разновидностей продукции по типам, маркам, профилям, размерам, артикулам, сортам называется:

- а) развернутой номенклатурой;
- б) групповой номенклатурой;
- в) сводно-плановой номенклатурой.

7. Перечень продукции, в которой отдельные позиции развернутой номенклатуры объединены в однородные группы под единым наименованием, называется:

- а) развернутой номенклатурой;
- б) групповой номенклатурой;
- в) сводно-плановой номенклатурой.

8. Предприятие выпускает изделия «А», «Б», «В». Данные, по производству изделий приведены в таблице 3.3.

Таблица 3.3

Изделие	Количество, шт.	Трудоемкость обработки изделия, норма-час	Количество в условных единицах
А	10	150	?
Б	20	250	?
В	15	300	?
Итого	-	-	?

Определите суммарный объем выпуска изделий «А», «Б», «В» в условных единицах (в качестве базисного изделия вступает изделие «Б»):

- а) 43;
- б) 56;
- в) 36;
- г) 44;
- д) 37.

9. Из формул, представленных ниже, выберите ту, по которой находится нормативно-чистая продукция:

- а) $НЧП = ЗП_{пр} + K_з * ЗП_{пп} + П_n$;
- б) $НЧП = ЗП_{пп} + K_з * ЗП_{пр} + П_n$;
- в) $НЧП = ЗП_{пр} + K_з * ЗП_{пр} + П_n$.

где $НЧП$ – норматив чистой продукции;

$ЗП_{пр}$ – заработная плата производственных рабочих (основная и дополнительная с отчислениями на социальное страхование в калькуляции себестоимости);

$K_з$ – коэффициент заработной платы, указывающий сколько на рубль зарплаты производственных рабочих приходится зарплаты работающих на обслуживании производства;

$П_n$ – прибыль нормативная;

$ЗП_{пп}$ – зарплата промышленно-производственного персонала.

10. Предприятие производит продукцию, данные о которой представлены в таблице 3.4.

Таблица 3.4

Показатели	Значения
Объем готовой продукции произведенной в отчетном году, млн.руб.	2300
Стоимость остатков готовой нерезализованной продукции на складе на конец года уменьшилась на, млн.руб.	200
Стоимость отгруженной, но не оплаченной покупателем готовой продукции на конец года снизилась на, млн.руб.	100

Определите объем реализуемой продукции.

- а) 2000 млн.руб.;
- б) 2200 млн.руб.;
- в) 2100 млн.руб.;
- г) 2600 млн.руб.

11. Какое из ниже перечисленных определений характеризует понятие «точка безубыточности»:

- а) объем производства, при котором средние издержки производства равны цене производственного продукта;
- б) объем производства, при котором величина выручки от реализации произведенного продукта равна суммарным издержкам производства;
- в) объем производства, при котором предельный доход от производства каждой последующей единицы продукции равен предельным издержкам на его производство.

12. Известно, что объем товарной продукции, составляет 100 млн.руб. остатки незавершенного производства на складе на начало и конец планируемого года соответственно 40 млн.руб. и 30 млн.руб. Найдите объем валовой продукции:

- а) 30 млн.руб.;
- б) 170 млн.руб.;
- в) 90 млн.руб.;
- г) 110 млн.руб.;
- д) 100 млн.руб.

13. Предприятие выпустило продукцию объемом в 120 млн.руб., при этом материальные затраты составили 60 млн.руб., а амортизация - 5 млн.руб. Найдите объем чистой продукции.

- а) 175 млн.руб.;
- б) 55 млн.руб.;
- в) 60 млн.руб.

14. Предприятие выпустило продукцию объемом в 120 млн.руб., при этом материальные затраты составили 60 млн.руб., а амортизация - 5 млн.руб. Найдите объем условно-чистой продукции.

- а) 175 млн.руб.;
- б) 55 млн.руб.;
- в) 60 млн.руб.

15. Предприятие выпускает изделия «А», «Б», «В» данные, по производству которых приведены в таблице 3.5.

Таблица 3.5

Продукция	План выпуска на год, шт.	Отпускная цена продукции млн.руб./ед.
А	20	10
Б	10	20
В	30	10
Запасные части, млн.руб.	10	-
Услуги собственному капитальному строительству, млн.руб.	15	-

Найдите товарную продукцию, полученную в результате деятельности предприятия:

- а) 700;
- б) 710;
- в) 725;
- г) 654.

16. Из перечисленного перечня выбрать определение, которое, по вашему мнению, больше всего подходит к понятию отпуск продукции на сторону:

- а) отпуск продукции только сторонними организациями;
- б) отпуск продукции на непромышленные и непроизводственные нужды своего предприятия;
- в) отпуск продукции изготовленной по частному заказу;
- г) отпуск продукции другим предприятиям, а также на непроизводственные и непромышленные нужды своего предприятия.

17. На ваш взгляд, часть цены изделия, включающая основную и дополнительную заработную персонала с отчислениями на социальные нужды и нормативную прибыль, это:

- а) чистая продукция;
- б) нормативно-чистая продукция;
- в) себестоимость;
- г) постоянные издержки;
- д) переменные издержки;
- е) общие издержки;
- ж) условно-чистая продукция.

18. По вашему мнению, продукция предприятия, которая произведена в отчетный период для отпуска на сторону, это:

- а) чистая продукция;
- б) товарная продукция;
- в) незавершенная продукция;
- г) валовая продукция;
- д) реализованная продукция.

19. Разработка привлекательной производственной программы с целью преодоления сопротивления рынка – это:

- а) товарная политика;
- б) сбытовая политика;
- в) ассортиментная политика.

20. Определение путей продвижения предприятием производственной продукции к потребителю относится к:

- а) товарной политике;
- б) сбытовой политике;
- в) ассортиментной политике.

21. Объектом товарной политики является:

- а) отдельный продукт;
- б) привлекательная политика.

22. Объектом ассортиментной политики является:

- а) отдельный продукт;
- б) привлекательная совокупность товаров.

23. К стоимостным показателям производственной программы предприятия относятся:

- а) товарная продукция;
- б) реализованная продукция;
- в) затраты на 1 руб. товарной продукции;
- г) валовая продукция;
- д) стоимость основных фондов.

24. Центральным разделом плана развития предприятия является:

- а) план развития науки и техники;

- б) производственная программа;
- в) финансовый план;
- г) план повышения экономической эффективности производства.

25. Валовая продукция предприятия всегда больше товарной продукции, а последняя – всегда больше объема реализованной продукции:

- а) верно;
- б) неверно.

26. На разность объемов валовой и товарной продукции влияют остатки незавершенного производства:

- а) верно;
- б) неверно.

27. Объем продаж может быть больше объема товарной продукции:

- а) верно;
- б) неверно.

28. Стоимость готовых изделий, полуфабрикатов и работ промышленного характера, предназначенных для реализации на сторону, представляет собой объем реализованной продукции:

- а) верно;
- б) неверно.

29. Стоимость проданной в календарном периоде готовой продукции и капитального ремонта техники иностранной фирмы образуют объем реализованной продукции (работ, услуг) предприятия:

- а) верно;
- б) неверно.

30. Если валовая продукция за месяц составила 1,2 млрд.руб., товарная – 0,9 млрд., а объем продаж – 1 млрд.руб., то запасы продукции на складе сократились:

- а) верно;
- б) неверно.

31. Если объем товарной продукции за месяц составил 0,9 млн.руб., а объем валовой продукции 1,2 млн.руб., то объяснением этого оказалось снижение рыночной цены:

- а) верно;
- б) неверно.

32. Определите валовую продукцию (в ценах), если товарная продукция в отпускных ценах составляет 900 м.руб., себестоимость товарной продукции 820 м.руб., изменение остатков незавершенного производства по себестоимости «-100 м.руб.»

- а) 1000 м.р.;
- б) 720 м.р.;
- в) 1009,8 м.р.;
- г) 790,2 м.р.;
- д) 710,2 м.р.;
- е) 929,8 м.р.

6.2. ПРАКТИЧЕСКАЯ ЧАСТЬ ТЕСТА 6

Задача 1

Предприятие выпустило основной продукции на сумму 325,6 тыс.руб. Стоимость работ промышленного характера, выполненных на сторону, составила 41,15 тыс.руб. Полуфабрикатов собственного производства изготовлено на 23,7 тыс.руб., из них 80% потреблено в своем производстве. размер незавершенного производства увеличился на конец года на 5,0 тыс.руб. Материальные затраты составляют 40% от стоимости товарной продукции.

Определите размер реализованной, валовой и чистой продукции.

- а) ВП=239,47; РП=390,45; ЧП=234,47;
- б) ВП=376,49; РП=371,49; ЧП=222,9;
- в) ВП=352,21; РП=347,21; ЧП=222,9;
- г) ВП=379,49; РП=371,49; ЧП=242,9.

Задача 2

Имеются следующие плановые и фактические данные по выпуску продукции предприятия за отчетный период:

Изделия	Выпуск, тыс.руб.	
	план	факт
А	81,45	80,23
Б	92,73	93,5

Определите процент выполнения плана по объему продукции и ассортименту.

- а) 99,74%; 100,44%;
- б) 101,6%; 103,16%;
- в) 88,2%; 101,2%;
- г) 88,2%; 103,16%

Задача 3

Выполнение плана по выпуску продукции предприятием за отчетный период:

Изделия	Выпуск, тыс.руб.	
	план	факт
А	95,8	92,1
Б	84,3	86,8

Определите процент выполнения плана по объему и ассортименту продукции.

- а) 108,9%; 98,4%;
- б) 108,9%; 94,8%;
- в) 105,3%; 95,8%;
- г) 107,1%; 95,8%

Задача 4

Основная продукция предприятия запланирована в объеме 520 тыс.руб., услуги промышленного характера – 48 тыс.руб. Стоимость полуфабрикатов составит в планируемом периоде 50 тыс.руб., из них 50% - для собственного производства. Размер незавершенного производства на конец периода увеличился на 38 тыс.руб. Остатки готовой продукции на складе на начало периода – 80 тыс.руб., на конец периода – 30 тыс.руб.

Определите объем реализованной, валовой и чистой продукции предприятия, если известно, что стоимость материальных затрат составляет 55% товарной продукции.

- а) ВП=631; РП=593; ЧП=248;
- б) ВП=605; РП=643; ЧП=289,35;
- в) ВП=696; РП=658; ЧП=296;
- г) ВП=681; РП=643; ЧП=289,35.

Задача 5

Определите объем товарной, валовой и реализованной продукции исходя их следующих данных.

Показатели	Количество, шт.	Цена за еди- ницу, руб.	Сумма, руб.
1. Готовая продукция			
А	4500	100	
Б	3200	80	
В	7300	55	
Г	2500	72	
2. Услуги другим предпри- ятиям и медицинскому учре- ждению, находящемуся на ба- лансе предприятия			25800
3. Остатки нереализованной готовой продукции:			
на начало года			38200
на конец года			45600
4. Остатки незавершенного производства:			
на начало года			16250
на конец года			18370

Задача 6

В отчетном периоде предприятие выпустило изделий А в количестве 200 ед., изделий Б – 300 ед. Цена изделия А – 1800 руб., Б – 2580 руб. Стоимость услуг промышленного характера, оказанных сторонним предприятиям, - 37500 руб. Остаток незавершенного производства на начало года – 75000 руб., на конец года – 53000 руб. Наряду с основной продукцией произведена тара на сумму 12000 руб., в том числе для отпуска на сторон на сумму 8000 руб.

Определите размер валовой, товарной и реализованной продукции.

- а) ВП=1149,5; ТП=1157,5; РП=1179,5;
- б) ВП=1157,5; ТП=1179,5; РП=1179,5;
- в) ВП=1161,5; ТП=1139,5; РП=1139,5

Задача 7

Определить себестоимость остатка незавершенного производства для участка серийно производства. Среднесуточный выпуск деталей -84 шт., полная себестоимость одной детали -500 руб., в том

числе стоимость материала - 200руб., длительность производственного цикла -5дн.

- а) 147 тыс.руб.
- б) 210 тыс.руб.
- в) 193,2 тыс.руб.

Задача 8

Определить ВП, ТП в млн.руб. Объем реализации -400шт., отпускная цена – 1200 руб., плановая себестоимость – 1140 руб., ожидаемый остаток незавершенного производства на 1 января планового года (в отпускных ценах) - 0,24 млн.руб., длительность производственного цикла - 30 дн.

Средний коэффициент нарастания затрат – 0,6.

В следующем году планируемый рост выпуска всех изделий в среднем на 10%.

- а) ВП=5,04; ТП=5,016;
- б) ВП=5,3; ТП=5,28;
- в) ВП=4,8; ТП=4,56.

Задача 9

Предприятие за анализируемый период выпустило основной продукции на сумму 325,6 млн.руб. Работы промышленного характера, выполненные на сторону – 41,15 млн.руб. Стоимость полуфабрикатов собственного производства – 23,7 млн.руб., из них 80% потреблено в собственном производстве. Размер незавершенного производства увеличился на конец года на 5,0 млн.руб. Стоимость материальных затрат составляет 40% от товарной продукции.

Определите размер товарной, валовой, реализованной и чистой продукции.

- а) ТП=376,49; ВП=371,49; РП=376,49; УЧП=225,9;
- б) ТП=366,75; ВП=371,75; РП=366,75; УЧП=223,05;
- в) ТП=371,49; ВП=376,49; РП=371,49; УЧП=222,89.

Задача 10

Составить производственную программу предприятия, обеспечивающую получение максимальной прибыли. Предприятие может производить два изделия (А и Б) в любых сочетаниях. Это означает, что сбыт изделий гарантирован. Однако трудовые и материальные ресурсы ограничены:

- затрат рабочего времени на единицу продукции (н-час) для изделия «А» составляют 9,2 н-часа, для изделия «Б» – 4 н-часа. Лимит затрат рабочего времени равен 5200 н-час;
- затраты стали на единицу продукции (кг) на изделие «А» равны 3 кг; «Б» – 6 кг. Лимит стали – 2400 кг;
- затраты бронзы на единицу продукции (кг) на изделие «Б» равны 2 кг. Лимит бронзы составляет 400 кг.

Прибыль на единицу продукции «А» равна 3 тыс.руб., «Б» – 2 тыс.руб.

- а) $x_1=600$; $x_2=2000$;
- б) $x_1=1800$; $x_2=100$;
- в) $x_1=500$; $x_2=150$;
- г) $x_1=580$; $x_2=120$;
- д) $x_1=600$; $x_2=120$.

ТЕСТ 7 «ПРОИЗВОДСТВЕННАЯ МОЩНОСТЬ»
7.1. ТЕОРЕТИКО-МЕТОДИЧЕСКАЯ ЧАСТЬ ТЕСТА 7

1. Производственная мощность предприятия – это:

- а) максимально возможный выпуск продукции в установленной номенклатуре при полном использовании оборудования и площадей, применении передовой технологии и наиболее совершенной организации производства;
- б) перечень продукции, работ и услуг по заказам и договорам потребителей;
- в) стоимость готовых изделий и полуфабрикатов собственного производства, а также услуг промышленного характера, которые оплачены потребителями в планируемом периоде;
- г) система адресных плановых заданий по объему, темпам роста, номенклатуре и ассортименту продукции соответствующего качества на определенный календарный период.

2. Производственная мощность промышленных предприятий определяется по мощности:

- а) «узких мест»;
- б) ведущих цехов;
- в) как средняя арифметическая производственных мощностей цехов предприятия;
- г) цехов, пропускная способность которых наименьшая по сравнению с производственными возможностями других звеньев технологического процесса.

3. Коэффициент сопряженности рассчитывается по формуле:

а) $K_c = \frac{ПМ1 - ПМ2}{P_y}$;

б) $K_c = \frac{ПМ2 - ПМ1}{P_y}$;

в) $K_c = \frac{ПМ1}{ПМ2 * P_y}$;

где $ПМ1$, $ПМ2$ – мощности цехов, участков, агрегатов, между которыми определяется коэффициент сопряженности в принятых единицах измерения;

R_u – удельный расход продукции первого цеха для производства продукции второго цеха.

4. «Узким местом» на предприятии является:

- а) цех, в котором невозможно из-за его площади установить необходимое количество оборудования;
- б) цех, участок, группа оборудования, пропускная способность которых наименьшая по сравнению с производственными возможностями других звеньев технологического процесса;
- в) цех, участок, группа оборудования, коэффициент сопряженности которых отрицательный ($K_c < 0$);
- г) цех, участок, группа оборудования, пропускная способность которых наибольшая по сравнению с производственными возможностями других звеньев технологического процесса.

5. Определите правильную формулу расчета эффективного фонда времени:

а) $F_{\text{ээ}} = N_{\text{сс}} * T_{\text{см}} * (365 - П - В) - dN_{\text{сн}} * T'_{\text{см}} * D_{\text{пн}}$;

б) $F_{\text{ээ}} = F_{\text{нно}} * \frac{dF_p}{100}$;

в) $F_{\text{ээ}} = F_{\text{нно}} * (1 - \frac{dF_p}{100})$;

г) $F_{\text{ээ}} = F_{\text{нно}} * (\frac{dF_p}{100} - 1)$;

д) $F_{\text{ээ}} = N_{\text{сс}} * T_{\text{см}} * (365 - П - В) + dN_{\text{сн}} * T'_{\text{см}} * D_{\text{пн}}$;

где $N_{\text{см}}$ – количество смен;

$T_{\text{см}}$ – продолжительность смены;

$D_{\text{пн}}$ – количество предпраздничных дней;

$П$ – количество праздничных дней в году;

$В$ – количество выходных дней в году;

$dN_{\text{сн}}$ – количество смен в предпраздничные дни;

$T'_{\text{см}}$ – время сокращения смены в предпраздничные дни;

dF_p – процент затрат времени на проведение плановых ремонтов оборудования;

$F_{\text{ном}}$ – номинальный фонд времени.

6. Определите правильную формулу расчета номинального фонда времени:

а) $F_{нно} = N_{см} * T_{см} * (365 - П - В) + dN_{сн} * T'_{см} * Д_{пн}$;

б) $F_{нно} = N_{см} * T_{см} * (365 - П - В) - dN_{сн} * T'_{см} * Д_{пн}$;

в) $F_{нно} = N_{см} * T_{см} * (365 - П - В)$;

г) $F_{нно} = F_{ээ} + dN_{сн} * T'_{см} * Д_{пн}$;

д) $F_{нно} = F_{ээ} * (1 - \frac{dFp}{100})$;

е) $F_{нно} = F_{к} * (\frac{dFp}{100} - 1)$;

где $N_{см}$ – количество смен;

$T_{см}$ – продолжительность смены;

$Д_{пн}$ – количество предпраздничных дней;

$П$ – количество праздничных дней в году;

$В$ – количество выходных дней в году;

$dN_{сн}$ – количество смен в предпраздничные дни;

$T'_{см}$ – время сокращения смены в предпраздничные дни;

$F_{к}$ – календарный фонд времени;

$F_{ээ}$ – эффективный фонд времени;

dFp – процент затрат времени на проведение плановых ремонтов оборудования.

7. Определите правильную формулу расчета среднегодового ввода производственной мощности:

а) $\overline{ПМ_{вв}} = \frac{\sum ПМ_{вв}i}{12}$;

б) $\overline{ПМ_{вв}} = \overline{ПМ_{н}} + \frac{\sum ПМ_{вв}i}{12}$;

в) $\overline{ПМ_{вв}} = \frac{\sum ПМ_{вв}i}{ni} * 12$;

г) $\overline{ПМ_{вв}} = \frac{\sum ПМ_{вв}i * ni}{12}$;

где $\overline{ПМ_{вв}}$ – текущая вводимая производственная мощность;

ni – число полных месяцев функционирования i -ых фондов.

8. На предприятии на начало года производственная мощность составила 100 млн. руб. Среднегодовой ввод производственной мощности

– 50 млн. руб. Выбытие произошло 13 марта на сумму 10 млн. руб.; 2 сентября – на сумму 20 млн. руб. **Определить** среднегодовое выбытие производственной мощности:

- а) 120 млн. руб.;
- б) 30 млн. руб.4
- в) 130 млн. руб.;
- г) 12,5 млн. руб.;
- д) 15 млн. руб.;
- е) 112,5 млн. руб.;
- ж) 137,5 млн. руб.

9. Выпуск продукции за год на имеющихся мощностях составил 120 млрд. руб. Среднегодовая производственная мощность – 160 млрд. руб. **Определить** коэффициент использования производственной мощности в процентах:

- а) 133%;
- б) 33%;
- в) 75%;
- г) 30%;
- д) 85%.

10. Необходимая среднегодовая величина вновь вводимых в действие мощностей ($ПМ_n$) для производства дополнительного объема продукции в каждом планируемом периоде рассчитывается по формуле:

- а) $ПМ_n = \frac{d_N - N_{oc}}{K_{oc}}$;
- б) $ПМ_n = \frac{d_{oc} - N_N}{K_{oc}}$;
- в) $ПМ_n = (N_{oc} - d_N) * K_{oc}$;
- г) $ПМ_n = (d_N - N_{oc}) * K_{oc}$;

где N_{oc} – объем продукции, который может быть получен в расчетном году планируемого периода с новых мощностей, введенных в действие в предыдущие годы планируемого периода (сверх объема, который производится на мощностях, действовавших на начало планового периода);

d_N – прирост продукции;

K_{oc} – коэффициент освоения среднегодовой вновь вводимой мощности в соответствии с нормативами.

11. Определите производственную мощность литейного цеха, если известно: располагаемый фонд времени единицы оборудования 3000 часов, в цехе имеется 5 единиц литейного оборудования, объем завалки в одну плавку 5 т., длительность цикла плавки – 2 часа, коэффициент выхода годного литья – 0,7:

- а) 53571 т.;
- б) 10500 т.;
- в) 105000 т.;
- г) 26250 т.;
- д) 21428,5 т.

12. Выберите правильную(-ые) формулу(-ы) для расчета производственной мощности поточных линий:

- а) $ПМ_{ци} = \frac{Fp}{T} * O_i$;
- б) $ПМ_{ци} = \frac{T}{Fp} * O_i$;
- в) $ПМ_{ци} = O_i * \frac{П_i}{T}$;
- г) $ПМ_{ци} = O_i * П_i * Fp$.

13. Ведущий участок – это:

- а) тот, который является сдерживающим выполнение производственной программы цеха;
- б) тот, у которого в наличии имеется наибольшее количество оборудования;
- в) тот, который играет решающую роль в выполнении производственной программы цеха.

14. Определите трудоемкость обработки комплекта деталей, входящих в j -ую группу на i -ом оборудовании, если известна норма времени на изготовление комплекта деталей по изготовлению (1,5 н-часа); коэффициент подготовительно-заключительного времени (1,06); коэффициент выполнения норм выработки (1,3):

- а) 2,12 н-часа;
- б) 2,12 станко-часа;
- в) 1,22 н-часа;

г) 1,22 станко-часа.

15. Производственная мощность группы механообрабатывающего оборудования определяется по формуле:

а) $ПМ_i = F_{\text{эф}} * O_i * t_{ij}$;

б) $ПМ_i = \frac{F_{\text{эф}} * O_i}{t_{ij}}$;

в) $ПМ_i = O_i * t_{ij}$;

г) $ПМ_i = \frac{t_{ij} * O_i}{F_{\text{эф}}}$;

где $F_{\text{эф}}$ – эффективный фонд работы единицы оборудования;

O_i – число единиц оборудования;

t_{ij} – суммарная трудоемкость обработки комплекта деталей.

16. Основные пути улучшения использования производственных мощностей подразделяются на:

а) технические и организационные;

б) экономические и социальные;

в) экологические.

17. Какие из показателей, представленных ниже, не характеризуют степень освоения производственной мощности:

а) коэффициент использования среднегодовой производственной мощности;

б) срок освоения;

в) пропускная способность;

г) коэффициент сопряженности мощностей;

д) объем производства продукции в период освоения.

18. Верно ли утверждение «расчет производственной мощности необходим для оценки развития отраслевой и межотраслевой кооперации»?:

а) да;

б) нет.

19. Какие элементы включаются в состав оборудования, учитываемого при расчете производственной мощности:

а) фактически работающее оборудование основного производства;

- б) оборудование, находящееся в ремонте;
- в) резервное оборудование;
- г) оборудование вспомогательных цехов в пределах установленных нормативов;
- д) оборудование, находящееся в простое.

20. Из представленных ниже элементов необходимо указать те, которые не используются в качестве исходной информации при расчете производственной мощности:

- а) пропускная способность оборудования;
- б) количество рабочего оборудования;
- в) резервное оборудование;
- г) объем производственной программы в натуральном выражении;
- д) объем производственной программы в стоимостном выражении;
- е) уровень организации труда;
- ж) фонд рабочего времени оборудования.

21. Укажите правильную последовательность расчета производственной мощности предприятия:

- а) агрегаты и группы технологического оборудования (О) → производственные участки (У) → цехи (корпуса, производства) (Ц) → предприятие в целом (П);
- б) П → У → Ц → О;
- в) Ц → П;
- г) У → Ц → П;
- д) О → Ц → П;
- е) У → О → Ц → П.

7.2. ПРАКТИЧЕСКАЯ ЧАСТЬ ТЕСТА 7

Задача 1

Рассчитайте среднегодовую производственную мощность (млн. ден. ед.), если величина мощности на начало года составляла 200 млн. ден. ед., в том числе: в I кв. – 60 млн. ден. ед.; в IV кв. – 90 млн. ден. ед. (дата ввода в IV кв. – 1 ноября). В течение года выбыло мощности на 40 млн. ден. ед., в том числе во II квартале 15 млн. ден. ед., в III кв. – 25 млн. ден. ед.

Ответы:

- а) 267,5 млн. ден. ед.;

- б) 310 млн. ден. ед.;
- в) 368,75 млн. ден. ед.;
- г) 248,75 млн. ден. ед.

Задача 2

Определить среднегодовую производственную мощность предприятия и возможный объем выпуска продукции в стоимостном выражении, если производственная мощность предприятия на начало планируемого периода составила 1050 тыс. руб. Среднегодовой прирост мощности планируется за счет:

- а) реконструкции предприятия – 100 тыс. руб. (планируется с 1 августа);
- б) проведения организационно-технических мероприятий – 50 тыс. руб. (планируется с 1 сентября);
- в) изменения номенклатуры продукции (уменьшения трудоемкости) – 30 тыс. руб. (планируется с 1 февраля).

Выбытие производственной мощности в результате износа основных фондов намечается в сумме 60 тыс. руб., в т.ч.:

- а) выбытие станков с производственной мощностью по выпуску продукции на сумму – 40 тыс. руб. планируется с 1 ноября;
- б) выбытие производственных мощностей, обеспечивающих выпуск продукции на сумму 20 тыс. руб. – 1 декабря.

Коэффициент использования среднегодовой мощности – 0,87.

Ответы:

- а) ПМ среднегодовая=1124,2 млн. ден. ед.; выпуск=1292,2 млн. ден. ед.;
- б) 1170 млн. ден. ед.; 1017,9 млн. ден. ед.;
- в) 1124,2 млн. ден. ед.; 978,1 млн. ден. ед.;
- г) 1170 млн. ден. ед.; 1017,9 млн. ден. ед.

Задача 3

Определить коэффициенты использования производственной мощности предприятия по отдельным изделиям плановой номенклатуры. Ожидаемая производственная мощность предприятия на начало планового года составила в стоимостном выражении 19,2 млн. руб., в натуральном выражении по:

А – 63 шт., Б – 1340 шт., В – 15000 шт.

В плановом периоде намечается ввод в действие новых производственных мощностей. По заводу в целом среднегодовая вводимая мощность 0,6 млн. руб.; по изделиям:

А – 5 шт.; Б – 50 шт., В – 500 шт.

Сроки ввода по изделиям:

А – 31 июля; Б – 3 марта; В – 4 октября.

Плановая номенклатура по изделиям (шт.):

А – 60; Б – 1300; В – 12000.

Стоимость годового выпуска по заводу в целом 17,2 млн. руб.

Ответы:

Вариант ответа	Коэффициент использования мощностей		
	А	Б	В
а)	0,95	0,97	0,8
б)	0,92	0,94	0,8
в)	0,96	0,94	0,77

Задача 4.

Определить производственную мощность предприятия по мощности ведущего цеха с учетом производственной мощности заготовительного (литейного) цеха, а также объем кооперированных поставок, необходимый для полного использования производственной мощности механического цеха. Ведущим на предприятии является механический цех, производственную мощность которого определяют по фрезерным станкам. Производительность (часовая) одного фрезерного станка – 2 шт. В цехе 6 фрезерных станков, цех работает в 2 смены, продолжительность рабочего дня – 8 часов. Коэффициент использования оборудования – 0,92. «Узким местом» на предприятии является литейный цех, который может обеспечить только 70% необходимого количества заготовок. При обработке отливок в механическом цехе брак составляет 3%. Число нерабочих дней в году 117.

Ответы:

	ПМ мех. цеха	Кооперированные поставки
а)	47616	13536
б)	45121	13536
в)	31585	13536

Задача 5.

Располагаемый фонд единицы оборудования 4000 ч. Имеется 4 цеха: термический (ТЦ), чугунолитейный (ЧЛЦ), сборочный (СЦ) и

механообрабатывающий (МЦ). В термическом цехе находится 5 агрегатов, часовая производительность каждого 500 кг деталей. На один трактор нужно 20 (деталей) весом 100 кг. В чугунолитейном цехе 6 вагранок с объемом завалки 5 т каждая. Время плавки 2 часа; коэффициент выхода годного литья 0,6; номенклатура цеха 6 наименований; на один трактор требуется комплект весом 400 кг. В сборочном цехе установлено 1 поточная линия, такт которой 2,66 мин. В механо-сборочном цехе установлено 50 станков; трудоемкость комплекта деталей, идущих на один трактор 1,6 ст.-ч.

Определить производственную мощность предприятия.

Ответы:

- а) 100 тыс. шт.;
- б) 90 тыс. шт.;
- в) 90,225 тыс. шт.;
- г) 125 тыс. шт.

Задача 6

Рассчитать производственную мощность участка по методу условных изделий с распределением по изделиям.

Исходные данные для расчета производственной мощности участка:

- норма времени на изготовление комплекта деталей по изделиям:

А – 2,15 н-час (станок модели 017) и 1,44 н-час (станок модели 097);

Б – 1,25 н-час (станок 017) и 0,74 н-час (станок 097);

- коэффициент подготовительно-заключительного времени для станков равен 1,05;

- коэффициент выполнения норм выработки по станку модели 017 равен 1,2, а по модели 097 равен 1,15;

- число станков модели 017 равно 7 шт., а модели 097 – 5 шт.;

- планируемые потери времени на ремонт станков для модели 017 – 2%; для модели 097 – 3%;

- объем производства по изделиям, шт.:

А – 7200; Б – 5000;

- число нерабочих дней в году – 107;

- число предпраздничных дней с сокращенной рабочей сменой – 11;

- продолжительность полной смены – 8 часов;

- продолжительность сокращенной смены – 7 часов;

- число смен работ станка – 2.

Ответы:

- а) ПМуч.=18080 усл. из.; выпуск А=7200 шт.; Б=5000 шт.;
- б) ПМуч.=18920 усл. из.; выпуск А=11166 шт.; Б=7754 шт.;
- в) ПМуч.=18920 усл. из.; выпуск А=7200 шт.; Б=5000 шт.;
- г) ПМуч.=18080 усл. из.; выпуск А=10670 шт.; Б=7410 шт.

Задача 7

Определите коэффициент использования производственной мощности предприятия. Среднегодовая производственная мощность составляет 90 тыс. шт. Фактический объем производства: изделия «А»=70 тыс. шт. (трудоемкость изготовления единицы изделия «А»=100 ст.-час); «Б»=10 тыс. шт (трудоемкость «Б»=120 ст.-час); «В»=5 тыс. шт. (трудоемкость «В»=110 ст.-час); «Г»=3 тыс. шт. (трудоемкость «Г»=10 ст.-час).

Ответы:

- а) 97,8%;
- б) 97,6%;
- в) 87,8%;
- г) 88,0%;
- д) 77,7%.

Задача 8

Рассчитать производственную мощность участка в процентах к заданной программе с распределением по изделиям. Исходные данные для расчета производственной мощности участка см. задачу 6.

Ответы:

- а) 148,2%=ПМуч.; А=7200 шт.; Б=5000 шт.;
- б) 148,2%=ПМуч.; А=10670 шт.; Б=7410 шт.;
- в) 155%=ПМуч.; А=7200 шт.; Б=5000 шт.;
- г) 155%=ПМуч.; А=11166 шт.; Б=7754 шт.;

Задача 9

Определите производственную мощность цеха и коэффициент использования мощности при следующих условиях: количество однотипных станков в цехе 100 ед., с 1 ноября установлено еще 30 ед., с 1 мая выбыло 6 ед., число рабочих дней в году – 258, режим работы двухсменный, продолжительность смены – 8ч., регламентированный процент простоев на ремонт оборудования – 6%, производительность

одного станка – 5 деталей в час, план выпуска за год – 1700000 деталей.

Ответы:

- а) ПМ=1959562; $\kappa=0,87$;
- б) ПМ=2405798; $\kappa=0,71$;
- в) ПМ=1959562; $\kappa=87\%$;
- г) ПМ=2405798; $\kappa=71\%$.

Задача 10

Производственная программа участка 2000 изделий в год. Трудоемкость одного изделия в нормо-часах по видам оборудования (работ): «А» – 10; «Б» – 12; «В» – 6. Коэффициент выполнения норм – 1,2. Станки работают 250 дней в году в 2 смены, продолжительность смены – 8 часов. Потери на ремонт по каждой группе оборудования планируются в среднем в размере 7%. Оборудование «А» является ведущим.

Определите производственную мощность ($ПМ_i$) и коэффициент загрузки по оборудованию «А», «Б», «В» (κ_{zi}) после проведения организационно-технических мероприятий по улучшению использования производственной мощности. Организационно-технические мероприятия предполагают передачу части операций с оборудования «Б» на оборудование «В». Количество станков «А» – 6 шт., «Б» – 5 шт., «В» – 6 шт.

Ответы:

- а) ПМА=2678 шт.; ПМБ=2678 шт.; ПМВ=2761 шт.
 $\kappa_{zA}=1$; $\kappa_{zB}=1$; $\kappa_{zV}=0,97$;
- б) ПМА=2678 шт.; ПМБ=1860 шт.; ПМВ=4464 шт.
 $\kappa_{zA}=1$; $\kappa_{zB}=1,4$; $\kappa_{zV}=0,6$;
- в) ПМА=1860 шт.; ПМБ=2678 шт.; ПМВ=4464 шт.
 $\kappa_{zA}=1$; $\kappa_{zB}=0,69$; $\kappa_{zV}=0,42$.

ЛИТЕРАТУРА

1. Головачев А.С. Экономика предприятия. В 2ч. Ч1: учеб. пособие/А.С. Головачев. – Мн.: Выш. шк., 2008. – 447 с.
2. Головачев А.С. Экономика предприятия. В 2ч. Ч2: учеб. пособие/А.С. Головачев. – Мн.: Выш. шк., 2008. – 464 с.
3. Экономика предприятия: тесты, задачи, ситуации: учеб. пособие для вузов/Под ред. В.А. Швандара. – 3-е изд., перераб. и доп. – М.: ЮНИТИ-ДАНА, 2005. – 254 с.
4. Экономика предприятия: учеб. пособие/Н.А. Алексеенко, И.Н. Гурова; под общ. ред. Н.А. Алексеенко. – Мн.: ГИУСТ БГУ, 2005. – 168 с.

СОДЕРЖАНИЕ

Введение	3
Тест 1. Введение в экономику. Промышленность и ее отраслевая структура	4
1.1. Теоретико-методическая часть теста 1	4
1.2. Практическая часть теста 1	16
Тест 2. Создание и функционирование юридических лиц на территории РБ	24
2.1. Теоретико-методическая часть теста 2 (вариант 2.1)	24
2.2. Теоретико-методическая часть теста 2 (вариант 2.2)	33
2.2. . Практическая часть теста 2	36
Тест 3. Персонал предприятия и производительность труда	39
3.1. Теоретико-методическая часть теста 3 (вариант 3.1)	39
3.2. Практическая часть теста 3 (вариант 3.1)	44
3.3. Теоретико-методическая часть теста 3 (вариант 3.2)	48
3.4. Практическая часть теста 3 (вариант 3.2)	54
3.5. Теоретико-методическая часть теста 3 (вариант 3.3)	57
3.6. Теоретико-методическая часть теста 3 (вариант 3.4)	63
3.7. Практическая часть теста 3 (вариант 3.4)	65
Тест 4. Основные средства промышленного предприятия: сущность, экономическая оценка и пути повышения эффективности использования.	68
4.1. Теоретико-методическая часть теста 4 (вариант 4.1)	68
4.2. Теоретико-методическая часть теста 4 (вариант 4.2)	75
4.3. Практическая часть теста 4 (вариант 4.2)	78
4.4. Теоретико-методическая часть теста 4 (вариант 4.3)	84
4.5. Практическая часть теста 4 (вариант 4.3)	88
Тест 5. Оборотные средства	94
5.1. Теоретико-методическая часть теста 5	94
5.2. Практическая часть теста 5	103
Тест 6. Производственная программа предприятия	110
6.1. Теоретико-методическая часть теста 6	110
6.2. Практическая часть теста 6	117
Тест 7. Производственная мощность	122
7.1. Теоретико-методическая часть теста 7	122
7.2. Практическая часть теста 7	128
Литература	134

ЭКОНОМИКА ПРЕДПРИЯТИЯ МАШИНОСТРОЕНИЯ

**Программа тестирования
для студентов экономических специальностей
дневной и заочной форм обучения**

Составители: **Алексеевко** Наталья Анатольевна
Дрозд Станислав Степанович
Мазаева Ирина Николаевна

Подписано к размещению в электронную библиотеку
ГГТУ им. П. О. Сухого в качестве электронного
учебно-методического документа 06.03.09.

Рег. № 21Е.

E-mail: ic@gstu.gomel.by
<http://www.gstu.gomel.by>