

СОВЕРШЕНСТВОВАНИЕ ТУРИСТСКОЙ ИНФРАСТРУКТУРЫ С ЦЕЛЬЮ РАЗВИТИЯ ТРАНСГРАНИЧНОГО ТУРИЗМА В ГОМЕЛЬСКОМ РЕГИОНЕ В РАМКАХ МЕЖДУНАРОДНОГО СОТРУДНИЧЕСТВА

М.В. Паншина, Е.Н. Карчевская

*Учреждение образования «Гомельский государственный технический университет
имени П.О. Сухого», Республика Беларусь*

Туризм является одной из наиболее доходных и быстроразвивающихся отраслей хозяйства, способствующего развитию международного сотрудничества. Приоритет развития отрасли в регионе обусловлен тем, что Гомель представляет собой общественно-политический центр межрегиональных связей Беларуси, Украины и России.

Под трансграничным туризмом следует понимать комплекс мероприятий по организации трансграничных туристских маршрутов, включающих посещение туристских объектов пограничных государств; согласованию и взаимоувязанному размещению и развитию центров и инфраструктуры туризма по обе стороны границы; организации крупных международных мероприятий в приграничных регионах для привлечения туристов из соседних государств (фестивалей, торговых ярмарок, спортивных мероприятий и др.). Очевидно, что развитие данного вида туризма предполагает наличие качественных, соответствующих международному уровню, инфраструктурных объектов.

Приток туристов в регион в значительной степени зависит от уровня развития гостиничного комплекса. Однако сегодня гостиничный комплекс Гомельской области не в состоянии удовлетворить потребности приезжающих в регион туристов. Не соответствует мировому уровню инфраструктура гостиниц, оснащенность номеров, качество и ассортимент предоставляемых дополнительных услуг. Очевидно несоответствие между высоким уровнем цен и низким уровнем комфорта. Гостиничная сеть Гомельской области представлена 45 предприятиями с общей вместимостью 3830 койко-мест и охватывает все крупные населенные пункты. Однако категоричность гостиниц низка и для обслуживания иностранных гостей пригодны далеко не все средства размещения. Так, на территории области функционирует лишь одна гостиница с разрядом «высший «Б» (гостиница «Турист»), а без указания разряда – 5 предприятий.

Одним из основных показателей деятельности средств размещения является коэффициент загрузки номерного фонда, представляющий собой отношение количества проданных номеров к количеству номеров, пригодных к эксплуатации. В 2002 году по Гомельской области этот показатель составил 38,4 %. Кроме этого, важным показателем развития гостиничной индустрии выступает среднее число гостиничных мест на 1000 человек (для Гомельской области он составляет 2,5 мест против базы европейских стран, где 30 – 40 мест).

Таким образом, проблема состоит в противоречии между выгодным транспортно-географическим положением Гомельской области, высоким уровнем рекреационных потребностей населения и неспособностью предприятий инфраструктуры их удовлетворить.

Высокий уровень рекреационных потребностей населения подтверждает рост туристской активности гомельчан. Анализ статистической информации дает возможность выделить следующие тенденции. 2002 год характеризуется ростом туристских миграций жителей области. За этот период зарубежные страны посетило 30675 человек, что на 14,2 % больше, чем в 2001 году. Время пребывания увеличилось на 10 % и составило 165003 турдня. Возрос интерес иностранных гостей к Гомельской области. Приобрели туры в регион 475 человек, что на 25,3 % больше по сравнению с прошлым годом. Наиболее активны туристские миграции между Республикой Беларусь и

пограничными государствами. Чаще гомельские туристы посещают курорты Украины (44 %) и Российской Федерации (31 %). По сравнению с 2001 годом снизился поток в Россию на 15 % и увеличился на 10 % в Украину, что объясняется неблагоприятными природными явлениями на побережье Кавказа в туристский сезон 2002 года. В структуре въездного потока туристов также лидируют вышеназванные государства в силу сложившихся экономических и этнических традиций, а также сравнительно мягкого таможенного режима.

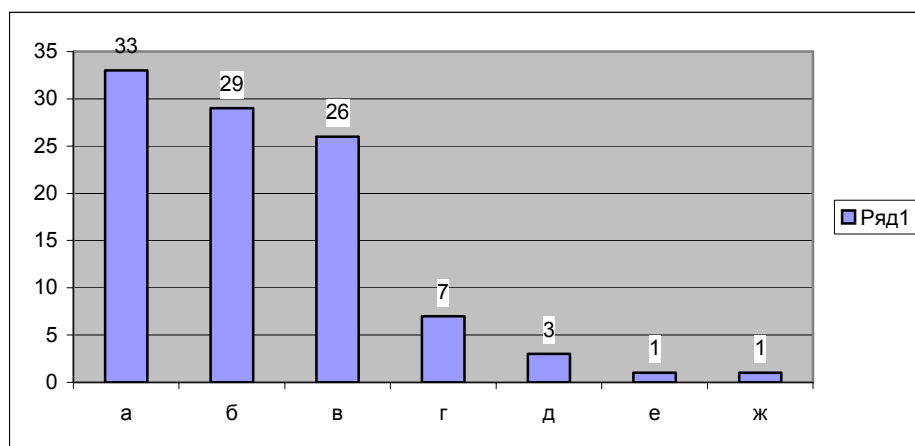


Рис. 1. Оценка влияния факторов на туристскую активность (в % к общему числу опрошенных): а – личный интерес, любопытство, б – желание семьи, в – изменение суммы доходов, г – воздействие рекламы, д – деловая необходимость, е – религиозные мотивы, ж – принцип «чем я хуже других»

Цель данного исследования состоит в определении факторов, влияющих на туристскую активность, обозначении наиболее важных из них для развития трансграничного туризма и корректировке мероприятий, благоприятствующих формированию и развитию современного, высокоэффективного, конкурентоспособного туристского комплекса рыночного типа, обеспечивающего удовлетворение потребностей отечественных и зарубежных граждан в туристских услугах.

В ходе опроса, проводившегося в 2001 – 2002 гг. в Гомеле было выявлено, что на туристскую активность в наибольшей степени (с незначительными различиями по отдельным возрастным группам) влияют следующие факторы: личный интерес, любопытство; желание семьи; изменение суммы дохода (рис. 1). Отмечается рост удельного веса поездок по деловой необходимости. Особенно велик этот показатель среди неорганизованных туристов (более 90 % таковых в 2002 г. прибыло в регион с деловыми визитами). В своем путешествии больше всего туристы ценят комфорт и уровень обслуживания, как считают 61,29 % опрошенных мужчин и 54,05 % женщин. В связи с этим целесообразно уделять внимание развитию инфраструктуры. Поскольку определяющим моментом функционирования туристского комплекса выступает уровень развития инфраструктуры дестинации, транзитное положение Гомельской области диктует необходимость ее первоочередного развития.

Таким образом, транспортно-географическое положение области, особенности исторического развития, социально-экономические и этнические факторы, цели и мотивы путешествующих дают возможность выделить перспективные направления развития туризма. К их числу целесообразно отнести: осуществление мероприятий по совершенствованию инфраструктуры региона; развитие делового, транзитного и трансграничного туризма.

Полученные результаты дают возможность предприятиям формировать региональный турпродукт с учетом особенностей дестинации и поведения потребителей.