

## **ПРОБЛЕМА ОЦЕНКИ ЭФФЕКТИВНОСТИ СЕЛЬСКОХОЗЯЙСТВЕННОГО ПРОИЗВОДСТВА, ЕЕ СОЦИАЛЬНЫЙ АСПЕКТ**

**О.А. ХАШКОВСКАЯ**

*Учреждение образования «Гомельский государственный  
технический университет имени П.О. Сухого»,  
Республика Беларусь*

В процессе своей деятельности человек стремится к максимальной степени достижения намеченной цели, притом с минимальными затратами труда и средств. С учетом этого, «эффективность представляет собой диалектическое единство двух взаимосвязанных принципов – максимизации результата (степени достижения поставленной цели) и минимизации затрат (живого и овеществленного труда), связанных с получением результата» [4, с. 5].

Однако диалектическое единство принципов максимизации результата или минимизации затрат вовсе не исключает возникновения между ними противоречий. Они выражаются, в частности, в том, что общество обеспечивает иногда максимальную степень достижения определенных целей, особенно не считаясь с затратами. В таком смысле понятие «эффективность» приложимо практически к любой области человеческой деятельности. Применительно к производственной деятельности людей это понятие получило название экономической эффективности общественного производства. «Фундаментом исторически сложившейся социальной целостности общественного организма является сфера материального производства. Специфические особенности производства определяют характер как социальной системы, так и каждого ее элемента» [2, с. 9].

Для получения наиболее полного и правильного представления о содержании и сущности понятий экономической эффективности общественного производства, исходят из двух предпосылок:

- 1) экономическая эффективность общественного производства – это социально-экономическая категория;
- 2) общественное производство – одна из подсистем более высокой по уровню общественной системы, которая включает ряд других жизненно важных для нормального развития общества подсистем: воспитание, образование, здравоохранение, культуру, науку и т. д. Притом, все эти подсистемы находятся в тесной взаимосвязи. С другой стороны, само общественное производство представляет собой весьма сложную систему, состоящую из множества низших по уровню управления подсистем, одну из которых и составляет сельское хозяйство.

Как социально-экономическая категория, экономическая эффективность общественного производства выражает собой определенные производственные отношения, которые находят свое концентрированное выражение в экономических законах.

«Экономическая эффективность общественного производства, будучи связанной со все системой экономических законов, является исторически обусловленной категорией. Ее сущность коренным образом изменяется с переходом от одной общественно-экономической формации к другой.

Производственные отношения проявляются через экономические интересы людей, прежде всего господствующего класса, поскольку именно экономические интересы

господствующего класса являются формой выражения основного производственного отношения той или иной общественно-экономической формации. С этой точки зрения экономическая эффективность общественного производства по своему содержанию, социально-целевой направленности является категорией классовой» [4, с. 7].

Экономическая эффективность общественного производства представляет собой часть более общего понятия общественной эффективности, выражающей (с учетом производимых затрат) результативность всей общественной деятельности. «Общественная эффективность – это более общее из всех понятий эффективности. Все остальные понятия эффективности, в том числе и экономическая эффективность, должны соответствовать общественной эффективности, подчиняться ее более общим, высшим требованиям» [4, с. 7].

«Первый исторический акт, – отмечали Карл Маркс и Фридрих Энгельс в «Немецкой идеологии», – это производство средств, необходимых для удовлетворения потребностей, производство самой материальной жизни. Притом это такое дело, такое основное условие всякой истории, которое должно выполняться ежедневно и ежечасно – уже для одного того, чтобы люди могли жить» [2, с. 24].

Общественное производство является одной из подсистем общественного воспроизводства. «Обязательно следует учитывать не только степень достижения конечной цели отдельного звена общественного воспроизводства, но и то, в какой мере результаты непосредственного производства способствуют достижению высшей цели всего общественного воспроизводства в народном хозяйстве, а также общества в целом – все более полному удовлетворению постоянно растущих материальных и духовных потребностей его членов, всестороннему, гармоничному и свободному развитию человеческой личности» [4, с. 8].

Экономическая эффективность общественного производства, при прочих равных условиях, будет тем выше, чем в большей степени качество, структура, ассортимент производимой продукции, место и время их получения соответствуют общественным потребностям. «Эффективно хозяйствовать – это значит добиваться наибольших результатов путем рационального использования живого и овеществленного труда на производство необходимых обществу материальных благ» [5, с. 6].

Понятие «экономическая эффективность сельскохозяйственного производства» должно обладать теми же качественными характеристиками, которые свойственны категории «экономическая эффективность общественного производства». Для подчинения экономической эффективности сельского хозяйства экономической эффективности всего народного хозяйства главной конечной целью сельскохозяйственного производства должно быть создание производственно-экономических предпосылок, позволяющих общественному производству и воспроизводству в целом успешно реализовывать его высшую цель. Последняя состоит во всемерном увеличении физического объема общественных потребительных стоимостей при минимальных затратах общественного труда для более полного удовлетворения постоянно растущих материальных и духовных потребностей, обеспечения ускоренного гармоничного и всестороннего развития общества в целом и каждого его члена в отдельности. Что касается сельского хозяйства, то принципиально не отличается сельское хозяйство от всего общественного производства. И, тем не менее, наряду с общими чертами, экономическая эффективность сельскохозяйственного производства характеризуется и рядом существенных особенностей. Они обусловлены существенными особенностями самого аграрного сектора народного хозяйства.

Важнейшие из них связаны с использованием в сельском хозяйстве такого специфического средства производства, как земля. Специфика земли как средства производства состоит, прежде всего, в том, что она пространственно ограничена и практически ничем не заменима. Эти особенности земли обуславливают необходимость неуклонного повышения ее плодородия. В отличие от других средств производства, земля

в процессе ее производственного использования физически не снашивается. «Повышение плодородия почвы, а также улучшение ее организационно-технологических свойств следует считать одним из важнейших слагаемых общего экономического эффекта сельскохозяйственного производства» [4, с. 18].

Существенные особенности сельского хозяйства как отрасли общественного производства, а следовательно, и понятие ее эффективности связаны с применением, наряду с производственными, биологическими факторами, сельскохозяйственных растений и животных.

Важной особенностью является также большая территориальная рассредоточенность. Растениеводство развивается, практически, на всех пригодных для этого землях, распространенных по территории страны. Соответственно размещается и продуктивное животноводство, призванное обеспечить биологическую переработку многих менее ценных продуктов растениеводства (кормов) в более ценные продукты: мясо, молоко, шерсть и др. Все это, со своей стороны, обуславливает необходимость территориально рассредоточенного применения в сельском хозяйстве трудовых ресурсов, основных и оборотных производственных фондов. Эта особенность сельского хозяйства усложняет организацию управления им и вызывает повышенные расходы на его осуществление.

«Суть экономической эффективности сельского хозяйства состоит в увеличении выхода с каждого гектара земельных угодий физического объема сельскохозяйственной продукции, наиболее полно отвечающей потребностям общества по своему качеству, структуре, ассортименту, срокам и местам получения, а также в повышении материального благосостояния, улучшений условий труда и быта сельскохозяйственных работников при минимальных затратах общественного труда (или при минимальных объемах применяемых для этих целей производственных ресурсов)» [4, с. 19].

Вся дискуссия по поводу оценки уровня экономической эффективности производства разворачивается вокруг двух вопросов: что принять в качестве экономического результата производства (ЭР) и к каким именно затратам его отнести.

Economics считает, что «эффективность» охватывает проблему «затраты – выпуск». Она характеризует связь между количеством единиц редких ресурсов, которые применяются в процессе производства, и получаемым в результате количеством какого-либо потребного продукта. Большее количество продукта, получаемое от данного объема затрат, означает повышение эффективности. Меньший объем продукта от данного количества затрат указывает на снижение эффективности. Под эффективной макроэкономикой economics понимает равенство спроса и предложения, достигаемое при полной занятости и отсутствии инфляции. В зависимости от того, насколько экономическая система приближается к этой задаче, – классический economics оценивает эффективность этой системы на макроуровне.

«В прежние времена политическая экономика социализма использовала довольно стандартный измеритель для определения макроэкономической или, как тогда было принято говорить, «народнохозяйственной эффективности». В качестве результата, как правило, рассматривался совокупный общественный продукт, валовой национальный продукт (ВНП) или национальный доход. По поводу этих различных измерителей шла довольно значительная дискуссия. В качестве затрат рассматривался либо совокупный фонд рабочего времени, либо среднесписочный состав совокупного работника общества. В ряде случаев в качестве затрат предполагалось рассматривать не только затраты живого труда, но и затраты фондов, природных ресурсов, т. е. всю совокупность затрат в экономике. Тем не менее, ВНП или национальный доход на душу населения – это измерители, дающие весьма содержательное представление о макроэкономической эффективности.

В рамках школы Московского государственного университета развивался подход, когда в качестве результата авторы пытались рассмотреть всю совокупность слагаемых, обеспечивающих свободное всестороннее развитие человека, его благосостояние. Был

предложен показатель, суть которого состояла в соотношении свободного и рабочего времени общества.

Сторонники так называемой «системы оптимального функционирования экономики» (СОФЭ) предложили свой подход к проблеме экономической эффективности. Предполагалось, что возможно построение оптимизационных математических моделей (в ряде случаев базировавшихся на оптимизационной динамической модели межотраслевого баланса), в соответствии с которыми удастся найти некоторую универсальную интегральную функцию полезности в обществе, по которой оптимизируются соотношения пропорций между различными составными частями совокупного общественного труда и совокупного общественного продукта» [3, с. 186-188].

При всем своем многообразии применяемые системы показателей экономической эффективности сельскохозяйственного производства принципиально состоят из трех групп:

1. Показатели, выражающие абсолютные результаты (эффект) сельскохозяйственного производства.
2. Показатели, выражающие абсолютную величину затрат в сельском хозяйстве.
3. Относительные показатели, выражающие различные соотношения между результатами и связанными с их получением затратами.

Показатели первых двух групп обычно называют исходными, поскольку на базе их производится исчисление показателей третьей группы, которые можно назвать конечными. Именно с помощью этих показателей, в конечном итоге, определяется и оценивается степень достижения экономических и социальных целей сельскохозяйственного производства, уровень использования занятых в нем ресурсов, обосновывается целесообразность намечаемых мероприятий по дальнейшему развитию аграрной экономики. На практике и в научных исследованиях для количественного выражения результатов сельскохозяйственного производства используются натуральные и стоимостные показатели.

Для количественного выражения стоимостных результатов сельскохозяйственного производства на практике применяются показатели валовой и товарной продукции, валового и чистого дохода в колхозах и прибыли в совхозах. При этом валовая продукция рассчитывается в сопоставимых, а все другие показатели в текущих (реализационных) ценах.

Однако представление о том, что производство все большего количества товаров и услуг является наилучшим путем повышения уровня жизни и решения других социально-экономических задач, является в определенной степени односторонним. Уровень жизни может быть относительно низким при высоких показателях экономического роста. Следовательно, традиционные макроэкономические показатели не являются адекватными характеристиками развития во всем его многообразии. На рисунке 1а, б представлена динамика некоторых экономических показателей эффективности хозяйственной деятельности сельскохозяйственных предприятий Гомельской области.

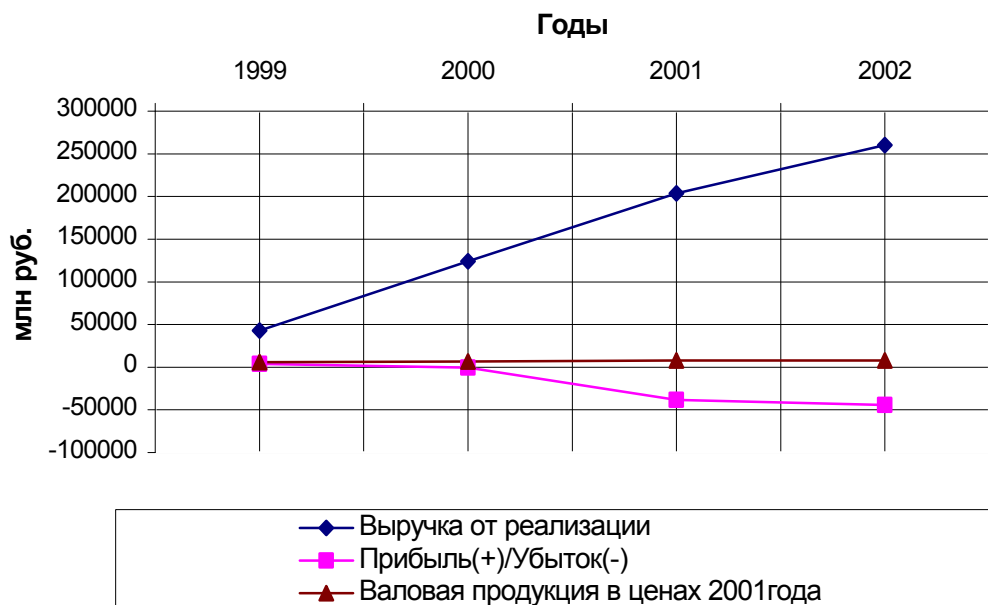


Рис. 1а. Динамика экономических показателей эффективности хозяйственной деятельности сельскохозяйственных предприятий Гомельской области

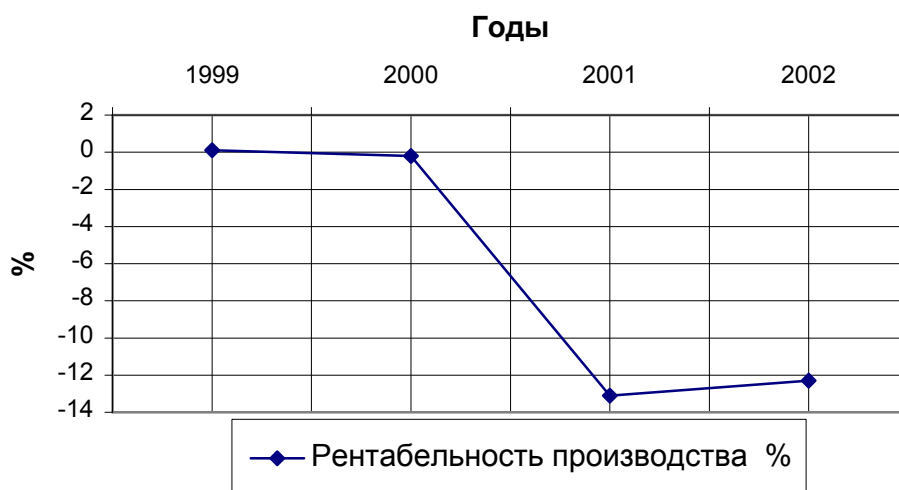


Рис. 1б. Динамика экономических показателей эффективности хозяйственной деятельности сельскохозяйственных предприятий Гомельской области

Как следует из графиков, на сегодняшний день экономическая ситуация в сельском хозяйстве, в частности, сельском хозяйстве Гомельской области, такова, что сложно говорить об адекватности оценки уровня развития личности, степени удовлетворения потребностей человека экономическими показателями. Несмотря на это, именно удовлетворение потребностей человека, стремление к его гармоничному развитию является первичной задачей функционирования народного хозяйства. Роль человеческого фактора является определяющей во всей системе экономических отношений. Особенный интерес представляет изучение влияния экономических факторов на развитие личности в современных непростых условиях.

Так, исследованиями источников роста материального богатства, проведенными в наиболее развитых странах, установлено, что совокупность знаний и квалификации населения (человеческий фактор) является принципиально важным источником такого роста. Исходя из признания роли человеческого фактора, а благополучия самого человека в качестве цели экономического развития, от уровня жизни следует перейти к качеству

жизни. Качество жизни как обобщающая социально-экономическая категория включает в себя не только уровень потребления материальных благ и услуг, но и уровень удовлетворения духовных потребностей, здоровья, продолжительность жизни, условия окружающей среды, морально-психологический климат, душевный комфорт.

В качестве интегрального показателя качества жизни в работе выбран *индекс развития человеческого потенциала (ИРЧП)*, разработанный группой исследователей ООН.

Оценка качества жизни с использованием индекса развития человеческого потенциала строится на минимальном наборе базовых показателей. Каждый из базовых показателей количественно представляет одно из основных направлений человеческого развития: долголетие, образованность и собственно уровень жизни. В нашем примере рассмотрим ИРЧП для сельского хозяйства Гомельской области.

Долголетие характеризует способность прожить долгую и здоровую жизнь, что составляет естественный жизненный выбор и одну из основных универсальных потребностей человека. Базовый показатель долголетия – средняя продолжительность предстоящей жизни при рождении (СППЖР).

Образованность рассматривается как способность к получению и накоплению знаний, к общению, обмену информацией. Характеристиками образованности являются грамотность взрослого населения и полнота охвата обучением

Уровень жизни характеризует доступ к материальным ресурсам, необходимым для достойного существования, включая «ведение здорового образа жизни, обеспечение территориальной и социальной мобильности, обмен информацией и участие в жизни общества.

Для оценки уровня жизни используется косвенный базовый показатель – валовой продукт (ВП) на одного работника, занятого в сельскохозяйственном производстве Гомельской области.

Так как в ИРЧП объединяются натуральные и стоимостные показатели, то каждый показатель индексируется в пределах от 0 до 1. Индексы определяют отклонения показателей региона от минимальных и максимальных значений соответствующих показателей. Для любого показателя  $X_i$ , входящего в состав ИРЧП, индексы могут быть рассчитаны по формуле:

$$I_i = \frac{X_i - X_{i_{\min}}}{X_{i_{\max}} - X_{i_{\min}}}, \quad (1)$$

где  $X_i$ ,  $X_{i_{\min}}$ ,  $X_{i_{\max}}$  – фактическое, минимальное и максимальное значения показателя, соответственно.

Для показателей  $X_i$  установлены следующие минимальные и максимальные значения:

- средняя продолжительность предстоящей жизни при рождении: 25 и 85 лет;
- грамотность взрослого населения: 0 и 100 %;
- совокупная доля учащихся: 0 и 100 %;
- реальный ВП на работника, занятого в сельскохозяйственном производстве: 100 и 40000 долл. США.

Индекс продолжительности жизни определяется по формуле

$$I_e = \frac{e_0^0 - 25}{85 - 25}, \quad (2)$$

где  $e_0^0$  – фактическая средняя продолжительность предстоящей жизни при рождении.

При расчете индекса ВП в формулу (1) подставляются не сами значения, а их логарифмы:

$$I_{ВП} = \frac{\ln X_{ВП} - \ln 100}{\ln 40000 - \ln 100}, \quad (3)$$

где  $X_{ВП}$  – величина реального ВП на работника, занятого в сельскохозяйственном производстве в долл. США.

Индекс достигнутого уровня образования (образованности) определяется по формуле

$$I_{обр} = \frac{2}{3} \cdot I_{грам} + \frac{1}{3} \cdot I_{уч}, \quad (4)$$

где  $I_{грам}$  – индекс грамотности взрослого населения;  $I_{уч}$  – индекс совокупной доли учащихся;  $2/3$ ,  $1/3$  – весовые коэффициенты.

Индексы грамотности взрослого населения и совокупной доли учащихся определяются по формулам:

$$I_{грам} = \frac{X_{грам} - 0}{100 - 0}; \quad (5)$$

$$I_{уч} = \frac{X_{уч} - 0}{100 - 0}, \quad (6)$$

где  $X_{грам}$  – фактическая грамотность взрослого населения;  $X_{уч}$  – фактическая совокупная доля учащихся.

ИРЧП представляет собой среднее арифметическое индекса продолжительности жизни  $I_e$ , индекса достигнутого уровня образования  $I_{обр}$  и индекса ВП  $I_{ВП}$ :

$$ИРЧП = \frac{I_e + I_{обр} + I_{ВП}}{3}. \quad (7)$$

ИРЧП может принимать значения от 0 до 1. Считается, что регионы (страны) с индексом ниже 0,5 имеют низкий уровень человеческого развития, 0,5–0,8 – средний уровень; 0,8 и больше – высокий уровень развития.

В нашем случае ИРЧП, рассчитанный для сельского хозяйства Гомельской области с 1999 по 2002 годы, соответственно составил 0,13622, 0,11066, 0,11909, 0,11907. Динамика ИРЧП приведена на рис. 2.

На основе корреляционно-регрессионного анализа установлена зависимость ИРЧП от валовой продукции на одного работника, занятого в сельскохозяйственном производстве, прибыли, выручки от реализации и рентабельности производства (коэффициент множественной детерминации составил 0,95).

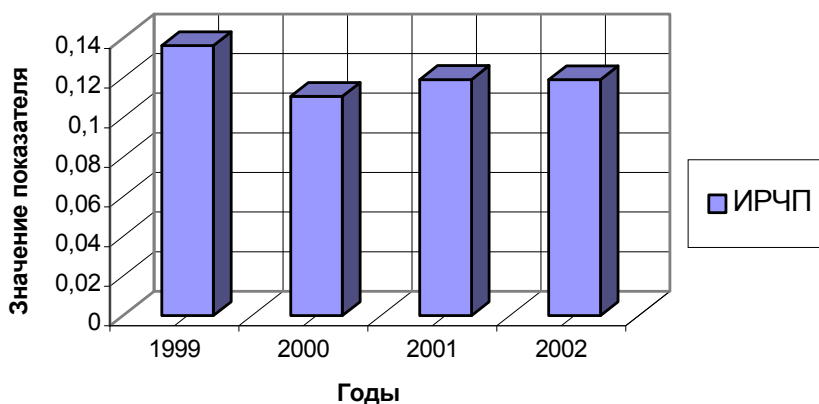


Рис. 2. Динамика ИРЧП сельского хозяйства Гомельской области

Таким образом, проблема оценки эффективности сельскохозяйственного производства сводится не просто к определению числителя и знаменателя для традиционной формулы:

$$\text{Эффективность} = \frac{\text{Эффект (результат)}}{\text{Затраты}}$$

Первоочередной задачей является поиск и формирование механизма функционирования народного хозяйства страны, в частности, и сельского хозяйства таким образом, чтобы обеспечивалось полное удовлетворение потребностей человека, а также его гармоничное развитие.

### **Список литературы**

1. Айвазян С.А. Интегральные показатели качества жизни населения: их построение и использование в социально-экономическом управлении и межрегиональных сопоставлениях. – М.: ЦЭМИ РАН, 2000. – 118 с.
2. Брык М.В. Социальные факторы повышения эффективности общественного производства в условиях развитого социализма. – Киев: Наукова думка, 1985. – 222 с.
3. Бугалин А.В. Переходная экономика: Курс лекций по политической экономии. – М.: Таурис, 1994. – 472 с.: табл.
4. Лыч Г.М. Экономическая эффективность сельскохозяйственного производства. – Мн.: Ураджай, 1988. – 110 с.
5. Полторыгин В.К. Экономические методы расчета эффективности производства. – М.: Мысль, 1968. – 117 с.
6. Доклад о развитии человеческого потенциала в Российской Федерации. Год 1998 /Под общей ред. проф. Ю.Е. Федорова. – М: Права человека, 1998. – 140 с.: табл., рис., карты.
7. Социальная статистика: Учебник. – 2-е изд. доп./Под ред. чл.-корр. РАН И.И. Елисеевой. М.: Финансы и статистика, 1999. – 416 с.: ил.
8. Данные для расчета ИРЧП предоставлены Комитетом по сельскому хозяйству и продовольствию при Гомельском облисполкоме.

*Получено 03.11.2003 г.*