

И. И. АКИМУШКИН

**ОСНОВНОЙ ОБЪЕКТ ПИТАНИЯ БУТЫЛКОНОСА
(HYPEROODON ROSTRATUS MÜLLER)**

(Представлено академиком Д. И. Щербаковым 15 I 1954)

Экспедицией Института океанологии АН СССР были собраны богатые материалы по питанию различных видов китов, в том числе бутылконоса (*Hyperoodon rostratus* Müller).

При обработке этих материалов нами было установлено, что желудок бутылконоса почти во всех случаях оказывался наполненным костями и отолитами, главным образом, одной рыбы. Отолиты этой рыбы столь же обычны для желудка бутылконоса, как клювы кальмаров для желудка кашалота. Подходя к обработке каждого следующего желудка, можно было заранее ожидать, что в нем окажутся эти отолиты.

На материалах, собранных в 1951 г., мы убедились, что рыба — обладательница указанных отолитов — превалирует в питании бутылконоса над всеми прочими объектами и по праву может считаться его основным пищевым компонентом.

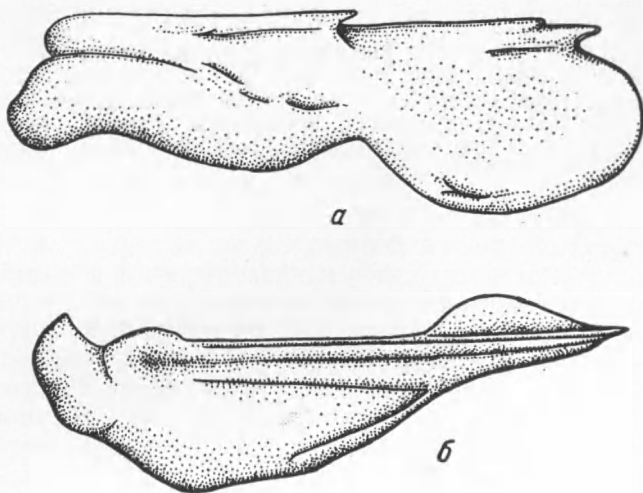


Рис. 1. Отолит *Podonema longipes*. *a* — вид сбоку, *б* — вид сверху

Но определить видовую принадлежность этой формы в 1952—1953 гг. не удалось. Не принесло также положительных результатов и обращение за справками ко многим трудам и монографиям, в том числе к прекрасно иллюстрированным работам по отолитам рецентных и вымерших рыб (2-12).

Между тем отолиты, в изобилии встречающиеся в желудках бутылконосов, обладают своеобразной формой, настолько замечательной, что их нельзя спутать ни с какими другими отолитами (см. рис. 1).

В 1954 г. мы обнаружили среди экспедиционных материалов 1953 г. несколько хорошо сохранившихся экземпляров рыб, извлеченных из желудка финвала. Эти рыбы были определены Т. С. Рассом и оказались принадлежащими к очень редкому виду — *Podonema longipes* Schmidt (*Laemonema longipes* Schmidt), описанному в 1938 г. П. Ю. Шмидтом ⁽¹⁾ из Охотского моря и известному науке лишь в числе нескольких экземпляров.

Отолиты, извлеченные из черепа одной из этих рыб, совершенно тождественны с отолитами, преобладающими в желудке бутылконоса. Таким образом, был положительно разрешен неясный, долго занимавший нас вопрос.

О биологии *P. longipes* пока еще почти ничего не известно. *P. longipes* принадлежит к сем. *Moridae*. Форма, по всей вероятности, глубоководная: известные до сих пор ее экземпляры добыты с глубин в 590, 550 м ⁽¹⁾. Она, как мы видим, совершенно не попадает в обычные рыболовные снасти, облавливающие верхние слои моря. Частые находки *P. longipes* в желудках бутылконосов говорят, тем не менее, о ее немалой численности на определенных горизонтах известных районов моря.

P. longipes в питании бутылконоса до сих пор никем не была отмечена.

Институт океанологии
Академии наук СССР

Поступило
15 I 1954

ЦИТИРОВАННАЯ ЛИТЕРАТУРА

- ¹ П. Ю. Шмидт, Рыбы Охотского моря, изд. АН СССР, 1950. ² G. A. Frost, *Ann. Mag. Nat. Hist.*, ser. IX, 4, 15, 16, 19; ser. X, 19 (1929—1934). ³ E. Koken, *Zs. Deutsch. geol. Ges.*, 36 (1884); 43 (1891). ⁴ I. Chaîne, I. Duvergier, *Act. Soc. Linn. de Bordeaux*, 86 (1934). ⁵ I. S. Echeveria, *Bolet. Real Soc. Espan. de Hist. Nat.*, 28, No. 3 (1928). ⁶ Th. Scott, *Twenty-fourth ann. Report of the Fish Board for Scotland*, part 3 (1906). ⁷ V. Gottbehüt, *Jen. Zs. Naturw.*, 70, H. 1 (1935). ⁸ C. E. Shepherd, *Bull. Soc. géol. de France* (1922). ⁹ M. Gemmellaro, *Giorn. Scient. natur. et econom. di Palermo*, 32 (1918, 1919). ¹⁰ A. S. Jensen, *Meddedeser fra Kommiss. for Havenundersgelser Kobenhavn, serie Fiskeri*, 1 (1905). ¹¹ L. Pieragnoli, *Rivista ital. Paleont., Parme*, 25 (1919). ¹² R. I. Schubert, *Jahrb. der Kaiser. König. geol. Reichsanst., Vienne*, 51 (1901): 55 (1905); 56 (1906).