

Министерство образования Республики Беларусь

Учреждение образования
«Гомельский государственный технический
университет имени П. О. Сухого»

Кафедра «Экономическая теория»

А. М. Бондарева

МАКРОЭКОНОМИКА

ПРАКТИКУМ

**по одноименному курсу
для студентов экономических специальностей
дневной формы обучения**

Гомель 2009

УДК 330.101.541(075.8)
ББК 65.012.3я73
Б81

*Рекомендовано научно-методическим советом
гуманитарно-экономического факультета ГГТУ им. П. О. Сухого
(протокол № 7 от 31.03.2008 г.)*

Рецензент: канд. экон. наук, доц. каф. экономических теорий БТЭУ ПК В. Э. Ксензова

Бондарева, А. Н.
Б81 Макроэкономика : практикум по одноим. курсу для студентов экон. специальностей днев. формы обучения / А. М. Бондарева. – Гомель : ГГТУ им. П. О. Сухого, 2009. – 37 с.– Систем. требования: PC не ниже Intel Celeron 300 МГц ; 32 Mb RAM ; свободное место на HDD 16 Mb ; Windows 98 и выше ; Adobe Acrobat Reader. – Режим доступа: <http://lib.gstu.local>. – Загл. с титул. экрана.

Содержит тесты, задачи по основным разделам курса «Макроэкономика», список рекомендуемой литературы.

Для студентов экономических специальностей дневной формы обучения.

УДК 330.101.541(075.8)
ББК 65.012.3я73

© Учреждение образования «Гомельский
государственный технический университет
имени П. О. Сухого», 2009

Введение

Практикум написан в соответствии с новой типовой программой курса «Макроэкономика» для студентов экономических специальностей. Он является вспомогательным пособием при изучении макроэкономики на семинарских занятиях. Практикум включает тесты и задачи по 9-ти темам курса. Выбор заданий отвечает взглядам автора на цели и содержание курса макроэкономики. Попытка избежать тотальной математизации экономического знания отразилась в преобладании тестовых заданий с применением абстрактно-логического способа построения.

В подборе тем заданий отражено современное представление о макроэкономике как конгломерате «...теоретических направлений, каждое из которых вносит свой вклад в анализ тех основных тем, которые составляют сущность или предмет экономической теории. (Анализ факторов, определяющих общий объем производства товаров и услуг, или национального дохода; масштабов занятости или безработицы; уровня и темпов инфляции; причин экономических кризисов и, наконец, роли государственного регулирования экономики в решении этих макроэкономических проблем.)»¹.

Значение такого рода пособий в их практической направленности, причем не столько в возможности применения накопленного теоретического знания и закрепления усвоенных доктрин, сколько в формировании навыков практического мышления. Профессор Гарвардского университета Н. Мэнкью пишет: «Бог спустил макроэкономистов на землю не для того, чтобы проверять элегантные теории, а чтобы решать практические проблемы»². Развитие любой макроэкономической теории в конечном счете выводит на проблемы практического характера.

¹ Осадчая, И.М. Эволюция современной макроэкономической теории// МЭ и МО. – 2008. -№2, С. 3.

² Mankiw, N.G. The Macroeconomist as Scientist and Engineer // Journal of Economic Perspectives. V.20. №4. Fall 2006. P. 29.

Тема 1. МАКРОЭКОНОМИЧЕСКОЕ РАВНОВЕСИЕ В КЛАССИЧЕСКОЙ МОДЕЛИ. АГРЕГИРОВАННЫЙ РЫНОК

Методологические основы классической школы. Товарный рынок в классической модели. Рынок труда в классической модели. Денежный рынок в классической модели. Количественная теория денег и общий уровень цен. Классическая модель общего экономического равновесия.

Тесты

- Из уравнения обмена следует, что номинальный ВВП равен:
 - произведению денежной массы и индекса рыночных цен;
 - отношению реального ВВП и денежной массы;
 - произведению денежной массы и скорости обращения денег;
 - произведению денежной массы и дефлятора ВВП.
- Если зарплату начнут выплачивать раз в неделю, то скорость обращения денег:
 - не изменится;
 - увеличится более чем в два раза;
 - уменьшится более чем в два раза;
 - увеличится менее чем в два раза.
- Если скорость обращения денег равна 5, дефлятор ВВП равен 1,5, реальный ВВП равен 40, то денежная масса равна:
 - 60;
 - 240;
 - 12;
 - 300.
- При неизменной скорости обращения денег увеличение дефлятора ВВП на 30% и реального ВВП на 10% приведет к увеличению денежной массы на:
 - 40%;
 - 20%;
 - 43%;
 - 36%.
- При неизменном уровне цен увеличение реального ВВП на 5% и скорости обращения денег на 7% приведет к изменению денежной массы приблизительно на:
 - 2%;
 - 12%;
 - 12%;
 - 2%.
- Увеличение цены молока приводит к
 - сокращению объема спроса на молоко, в результате чего совокупный спрос уменьшается;
 - сокращению покупательной способности доходов населения, в результате чего потребительский спрос, а вместе с ним и совокупный спрос, сокращаются;

- в) увеличению доходов продавцов молока, в результате чего увеличиваются их доходы, а вместе с тем их потребительский и совокупный спрос;
- г) непредсказуемым изменениям совокупного спроса.
7. Эффект процентной ставки заключается в следующем: при прочих равных условиях увеличение уровня цен:
- а) приводит к сокращению спроса на всех рынках, в результате чего совокупный спрос сокращается;
- б) приводит к недостатку денег в обращении, в результате чего спрос на деньги увеличивается, а на товары – сокращается;
- в) требует большего количества денег в обращении, в результате чего их «цена» увеличивается, и спрос на инвестиционные товары сокращается;
- г) уменьшает ставку процента, в результате чего потребительский спрос домохозяйств сокращается.
8. Эффект реальных кассовых остатков заключается в следующем: при прочих равных условиях увеличение уровня цен:
- а) приводит к уменьшению покупательной способности заработной платы, в результате чего потребительский спрос домохозяйств сокращается;
- б) приводит к уменьшению покупательной способности денежных сбережений, в результате чего домохозяйства беднеют и сокращают потребительский спрос;
- в) требует большего количества денег в обращении, в результате чего ставка процента увеличивается, а потребительский спрос домохозяйств сокращается за счет увеличения их вкладов в банки;
- г) уменьшают ставку процента, в результате чего инвестиционный спрос фирм увеличивается.
9. Эффект чистого экспорта заключается в следующем: с увеличением уровня цен:
- а) курс национальной денежной единицы падает, в результате чего домохозяйства беднеют и сокращают потребительский спрос;
- б) отечественные товары для внешнего мира дешевеют в результате чего спрос на них со стороны внешнего мира увеличивается;
- в) курс национальной денежной единицы падает, в результате чего продавать иностранные товары в стране становится выгоднее, и импорт увеличивается;
- г) становится менее выгодным для внешнего мира покупать отечественные товары, и экспорт сокращается.

10. Если равновесие достигается на кейнсианском участке кривой совокупного предложения, то увеличение совокупного спроса (сдвиг кривой) приводит к:
- а) увеличению занятости и росту уровня цен;
 - б) увеличению занятости при постоянном уровне цен;
 - в) росту цен при постоянном объеме занятости;
 - г) росту цен и увеличению объема производства.
11. Если равновесие достигается на промежуточном участке кривой совокупного предложения, то увеличение совокупного спроса (сдвиг кривой) приводит к:
- а) увеличению объема производства при низменном уровне цен;
 - б) увеличению объема производства и падению уровня цен;
 - в) инфляции при постоянной занятости;
 - г) увеличению уровня цен и объема производства.
12. Если равновесие достигается на классическом участке кривой совокупного предложения, то увеличение совокупного спроса (сдвиг кривой) приводит к:
- а) инфляции при постоянном объеме производства;
 - б) увеличению объема производства и уровня цен;
 - в) увеличению объема производства при постоянной занятости;
 - г) увеличению уровня занятости при постоянном уровне цен.
13. Стагфляция есть:
- а) галопирующая инфляция;
 - б) инфляция и сокращение объема производства;
 - в) инфляция и рост занятости;
 - г) неизменность уровня цен и объема производства.
14. Приведет к увеличению совокупного спроса (сдвигу кривой):
- а) изменение ставки подоходного налога;
 - б) увеличение богатства домохозяйств;
 - в) ожидаемое сокращение доходов домохозяйств;
 - г) увеличение ставки процента.
15. Приведет к увеличению совокупного предложения (сдвигу кривой):
- а) увеличение предложения внутренних ресурсов;
 - б) увеличение уровня оплаты труда;
 - в) изменение издержек на единицу продукции;
 - г) сокращение субсидий бизнесу.
16. Храповиком называют механизм, который:
- а) многократно усиливает физическое воздействие;

- б) ограничивает поступательное движение чего-либо до определенного предела;
- в) позволяет крутить колесо только в одну сторону;
- г) позволяет изменить направление движения на противоположное.

Задачи

1. Ивану выплачивают заработную плату 4000 руб., два раза в месяц. Полученные деньги он тратит полностью и равномерно в течение полумесяца.
 - а) Какой суммой денег в среднем располагает Иван каждый день в течение месяца?
 - б) Если предположить, что Ивану выплачивают заработную плату одними и теми же купюрами, то что можно сказать о скорости обращения этих купюр?
 - в) Как связаны скорость обращения денег с продолжительностью периода между выдачами заработной платы?
2. Используя уравнение обмена, дайте ответы на следующие вопросы:
 - а) Как изменится реальный ВВП, если предложение денег увеличится при постоянном уровне цен и скорости обращения денег?
 - б) Как изменится предложение денег, если скорость обращения денег увеличится при неизменном номинальном ВВП?
 - в) Каково относительное изменение номинального ВВП, если предложение денег увеличится на 20%, а скорость обращения денег увеличится на 30%?
 - г) Каково относительное изменение предложения денег за год, если годовой уровень инфляции равен 30%, реальный ВВП сократился на 10%, а скорость обращения денег неизменна?
 - д) Каково относительное изменение реального ВВП за год, если предложение денег увеличилось на 40%, скорость обращения денег сократилась на 10%, а годовой уровень инфляции составил 5%?
3. Как изменится уровень цен и реальный объем производства, если:
 - а) появится прогноз о засухе в условиях высокой безработицы;
 - б) ожидается рост доходов населения в условиях полной занятости;
 - в) увеличен подоходный налог и снизились цены на бензин в условиях умеренной безработицы;
 - г) ожидается инфляция, а минимальная заработная плата увеличена на 50% в условиях полной занятости;

д) курс национальной валюты упал в условиях умеренной безработицы?

4. В таблице задана кривая совокупного предложения. Постройте график AS. Определите:
- а) величину потенциального ВВП;
 - б) уровень цен p_1 ;
 - в) уровень цен P_2 ;
 - г) объем национального производства Q.

| | | | | | | | | |
|----|-----|-----|-----|-----|-----|-------|-------|-----|
| P | 1,6 | 1,8 | 2,2 | 1,6 | 2,4 | P_1 | P_2 | 1,7 |
| AS | 30 | 40 | 50 | 20 | 50 | 10 | 42 | Q |

5. Увеличение совокупного спроса привело к инфляции без изменения реального ВВП. Как изменится дефлятор ВВП и реальный ВВП при последующем:
- а) увеличение совокупного спроса;
 - б) уменьшение совокупного спроса?

Тема 2. МАКРОЭКОНОМИЧЕСКОЕ РАВНОЕСИЕ НА ТОВАРНОМ РЫНКЕ В МОДЕЛИ СОВОКУПНЫХ ДОХОДОВ И РАСХОДОВ

Компоненты совокупного спроса. Функция потребления. Средняя и предельная склонность к потреблению. Функция сбережений. Средняя и предельная склонность к сбережениям. Инвестиции. Мультипликатор инвестиций.

Тесты

1. Совокупный спрос представляет собой:
 - а) стоимость продуктов в текущих ценах, которые желают приобрести домохозяйства, фирмы, государство;
 - б) стоимость продуктов в базовых ценах, которые желают приобрести отечественные домохозяйства, фирмы, государство;
 - в) стоимость отечественных продуктов в базовых ценах, которые желают приобрести домохозяйства, фирмы, государство;
 - г) стоимость отечественных продуктов в текущих ценах, которые желают приобрести домохозяйства, фирмы, государство.
2. Какие из перечисленных факторов не влияют на величину совокупного спроса:

- а) изменение процентной ставки;
 - б) изменение реальных кассовых остатков;
 - в) изменение импортных закупок;
 - г) изменение совокупных расходов;
 - д) изменение налоговых ставок?
3. Кривая совокупного спроса выражает отношение между:
- а) уровнем цен и произведенным реальным ВВП;
 - б) уровнем цен и совокупными расходами на покупку товаров и услуг;
 - в) объемами произведенного и использованного ВВП в реальном выражении;
 - г) объемами предложения товаров и услуг и платежеспособным спросом населения;
 - д) уровнем цен, который удовлетворяет покупателей, и уровнем цен, удовлетворяющим продавцов.
4. Совокупный спрос является функцией:
- а) дефлятора ВВП;
 - б) индекса потребительских цен;
 - в) цен продуктов;
 - г) реального ВВП.
5. Инвестиции в экономике являются функцией:
- а) ставки процента;
 - б) дохода;
 - в) прироста дохода;
 - г) предельной склонности к инвестированию.
6. Сбережения в экономике являются функцией:
- а) ставки процента;
 - б) потребления;
 - в) дохода;
 - г) предельной склонности к сбережению.
7. Предельная склонность к сбережению равна отношению:
- а) сбережений к доходу;
 - б) дохода к приросту сбережений;
 - в) прироста сбережений к приросту дохода;
 - г) сбережений к потреблению.
8. Если предельная склонность к сбережению постоянна, то сбережения:
- а) составляют фиксированную долю дохода;
 - б) не зависят от дохода;
 - в) пропорциональны доходу;
 - г) линейно зависят от дохода.
9. Автономные сбережения:
- а) положительны;
 - б) отражают долг общества в отсутствие производства;
 - в) не зависят от автономного потребления;

г) равны максимально возможным сбережениям при данном доходе;

10. Если функция сбережений задана формулой $0,6Y-0,3$, то:

- а) домохозяйства потребляют, начиная с дохода, равного 2;
- б) при доходе равном 3-и половина дохода потребляется;
- в) предельная склонность к потреблению равна 0,7;
- г) автономное сбережение равно 0,3.

Задачи

1. Сбережения в экономике заданы формулой $0,02Y^2-5$, где Y - доход. Найти предельную склонность к сбережению при доходе 12.

2. Сбережения в экономике заданы формулой $0,01Y^2-2$, где Y – доход. Найти:

- а) автономные сбережения;
- б) автономное потребление;
- в) потребление при доходе 10.
- г) формулу зависимости предельной склонности к сбережению дохода;
- д) предельную склонность к сбережению при доходе 10;
- е) предельную склонность к потреблению при доходе 10.

3. Сбережения в экономике заданы формулой $0,3 Y-4$, где Y – доход, а инвестиции – формулой $34-2i$ где i – ставка процента (в %). Найти равновесный доход при ставке 10%.

4. При увеличении ставки процента на один пункт инвестиции в экономике сокращаются на 2 трлн руб. При увеличении дохода на 1 трлн руб. сбережения увеличиваются на 400 млн руб. Найти абсолютное изменение равновесного дохода при изменении процента на один пункт.

5. Для замкнутой экономики:

| | | | | | | | | |
|--|-----|-----|-----|-----|-----|-----|-----|-----|
| ВВП, млн долл. | 100 | 120 | 140 | 160 | 180 | 200 | 220 | 240 |
| Потребительские расходы (C), млн долл. | 84 | 92 | 100 | 108 | 116 | 124 | 132 | 140 |

Определить объем равновесного ВВП при условии, что инвестиции равны 64 млн долл. Как изменится объем равновесного ВВП, если инвестиции вырастут на 24 млн долл.; упадут на 36 млн долл.?

6. Об экономике страны имеется следующая информация: объем ВВП при полной занятости равен 100 млрд долл.; потребительские расходы для ВВП полной занятости – 80 млрд долл.; $MPC=0,8$; размер плановых инвестиций, независимых от величины ВВП, составляет 10 млрд долл. Определите: а) объем равновесного ВВП; б) размер дополнительных инвестиций, необходимый для достижения ВВП полной занятости.
7. Экономика описана следующими данными: $Y=C+J$; $C=100+0,2Y$; $I=60$. Определите:
 - а) равновесный объем ВВП;
 - б) равновесный уровень сбережения и потребления.
8. Функция потребления $C=100+0,8Y$; $I=50$. Рассчитайте равновесный объем ВВП (Y). Изобразите графически функцию сбережений. Если объем выпуска равен 800, то каково бы было вынужденное накопление запасов, мультипликатор?
9. Автономное потребление равно 1400 млрд долл., MPC равно 0,8. Запланированные инвестиции равны 100 млрд долл. Составьте функцию потребления. Определите равновесный Y . Рассчитайте мультипликатор.

Тема 3. БЮДЖЕТНО-НАЛОГОВАЯ (ФИСКАЛЬНАЯ) ПОЛИТИКА

Цели и инструменты, виды фискальной политики. Государственные закупки. Мультипликатор государственных закупок. Социальные выплаты (трансферты). Мультипликатор трансфертов. Налогообложение. Налоговый мультипликатор. Дефицит бюджета и бюджетный излишек. Мультипликатор сбалансированного бюджета. Государственный долг. Автоматические (встроенные) стабилизаторы. Эффективность фискальной политики.

Тесты

1. Фискальная политика – это:
 - а) политика правительства в области налогообложения и государственных расходов;
 - б) политика распределения доходов;
 - в) кредитно-денежная политика;
 - г) макроэкономическая политика.

2. Задачи фискальной политики это:
 - а) управление финансами страны;
 - б) регулирование занятости;
 - в) противодействие безработице;
 - г) противодействие инфляции спроса;
 - д) противодействие спадам производства;
 - е) сдерживание инфляции издержек производства.
3. Инструменты фискальной политики это:
 - а) налоги;
 - б) процентная ставка;
 - в) государственные закупки;
 - г) государственные трансферты;
 - д) кредиты.
4. К «встроенным стабилизаторам» относятся:
 - а) социальные выплаты инвалидам и многодетным семьям;
 - б) пособие по безработице;
 - в) индексация доходов;
 - г) подоходный налог.
5. Стимулирующая фискальная политика предполагает:
 - а) снижение налогов;
 - б) снижение государственных расходов;
 - в) уменьшение трансфертных платежей;
 - г) повышение налогов;
 - д) повышение государственных расходов.
6. Сдерживающая фискальная политика предполагает:
 - а) повышение налогов и повышение государственных расходов;
 - б) снижение налогов и повышение государственных расходов;
 - в) постоянство налогов и государственных расходов;
 - г) повышение налогов и снижение государственных расходов;
 - д) снижение налогов и государственных расходов.
7. Сокращение налогов и увеличение государственных расходов на одинаковую величину приведет к:
 - а) вытеснению чистых инвестиций;
 - б) привлечению частных инвестиций;
 - в) снижению равновесного уровня национального дохода;
 - г) росту равновесного объема национального дохода и производства;
 - д) постоянству равновесного уровня национального дохода и производства.
8. Государственный бюджет – это:

- а) совокупность денежных средств, которые государство может направить на удовлетворение своих нужд за определенный срок;
 - б) совокупность расчетов по доходам государства за определенный период;
 - в) совокупность расчетов по расходам государства за определенный период;
 - г) смета доходов и расходов государства за определенный период;
 - д) количество денег в центральном банке государства.
9. Дефицит государственного бюджета существует, если:
- а) государственные расходы превышают доходы;
 - б) увеличиваются государственные расходы;
 - в) сокращается государственный долг;
 - г) уменьшаются налоги.
10. Какие из налогов скорее всего изменят структуру потребительского выбора различных продуктов:
- а) налог на добавленную стоимость;
 - б) налог на определенный продукт (анализ);
 - в) подоходный налог с граждан;
 - г) налог на прибыль предпринимателей?
11. Правительство может снизить налоги для того, чтобы:
- а) замедлить темпы инфляции;
 - б) замедлить рост процентных ставок;
 - в) сократить расходы предпринимателей на здания и оборудование;
 - г) увеличить потребительские расходы и стимулировать экономику.
12. Если налоговые поступления задаются формулой $24+3Y$, то система налогов является в целом:
- а) линейной; в) прогрессивной;
 - б) регрессивной; г) пропорциональной.
13. Совокупные расходы задаются формулой $400+0,6Y$. Государственные закупки увеличились на 65, а инвестиции сократились на 35, тогда доход увеличится на:
- а) 18; б) 60; в) 250; г) 75.
14. Мультипликатор сбалансированного бюджета равен:
- а) отношению дохода к расходам государственного бюджета;
 - б) отношению прироста дохода к сумме изменений государственных закупок и налоговых поступлений;

- в) приросту дохода при одновременном увеличении государственных закупок и налоговых поступлений на единицу;
- г) отношению прироста дохода к приросту государственных закупок.

15. Если государственные закупки и автономные налоги увеличились одновременно на 15, то доход;
- а) увеличится на 15;
 - б) уменьшится менее чем на 15;
 - в) увеличится менее чем на 15;
 - г) не изменится.
16. Если государственные закупки и автономные налоги увеличились одновременно на 20, то отношение прироста дохода к этой величине:
- а) является мультипликатором сбалансированного бюджета;
 - б) не зависит от предельной склонности к сбережению;
 - в) равно единице;
 - г) меньше единицы.

Задачи

1. Экономика страны характеризуется следующими данными: фактический доход (Y)=4000 долл. Предельная склонность к потреблению (MPC)=0,8, равновесный доход (Y^*)=4200 долл.

Как должны измениться правительственные расходы (при прочих равных условиях) для того, чтобы экономика достигла равновесного состояния (Y^*)=4200 долл.?

Как должна измениться величина налоговых поступлений (при прочих равных условиях) для того, чтобы экономика достигла равновесного состояния?

2. Дано:

| Реальный ВВП (млрд долл.) | Чистые налоговые поступления (млрд долл.) | Государственные закупки | Бюджетный дефицит |
|------------------------------|--|-------------------------|-------------------|
| 850 | 170 | | |
| 900 | 180 | | |
| 950 | 190 | | |
| 1000 | 200 | | |
| 1050 | 210 | | |
| 1100 | 220 | | |
| 1150 | 230 | | |

Определите характер зависимости (прямая, обратная) между динамикой ВВП и изменениями налоговых поступлений.

Предположим, что мультипликатор инвестиций равен 10. Объем инвестиционных расходов уменьшается на 10 млрд долл. На какую величину сократится объем равновесного ВВП, если сумма налоговых поступлений не изменяется?

Будет ли ответ таким же, если сокращение объема ВВП сопровождается уменьшением налоговых поступлений?

Предположим, что мультипликатор государственных закупок товаров и услуг также равен 10. Правительство планирует увеличить равновесный объем реального ВВП на 50 млрд долл. На какую величину необходимо повысить объем государственных закупок, если сумма налоговых поступлений не изменяется?

Будет ли эта величина достаточной для запланированного увеличения равновесного ВВП, если повышение его уровня сопровождается возрастанием налоговых поступлений?

Предположим, что в условиях полной занятости величина ВВП равна 1150 млрд долл., а объем государственных закупок составляет при всех уровнях реального ВВП 200 млрд долл.

Заполните таблицу, рассчитав величину дефицита (излишка) госбюджета при каждом уровне реального ВВП (дефицит со знаком минус).

Экономика страны находится в состоянии рецессии (реальный ВВП равен 900 млрд долл.). Если правительство не изменяет величину чистых налоговых поступлений, то оно может увеличить объем равновесного ВВП с 900 млрд долл. до 1150 млрд долл., повысив сумму государственных закупок на 70 млрд долл.

Какова будет величина дефицита (излишка) госбюджета при объеме реального ВВП 1150 долл., соответствующем полной занятости?

Если правительство не изменяет сумму государственных закупок, то оно может увеличить объем равновесного ВВП с 900 млрд долл. до 1150 млрд долл., снизив чистые налоговые поступления при всех значениях реального ЧНП на 80 млрд долл.

Какова будет величина дефицита (излишка) госбюджета при объеме ЧНП 1150 млрд долл.?

3. Модель экономики характеризуется следующими данными:

(1) $C_d = 1000 + 0,9Y_d$;

(2) $G = 600$;

- (3) $I_d=390$;
 (4) $T=400$;
 (5) $Y_d=ВВП-T$;
 (6) $B=T-G$;
 (7) $X-M=0$,

где G_d – планируемые потребительские расходы; G – государственные расходы; I_d – планируемые инвестиции; T – налоги; Y_d – располагаемый доход; B – дефицит или излишки госбюджета; X – экспорт; M – импорт; ВВП – валовый внутренний продукт.

- а) рассчитайте равновесный ВВП;
- б) рассчитайте мультипликатор государственных расходов;
- в) рассчитайте влияние на величину ВВП прироста налогов на 1 долл.;
- г) рассчитайте объем сбережений при равновесном ВВП;
- д) рассчитайте инфляционный разрыв, если ВВП при полной занятости равен 15000;
- е) рассчитайте объем сбережений при полной занятости;
- ж) как должны измениться государственные расходы при постоянных налогах, если ставится задача достигнуть уровня полной занятости?

4. В таблице приведены данные о величине спроса на инвестиции при различных ставках процента. Средняя склонность к потреблению равна 0,8.

| Ставка процента (%) | Плановые чистые инвестиции, млрд долл. |
|---------------------|--|
| 8 | 115 |
| 7 | 140 |
| 6 | 165 |
| 5 | 190 |
| 4 | 215 |

Как изменится равновесный реальный объем ВВП, если объем государственных закупок товаров и услуг увеличится на 20 млрд долл.?

Как изменится равновесный объем ВВП, если правительство получило эту сумму путем увеличения налогов на 20 млрд долл.?

Как изменится объем плановых чистых инвестиций, если правительство получило 20 млрд долл. на денежном рынке, что привело к увеличению ставки процента с 5% до 6%? Как в этом случае изменится равновесный реальный объем ВВП? Определите чистый

эффект увеличения государственных расходов, выраженный в изменении величины реального объема ВВП.

Тема 4. ДЕНЕЖНО-КРЕДИТНАЯ (МОНЕТАРНАЯ) ПОЛИТИКА

Понятие и цели денежно-кредитной (монетарной) политики. Банковская система и создание денег. Мультипликативное расширение денег. Денежный мультипликатор. Инструменты монетарной политики. Модели денежно-кредитной политики и их эффективность (кейнсианский и монетаристский подходы).

Тесты

1. Целью монетарной политики является:
 - а) обеспечение роста реального объема ВВП;
 - б) достижение полной занятости;
 - в) стабильный уровень цен;
 - г) все ответы верны.
2. К активам коммерческого банка не относятся:
 - а) вклады физических лиц;
 - б) резервы;
 - в) государственные облигации;
 - г) дебиторская задолженность банка.
3. К пассивам коммерческого банка не относятся:
 - а) кредиторская задолженность банка;
 - б) акция банка;
 - в) уставной фонд банка;
 - г) недвижимость банка.
4. Для убыточного банка:
 - а) активы меньше пассивов;
 - б) активы больше пассивов;
 - в) резервы меньше активов;
 - г) вклады больше пассивов.
5. Система обязательных резервов введена с целью:
 - а) вернуть средства вкладчикам в случае банкротства банка;
 - б) ограничить возможности банка выдавать безналичные ссуды;
 - в) обезопасить банковскую систему от недобросовестных предпринимателей;
 - г) обеспечить гарантированное исполнение банком текущих требований вкладчиков.
6. Под учетной ставкой следует понимать:
 - а) процент, под который коммерческие банки предоставляют кредит предприятиям и населению;
 - б) процент, под который банки принимают вклады;

- в) разницу между процентами, полученными от продажи кредитных ресурсов и процентами, уплаченными за привлеченные ресурсы;
- г) процент, под который Центральный банк предоставляет кредиты коммерческим банкам.
7. Банком принят вклад до востребования в размере 800 руб., тогда при резервной норме 20%:
- а) обязательные резервы сократятся на 160 руб.;
 - б) избыточные резервы увеличатся на 800 руб.;
 - в) обязательные резервы увеличатся на 640 руб.;
 - г) избыточные резервы увеличатся на 640 руб.
8. К активам Центрального банка относятся:
- а) девизы;
 - б) ценные бумаги;
 - в) наличные деньги в обращении;
 - г) кредиты правительству.
9. Можно утверждать, что при прочих равных условиях количество денег в экономике уменьшится, если:
- а) резервную норму и учетную ставку увеличить;
 - б) резервную норму увеличить, а учетную ставку уменьшить;
 - в) резервную норму уменьшить, а учетную ставку увеличить;
 - г) резервную норму и учетную ставку уменьшить.
10. Количество кредитных денег, создаваемых банковской системой, равно:
- а) суммарным избыточным резервам коммерческих банков, деленным на денежный мультипликатор;
 - б) суммарным обязательным резервам, умноженным на денежный мультипликатор;
 - в) суммарным избыточным резервам, деленным на резервную норму;
 - г) суммарным избыточным резервам, уменьшенным на резервную норму.
11. Денежный мультипликатор равен:
- а) суммарным избыточным резервам коммерческих банков;
 - б) числу, обратному резервной норме;
 - в) числу, обратному учетной ставке;
 - г) отношению ссудного потенциала банковской системы к суммарным избыточным резервам.
12. Если резервная норма и учетная ставка увеличены одновременно в полтора раза, то денежный мультипликатор:
- а) уменьшится на 50%;
 - в) уменьшится на $1/3$;

- б) увеличится на 50%; г) увеличится на 1/3.

Задачи

1. Чековые вклады банка равны 30 млн. руб., резервы – 10 млн. руб., резервная норма – 25%. Найдите ссудный потенциал банка.
2. Вкладчик снял 200 руб. Резервная норма – 5%. Найдите изменение:
 - а) обязательных резервов банка;
 - б) ссудного потенциала банка;
3. Резервы банка равны 100, вклады 120, избыточные резервы 80. Найдите резервную норму.
4. Найти процентное изменение избыточных резервов банка при изменении резервной нормы с $a\%$ до $b\%$. Резервы равны сумме чековых вкладов (ответ дать с точностью до 0,01%).

| Вариант | 1 | 2 | 3 | 4 | 5 | 6 | 7 | 8 |
|---------|----|----|---|----|----|----|----|----|
| a | 10 | 9 | 9 | 9 | 10 | 7 | 13 | 8 |
| b | 8 | 12 | 6 | 10 | 5 | 10 | 12 | 11 |

5. На сколько процентов увеличится сумма срочного вклада за восемь лет при ставке процента 20% годовых, если предусмотрена капитализация процентов?
6. Резервная норма равна 10%. Найти изменение ссудного потенциала банковской системы, если приняты вклады на сумму v .
7. Денежное предложение составило 897 млрд. долл., а избыточные резервы – 325 млрд. долл. Найти денежный мультипликатор.
8. В потребительской корзине имеется только 2 продукта: хлеб и масло. В базовом году стоимость хлеба в потребительской корзине в 3 раза превышала стоимость масла. За 5 последних хлеб подорожал на 40%, а масло – на 60%. Найти индекс потребительских цен.
9. Индекс цены живой рыбы рассчитывают с использованием данных, полученных на двух городских рынках (см. таблицу). Найти индекс цены рыбы по методу Ласпейреса и методу Пааше.

| Рынок | Объем продаж | | Цена, руб/кг | |
|-------|--------------|---------|--------------|---------|
| | 1-й год | 2-й год | 1-й год | 2-й год |
| А | 230 | 350 | 40 | 50 |
| В | 170 | 265 | 45 | 48 |

Тема 5. МАКРОЭКОНОМИЧЕСКОЕ РАВНОВЕСИЕ НА ТОВАРНОМ И ДЕНЕЖНОМ РЫНКАХ: МОДЕЛЬ IS-LM

Равновесие на рынке благ. Равновесие на рынке денег. Кривая IS. Кривая LM. Совместное равновесие товарного и денежного рынков.

Тесты

1. Условием равновесия на рынке благ является равенство:
 - а) инвестиций и потребления;
 - б) сбережений и инвестиций;
 - в) дохода и суммы потребления и сбережения;
 - г) инвестиций и прироста дохода.
2. На положение кривой IS влияет изменение:
 - а) дохода;
 - б) ставки процента;
 - в) инвестиций;
 - г) автономных сбережений.
3. Предельная склонность к предпочтению ликвидности равна:
 - а) отношению спроса на деньги как имущество к общему спросу на деньги;
 - б) отношению увеличения спроса на деньги как имущество к увеличению дохода;
 - в) увеличению спроса на деньги как имущество при увеличении уровня инфляции на один пункт;
 - г) уменьшению спроса на деньги как имущество при увеличении ставки процента на один пункт.
4. Уменьшение предельной склонности к сбережению приводит к:
 - а) увеличению ставки процента;
 - б) сокращению дохода;
 - в) увеличению сбережений;
 - г) увеличению инвестиций.
5. Уменьшение скорости обращения денег приводит к:
 - а) уменьшению спроса на деньги для сделок;
 - б) уменьшению ставки процента;
 - в) увеличению дохода;
 - г) уменьшению спроса на деньги как имущество.
6. Функция сбережений может быть задана формулой:
 - а) $1,2Y - 0,6$;
 - б) $0,01Y^2 + 5$;
 - в) $0,3Y + 3$;
 - г) $0,4Y^{0,5} - 2$.

Задачи

1. Функция инвестиций $I=10-2i$ (i – в %), функция сбережений $S=0,1Y-2$. Построить кривую IS.
2. Функция инвестиций $I=8-2i$ (i – в %), функции сбережений $S=0,5Y$. Построить кривую IS.
3. Сбережения в экономике заданы формулой $0,01Y^2$, где доход Y не превосходит 40. Инвестиции в экономике заданы формулой $20-i$, где i – ставка процента. Построить кривую IS.
4. Увеличение ставки процента на единицу всегда приводит к сокращению инвестиций на 3. Предельная склонность к сбережению равна 0,2. Найти изменение равновесного дохода при увеличении равновесной ставки процента на единицу.
5. Функция инвестиций $I=a-i$, функция сбережений $S=0,5Y-b$.
 - а) Построить кривую IS.
 - б) Как должна быть изменена ставка процента для достижения равновесия при неизменном доходе $a+2b$, если она равна $0,1a$?
 - в) Построить кривую IS, если в результате ожидания экономического подъема предельная склонность к сбережению уменьшилась до 0,4.
 - г) Построить кривую IS, если в результате политической нестабильности произошел параллельный сдвиг графика инвестиций, причем максимальный объем инвестиций уменьшился на 40%.
6. Спрос на деньги для сделок $L_{сд}=0,2Y$, спрос на деньги как на имущество $L_{им}=12-4i$ (i – в %), предложение денег равно 6. Построить кривую LM.
7. Предельная склонность к предпочтению ликвидности неизменно равна 40, а спрос на деньги для сделок неизменно составляет 20% дохода. Найти абсолютное изменение равновесного дохода при увеличении ставки процента на один пункт.
8. Спрос на деньги для сделок составляет 40% дохода, спрос на деньги как на имущество равен $16-4i$. Предложение денег превышает максимальный спрос на деньги как на имущество. Найти изменения равновесного дохода при увеличении равновесной ставки процента:
 - а) с 2 до 3%;
 - б) с 3 до 6%;
 - в) с 5 до 6%.
9. Инвестиции равны $10-2i$, сбережения равны $0,1Y-2$, спрос на деньги для сделок равен $0,2Y$, спрос на деньги как на имущество равен

12-4i, предложение денег равно б. Найти равновесные ставку процента и доход.

10. Инвестиции равны $4a-2i$, сбережения – $0,1Y$, спрос на деньги для сделок – $0,2Y$, спрос на деньги как на имущество – $2a-i$, предложение денег равно а.

а) Построить кривые IS и LM.

б) Найти равновесные ставку процента и доход.

в) На какую величину необходимо изменить предложение денег, чтобы равновесный доход увеличился на 50%?

Тема 6. СОВОКУПНОЕ ПРЕДЛОЖЕНИЕ И КРИВАЯ ФИЛЛИПСА

Совокупное предложение в коротком и длинном периодах. Инфляция. Потребительская корзина. Индекс потребительских цен. Индекс рыночных цен (дефлятор ВВП). Уровень (темп) инфляции. Реальные макроэкономические показатели. Взаимосвязь инфляции и безработицы. Кривая Филлипса. Теории «адаптивных ожиданий» и «рациональных ожиданий». «Экономика предложения». Кривая Лаффера. Стабилизационная политика.

Тесты

1. Кривая совокупного предложения:

- а) монотонно вырастет; в) имеет горизонтальный участок;
б) неограниченно возрастет; г) пересекает ось объемов.

2. Максимальный объем совокупного предложения равен:

- а) равновесному ВВП; в) ВВП в отсутствии инфляции;
б) ВВП в отсутствии безработицы; г) потенциальному ВВП.

3. Кейнсианский участок кривой совокупного предложения соответствует состоянию экономики, в котором:

- а) увеличение объема производства возможно без привлечения дополнительных ресурсов;
б) увеличение объема производства невозможно без увеличения уровня цен;
в) увеличение численности занятых возможно без увеличения уровня оплаты труда;
г) невозможно добиться дальнейшего увеличения объема производства только за счет увеличения занятости.

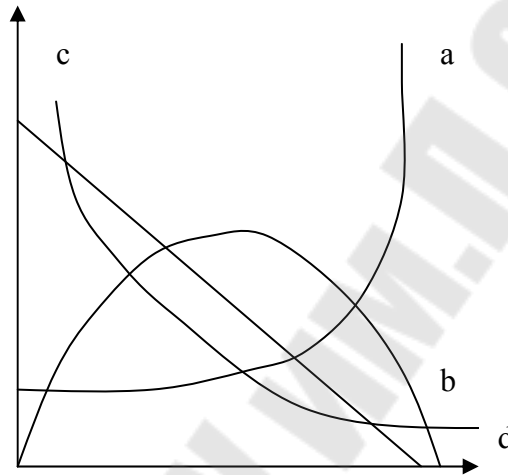
4. Классический участок кривой совокупного предложения соответствует состоянию экономики, в котором:
 - а) имеется высокий уровень безработицы;
 - б) невозможно добиться увеличения объема производства без увеличения уровня цен;
 - в) невозможно добиться увеличения численности занятых без увеличения уровня заработной платы;
 - г) фактический ВВП равен потенциальному ВВП.
5. Индивидуальный индекс цены товара есть:
 - а) отношение цен данного товара на различных территориальных рынках;
 - б) абсолютное изменение цены товара за определенный промежуток времени;
 - в) отношение старой цены товара к новой его цене;
 - г) относительное изменение цены товара за некоторый промежуток времени.
6. Индекс потребительских цен есть:
 - а) средневзвешенное значение индивидуальных индексов цен товаров, входящих в потребительскую корзину;
 - б) отношение стоимости потребительской корзины в текущем году к ее стоимости в базовом году;
 - в) сумма индивидуальных индексов цен товаров, входящих в потребительскую корзину;
 - г) отношение среднего индивидуального индекса товаров из потребительской корзины в текущем году к аналогичному среднему значению в базовом году.
7. Индекс рыночных цен (дефлятор ВВП):
 - а) равен средневзвешенному значению индивидуальных индексов всех производимых товаров;
 - б) не меньше индекса потребительских цен;
 - в) равен отношению стоимости для базового года;
 - г) равен отношению стоимости рыночной корзины для текущего года к стоимости рыночной корзины для базового года.
8. Инфляция есть:
 - а) увеличение дефлятора;
 - б) изменение дефлятора;
 - в) увеличение уровня потребительских цен;
 - г) падение курса рубля.
9. Если дефлятор меньше единицы, то:

- а) темп инфляции замедлился;
 - б) уровень цен не вырос;
 - в) покупательная способность рубля уменьшилась;
 - г) имеет место падение объема национального производства;
10. Если за три года реальный ВВП увеличился на 10%, а цены выросли на 20%, то номинальный ВВП:
- а) увеличился на 30%; в) уменьшился на 10%;
 - б) увеличился на 32%; г) уменьшился более, чем на 30%.
11. Годовая ставка процента равна 15%, годовой уровень инфляции равен 12%, тогда реальная ставка процента:
- а) равна 3%; в) меньше 3%;
 - б) равна 27%; г) лежит в пределах от 12 до 15%.
12. Кривая Филлипса показывает, что:
- а) уровень безработицы и уровень инфляции связаны прямой зависимостью;
 - б) уровень инфляции обратно пропорционален уровню безработицы;
 - в) с течением времени уровень инфляции и уровень безработицы могут либо одновременно увеличиться, либо одновременно уменьшиться;
 - г) невозможно добиться низкого уровня инфляции при низком уровне безработицы.

Задачи

1. В 2008 году дефлятор ВВП равен 1,3. Базовым выбран 2005 год. Найти относительное изменение покупательной способности денег за период 2005-2008 гг.
2. Дефлятор ВВП увеличился за год с 1,13 до 1,18. Найти уровень инфляции.
3. В январе уровень инфляции равен 10%, в феврале – 7%. Найти уровень инфляции за 2 месяца.
4. Уровень инфляции за 2 месяца равен 6%. На сколько процентов в среднем росли цены каждый месяц?
5. Найти число лет, необходимых для удвоения уровня цен, если годовой уровень инфляции неизменно равен 7%.
6. Рыночная корзина состоит из 3 кг муки и 2 кг яблок. Номинальная цена муки равна 8 руб/кг, яблок – 10 руб/кг. Цена муки не изменилась. Найти уровень инфляции, если цена яблок выросла на 60%.

7. Номинальный ВВП вырос за год на 5%, а уровень инфляции за этот год составил 10%. Найти процентное изменение реального ВВП.
8. Номинальная ставка процента равна 12%, а годовой уровень инфляции равен 16%. Найти реальную ставку процента.
9. Годовой уровень инфляции равен 20%. Какой должна быть ставка процента, чтобы покупательная способность денежной суммы, помещенной на срочный вклад, увеличилась за год на 10%?
10. Определите, какая из кривых является кривой Филлипа:



11. В таблице задана кривая Филлипа. Ответьте на следующие вопросы:
 - а) Могут ли одновременно наблюдаться уровень безработицы 5,6% и уровень инфляции 3,5%?
 - б) Каков наиболее вероятный уровень инфляции при уровне безработицы 16%?

| | | | | |
|---------------------|-----|----|----|------|
| Уровень безработицы | 12% | 3% | 6% | 4,8% |
| Уровень инфляции | 2% | 8% | 4% | 5% |

Тема 7. ЭКОНОМИЧЕСКИЙ РОСТ

Деловые циклы: понятие, фазы, формы. Экономический рост: понятие, показатели, факторы, типы. Модели экономического роста. Неокейнсианские и неоклассические теории экономического роста.

Тесты

1. Экономический цикл – это:
 - а) нарушение равновесия в процессе воспроизводства национальной экономики;

- б) повторяющиеся на протяжении ряда лет подъемы и спады производства;
- в) нестабильность национального хозяйства, обусловленная его рыночным типом;
- г) периодические колебания уровней занятости, производства и инфляции.
2. Явление цикличности имеет причиной:
- а) факторы, влияющие на динамику совокупного спроса;
- б) факторы, влияющие на динамику совокупного предложения;
- в) политические факторы;
- г) внешние факторы;
- д) внутренние факторы;
3. К характеристике фазы оживления относится:
- а) предложение товаров перестает обгонять спрос;
- б) достижение производства предкризисного уровня;
- в) приостановка спада производства и снижения цен;
- г) производство, превышающее предкризисный уровень;
- д) падение уровня и темпов экономического роста.
4. В модели Солоу объем общественного производства (доход) является функцией следующих переменных:
- а) затрат труда и инвестиций;
- б) затрат труда, сбережений и экспорта;
- в) затрат капитала и труда;
- г) инвестиций, затрат труда и экспорта.
5. В модели Солоу функция дохода это:
- а) линейная функция двух переменных;
- в) функция Лагранжа;
- б) функция Кобба-Дугласа;
- г) функция трех переменных.
6. Норма сбережений это:
- а) отношение сбережения и потребления;
- б) фиксированная доля сбережения;
- в) фиксированная доля дохода;
- г) отношение дохода и инвестиций.
7. Норма амортизации это:
- а) отношение амортизации и дохода;
- б) фиксированная доля инвестиций;
- в) фиксированная доля дохода;
- г) отношение амортизации и капитала;

8. Прирост капитала есть разность между:
- инвестициями и амортизацией;
 - доходом и амортизацией;
 - доходом и инвестициями;
 - амортизацией и сбережениями.
9. Доход равен 70, объем капитала равен 40, амортизация равна 10. Тогда:
- прирост капитала равен 30;
 - норма амортизации равна 0,25;
 - норма амортизации равна 0,33.
 - прирост капитала больше 30.
10. Капиталовооруженность (фондовооруженность) труда равна:
- отношению затрат труда и капитала;
 - объему инвестиций, приходящемуся на одного работника;
 - объему капитала, приходящемуся на одного работника;
 - числу работников, обслуживающих единицу капитала.
11. Число станков увеличилось с 40 до 50, а число рабочих – со 160 до 250, тогда капиталовооруженность труда:
- равна 9;
 - увеличилась с 4 до 5;
 - равна 1/9;
 - изменилась иным образом.
12. В модели Солоу следующий показатель стремится к постоянному значению с течением времени:
- доход;
 - капитал;
 - капиталовооруженность труда;
 - инвестиции.
13. Для интенсивного экономического роста характерно:
- увеличение капиталовооруженности труда;
 - увеличение оплаты труда наемных работников;
 - повышение объема национального дохода;
 - рост производительности труда опережает рост численности занятых.
14. Показателями измерения экономического роста являются:
- темп роста производительности труда;
 - темп роста капиталовооруженности труда;
 - темп роста капиталотдачи;
 - темп роста национального дохода.
15. Если капиталовооруженность труда растет быстрее производительности, то:
- национальный доход на душу населения растет;
 - увеличивается национальное богатство страны;

- в) капиталододача растет;
г) капиталододача падает.
16. Если экономика первоначально находится в устойчивом состоянии, а уровень сбережений растет, то устойчивый уровень запаса капитала будет:
- а) снижаться;
б) оставаться без изменений;
в) повышаться;
г) повышаться, если амортизация также повысится.
17. Предположим, что экономика находится в состоянии устойчивости и имеет больше капитала, чем по «золотому правилу» накопления, тогда необходимо стимулировать:
- а) убывающее потребление;
б) убывающий уровень сбережений;
в) убывающий уровень амортизации;
г) убывающий темп прироста населения.

Задачи

1. Доля потребления в национальном доходе страны составляет 80%. Капиталоемкость равна 5. Используя формулу равновесного экономического роста Домара, рассчитайте темп роста инвестиций, необходимых для сбалансированного роста экономики.
2. Норма сбережения в национальном доходе страны равна 20%. Акселератор равен 2. В период времени t_0 $Y_D = Y_S = 140$ млрд денежных единиц. Используя модель экономического роста Харрода, определите каким должен быть равновесный темп роста Y ? Каков будет объем Y_D и Y_S в период времени t_1 ? Каким будет спрос на инвестиции в этот период?

Тема 8. СОЦИАЛЬНАЯ ПОЛИТИКА ГОСУДАРСТВА

Понятие социальной политики. Направления социальной политики. Инструменты социальной политики (прямые и косвенные). Модели социальной политики. Номинальные и реальные доходы. Понятие уровня и качества жизни. Минимальный потребительский бюджет и бюджет прожиточного минимума. Неравенство доходов. Кривая Лоренца. Коэффициент Джини. Государственная политика перераспределения доходов.

Тесты

1. Точка (25; 10) лежит на кривой Лоренца. Из этого следует, что:
 - а) беднейшие 25% домохозяйств располагают 10% суммарного дохода всех домохозяйств;
 - б) беднейшие 25% домохозяйств располагают таким же суммарным доходом, что и 10% богатейших домохозяйств;
 - в) богатейшие 10% домохозяйств располагают 25% суммарного дохода всех домохозяйств;
 - г) беднейшие 10% домохозяйств располагают 25% суммарного дохода всех домохозяйств.
2. На кривой Лоренца не может располагаться точка:
 - а) (0; 0); б) ($\frac{1}{3}$; $\frac{1}{4}$); в) (100; 100); г) (6; 7).
3. В случае абсолютного равенства доходов кривая Лоренца:
 - а) лежит на оси ОХ;
 - б) лежит на оси ОУ;
 - в) лежит на биссектрисе координатного угла ХОУ;
 - г) представляет собой отрезок, соединяющий координатные оси.
4. Коэффициент Джини равен:
 - а) нулю при абсолютном неравенстве доходов;
 - б) единице при абсолютном равенстве доходов;
 - в) близок к единице при абсолютном неравенстве доходов;
 - г) обычно больше единицы.
5. Коэффициент Джини увеличивается в результате:
 - а) введения прогрессивного налога;
 - б) введения регрессивного налога;
 - в) отмены налога, который не зависит от дохода;
 - г) введения пропорционального налога;
6. Общественные блага отличаются от частных тем, что они:
 - а) делимы;
 - б) находятся в индивидуальном пользовании;
 - в) неделимы и не находятся в индивидуальном пользовании;
 - г) они делимы и находятся в индивидуальном пользовании;
 - д) они неделимы и находятся в индивидуальном пользовании.
7. Социальная политика государства включает:
 - а) создание социальных гарантий в формировании экономических стимулов для участия в общественном производстве;
 - б) меры по формированию доходов населения;
 - в) меры по обеспечению социальной стабильности;

- г) создание условий для повышения уровня жизни;
д) все перечисленные варианты.
- 8.** Признаки социально ориентированной экономики:
- а) увеличение занятости на основе экстенсивного экономического роста;
 - б) уравнительность в распределении доходов;
 - в) рост производительности труда на основе интенсификации производства;
 - г) увеличение доли государственного бюджета, направляемой на финансирование социальной сферы.
- 9.** Располагаемый доход это:
- а) заработная плата, рента, доход в форме процента на капитал,
 - б) заработная плата, доход в форме процента на капитал минус налог на личный доход;
 - в) личный доход минус индивидуальные налоги и другие обязательные платежи.
- 10.** Изменение в уровне реальной заработной платы можно определить путем сопоставления номинальной заработной платы с динамикой одного из следующих показателей:
- а) нормы прибыли;
 - б) уровня цен на товары и услуги;
 - в) ставки налогообложения;
 - г) продолжительности рабочей недели.
- 11.** Какие социальные категории более всего нуждаются в государственной политике доходов в период высокой инфляции:
- а) лица с фиксированными номинальными доходами;
 - б) лица, у которых номинальные доходы растут медленнее, чем повышается уровень цен;
 - в) участники «теневой» экономики?
- 12.** Какими из переменных благ пользуются те граждане, которые не платят за них непосредственно, но оплачивают их в косвенной форме – через налоги:
- а) защита от преступников со стороны полиции;
 - б) государственное здравоохранение;
 - в) услуги почты;
 - г) государственное телевидение;
 - д) пожарная охрана;
 - е) обучение в государственной (муниципальной) школе?

13. Индекс потребительских цен может быть использован для того, чтобы оценить:
- а) различия между структурой производства в данном и предыдущем году;
 - б) различия в рыночной стоимости «товарной корзины» двух разных временных периодов;
 - в) различия в уровнях цен двух разных стран;
 - г) разницу между уровнем оптовых и розничных цен.
14. Уровень бедности определяется на основе:
- а) минимальной заработной платы;
 - б) минимальной пенсии;
 - в) прожиточного минимума;
15. В целях поддержания реальных доходов населения правительство подводит комплекс антиинфляционных мер, в частности сокращает государственные инвестиции в экономику. Понадобится ли правительству дополнительные средства на выплату:
- а) пособий на детей;
 - б) пособий по безработице;
 - в) жалованья государственным чиновникам?
16. Стремясь сократить циклическую безработицу, правительство выделяет из бюджета дополнительные средства на финансирование государственных инвестиционных программ. Как эти меры отражаются на индексе стоимости жизни:
- а) повысится; в) останется неизменным?
 - б) понизится;
17. Индекс стоимости жизни указывает на то:
- а) как изменились доходы населения;
 - б) какова доля обязательных расходов в бюджете потребителей;
 - в) насколько больше стали платить потребители за товары и услуги;
 - г) как изменились потребности людей.

Задачи

1. Доход Ивана равен 6, Федора – 3, Глеба – 1. Найти коэффициент Джини.
2. Студенты Иван, Петр и Юрий имели на первом курсе доходы 10,40 и 50, а на втором курсе – 64, 16 и 80 тысяч рублей соответственно. Как изменилось за год неравенство доходов?

3. Если разбить население страны на 10 равных по численности групп, то доля каждой группы в общих доходах населения составила (примерно):

| | | | | | | | | | | |
|-------------------|----|----|----|----|----|----|----|----|----|----|
| Группы населения | 1 | 2 | 3 | 4 | 5 | 6 | 7 | 8 | 9 | 10 |
| Доля населения, % | 10 | 10 | 10 | 10 | 10 | 10 | 10 | 10 | 10 | 10 |
| Доля в доходах, % | 2 | 3 | 6 | 7 | 7 | 8 | 8 | 9 | 20 | 30 |

Начертить кривую Лоренца, наглядно показывающую степень дифференциации доходов различных групп населения.

Тема 9. МАКРОЭКОНОМИЧЕСКОЕ РАВНОВЕСИЕ И МАКРОЭКОНОМИЧЕСКАЯ ПОЛИТИКА В ОТКРЫТОЙ ЭКОНОМИКЕ

Валютный курс. Фиксированные и плавающие валютные курсы. Макроэкономическое равновесие в открытой экономике. Макроэкономическая политика в открытой экономике: цели, инструменты.

Тесты

1. Импорт зависит от:
 - а) дохода;
 - б) экспорта;
 - в) инвестиций;
 - г) предельной склонности к потреблению;
2. Экспорт зависит от:
 - а) дохода;
 - б) импорта;
 - в) предельной склонности к экспорту;
 - г) других факторов.
3. Предельная склонность к импорту равна:
 - а) отношению импорта к доходу;
 - б) приросту импорта при увеличении дохода на единицу;
 - в) отношению прироста импорта к приросту экспорта;
 - г) приросту дохода при увеличении импорта на единицу.
4. Простой мультипликатор внешней торговли равен:
 - а) приросту дохода при увеличении импорта на единицу;
 - б) отношению дохода к импорту;
 - в) отношению прироста дохода к приросту экспорта;
 - г) приросту дохода при увеличении чистого экспорта на единицу.
5. Простой мультипликатор внешней торговли задается формулой:

- а) $1/(MPS+MPI)$; б) $1/MPI$; в) $1/MPC-MPI$; г) $MPI/(MPC+1)$;
6. Мультипликатор внешней торговли равен 4. Инвестиции увеличились на 70, а экспорт уменьшился на 90, тогда доход:
- а) уменьшится на 5; в) увеличился на 80;
 б) уменьшится на 20; г) изменится иным способом.
7. При обмене между двумя странами экспорт страны А зависит от:
- а) дохода в стране В;
 б) дохода в стране А;
 в) является автономным;
 г) предельной склонности к экспорту в стране А.
8. Если курс национальной валюты понизится, то как это скажется на условиях экспортной деятельности:
- а) отрицательно; б) положительно;
9. Если курс национальной валюты повысится, то как это скажется на условиях экспортной деятельности:
- а) положительно; б) отрицательно.
10. Если в стране с открытой экономикой увеличиваются подоходные налоги, то в этой стране:
- а) увеличивается экспорт;
 б) увеличиваются инвестиции;
 в) увеличивается обменный курс национальной валюты;
 г) растет потребление.
11. Если увеличивается реальный обменный курс фунта стерлингов, то для Великобритании:
- а) импортные товары становятся дороже для английских граждан;
 б) падает английский чистый экспорт;
 в) увеличивается дефицит текущих операций;
 г) все перечисленное верно.
12. Замедление темпов роста денежной массы в Японии по сравнению с США приведет:
- а) к увеличению темпов инфляции в Японии;
 б) к уменьшению курса американского доллара.
13. Девальвация не отражается отрицательно на благосостоянии населения страны, если она:
- а) не ухудшает условий внешней торговли;
 б) не сокращает объема государственных резервов;
 в) сопровождается реальной индексацией денежных доходов населения;
 г) все перечисленное верно.

14. Предположим, что в каком-то году в Японии ВВП увеличился на 4%, а темп роста денежной массы снизился до 2%. В том же году в США темп роста ВВП составил 5%, а объем денежной массы возрос на 3%. Как это повлияет на курс японской йены по отношению к доллару США:
- а) подорожает на 2%;
 - б) подешевеет на 2%;
 - в) подорожает на 4%;
 - г) подорожает на 8,5%.
15. Какое из утверждений относительно малой открытой экономики является неверным:
- а) национальные сбережения равны инвестициям;
 - б) уровень инвестиций зависит от мировой ставки процента;
 - в) величина чистого экспорта зависит от национального дохода;
 - г) величина импорта зависит от предельной склонности к импортированию.
16. Дефицит торгового баланса страны существует, если:
- а) она продает товары за рубеж большей стоимости, чем приобретает оттуда;
 - б) она покупает за рубежом товары большей стоимости, чем туда продает;
 - в) она больше вкладывает капитала за рубеж, чем оттуда получает;
 - г) государственные расходы превышают налоговые поступления.
17. Свободно плавающие обменные курсы валют:
- а) делают экономические сделки менее рискованными;
 - б) складываются под воздействием сил спроса и предложения;
 - в) предполагают вмешательство центрального банка в деятельность валютного рынка;
 - г) требуют согласования внутренней экономической политики разных стран.
18. Какое из утверждений относительно фиксированного валютного курса является неверным:
- а) предпочтителен для небольших открытых экономик;
 - б) делает невозможным проведение независимой кредитно-денежной политики;
 - в) выступает «автоматическим стабилизатором», приводящим в равновесие платежный баланс;
 - г) оптимален в случае, когда страна сталкивается с непредсказуемыми изменениями в спросе на деньги.
19. Открытая экономика с фиксированным валютным курсом переживает экономический спад и имеет положительное сальдо баланса

текущих операций. Укажите возможную комбинацию мер экономической политики, позволяющих восстановить внутренне и внешнее равновесие:

- а) увеличение государственных расходов и девальвация;
- б) увеличение государственных расходов и ревальвация;
- в) сокращение государственных расходов и девальвация;
- г) сокращение государственных расходов и ревальвация.

20. Какое из следующих утверждений относительно модели Минделла неверно:

- а) в соответствии с «правилом распределения ролей» бюджетно-налоговая политика имеет сравнительное преимущество в восстановлении внутреннего равновесия;
- б) в соответствии с «правилом распределения ролей» кредитно-денежная политика имеет сравнительное преимущество в восстановлении внешнего равновесия;
- в) в случае абсолютной мобильности капитала кредитно-денежная политика, направленная на восстановление внешнего равновесия, теряет свою эффективность;
- г) все вышеперечисленное верно.

Литература

1. Агапова, Т.А., Серегина С.Ф. Макроэкономика: Учебник – 3-е изд./Под общ. ред. А.В. Сидоровича. – МГУ, Издательство «Дело и сервис», 2000. – 416 с.
2. Артюх, В.В. Экономическая теория: практикум: Учеб. пособие /В.В. Артюх, В.В. Науч. ред. Н.Я. Кажуро. –Мн.: ИВЦ Минфина, 2003. –180с.
3. Базылев, Н.И. Экономическая теория: Учебник для вузов/ Н.И. Базылев, М.Н. Базылев. – Мн: Книжный дом, 2004. – 608с.
4. Борисов, Е.Ф. Основы экономической теории: Учебник /Е.Ф. Борисов. –2-е изд. –М.: Высш. шк., 2002. –240с.
5. Бугаян, И.Р. Макроэкономика: Учеб. пособие /И.Р. Бугаян. – Ростов-н/Д: Феникс, 2000. –352с.
6. Бункина, М.К. Макроэкономика: учебник / М.К. Бункина, А.М. Семенов. –4-е изд., перераб. и доп. –Москва: Дело и Сервис, 2003. –544с.
7. Головачев, А.С. Макроэкономика: курс лекций / А.С. Головачев, И.В. Головачев. –2-е изд., стер. –Минск: Акад. упр. при Президенте РБ, 2005. –225с.
8. Грис, Т. Мировая экономика/ Т. Грис, А. Леусский, Е. Лозовская; под ред. Л.С. Тарасевича. СПб.: Питер, 2001. –320с.
9. Гукасян, Г.М. Экономическая теория: ключевые вопросы: Учеб. пособие /Г.М. Гукасян, Москва, 2000. –200с.
10. Гукасян, Г.М. Экономическая теория: проблемы «новой экономики» / Г.М. Гукасян. –2-е изд. Москва, 2002. –192с.
11. Гуськова, М.Ф. Экономика: 100 вопросов-100 ответов: Учеб. пособие / М.Ф. Гуськова; П.Ф. Стерликов, Ф.Ф. Стерликов. –М.: ВЛАДОС, 2001. –280с.
12. Добрынин, А.И. Общая экономическая теория: Учеб. пособие / А.И. Добрынин, Г.П. Журавлева. –СПб: Питер, 2003. –288с.
13. Зубко, Н.М., Зубко, А.Н. Практическое пособие по экономической теории. – Мн.: НТЦ «АПИ», 1999. – 192 с.
14. Зубко, Н.М. Экономическая теория /Н.М. Зубко, А.Н. Зубко. – Минск: ТетраСистемс, 2002.-352с.
15. Корнейчук, Б.В., Симкина, Л.Г. Макроэкономика. Тесты и задачи. –СПб.: Издательский дом «Нева», М.: ОЛМА-ОРЕСС образование, 2002. –224 с.

16. Курс экономики: Учебник / под ред Б.А. Райзберга. –4-е изд. перераб. И доп. –М.: Инфра-М, 2003. –672с.
17. Курс экономической теории: Учеб. пособие / М.И. Плотницкий и др. / под ред. М.И. Плотницкого. –Мн.: Интерпрессервис: Мисанта, 2003. –496с.
18. Лебедев, О.Т. и др. Практикум по основам экономики: Учеб. пособие/ О.Т. Лебедев, А.Р. Каньковская, С.А. Язвенко; под ред. Лебедева О.Т. – СПб.: ИД «МиМ», 1998. –192 с.
19. Лемешевский, И.М. Макроэкономика: экономическая теория: учеб. пособие. Ч.3 / И.М. Лемешевский. –Минск: ФУАИнформ, 2004. –576с.
20. Луссе, А.В. Макроэкономика: Учеб. пособие / А.В. Луссе. –2-е изд. –СПб.: Питер, 2002. –240с.
21. Макконнелл, К.Р. Экономикс: Принципы, проблемы и политика /К.Р. Макконнелл; С.Л.Брю. –14-е изд. –М.: ИНФРА-М, 2003. –970с.
22. Макроэкономика: социально ориентированный подход: учебник / под ред. Э.А. Лутохиной. –Минск: ИВЦ Минфина, 2005. –400с.
23. Макроэкономика: Учеб. пособие / под ред. М.И. Плотницкого. –Мн.: Новое знание, 2002. –464с.
24. Макроэкономика: Учеб. пособие / под ред. Л.П. Зеньковой. –Мн.: Новое знание, 2002. –248с.
25. Миклашевская, Н.А., Холопов А.В. Международная экономика: Учебник. –М.: МГУ, Издательство «Дело и сервис», 1998 г. –272с.
26. Микро- и макроэкономика: Учеб. пособие / под ред. М.И. Плотницкого. –Изд. 2-е, стер. –Минск,.: Книжный дом: Мисанта, 2005. –224с.
27. Муталимов, М.Г. Основы экономической теории: Учеб.-метод. пособие / М.Г. Муталимов. –Мн.: Интерпрессервис: Экоперспектива, 2002. –464с.
28. Мэнкью, Н.Г. Принципы экономики /Н.Г. Мэнкью. –СПб.: Питер, 2003. –493с.
29. Носова, С.С. Экономическая теория: Учебник / С.С. Носова. –М.:ВЛАДОС, 2003. –520с.
30. Основы теории современной экономики: 25 лекций: Учеб. пособие. –Ростов н/Д: Феникс, 2000. –442с.
31. Программа социально-экономического развития Республики Беларусь на 2006-2010 гг. – Мн., 2004.

32. Селищев, А.С. Макроэкономика / А.С. Селищев / под ред. А.И. Леусского. –2-е изд. испр. –СПб.: Питер, 2001. –448с.
33. Современная экономика: Многоуровн. учеб. пособие / науч. ред. О.Ю. Мамедов. –6-е изд. –Ростов н/Д: Феникс, 2003. –416с.
34. Сугако, Г.Н. Мир экономики. Макроэкономические аспекты: Пособие для рук. кружков и учителей / Г.Н. Сугако –Мн.: Беларусь, 2002. –208с.
35. Экономическая теория: Практикум. Учеб. пособие для вузов / под ред. Н.И. Базылева, Л.В. Воробьевой. –Мн.: БГЭУ, 2000. –240с.
36. Экономическая теория: Практикум / В.Л. Ключня, Л.И. Дакуко, М.Л. Зеленкевич и др.; под общ. ред. В.Л. Ключни, Л.И. Дакуко. – Мн.: ТетраСистемс, 2001. –112 с.
37. Экономическая теория: Учеб. пособие / под общ. ред. Л.Н. Давыденко. –Мн.: Вышэйш. шк., 2002. –366с.
38. Экономическая теория: Учеб. пособие /Под общ. ред. В.Л. Ключни, И.В. Новиковой. –2-е изд., стер. –Мн: ТетраСистемс, 2003. – 344с.
39. Экономическая теория: Учебник / под ред. Н.И. Базылева, С.П. Гурко. – Минск: БГЭУ, 2004. –608с.
40. Экономическая теория: Учебник / под ред. В.Д. Камаева. –8-е изд. перераб. и доп. –М.: Владос, 2003. –640с.
41. Экономическая теория /Под общ. ред. акад. В.И. Видяпина, А.И. Добрынина, Г.П. Журавлевой, Л.С. Тарасевича. – М.: ИНФРА-М, 2003. –714 с.
42. Шимов, В.Н. Экономическое развитие Беларуси на рубеже веков: проблемы, итоги, перспективы. –Мн.: БГЭУ, 2003. –299с.

СОДЕРЖАНИЕ

| | |
|--|----|
| Введение | 3 |
| Тема 1. Макроэкономическое равновесие в классической модели. Агрегированный рынок..... | 4 |
| Тема 2. Макроэкономическое равновесие на товарном рынке в модели совокупных доходов и расходов..... | 8 |
| Тема 3. Бюджетно-налоговая (фискальная) политика..... | 11 |
| Тема 4. Денежно-кредитная (монетарная) политика | 17 |
| Тема 5. Макроэкономическое равновесие на товарном и денеж- ном рынках: модель IS-LM..... | 20 |
| Тема 6. Совокупное предложение и кривая Филлипса..... | 22 |
| Тема 7. Экономический рост..... | 25 |
| Тема 8. Социальная политика государства | 28 |
| Тема 9. Макроэкономическое равновесие и макроэкономическая политика в открытой экономике..... | 32 |
| Литература | 36 |

Бондарева Анна Михайловна

МАКРОЭКОНОМИКА

**Практикум
по одноименному курсу
для студентов экономических специальностей
дневной формы обучения**

Подписано в печать 03.09.09.

Формат 60x84/16. Бумага офсетная. Гарнитура «Таймс».

Ризография. Усл. печ. л. 2,36. Уч.-изд. л. 2,04.

Изд. № 38.

E-mail: ic@gstu.gomel.by

<http://www.gstu.gomel.by>

Отпечатано на цифровом дуплекаторе
с макета оригинала авторского для внутреннего использования.

Учреждение образования «Гомельский государственный
технический университет имени П. О. Сухого».

246746, г. Гомель, пр. Октября, 48.