

ПАЛЕОНТОЛОГИЯ

Г. Ф. ЧЕЛИДЗЕ

**НОВЫЕ ДАННЫЕ О ПОНТИЧЕСКОЙ ФАУНЕ ЧЕРНОМОРСКО-КАСПИЙСКОЙ ОБЛАСТИ**

(Представлено академиком Д. С. Белянкиным 30 IV 1953)

Благодаря работам ряда исследователей XIX и XX вв. изучение плиоценовой, в частности понтической, фауны Понто-Каспийской области далеко подвинулось вперед. Особенно большую роль в этом деле в течение последних 20 лет сыграли исследования Л. Ш. Давиташвили, А. Г. Эберзина и др. Полученные данные легли в основу детальной стратиграфии плиоцена этой области. Наряду с этим дальнейшее углубленное изучение плиоценовой фауны, конечно, все еще остается задачей первостепенной важности. Это тем более очевидно, что, кроме вопросов стратиграфического характера, перед палеонтологом возникает проблема изучения путей закономерностей развития органического мира вообще. Для решения подобных вопросов богатый материал дают фауны верхнетретичных бассейнов юга Советского Союза.

Территория Грузинской ССР, главным образом ее западная часть, в этом отношении занимает одно из первых мест ввиду широкого распространения верхнетретичных, в том числе плиоценовых, отложений и наличия полных разрезов последних с прекрасно сохранившимися ископаемыми.

В результате работ последних лет нами получены некоторые предварительные данные о характере понтической фауны черноморского бассейна, которые излагаются ниже.

В Хобском районе (Западная Грузия), в юго-западном крыле Уртинской антиклинали, в окрестностях сел. Бия, ниже сероватых, карбонатных глин, охарактеризованных типичными верхнепонтическими *Didacna subcrenulata* Andrus., *Did. ovata* Desh., *Did. cf. subpaucicostata* R. Hörn., *Paradacna abichi* R. Hörn., *Par. cf. retowskii* Andrus. и др., в крупнозернистых ржавого цвета песчаниках, залегающих линзообразно среди голубоватых карбонатных глин, нами была обнаружена хорошо сохранившаяся обильная фауна. По предварительному определению она состоит из следующих форм: *Dreissensia aff. simplex* Barb., *Dr. cf. corniculata* Sabba, *Congerina rhomboidea* M. Hörn., *C. rumana* Sabba, *Phyllocardium planum* Desh., *Arpadicardium peregrinum* Ebers., *Ar. megrelicum* nov. sp., *Limnocardium (Rosphoricardium) emarginatum* (Desh.), *Limn. (Tauricardium) subsquamulosum* Andrus. var. *subpetersi* Ebers., *Limn. (T.) minor* Andrus., *Limn. (T.) subfutile* nov. sp., *Didacna subincerta* Andrus., *Monodacna pseudosubdentata* nov. sp., *Mon. permulta* nov. sp., *Didacnomya cf. corbuloides* Desh., *Pseudocatillus pseudocatillus* (Barb.), *Paradacna substratonis* nov. sp., *Par. abichi* R. Hörn. var. *minor* Andrus., *Caladacna steindachneri* Brus., *Cal. cf. steindachneri* Brus., *Chartadacna promethei* gen. et sp. nov., *Ch. pontica* gen. et sp. nov., *Viviparus achatinoides* Desh., *Micromelania* sp., *Planorbis* sp.

Беглый просмотр этого списка достаточен, чтобы убедиться в своеобразности бийской фауны. В первую очередь обращает на себя внимание обилие прекрасно сохранившихся крупных паннонских форм:

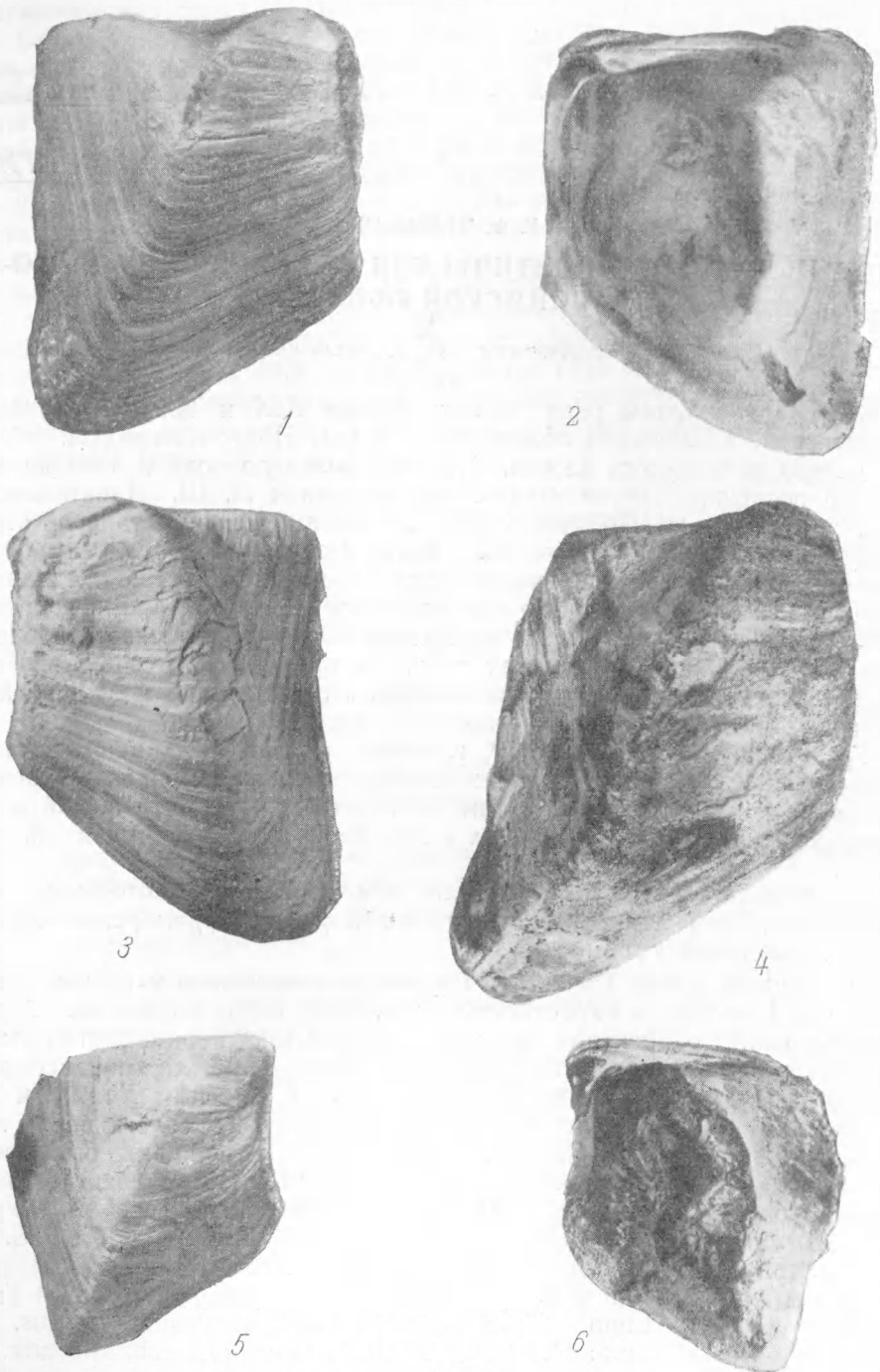


Рис. 1. 1—4 — *Congeria rhomboidea* М. Нörn., 5—6 — *C. rumana* Sabba

*Congeria rhomboidea* М. Нörn., *C. rumana* Sabba (рис. 1—6) и др., отмечающихся для черноморского бассейна впервые.

В сложном комплексе бийской фауны выделяется несколько мелких групп.

Первая группа объединяет формы, не имеющие близких или родственных форм ни в черноморском, ни в паннонском бассейнах, а именно тонкостворчатые и беззубые *Charfadacna promethei* gen. et sp. nov., *Ch. pontica* gen. et sp. nov.

Во вторую группу попадают паннонские формы, впервые отмечающиеся для черноморского бассейна: *Congerina rhomboidea* M. Hörn., *C. rumana* Sabba и др.

Следующая группа — *Dreissensia* aff. *simplex* Barb., *Phyllocardium peanum* Desh., *Arpadicardium peregrinum* Ebers., *Caladacna steindachneri* Brus., *Pseudocatillus pseudocatillus* (Barb.) — объединяет формы, типичные как для черноморского, так и для паннонского бассейнов. Возможно, что к этой же группе относятся *Limnocardium* (*Tauricardium*) *subsquamulosum* Andrus. var. *subpetersi* Ebers. и *Paradacna abichi* R. Hörn. var. *minor* Andrus.

Четвертая группа включает формы, характерные для отложений черноморского бассейна, но близкие к формам паннонского бассейна. Таковыми являются: *Limnocardium* (*Bosphoricardium*) *emarginatum* Desh., *Limn.* (*Touricardium*) *minor* Andrus.

В следующую группу входят виды, новые для черноморского бассейна, но близкие как к паннонским, так и к местным формам, как то: *Arpadicardium megrelicum* nov. sp., *Limnocardium* (*Tauricardium*) *subfutile* nov. sp.

Предпоследняя группа объединяет новые формы, близко стоящие к плиоценовым формам лишь черноморского бассейна: *Monodacna pseudosubdentata* nov. sp., *Mon. permulta* nov. sp., *Paradacna substratonis* nov. sp.

Наконец, последняя группа включает формы, обычные для плиоцена черноморского бассейна: *Didacna subincerta* Andrus., *Didacnomya* cf. *Corbuloides* Desh., *Viviparus achatinoides* Desh. и др.

Не лишено интереса отметить, что в этой богатой как видами, так и особями фауне раковины брюхоногих моллюсков встречаются лишь в единичных экземплярах.

Комплекс бийской фауны указывает на нижнепонтический возраст вмещающих отложений, что подтверждается и стратиграфическим положением последних. Более того, пачка, содержащая бийскую фауну, залегает даже в нижних горизонтах нижнепонтических отложений.

Еще Н. И. Андрусов, большой знаток южнорусской верхнетретичной фауны, отмечал близость черноморской и паннонской понтических фаун. Кроме некоторых общих форм, фауну этих бассейнов, по его мнению, сблизжала широко распространенная в отложениях черноморского бассейна *Congerina subrhomboidea* Andrus., стоящая близко к группе *C. rhomboidea* M. Hörn., столь характерной для паннонских отложений. Некоторое же отличие черноморской фауны от паннонской Н. И. Андрусов объяснял значительной обособленностью (изолированностью) этих бассейнов, мешавших свободному обмену фауны (1).

Следует отметить, что упомянутая *Congerina subrhomboidea* Andrus. пользуется широким распространением в отложениях Западной Грузии и ее стратиграфическое положение приурочено к верхней части нижнего понта (2).

Однако вышеприведенный материал указывает на более свободную миграцию фауны из паннонского бассейна в черноморский, что ставит под сомнение заключение Н. И. Андрусова о причинах отличия черноморской фауны от паннонской. Эти отличия могли быть вызваны не столько изолированностью этих бассейнов, сколько различными биологическими условиями, например различной соленостью. Общеизвестно, что соленость черноморского понтического моря была низкой, подобной со-

лености современного Каспийского моря (3). Этим обстоятельством можно объяснить то явление, что вторгнувшаяся в черноморский бассейн паннонская фауна вскоре частично вымерла, частично же приспособилась к новым условиям.

Всестороннее и детальное изучение бийской фауны даст возможность разработать вопросы истории понтического бассейна, происхождения и развития понтической фауны — самой древней из плиоценовых фаун черноморского бассейна.

Находка бийской фауны в нижней части понтических отложений ставит вопрос: не является ли этот район одним из древнейших ареалов первоначального развития понтической фауны в Черноморско-Каспийской области\*.

Бийская фауна дает более надежную основу для синхронизации черноморских и паннонских отложений: до сих пор отложения с *Congerina subrhomboides* Andrus. черноморского бассейна было принято считать синхроничными отложениям с *C. rhomboides* M. Нбгп. паннонского бассейна. Однако последняя форма встречена в Хобском районе, повидимому, ниже субромбоидного горизонта.

Наконец, бийская фауна может способствовать решению и других вопросов, как то: выявлению путей миграции паннонской фауны, характера среды, обусловившей развитие этой фауны в новых условиях, и ряда других важных вопросов истории фауны плиоценовых бассейнов юга Советского Союза.

Институт геологии и минералогии  
Академии наук Груз. ССР

Поступило  
30 III 1953

#### ЦИТИРОВАННАЯ ЛИТЕРАТУРА

<sup>1</sup> Н. И. Андрусов, Геология России, 4, 2, ч. 2, в. 2, 1917. <sup>2</sup> А. Г. Эберзин, ДАН, 15, № 1, 47 (1937). <sup>3</sup> Л. Ш. Давиташвили, Проблемы палеонтологии, 2—3, 578 (1937). <sup>4</sup> Л. Ш. Давиташвили, История эволюционной палеонтологии от Дарвина до наших дней, 1948.

\* Подобную мысль в отношении киммерийской *Prosodacna prionopleura* Andrus., найденной в верхнепонтических отложениях окрестностей г. Махарадзе (Зап. Грузия), высказал Л. Ш. Давиташвили (4).