

Елена РОМАН

**К ВОПРОСУ О ПАРАЗИТОФАУНЕ СОЛНЕЧНОЙ РЫБЫ
LEROMIS GIBBOSUS (L.), АККЛИМАТИЗИРОВАННОЙ В ДУНАЕ**

(Представлено академиком Е. Н. Павловским 29 XII 1952)

В течение июля — сентября 1951 г. и мая — августа 1952 г., собирая паразитологический материал с рыб румынской части Дуная, мы имели возможность вскрыть 32 экз. солнечной рыбы *Leromis gibbosus*. Эта американская рыба, которую местные рыбаки называют царьком, была привезена впервые в Европу в конце прошлого века и разведена во Франции как декоративная рыба в аквариумах. Отсюда она попала в пруды и водоемы Западной Европы. По сведениям Бэческу (3), Антипа нашел ее в румынских водах Дуная еще в 1918 г. Будучи очень плодотворной, она быстро распространилась по всему Дунаю до самой дельты.

Эта рыба в Европе мало изучалась с паразитологической точки зрения, так как не представляла никакой экономической ценности. В Америке известны работы Мюллера и Ван Клива (Mueller et van Cleave, 1932), Мюллера (5), Мизеля и Кронин (4), в которых мы находим описание паразитов этой рыбы и особенно подробное — моногенетических сосальщиков. Для Европы нам известна только статья С. С. Шульмана (2), в которой он описывает новый вид нематод, *Hepaticola petruschewskii*, найденный в печени щиповки и ершей из Западной Двины и в печени щиповки и царька из дельты Дуная. Обнаружение этого нового вида нематод заставило Шульмана поставить вопрос: не привезен ли этот паразит вместе с хозяином из Северной Америки? Ввиду отсутствия в литературе всяких сведений о нахождении этого паразита в Америке и ввиду того, что он был найден и в Западной Двине, где хозяева его — местные рыбы, Шульман думает, что это — европейский паразит, характерный для черноморского округа и сохранившийся в Западной Двине с отдаленных геологических эпох, когда он был более распространенным. Далее автор предполагает, что царек, потеряв всех своих паразитов при акклиматизации, приобрел в новом месте обитания новую паразитофауну, в которую в первую очередь входят мало специфичные паразиты, как: *Diplostomulum spathaceum* Rud., *D. clavatum* Nord., *Coitocoeum scrbjagini* Iwanicky и *Hepaticola petruschewskii* Schulman.

Если Шульман прав в отношении нового вида нематод, найденного им, то он ошибается, предполагая, что царек при акклиматизации в Европе потерял всех своих американских паразитов. Во время наших исследований нам удалось найти два американских вида моногенетических сосальщиков, которые, несомненно, попали в Европу с царьком из Северной Америки и которые мы указываем впервые для Европы. Речь идет об *Urocleidus similis* (Mueller, 1936) и *Urocleidus dispar* (Mueller, 1936) из семейства Dactylogyridae.

Urocleidus dispar (Mueller, 1936)

По нашим данным, у *Urocleidus dispar* размеры тела $0,57 \times 0,071$ мм. Прикрепительный диск слабо отграничен и отличается по ширине от остальной части тела. Срединные крючки без вентрального отростка; их общая длина равна $0,071$ мм, длина их дорзального отростка $0,034$ мм, длина их основной части $0,050$ мм, острия $0,031$ мм. Вентральные срединные крючки с очень коротким закругленным вентральным отростком; общая длина их равна $0,040$ мм, длина их дорзального отростка $0,015$ мм,

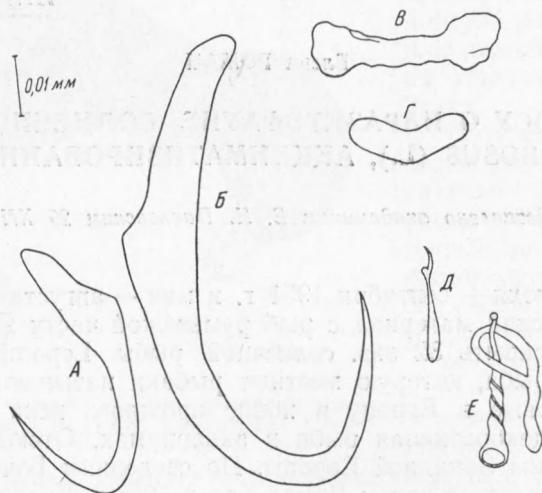


Рис. 1. *Urocleidus dispar* (Mueller) с *Lepomis gibbosus* (L.) из Дуная. А — вентральный срединный крючок, Б — дорзальный срединный крючок, В — дорзальная соединительная пластинка, Г — вентральная соединительная пластинка, Д — краевой крючок, Е — копулятивный аппарат

длина их основной части $0,031$ мм, острия $0,018$ мм. Дорзальная соединительная пластинка имеет вид полоски, расширенной на закругленных концах; ее длина равна $0,031$ мм. Вентральная соединительная пластинка имеет форму дужки; ее длина $0,021$ мм. Краевые крючки длинные и очень тоненькие; их длина $0,016$ мм.

Копулятивный аппарат простого строения: опорная часть в виде палочки с кольцом на конце; циррус в виде трубки, суженной к концу и проходящей сквозь кольцо. Длина копулятивного аппарата $0,031$ мм. Трубка вагинального вооружения незаметна.

Хозяин — *Lepomis gibbosus* (Linné) — солнечная рыба, царек.

Локализация — жабры.

Местонахождение — р. Дунай (Корабия, Дельта — 23-я миля).

Urocleidus similis (Mueller, 1936)

У *Urocleidus similis* размеры тела $0,46 \times 0,07$ мм. Срединные крючки одинаковой длины; их общая длина $0,046$ мм, острия $0,015$ мм, длина основной части $0,040$ мм, длина дорзального отростка $0,012$ мм. Вентральный закругленный отросток едва заметный ($0,003$ мм). Соединительные пластинки обыкновенной дугообразной формы; длина дорзальной соединительной пластинки равна $0,025$ мм, длина вентральной соединительной пластинки $0,021$ мм. Краевые крючки неодинаковой длины и массивности; наиболее мелкие из них — крючья 7-й пары.

Копулятивный аппарат состоит из опорной части в виде широкой пластинки и сужающейся к концу трубки. Наружный край стенки трубки образует спирально извитую вдоль всей длины трубки мембрану. Общая длина копулятивного аппарата 0,034 мм. Простатическая железа всегда хорошо заметна.

Хозяин — *Lepomis gibbosus* (Linné) — солнечная рыба, царек.

Локализация — жабры.

Местонахождение — р. Дунай (Корабия, Дельта — 23-я миля).

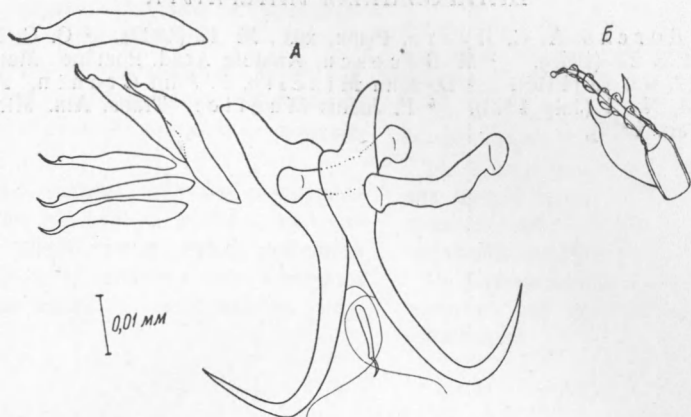


Рис. 2. *Urocleidus similis* (Mueller) с *Lepomis gibbosus* (L.) из Дуная. А — прикрепительный аппарат, Б — копулятивный аппарат

Сравнивая наши данные с литературными, можно оказать, что между ними существуют лишь небольшие различия. Это говорит о том, что данные моногенетические сосальщики не изменились значительным образом в новом месте обитания их хозяина.

Таблица 1

	<i>Urocleidus similis</i>		<i>Urocleidus dispar</i>		
	Мюллер	Наши данные	Мюллер	Мизель — Кронин	Наши данные
Общая длина тела	0,3	0,46 × 0,07	0,5	0,650 × 0,086	0,57 × 0,071
Прикрепительный диск	0,07	—	—	0,057 × 0,071	—
Дорзальные крючки ср.	0,05	0,046	0,08	0,069 × 0,011	0,071
Вентральные крючки ср.	0,06	0,046	0,04	0,036 × 0,014	0,040
Дорзальная соединительная пластинка	—	0,025	—	0,023	0,031
Вентральная соединительная пластинка	—	0,021	—	0,014	0,021
Краевые крючки	—	—	—	0,014—0,017	0,016
Цирус	0,026	0,034	0,025	0,26	0,031

Известно из практики, что опыты по акклиматизации рыб представляют одновременно опыты по акклиматизации соответствующих паразитов. В известных случаях паразиты не приспособляются к новым условиям жизни хозяина, постепенно исчезая, в то время как рыба приобретает новую паразитофауну от местных паразитов. Что касается двух американских видов, найденных нами, то они еще не обнаружены на других рыбах: может быть, они имеют большую специфичность и не переходят на других хозяев (мы еще до сих пор не сделали опытов искусственного заражения), или, может быть, они переходят, но мы этого

не могли обнаружить, так как исследовали небольшое число видов дунайских рыб. Во всяком случае эти паразиты представляют потенциальную угрозу для других рыб, если они размножатся в большом количестве, как получилось с моногенетическим сосальщиком *Nitzschia sturionis*, привезенным вместе с севрюгой из Каспия в Арал (1).

Ленинградский Государственный университет
им. А. А. Жданова

Поступило
12 XII 1952

ЦИТИРОВАННАЯ ЛИТЕРАТУРА

¹ В. А. Догель, А. С. Лутга, Рыбн. хоз., № 12 (1937). ² С. С. Шульман, Изв. ВНИОРХ, 27 (1948). ³ M. Băcescu, Analele Acad. Române, Mem. sect. științ., s. III, 17, No. 15 (1942). ⁴ D. John Mizelle, P. John Cronin, Am. Midland Naturalist, 30, No. 1 (July, 1943). ⁵ F. Justus Mueller, Trans. Am. Microscop. Soc., 55, No. 1 (Jan. 1936).

1952 г.		1953 г.		1954 г.	
число рыб	число паразитов	число рыб	число паразитов	число рыб	число паразитов
100,0	100,0	100,0	100,0	100,0	100,0
—	170,0	—	—	—	—
100,0	110,0	100,0	100,0	100,0	100,0
100,0	100,0	100,0	100,0	100,0	100,0
100,0	100,0	—	100,0	—	—
100,0	110,0	—	—	—	—
100,0	100,0	100,0	100,0	100,0	100,0