

Н. М. ГУБАНОВ

**ГИГАНТСКАЯ НЕМАТОДА ИЗ ПЛАЦЕНТЫ КИТООБРАЗНЫХ —
PLACENTONEMA GIGANTISSIMA NOV. GEN., NOV. SP.**

(Представлено академиком К. И. Скрябиным 27 II 1951)

При гельминтологических исследованиях китообразных дальневосточных вод, омывающих Курильские острова, нами были обнаружены в плаценте кашалота чрезвычайно своеобразные, характеризующиеся гигантскими размерами нематоды.

При изучении этих нематод в лаборатории кафедры зоологии Горьковского государственного педагогического института была установлена их принадлежность к сем. Crassicaudidae Skrjabin et Andreeva, 1934, в которое входил единственный род *Crassicauda* Leiper et Atkinson, 1914.

По литературным данным, до сих пор самым крупным представителем класса нематод была ришта *Dracunculus medinensis* — подкожный паразит человека, достигающий 1,2 м в длину и 0,5—1 мм в ширину. Однако наш вид в семь раз превышает этот размер в длину и в 10—16 раз в ширину.

Все признаки дают нам возможность обосновать для обнаруженных нами форм новый род и новый вид — *Placentonema gigantissima* nov. gen., nov. sp.

Placentonema gigantissima nov. gen., nov. sp.

Хозяин. Кашалот *Physeter catodon* L., 1758.

Локализация. Плацента.

Место обнаружения. Зона Курильских островов.

Описание вида. Очень крупные, с суживающимся на концах цилиндрическим телом нематоды, покрытые тонкой просвечивающей кутикулой, которая, за исключением головного конца, лишена поперечной исчерченности. Ротовое отверстие имеет овальную форму и несет две простые латеральные губы, у основания которых расположено по паре сосочков и одной амфиде. Фаринкс цилиндрический, пищевод четко разделен на мышечный и железистый отделы.

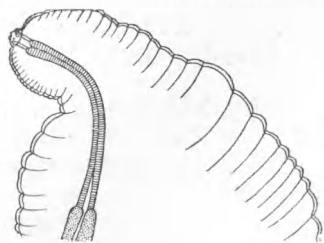


Рис. 1. Головной конец с фаринксом и двумя отделами пищевода

Самец достигает 2,04—3,75 м длины, 8—9 мм ширины. Длина ротового отверстия достигает 0,048 мм при ширине 0,016 мм. Фаринкс длиной 0,14 мм и шириной 0,008 мм. Передний мышечный отдел пищевода достигает 2,18—4,0 мм длины, 0,1—0,14 мм ширины. Железистый отдел пищевода 67,7 мм в длину, 0,6 мм

в ширину. Хвостовой конец тупой, изогнут в вентральном направлении. Клоакальное отверстие отстоит от заднего конца тела на 1,4—1,6 мм.

По бокам от него располагаются тонкие кутикулярные крылья, длина которых равна 1,26—1,4 мм, а максимальная ширина 0,6—0,7 мм. У основания крыльев располагаются четыре пары преанальных и три пары постанальных стебельчатых, зернистой структуры сосочков. Кзади от крыльев расположены три пары сидячих, такой же структуры сосочков. Помимо этого, имеется два аданальных сосочка. Ширина хвостового конца на уровне клоаки достигает 1,4—1,9 мм.

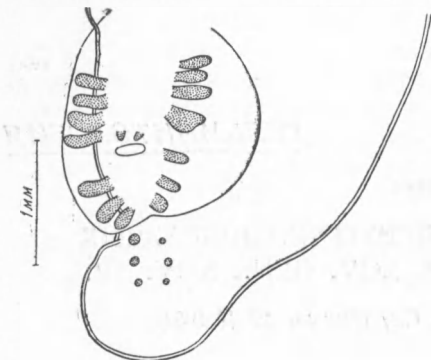


Рис. 2. Хвостовой конец самца с крыльями и сосочками

Самка достигает 6,75—8,4 мм длины, 1,5—2,5 см ширины. Фаринкс 0,12 мм в длину, 0,008 мм в ширину. Мышечный отдел пищевода 2,7—2,8 мм в длину, 0,2—0,26 мм в ширину. Железистый отдел пищевода равен 63,6 мм в длину и 0,56—0,6 мм в ширину. Хвостовой конец округлен, грушевидно

вытянутый, разделен перехватом, достигающим в ширину 1—2 мм и находящимся в 11,3 мм от конца хвоста. Анус в 0,8—1 мм от конца хвоста, ширина которого на уровне ануса достигает 2,9 мм. Вульва располагается в 12,4—14,8 мм впереди от ануса. Матка множественная (32 матки). Яйцеклетка короткая. Зрелые яйца овальной формы 0,049 мм длины и 0,030 мм ширины, содержат сформировавшуюся личинку.

От рода *Crassicauda* Leiper et Atkinson, 1914, *Placentonema gigantissima* nov. gen., nov. sp. отличается наличием хвостовых крыльев, стебельчатых сосочков и множественной маткой (32 матки).

Указанные признаки позволяют нам выделить описываемую форму в новый род, которому мы и даем название *Placentonema* nov. gen.

Типичным и пока единственным видом является *Placentonema gigantissima* nov. gen., nov. sp.

Определительная таблица родов подсем.

Crassicaudinae Yorke et Maplestone, 1926

1 (2) Хвостовых крыльев нет — *Crassicauda* Leiper et Atkinson, 1914.

2 (1) Хвостовые крылья есть — *Placentonema* nov. gen.

В дополнение нужно заметить, что в диагнозе сем. *Crassicaudidae* Skrjabin et Andreeva, 1934, подсем. *Crassicaudinae* Yorke et Maplestone, 1926, и рода *Crassicauda* Leiper et Atkinson, 1914, требуется внести соответствующие дополнения.

В диагнозе семейства — наличие или отсутствие хвостовых крыльев. В диагнозе подсемейства — наличие или отсутствие хвостовых крыльев и простых ротовых губ.

В диагнозе рода — наличие простых ротовых губ, так как в последних двух диагнозах не упоминается присутствие ротовых губ, хотя

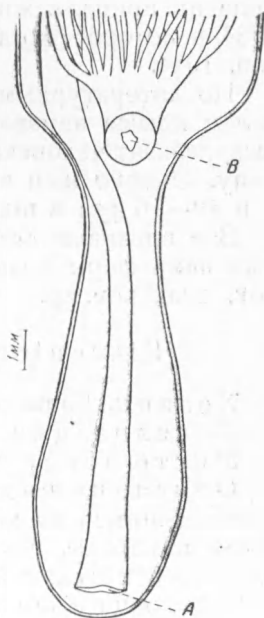


Рис. 3. Хвостовой конец самки с отверстиями ануса (A) и вульвы (B)

у представителей рода *Crassicauda* Leiper et Atkinson, 1914, они встречаются.

Горьковский государственный
педагогический институт

Поступило
20 II 1951

ЦИТИРОВАННАЯ ЛИТЕРАТУРА

¹ К. И. Скрябин, Н. П. Шихобалова и А. А. Соболев, Определитель паразитических нематод, 1949. ² К. И. Скрябин и Н. К. Андреева, *Ann. de Parasitol.*, 12, No. 1, 5 (1934).