

ПАРАЗИТОЛОГИЯ

И. Е. БЫХОВСКАЯ-ПАВЛОВСКАЯ и М. Н. ДУБИНИНА

НОВЫЙ ВИД СОСАЛЬЩИКА *LEUCOSCHLORIDIUM*
PHRAGMITOPHILA SP. NOV. ИЗ ВОРОБЬИНЫХ ПТИЦ

(Представлено академиком Е. Н. Павловским 7 X 1950)

Род *Leucochloridium* Carus до последнего времени был представлен 25 видами (¹). При ревизии его (И. Е. Быховская) в настоящее время большинство видов сведено в синонимы ранее описанным и в роде оставлено всего 9 видов (*L. macrostomum* Rud., *L. actitis* McIntosh, *L. holostomum* Rud., *L. parvum* Travassos, *L. icteri* McIntosh, *L. japonicum* Ishii, *L. turdi* Jamaguti, *L. dasylophi* Tubangui и *L. australiense* Johnst. et. Simp.).

В воробьиных птицах Европы обычным представителем рода является *L. macrostomum* и экспериментально были получены заражения *L. actitis*.

При изучении воробьиных птиц дельты Волги (М. Н. Дубинина) в дроздовидной камышевке (*Acrocephalus arundinaceus* L.) и в усатой синице (*Panurus biarmicus* L.) были найдены представители рода *Leucochloridium*, оказавшиеся новым видом, хорошо отличимым от всех ранее описанных. Этот же вид в значительно меньшем количестве был найден у белой, желтой и желтоголовой трясогузок (*Motacilla alba* L., *M. flava* L., *M. citreola* Pall.) в Западной Сибири на озере Чаны.

Характерной стацией обитания указанных видов птиц являются заросли тростника (*Phragmites communis*) и рогоза (*Typha*), где в большом количестве обитают наземные моллюски рода *Succinea* — промежуточные хозяева этих сосальщиков. В названии вида — *L. phragmitophila* и подчеркивается особенность нахождения паразитов у птиц, обитающих в тростниках. В табл. 1 приводятся материалы, которыми мы располагали при описании вида.

Зараженными оказались как взрослые, так и молодые птицы. Местом локализации паразита чаще была задняя кишка, реже клоака, фабрициева сумка и мочеточники.

Описание вида (по 124 экз.). Форма тела обычно удлинено-овальная, несколько сужающаяся к заднему концу. Наибольшая ширина червя находится на уровне брюшной присоски. Размеры тела червей из усатой синицы $1,15-1,45 \times 0,42-0,62$ мм, из дроздовидной камышевки $1,65-2,1 \times 0,61-0,1$ мм и из трясогузок $1,5-2,1 \times 0,75-0,9$ мм. Величина ротовой присоски всегда несколько превышает величину брюшной (при размерах ротовой присоски $0,3-0,32 \times 0,28-0,37$ мм брюшная присоска достигает $0,21-0,3 \times 0,21-0,29$ мм). Центр брюшной присоски находится приблизительно в середине тела. Желточники проходят по наружной стороне кишечных ветвей, доходя в переднем конце тела до заднего края ротовой присоски, а в заднем заходят за концы ветвей кишечника, окружая в этом месте последние со всех сто-

Таблица 1

Степень заражения птиц *Leucochloridium phragmitophyla*

Птица	Число обследованных птиц	Число зараженных птиц	Процент заражения	Интенсивность заражения		Общее число найденных червей
				минимальн.	максимальн.	
Усатая синица	12	6	50	1	49	76
Дроздовидная камышевка	13	4	30,8	3	14	26
Белая трясогузка	30	1	3,3	—	11	11
Желтая трясогузка	100	2	2	6	7	13
Желтоголовая трясогузка	5	1	20	—	15	15
Всего	160	14	—	—	—	141

рон. Половые железы, находящиеся позади брюшной присоски, расположены треугольником, т. е. яичник всегда несколько сдвинут в сторону от линии расположения семенников. Матка вся заключена в межкишечном пространстве, и только в случае сильного переполнения яйцами ее отдельные петли могут переходить границы кишечной развилки, однако, последняя и в этих случаях чаще бывает заметна (рис. 1). Яйца в длину достигают 0,026—0,03 мм.

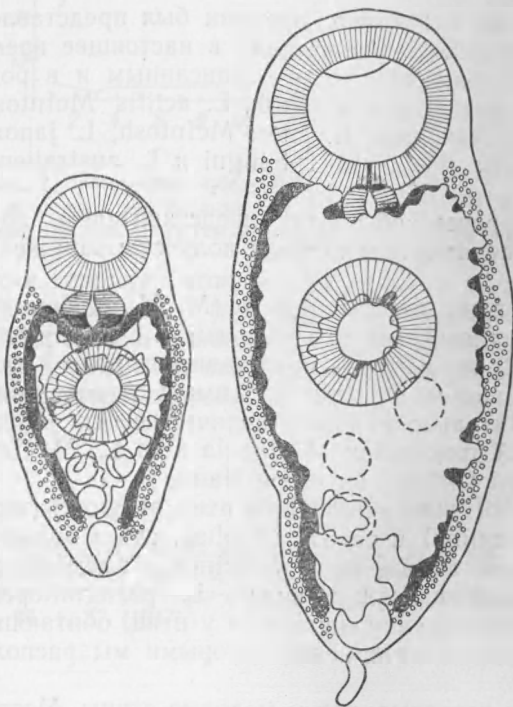


Рис. 1. *Leucochloridium phragmitophila* nov. sp.

присоски. По этому признаку, а также по расположению половых желез на одной линии и коротким, не достигающим конца кишечника желточником отличается от нашего вида и *L. macrostomum*. От *L. holostomum* новый вид отличается величиной и формой тела и протяжением желточников, которые у нашего вида заходят, а у *L. holostomum*, как и у *L. macrostomum*, не доходят до конца ветвей кишечника.

Зоологический институт
Академии наук СССР

Поступило
28 IX 1950

ЦИТИРОВАННАЯ ЛИТЕРАТУРА

¹ К. И. Скрябин, Трематоды животных и человека, 2, Изд. АН СССР, 1948.