

ПАРАЗИТОЛОГИЯ

Е. С. КИРЬЯНОВА

**ВОЛОСАТИК DIGORDIUS (PART. PARAGORDIUS) EXCAVATUS
SP. NOV. ИЗ НИЖНЕГО ПЯНДЖА (ТАДЖИКИСТАН)**

(Представлено академиком Е. Н. Павловским 4 VII 1950)

Волосатики из рода *Digordius* неоднократно отмечались в литературе в качестве ложнопаразитов человека и домашних животных. Известен также случай извлечения живой самки *Digordius esavianus* (Cavalho, 1942) из уретры девочки в Бразилии, причем пациентка испытывала острые боли. Биологической особенностью волосатиков из рода *Digordius* является то обстоятельство, что они чаще всего встречаются в глубоководных водоемах: озерах, прудах и реках, чем обеспечивается их контакт с человеком при купании. Вот почему нахождение описываемого нового вида волосатика из этого рода в реке Пяндж представляет большой интерес.

Digordius (part. *Paragordius*) *excavatus* sp. nov.
(рис. 1)

1 самец: 105 мм × 0,35 мм.

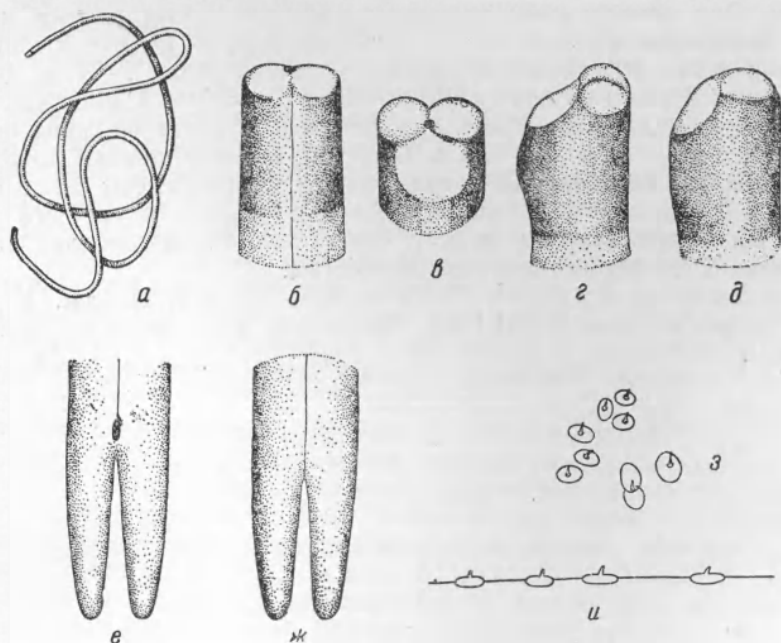


Рис. 1. Волосатик *Digordius excavatus* sp. nov. из Нижнего Пянджа. а — общий вид тела самца, б — его голова с брюшной стороны, в — то же со спинной стороны, г, д — голова сбоку, е — задний конец тела самца с брюшной стороны, ж — то же со спинной стороны, з — ареолы кутикулы (вид с поверхности), и — ареолы кутикулы (вид сбоку)

Тело цилиндрическое, очень немного суженное к голове и к хвосту. Кутикула светлокоричневого цвета на всем протяжении. Самый кончик головы белый с широким черно-коричневым шейным кольцом, диаметр которого равен 308, а высота 385 μ . Ротовое отверстие сильно смещено на брюшную сторону и расположено между двумя боковыми лопастями головы. Ширина головы по диаметру, проведенному между двумя боковыми лопастями через ротовое отверстие, равна 220 μ . Спинная лопасть широкая, мало выпуклая, но не совсем уплощенная, как у большинства других видов рода *Digordius*. Вершина ее сильно заходит на спинную сторону, вследствие чего передний край шейного кольца имеет очень неровные, изрезанные контуры (см. рис. 1 а, г, д). Ширина спинной лопасти головы в ее средней части около 200 μ , высота заметно больше. Однако измерить ее довольно трудно, так как границы между всеми тремя лопастями головы выражены недостаточно четко. Боковые лопасти головы бугрообразные высотой около 100 μ ; граница между ними и шейным кольцом, если рассматривать ее с брюшной стороны, выражена в виде относительно ровной линии (рис. 1, б). Тонкая брюшная линия обозначена отчетливо, спинная линия слабо заметна. В области брюшной линии кутикула лишена ареол на протяжении полоски шириной около 50 μ . Диаметр тела в месте разветвления хвостовой вилки равен 308 μ . Длина ветвей хвостовой вилки, при рассмотрении их со спинной стороны, достигает 440, ширина у основания 176, а в средней части 165 μ . При рассмотрении с брюшной стороны, ветви хвостовой вилки представляются несколько длиннее и уже, достигая в длину 480, а в ширину 132 μ . Вооружение в области хвостовой вилки отсутствует. Отверстие клоаки овальное, величиной 55 \times 20 μ . Расстояние от клоаки до основания хвостовой вилки около 40 μ .

Ареолы кутикулы маленькие, светлые не особенно густо сидящие. Различаются три сорта ареол. Первые, наиболее мелкие, неправильно округлые ареолы имеют в высоту около 3 μ , а в диаметре около 3—4 μ . Они расположены неправильными короткими рядами и группами, поперечно длинной оси тела волосатика. В центре ареолы первого сорта несут небольшие шипики высотой около 2—3 μ . В межареолярных бороздках между ними также встречаются многочисленные аналогичные мелкие шипики. Ареолы второго сорта подобны первым, но крупнее их — около 5—6 μ в диаметре, и несут шипики до 6 μ высотой. Парные бентовидные ареолы третьего сорта имеют около 6—8 μ в длину и около 6 μ в ширину. Ареолы второго и третьего сортов расположены среди ареол первого сорта, встречаясь довольно часто.

Самка и хозяин волосатика неизвестны.

Место нахождения: Таджикистан, Нижний Пяндж. У берега в р. Пяндж. Найден 9 VIII 1943. Коллекция Зоологического института АН СССР.

Зоологический институт
Академии наук СССР

Поступило
23 VI 1950