

Л. Л. МИЩЕНКО

НОВЫЕ ВИДЫ САРАНЧЕВЫХ (SALTATORIA — ORTHOPTERA,
ACRIDIDAE) ИЗ СРЕДНЕЙ АЗИИ И КАШМИРА

(Представлено академиком Е. Н. Павловским 6 III 1950)

В коллекции Зоологического института Академии наук СССР, в котором хранятся и типы новоописываемых видов и подвидов, я обнаружил 15 новых видов и 1 подвид высокогорных родов *Parasconophyma* Uv. и *Conophyma* Zub.; их описания я и привожу ниже.

Parasconophyma kashmiricum Mistshenko sp. nov. (рис. 1, 1). Похож на *P. peralensis* (Walk.), отличаясь короткими усиками ♀, не достигающими заднего края переднеспинки; едва выемчатым задним краем боковых лопастей переднеспинки ♀; толстыми задними бедрами ♀, длина бедра в 3,2 раза больше его наибольшей ширины; и яйцекладом ♀, верхний наружный край верхних створок и нижний наружный край нижних створок ясной выемкой. Длина тела ♀ 19,7; заднего бедра ♀ 10,4 мм. Кашмир, верхнее течение р. Чанаб, 1910, 1 ♀ (тип) (Трубецкой).

Conophyma kashmiricum Mistshenko sp. nov. (рис. 1, 2). Близок к *C. mitchelli* Uv., отличаясь от него большой сильно выдающейся вперед головой ♀; узким теменем ♀, его ширина между глазами в 2 раза больше ширины лобного ребра между усиками; стройными задними бедрами ♀, длина бедра в 4 раза больше его наибольшей ширины; широким среднегрудным промежутком ♀, его наименьшая ширина в 2,5 раза больше его длины. Самец неизвестен. Длина тела ♀ 19—21; заднего бедра 11—12,1 мм. Кашмир, пер. Кордонг, 29 VII 1912, 1 ♀ (тип) (Якобсон); Хинжу в Ладаке, 7 VII 1910, 1 ♀ (Трубецкой).

Conophyma indicum Mistshenko sp. nov. (рис. 1, 3). Отличается от *C. semenovi* Zub. и *C. jakovlevi* B.-Bienko светлым срединным килем брюшка обонх полов, закругленными лопастинками последнего тергита брюшка ♂ и широко закругленными не выдающимися в стороны задними углами анальной пластинки ♂. Длина тела ♂ 13—15,7, ♀ 19,7; заднего бедра ♂ 8,4—9,8, ♀ 10,4 мм. Кашмир, р. Суру, приток в верховьях Инда, 6 VIII 1910, 3 ♂ (включая тип), 1 ♀ (Трубецкой).

Conophyma egregium Mistshenko sp. nov. (рис. 1, 4). Похож на *C. bogojavlenskii* Tarb., отличаясь от него большими лопастинками последнего тергита брюшка ♂, достигающими $\frac{1}{3}$ длины почти квадратной анальной пластинки, и большими, далеко заходящими за вершину анальной пластинки, церками ♂. Длина тела ♂ 15,5, ♀ 21,5—23,5; заднего бедра ♂ 9,3, ♀ 11,2—11,3 мм. Туркестанский хребет, ледник Щуровского, 3 VIII 1912, 1 ♂ (тип), 4 ♀ (Таганцев).

Conophyma armatum Mistshenko sp. nov. (рис. 1, 5). Принадлежит к группе видов, близких к *C. bogojavlenskii* Tarb., отличаясь от него, как и *C. nigrescens* Mistshenko sp. nov., большими лопастинками последнего тергита брюшка ♂, достигающими $\frac{1}{3}$ длины анальной пластинки. Наиболее же близок к *C. nigrescens* Mistshenko sp. nov., но

хорошо отличается от него бурой окраской тела ♂, закругленными на вершине лопастиками последнего tergита брюшка; анальной пластинкой ♂, вооруженной ясными зубцами у середины ее боковых краев; длинными загнутыми внутрь церками ♂ и заостренной оттянутой вершиной генитальной пластинки ♂. Длина тела ♂ 15,2, ♀ 18,3; заднего бедра ♂ 8,9, ♀ 9,6 мм. Южный склон Гиссарского хр., Ходжа-оби-гарм, 12 IX 1943, 1 ♂ (тип), 1 ♀ (Кириченко и Кирьянова).

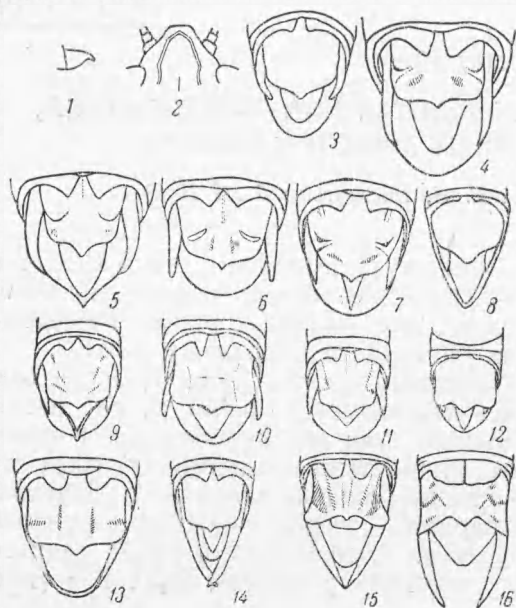


Рис. 1. 1 — *Paraconophyma kashmiricum* Mistshenko sp. nov., нижняя створка яйцеклада ♀ сбоку; 2 — *Conophyma kashmiricum* Mistshenko sp. nov., темя ♀ сверху; 3—16 — вершина брюшка ♂ сверху; 3 — *C. indicum* Mistshenko sp. nov.; 4 — *C. egregium* Mistshenko sp. nov.; 5 — *C. armatum* Mistshenko sp. nov.; 6 — *C. nigrescens* Mistshenko sp. nov.; 7 — *C. tumidum* Mistshenko sp. nov.; 8 — *C. dumale* Mistshenko sp. nov.; 9 — *C. argutum* Mistshenko sp. nov.; 10 — *C. validum* Mistshenko sp. nov.; 11 — *C. geminum* Mistshenko sp. nov.; 12 — *C. uvarovi vicinum* Mistshenko subsp. nov.; 13 — *C. darvazicum* Mistshenko sp. nov.; 14 — *C. turcomanum* Mistshenko sp. nov.; 15 — *C. excellens* Mistshenko sp. nov.; 16 — *C. lobulatum* Mistshenko sp. nov.

тар, 16 VII 1911, 2 ♂ (включая тип), 1 ♀ (Гольбек).

Conophyma dumale Mistshenko sp. nov. (рис. 1, 8). Близок к *C. olsufjevi* Mistsh., отличаясь от него переднеспинкой ♂, резко пересеченной только одной задней поперечной бороздкой, две передние бороздки едва намеченные, и широко закругленными задними углами анальной пластинки ♂. Длина тела ♂ 15,8—17,1, ♀ 19,5—26,1; заднего бедра ♂ 9,5—10,1, ♀ 10,9—11,6 мм. Южный склон Гиссарского хр., ур. Руй-дашт, 22 VII—4 IX 1937, 2 ♂ (включая тип), 5 ♀ (Павловский и Гуссаковский).

Conophyma argutum Mistshenko sp. nov. (рис. 1, 9). Близок к *C. pylnovi* Uv. и *C. validum* Mistshenko sp. nov., резко отличаясь от них обоих соприкасающимися у основания лопастиками последнего tergита брюшка ♂ и заостренной оттянутой вершиной генитальной пластинки ♂. Длина тела ♂ 13,8; заднего бедра ♂ 8,2 мм. Дарвазский хр., пер. Пошхарв, 24 VII 1913, 1 ♂ (тип) (Гольбек).

Conophyma nigrescens Mistshenko sp. nov. (рис. 1, 6). Наиболее близок к *C. armatum* Mistshenko sp. nov., отличаясь от него черной окраской тела ♂, заостренными лопастиками последнего tergита брюшка ♂, присутствием валиков у середины боковых краев анальной пластинки ♂, прямыми короткими церками ♂ и закругленной вершиной генитальной пластинки ♂. Длина тела ♂ 13,5—14,9, ♀ 15,5—20,2; заднего бедра ♂ 8,4—8,7, ♀ 10—10,8 мм. Каратегинский хр., горы Кабуд-крым, 9 км на С от Гарма, 3 X 1935, 7 ♂ (включая тип), 8 ♀ (Иванов).

Conophyma tumidum Mistshenko sp. nov. (рис. 1, 7). Относится к группе видов, близких к *C. bogojavlenskii* Tarb., отличаясь от всех их вздутой с боков переднеспинкой ♂, пересеченной только одной задней поперечной бороздкой, две передние бороздки отсутствующие или едва намеченные. Длина тела ♂ 15,5—15,8, ♀ 18,5; заднего бедра ♂ 9,8—10,1, ♀ 11,4 мм. Хр. Петра I, пер. Гордани-каф-

Conophyma validum Mistshenko sp. nov. (рис. 1, 10). Похож на *C. argutum* Mistshenko sp. nov. и на *C. pylnovi* Uv., хорошо отличаюсь от них обоих желтыми задними голеньями ♂ и ясно расширенной у вершины анальной пластинкой ♂. Длина тела ♂ 14,2—15, ♀ 18,4; заднего бедра ♂ 8,3—9, ♀ 10,3 мм. Дарвазский хр., пер. Висхарви-боле, 18 VII 1913, 4 ♂ (включая тип), 1 ♀ (Гольбек).

Conophyma geminum Mistshenko sp. nov. (рис. 1, 11). Близок к *C. simile* Zub. и к *C. berezhkovi* B.-Bienko, хорошо отличаюсь от них обоих переднеспинкой ♂, верхняя сторона которой со светлыми боковыми полосами, и суженной к вершине анальной пластинкой ♂. Длина тела ♂ 13,2, ♀ 17,6—19,8; заднего бедра ♂ 7,5, ♀ 9,4—9,7 мм. Дарвазский хр., пер. Гушхон, 26 VII 1913, 1 ♂ (тип), 2 ♀ (Гольбек).

Conophyma uvarovi vicinum Mistshenko subsp. nov. (рис. 1, 12). Отличается от типичного *C. uvarovi* Sem. узким теменем ♂, ширина которого между глазами едва больше ширины лобного ребра между усиками; верхней стороной переднеспинки ♂ со светлыми боковыми полосами и умеренно широким среднегрудным промежутком, его наименьшая ширина в 1,5 раза больше его длины. Длина тела ♂ 11,8—12,4, ♀ 18,4—19,1; заднего бедра ♂ 7,1—7,2, ♀ 8—8,5 мм. Хр. Копетдаг: г. Чапан, 16 VIII 1935, 1 ♂ (тип), 1 ♀; г. Шах-шах, 15 VIII 1935, 1 ♂, 2 ♀ (Арнольди).

Conophyma darvazicum Mistshenko sp. nov. (рис. 1, 13). Близок к *C. imповi* B.-Bienko, резко отличаюсь от него большими закругленными широко расставленными лопастиками последнего тергита брюшка ♂, достигающими $\frac{1}{5}$ — $\frac{1}{4}$ длины гладкой анальной пластинки; конусовидными заостренными церками ♂ и красными задними голеньями обоих полов. Длина тела ♂ 13,5—15,8, ♀ 16,5—19,5; заднего бедра ♂ 8,7—10,1, ♀ 10—11 мм. Дарвазский хр., пер. Сары-зах-бурси, 4—5 VII 1913, 53 ♂ (включая тип), 45 ♀ (Гольбек).

Conophyma turcomanum Mistshenko sp. nov. (рис. 1, 14). Наиболее близок к *C. tarbinskii* Mir., отличаюсь присутствием хорошо развитых треугольных заостренных лопастинок на последнем тергите брюшка ♂ и суженной к вершине анальной пластинкой ♂. Длина тела ♂ 11—11,2, ♀ 15—15,1; заднего бедра ♂ 6,6—6,8, ♀ 7,6—8,1 мм. Хр. Копетдаг, Хейрабад, 24 VI 1927, 2 ♂ (включая тип), 5 ♀ (Умнов).

Conophyma excellens Mistshenko sp. nov. (рис. 1, 15). Относится, как и *C. lobulatum* Mistshenko sp. nov., к группе *C. tarbinskii* Mir. — *C. ikonnikov* Uv., но оба они резко отличаются от всех видов рода слабо развитым срединным выступом на заднем крае анальной пластинки ♂, который менее выдается вперед, чем ее задние углы. Наиболее же близок к *C. lobulatum* Mistshenko sp. nov., отличаюсь ясно расставленными лопастиками последнего тергита брюшка ♂, выемчатыми боковыми краями анальной пластинки ♂, с закругленными задними углами и присутствием резкого зубца на наружном нижнем крае нижних створок яйцеклада ♀. Длина тела ♂ 15,3—16,4, ♀ 18,1; заднего бедра ♂ 9,6—10, ♀ 10,3 мм. Хр. Петра I, киш. Дамоу у пер. Камчирак, 25 VI 1911, 1 ♂ (тип) (Гольбек); Гармская обл., 15 VI 1929, 1 ♂, 1 ♀ (Кузин).

Conophyma lobulatum Mistshenko sp. nov. (рис. 1, 16). Близок к *C. excellens* Mistshenko sp. nov., отличаюсь соприкасающимися очень большими лопастиками последнего тергита брюшка ♂, прямыми боковыми краями анальной пластинки ♂, с заостренными задними углами и почти гладким наружным краем нижних створок яйцеклада ♀. Длина тела ♂ 15,9—16,1, ♀ 18,5—20; заднего бедра ♂ 9,5—9,6, ♀ 10,5—11,2 мм. Хр. Петра I, плато Зери-замин, 12 VII 1911, 2 ♂ (включая тип), 2 ♀ (Гольбек).