

ПАЛЕОНТОЛОГИЯ

К. А. КАБАНОВ

**ВЕРХНЕМЕЛОВЫЕ БЕЛЕМНИТЫ РОДА BELEMNITELLA
ИЗ УЛЬЯНОВСКОЙ ОБЛАСТИ**

(Представлено академиком В. А. Обручевым 2 III 1950)

Белемниты рода *Belemnitella* из верхнемеловых отложений Советского Союза подробно описаны акад. А. Д. Архангельским.

Описывая отдельные виды белемнителл, встреченных в различных местностях СССР, он указывает послыжное распределение в верхнемеловой толще и места находок. Лишь для вновь устанавливаемых видов *B. curta*, *B. mirabilis*, *B. conica* А. Д. Архангельский дает только предположительные указания геологического возраста слоев, из которых они происходят, указывая при этом, что первые два вида обнаружены Н. Н. Тихоновичем в местностях, расположенных восточнее р. Урала.

При изучении верхнемеловых отложений Ульяновской обл. было обнаружено присутствие разнообразных видов рода *Belemnitella*. При этом удалось точно установить геологический возраст видов *B. mirabilis* и *B. curta*.

Первый вид (*B. mirabilis*) встречен в обнажении нижнего сенона в 2 км севернее Ульяновска. Точный горизонт пребывания ульяновского образца — зона *Inoceramus pachti*. Как и в местонахождении на р. Гублейке Уральской обл., где этот вид был найден впервые в ульяновском местонахождении, спутниками *B. mirabilis* являются *Actinoceramus verus* var. *fragilis* Arch. и *B. praecursor* Stolley. Все основные признаки нашего экземпляра вполне совпадают с описанием, сделанным А. Д. Архангельским, за исключением глубины альвеолы, которая в ульяновском образце несколько меньше и равна приблизительно $\frac{1}{6}$ длины ростра. Образец хорошей сохранности. При общем облике, весьма сходном с *A. propinquus* Moberg, особенно со спинной стороны, он имеет на брюшной стороне щель, характерную для рода *Belemnitella*.

B. curta, найденная Н. Н. Тихоновичем в верховьях Каин-Сая Тургайской обл., весьма предположительно отнесена А. Д. Архангельским к верхнему сенону.

Экземпляр этого вида обнаружен нами вблизи с. Шиловки Сенгилеевского района Ульяновской обл. в верхах ларцеолатовой зоны маастрихта, содержащих массовое скопление роствов вида *B. lanceolata* Schloth. Описание внешнего вида, сделанное А. Д. Архангельским, а также приведенные им цифровые данные полностью совпадают с таковыми у шиловского образца. Сохранность образца исключительно хорошая. На поверхности ростра имеются ярко выраженные отпечатки кровеносных сосудов.

Нахождение указанных двух видов в Ульяновской обл. свидетельствует о присутствии их в Европейской части СССР, значительно западнее границы, упомянутой А. Д. Архангельским.

В шиловском местонахождении встречены также образцы *B. americana* Morton. Этот вид найден в единичных экземплярах совместно с большим количеством ростров *B. lanceolata* Schloth. и ее вариаций. Вышележащие слои верхнего мела, залегающие над ланцеолятовой зоной маастрихта, в данном пункте отсутствуют, поэтому не представляется возможности проследить содержание более значительного количества ростров *B. americana* в раздельном от *B. lanceolata* пребывании.

О нахождении *B. americana* в Ульяновской обл. имеется также сообщение геолога В. Н. Кулаковой, которая обнаружила его западнее Волги.

Кроме видов из рода *Belemnitella*, описанных А. Д. Архангельским, около с. Шиловки Сенгилеевского района Ульяновской обл. найдены белемнителлы, имеющие особые отличительные признаки и являющиеся, повидимому, новыми видами. Привожу описание двух из них.

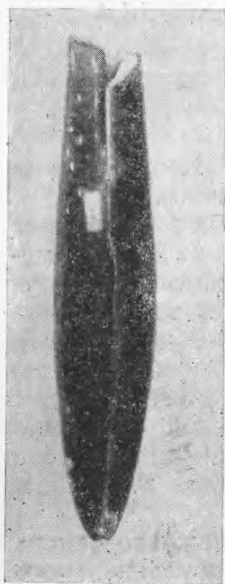


Рис. 1. *Belemnitella ulianovskensis* sp. nov., вид с брюшной стороны. Голотип № 1294; 7:8

Belemnitella ulianovskensis nov. sp.
(рис. 1) (голотип № 1294)

Форма ростра ланцетовидная. Ростр короткий, наиболее расширенный в боковом направлении на середине его длины. Сужение идет от середины к обоим концам, причем заметнее к заднему концу, где наблюдается постепенное заострение. Брюшная сторона уплощена слегка. На спинной стороне между дорзо-латеральными бороздами имеется значительное горбовидное вздутие, идущее вдоль ростра в виде сужающегося кверху валика, достигающее наибольшей высоты в середине ростра и постепенно снижающееся к концам. Сечение ростра в средней части напоминает равнобедренный треугольник с закругленными углами. Вверху альвеолярной части дорзо-вентральный диаметр немного превышает боковой. Дорзо-латеральные борозды в верхней части широкие и неглубокие, ветвление их происходит на границе нижней части ростра. От них идет по всему ростру в косом направлении к брюшной стороне ряд ответвляющихся, ясно заметных бороздок —

отпечатков кровеносной системы, принимающих на конце ростра почти продольное направление. Латеральные борозды на одном экземпляре доходят до половины расстояния от верха, а на другом почти незаметны. Очертания сечения альвеолы яйцевидны. Глубина ее около одной трети ростра. В одном случае она немного превышает ее. Бороздка на спинной стороне внутри альвеолы отсутствует. Щель длинная, доходящая почти до конца альвеолы.

Измерения (в миллиметрах)

Длина ростра	79 (494)	71 (473)
Расстояние от вершины до места наибольшего бокового и дорзо-вентрального расширения	42 (263)	35 (223)
Боковой диаметр верхнего конца альвеолы	11 (69)	11,5 (77)
Дорзо-вентральный диаметр там же	12 (75)	12 (80)
Боковой и дорзо-вентральный диаметры на месте наибольшего расширения	16 (100)	15 (100)
Длина постальвеолярной части ростра	55 (344)	42 (280)
Расстояние от конца щели до острия	53 (331)	51 (340)

Описанный вид значительно отличается от известных форм данного слоя и установить его генетическую связь с другими видами верхнемеловых белемнитов трудно. Однако в строении альвеолы у него имеется большое сходство с *B. lanceolata*, а общие черты строения и очертание спинной стороны ростра приближают рассмотренный вид к белемнитам рода *Actinosamax*.

Местонахождение. Два экземпляра этого вида были найдены в разное время в окрестностях с. Шиловки Сенгилеевского района Ульяновской обл. в верхах маастрихта, содержащих скопление ростров *B. lanceolata* Schloth.

Belemnitella cylindrica sp. nov.
(рис. 2, а, б) (голотип № 942)

Форма ростра почти цилиндрическая, с незначительным боковым расширением в средней части ростра. Ростр короткий. Сужение его происходит круто на самом конце, последний смещен к спинной стороне. Осевая линия проходит центрально. Брюшная сторона очень незначительно уплощена. Сечение ростра почти круглое, с легким преобладанием бокового диаметра над спинно-брюшным в нижней половине ростра. Дорзо-латеральные борозды расположены под небольшим углом и идут почти параллельно; между ними имеется присущий белемнителлам невысокий валик. Вначале борозды широкие и неглубокие, ближе к середине они углубляются. Ветвление происходит почти на половине ростра; боковые ветвления выражены очень слабо. На двух экземплярах на брюшной стороне около щели заметна сетка отпечатков кровеносных сосудов. Очертание сечения альвеолы овальное или яйцевидное. Глубина ее большая, приближающаяся к половине длины ростра, а в данном случае равная ей. Щель короткая.

Очень существенная особенность этого вида — присутствие на вершинном конце брюшной стороны ростра короткой, но ясно выраженной бороздки, причем на двух из трех имеющихся целых образцах бороздка смещена слегка влево от окончания ростра при положении такового вершинным концом книзу. На третьем целом образце упомянутое смещение установить трудно, так как самый конец попорчен, но бороздка все же имеется. На двух образцах на месте, где находятся бороздки, внешний слой не нарушен, и поэтому их нельзя считать случайными царапинами, появившимися в результате механического разрушения, а определенное местонахождение их исключает прижизненное повреждение.

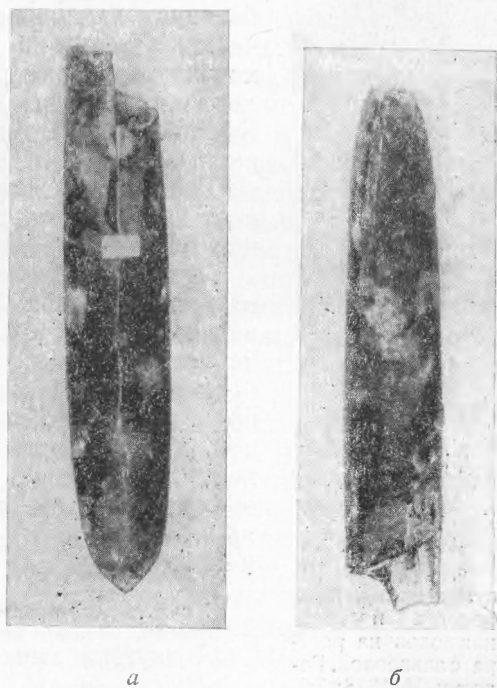


Рис. 2. *Belemnitella cylindrica* sp. nov., а — вид с брюшной стороны; б — вид с боковой стороны. Голотип № 942; 7:8

Измерения (в миллиметрах)

Длина ростра	82 (547)	79 (494)	77 (570)	75 (536)
Дорзо-вентральный диаметр верхнего края альвеолы	14,5 (97)	15,5 (97)	13 (96)	15 (107)
То же на $\frac{1}{4}$ длины от переднего конца ростра	15 (100)	16 (100)	13,5 (100)	14 (100)
То же на $\frac{1}{2}$ длины ростра	14 (93)	16 (100)	13,5 (100)	14 (100)
То же на $\frac{3}{4}$ длины от переднего конца ростра	13 (87)	15,5 (97)	12 (89)	14 (100)
Боковой диаметр верхнего края альвеолы	14 (93)	15 (94)	12 (89)	} продольная половина ростра
То же на $\frac{1}{4}$ длины от переднего конца ростра	15 (100)	15 (94)	12 (89)	
То же на $\frac{1}{2}$ длины ростра	16 (107)	17 (106)	14 (104)	
То же на $\frac{3}{4}$ длины от переднего конца ростра	15 (100)	16 (100)	13 (96)	
Длина постальвеолярной части	46 (307)	43 (269)	49 (363)	37 (264)
Длина от конца щели до острия	65 (433)	60 (375)	56 (415)	

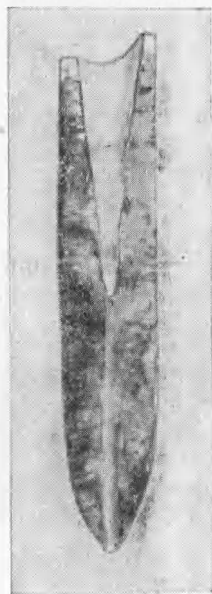


Рис. 3. *Belemnitella cylindrica* sp. nov., боковая продольная половина ростра с альвеолой. Голотип № 1378; 7:8

Этот вид резко отличается от других видов белемнителл. По форме ростра и присутствию на конце бороздки он приближается к белемнитам цилиндрической формы, с другой же стороны, он сохраняет характерную для рода *Belemnitella* брюшную щель, дорзо-латеральные борозды и валик между ними. Обращает на себя внимание большая глубина альвеолы.

Рассматриваемые виды очень редки. На несколько тысяч экземпляров *B. lanceolata* первый вид встречен в количестве 2 экз., а второй — 5.

Хотя в Ульяновской обл. и приходится наблюдать на рострах белемнителл очень разнообразные патологические отклонения, но они носят совершенно нестройный характер и часто сопровождаются беспорядочным нарушением кровеносной системы и признаками прижизненных механических повреждений. Устойчивость же основных признаков, в частности, выраженная в числовых данных у образцов описанных форм, дает уверенность в том, что они являются особыми видами, а не случайными отклонениями.

Ульяновский краеведческий музей

Поступило
25 II 1950

ЦИТИРОВАННАЯ ЛИТЕРАТУРА

¹ А. Д. Архангельский, Верхнемеловые отложения востока Европейской России, Материалы для геологии России, 25, 1912.