

Н. С. БОРХСЕНИУС

**НОВЫЙ ВИД ПАРНОЖЕЛЕЗИСТОГО ЧЕРВЕЦА ИЗ БРАЗИЛИИ  
(INSECTA, COCCOIDEA, ASTEROLECANIIDAE)**

(Представлено академиком Е. Н. Павловским 1 XII 1949)

Новый вид парножелезистого червеца (сем. Asterolecaniidae) описывается по материалам, собранным Е. А. Песоцкой на пальме, привезенной в Ленинград из Южной Америки в 1947 г.

*Asterolecanium  
longifilum* Borchsenius sp. nov.

Роговидная оболочка взрослой самки удлиненная с почти параллельными боковыми краями, плоская, желтовато-зеленого цвета, матовая, 2—2,5 мм длины и 0,9—1 мм ширины; край оболочки окаймлен длинными розоватыми нитями, длина нитей равна  $\frac{1}{2}$ — $\frac{2}{3}$  ширины оболочки, длина отдельных нитей достигает ширины оболочки.

Взрослая самка удлиненно-овальная, задний конец брюшка сужен (рис. 1, Б) и иногда вытянут сильнее, чем это показано на рис. 1, Б. Редуцированные усики очень малы, они с 3 короткими волосками (рис. 1, А). Ротовой аппарат обычного типа. Грудные дыхальца небольшие; склеротизованная пластинка узкая, слегка расширяется к внутреннему концу; около отверстия дыхалец находится от 7 до 12

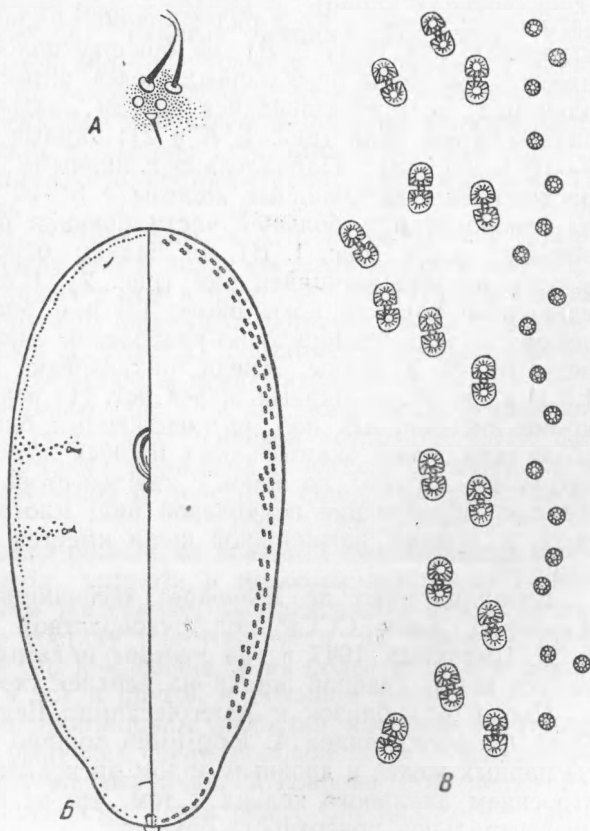


Рис. 1. *Asterolecanium longifilum* sp. nov., взрослая самка. А — усик, Б — самка, В — участок края тела, сразу позади задних грудных дыхалец

дисковидных пор 2,5  $\mu$  в диаметре; 24—27 таких же дисковидных пор образуют полосу от дыхалец к краю тела, эта полоса в ширину в начале

имеет 2—3 железы, у края тела 3—4. Анальное кольцо маленькое, около 18  $\mu$  в ширину, с 4 щетинками 36—39  $\mu$  длины; анальные дольки неразвиты, вершинная щетинка толстая, около 30  $\mu$  длины (рис. 2); между вершинными щетинками под щетинками анального кольца имеется 2 волоска 12  $\mu$  длины. Вдоль края тела на головогрудь и большей части брюшка

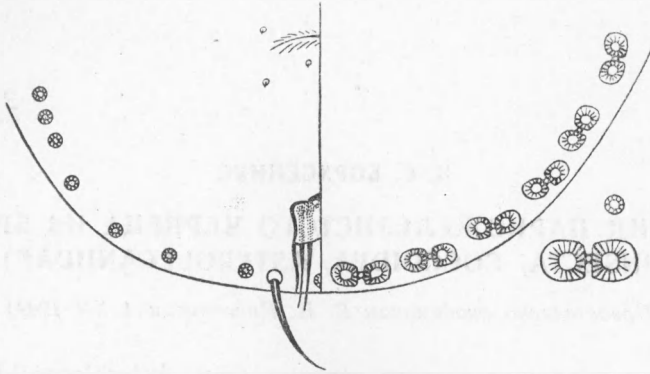


Рис. 2. *Asterolecanium longifilum* sp. nov., взрослая самка, задний конец брюшка

ка проходит полоса из 2 рядов крупных парных желез, отдельные железы утраивают ряд (рис. 1, В); на брюшке полоса прерывается на расстояние, равное длине 6—9 парных желез, затем парные железы собраны в один ряд, не прерывающийся позади анального отверстия, огибающий задний конец тела (рис. 1, В и 2); парные железы 16—18  $\mu$  длины и 9—10  $\mu$  ширины. Параллельно с парными железами вдоль края тела расположены дисковидные железы с 5—10 ячеек 4  $\mu$  в диаметре; на головогрудь и большей части брюшка они собраны в 1—2 неправильных ряда (рис. 1, В), на заднем отрезке брюшка они собраны в один непрерывающийся ряд (рис. 2). Вдоль края тела встречаются единичные круглые поры около 1,5  $\mu$  в диаметре. На дорзальной поверхности тела беспорядочно разбросаны многочисленные трубчатые железы 36—39  $\mu$  длины, среди них изредка встречаются круглые поры 1,5  $\mu$  в диаметре; парных желез нет. На вентральной поверхности тела, кроме дисковидных пор, расположенных близ дыхалец, имеются: 29—35 мелких темно окантованных парных желез 3  $\mu$  длины, собранных в две густые группы, по одной с каждой стороны хоботка; мелкие парные железы, образующие подкраевой ряд; многоячеистых желез нет. Впереди и позади вагинальной щели имеется по 3 волоска, 6  $\mu$  длины каждый.

Бразилия, Рио де Жанейро; экспедиция Ботанического института Академии наук СССР под руководством чл.-корр. АН СССР проф. Б. К. Шишкина, 1947 г.; на листьях пальмы (*Palmae*); самки располагаются вдоль главной жилки на верхней стороне листьев.

Новый вид близок к *Asterolecanium flagellariae* Russ. и *A. sabalis* Russ. От обоих видов *A. longifilum* хорошо отличается наличием полосы парных желез и двойным рядом дисковидных желез вдоль края тела, строением анального кольца и тем, что не имеет многоячеистых желез на вентральной поверхности брюшка.

Зоологический институт  
Академии наук СССР

Поступило  
4 XI 1949