

Рис. 2. Серный отпечаток с поперечного разреза пробы стали

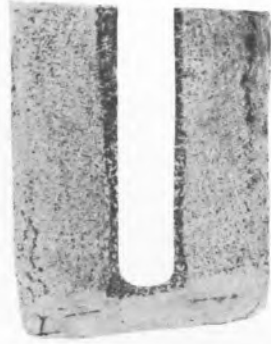


Рис. 3. Серный отпечаток с продольного осевого разреза пробы стали

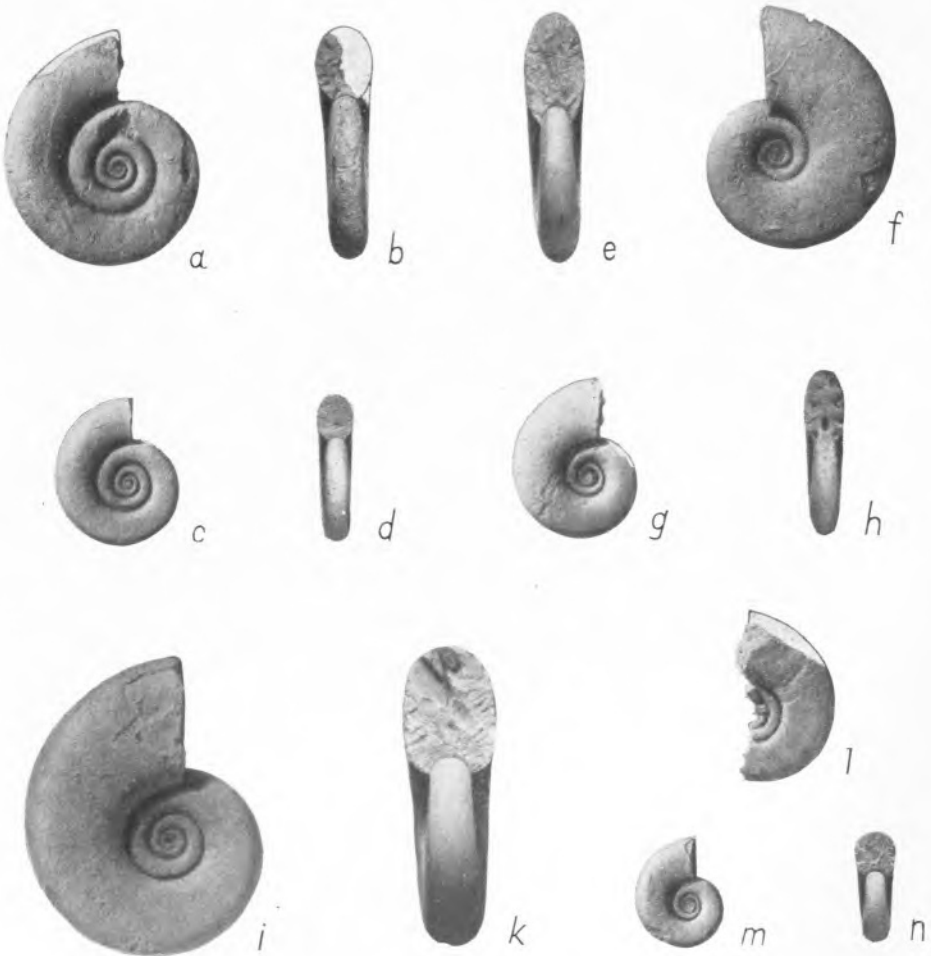


Рис. 1. *a—d—Rhipaeocanites librovitchi* gen. et sp. nov.: *a, b* — голотип № 455/1; *c, d* — паратип № 455/2; *e—h—Dombarocanites chancharensis* gen. et sp. nov.: *e, f* — паратип № 455/13; *g, h* — голотип № 455/12; *i, n—Praedaraelites aktubensis* sp. nov.: *i, k* — голотип № 455/93; *l* — паратип № 455/94; *m, n* — паратип № 455/95. Актюбинская обл., р. Домбар. Размеры натуральные

В. Е. РУЖЕНЦЕВ

**НЕКОТОРЫЕ НОВЫЕ НАМЮРСКИЕ АММОНИТЫ
ИЗ АКТЮБИНСКОЙ ОБЛАСТИ**

(Представлено академиком В. А. Обручевым 13 V 1949)

В Актюбинской обл. в бассейне р. Жаксы-Каргалы известно богатое местонахождение аммонитов, относящихся к основанию намюрского яруса. Оно расположено на вершине горы, севернее того места, где р. Домбар пересекает полосу намюрских известняков. В собранной мною коллекции находятся интересные представители надсемейства Prolescanitidea, краткое описание которых дано ниже.

Род RHIPAEOSANITES gen. nov.

Диагноз. Раковина дискоидальная, совершенно эволютная с широким умбо и продольно-эллиптическим поперечным сечением оборотов. Лопастная линия состоит, кроме сифонной и антисифонной лопасти, из четырех боковых и зачаточной умбональной, расположенной на умбональном шве. Внутренних боковых лопастей нет. Сифонная лопасть длинная, с боковыми выступами. Первая боковая — короткая, но широкая.

Типичный вид — *Rhipaeosanites librovitchi* gen. et sp. nov.

Сравнение. Новый род отличается от *Merocanites* совершенно иным очертанием лопастной линии и наличием зачаточной пятой лопасти, от *Prolescanites* — существенно иным очертанием наружной части лопастной линии и отсутствием внутренней боковой лопасти. Особенно обращает на себя внимание тот факт, что у *Rhipaeosanites* первая боковая лопасть широкая, в основании округленная, а у *Prolescanites* — значительно более узкая, в основании приостренная. По форме раковины *Rhipaeosanites* близок к другим представителям сем. *Prolescanitidae*, по типу развития лопастной линии несколько напоминает простейших представителей сем. *Daraelitidae*. Филогенетически этот род представляет особую ветвь сем. *Prolescanitidae*, связанную, повидому, с родом *Merocanites*.

Rhipaeosanites librovitchi sp. nov.

Голотип — ПИН № 455/1; паратипы — №№ 455/2—4.

Форма (рис. 1, *a—d*). Раковина плоско-дискоидальная, совершенно эволютная, с медленно возрастающими оборотами продольно-эллиптического сечения. Умбо весьма широкое. Поверхность раковины гладкая.

Размеры	Д	В	Ш	Ду	В/Д	Ш/Д	Ду/Д
№ 455/1	31,0	9,5	7,6	14,5	0,31	0,25	0,47
№ 455/2	20,0	6,0	5,0	9,0	0,30	0,25	0,45

Лопастная линия (рис. 2, *a*). Сифонная лопасть длинная узкая, с боковыми выступами. Первая боковая лопасть широкая, в основании приплюснуто-округленная, несколько изогнутая в сторону сифона; ее основание находится на одном уровне с широкой частью сифонной лопасти. Вторая боковая лопасть более узкая и симметричная. Всех боковых лопастей четыре; кроме того, одна зачаточная лопасть расположена на умбональном шве. На внутренней стороне развита только антисифонная лопасть.

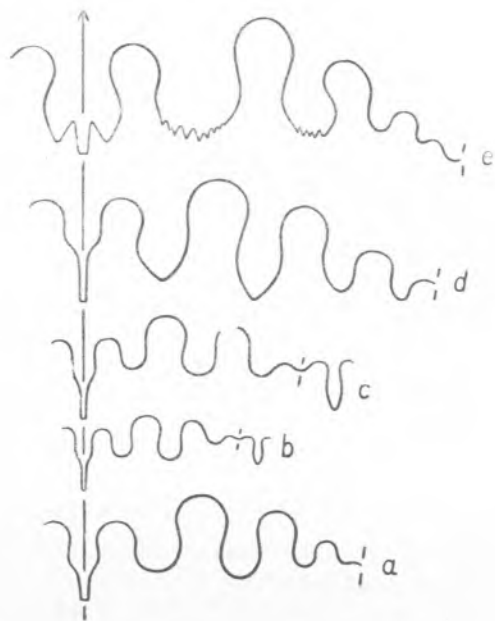


Рис. 2. Лопастные линии: *a* — *Rhipaeosanites librovitchi* gen. et sp. nov. № 455/4 при $V = 7,0$ мм и $Ш = 4,8$ мм ($\times 5$); *b* — *Dombarocanites chancharensis* gen. et sp. nov.: № 455/14 при $V = 1,8$ мм ($\times 10$); *c* — тот же экземпляр при $V = 2,4$ мм и $Ш = 2,2$ мм ($\times 10$); *d* — то же; № 455/12 при $V = 8,5$ мм и $Ш = 5,0$ мм ($\times 5$); *e* — *Praedaraelites aktubensis* sp. nov.; № 455/94 при $V = 7,3$ и $Ш = 6,7$ ($\times 5$)

Перегородка (рис. 3, *a*). Исследование перегородки показало отсутствие самостоятельной внутренней боковой лопасти; однако умбональная лопасть значительной своей частью переходит на внутреннюю сторону раковины.

Сравнение. *Rhipaeosanites librovitchi* с наиболее близкими формами дано при описании рода.

Местонахождение. 11 экз. найдены по правую сторону р. Домбар, немного севернее того места, где она пересекает полосу намюрских пород.

Род DOMBAROCANITES gen. nov.

Диагноз. Раковина дискоидальная, эволютная, с довольно широким умбо и продольно-эллиптическим поперечным сечением оборотов. Лопастная линия состоит, кроме сифонной и антисифонной лопасти, из четырех наружных боковых и одной внутренней боковой. Сифонная лопасть короткая, но с длинным отростком. Первая боковая — значительно длиннее широкой части сифонной лопасти.

Типичный вид. *Dombarocanites chancharensis* sp. nov.

Сравнение. Новый род имеет такое же количество лопастей, как *Prolescanites*, но отличается от последнего совершенно иным очертанием сифонной лопасти. У всех *Prolescanites* сифонная лопасть имеет такую же длину, как и первая боковая, у *Dombarocanites* ее широкая часть расположена значительно выше основания первой боковой лопасти. Филогенетически этот род представляет особую ветвь сем. *Prolescanitidae*, связанную, повидимому, непосредственно с родом *Prolescanites*.

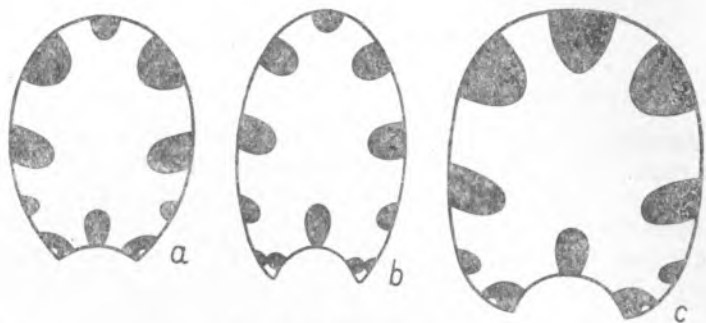


Рис. 3. Перегородки: *a* — *Rhipaeocanites librovitchi* gen. et sp. nov.: № 455/4 ($\times 5$); *b* — *Dombarocanites chancharensis* gen. et sp. nov.: № 455/12 ($\times 4$); *c* — *Praedaraelites aktubensis* sp. nov.: № 455/98 ($\times 4$)

*Dombarocanites chancharensis** sp. nov.

Голотип — ПИН № 455/12; паратипы — №№ 455/13, 14.

Форма (рис. 1, *e—h*). Раковина плоско-дискоидальная, довольно эволютная, с быстро возрастающими оборотами сильно вытянутого продольно-эллиптического сечения. Умбо средних размеров. Поверхность раковины гладкая.

Размеры	Д	В	Ш	Ду	В/Д	Ш/Д	Ду/Д
№ 455/13	33,0	15,4	8,1	8,5	0,47	0,25	0,26
№ 455/12	21,5	9,0	5,6	6,5	0,42	0,26	0,30

Лопастная линия. На рис. 2, *b, c* изображены лопастные линии юных экземпляров. Сифонная лопасть очень длинная, особенно за счет отростка. Первая боковая лопасть немного шире сифонной, внизу округленная; ее основание находится на одном уровне, если не выше, с широкой частью сифонной лопасти. Вторая боковая лопасть несколько больше предыдущей, но в общем той же формы. Третья боковая лопасть значительно меньших размеров. Четвертая зачаточная лопасть расположена на умбональном шве и частично переходит на внутреннюю сторону раковины. Антисифонная лопасть длинная, узкая, заостренная. На рис. 2, *d* изображена лопастная линия более поздней стадии онтогенеза. В этом случае сифонная лопасть значительно более широкая в верхней своей части, но с таким же длинным отростком. Первая боковая лопасть большая, несколько асимметричная; ее приостренное основание расположено гораздо ниже широкой части сифонной лопасти. Вторая боковая лопасть длиннее первой, в основании заостренная. Третья и четвертая лопасти несколько асимметричные, слегка изогнутые в сторону умбо, в основании округ-

* От аула Чанчар, расположенного на р. Домбар, вблизи местонахождения аммонитов.

ленные. Умбональной лопасти нет. На внутренней стороне развиты антисифонная и одна боковая лопасть.

Перегорodka (рис. 3, *b*). Внутренняя боковая лопасть связана с четвертой наружной боковой.

Сравнение. Возможно, что форма, кратко описанная Л. С. Либровичем под названием *Metacanites quinquelobus* (Kittle), принадлежит к этому новому виду. Во всяком случае, она, так же как и *D. chanchagensis*, отличается и формой раковины и очертанием лопастной линии (особенно сифонной лопасти) от названного западно-европейского вида.

Местонахождение. 81 экз. найден там же, где и *Rh. librovitchi*.

Род *PRAEDARAEELITES* Schindewolf, 1934

Praedaraelites aktubensis sp. nov.

Голотип — ПИН № 455/93, паратипы — №№ 455/94—98.

Форма (рис. 1, *i—n*). Раковина дискоидальная, эволютная, с быстро возрастающими оборотами субэллиптического сечения. Вентральная сторона правильно округленная. Боковые стороны почти плоские. Умбональные стенки довольно широкие, отлогие. Умбо средних размеров. Поверхность раковины гладкая.

Размеры	Д	В	Ш	Ду	В/Д	Ш/Д	Ду/Д
№ 455/93	40,0	16,8	12,7	12,4	0,42	0,32	0,31
№ 455/95	14,5	6,0	5,5	4,8	0,41	0,38	0,33

Лопастная линия (рис. 2, *e*). Сифонная лопасть широкая, трехзубчатая; ее боковые зубцы заостренные, а более длинный средний — прямоугольный. Первая боковая лопасть чуть шире сифонной; в основании она зазубрена. Вторая боковая лопасть значительно более узкая, асимметричная, сильно изогнутая в нижней части в сторону умбо; в основании она тоже зазубрена. Всех боковых лопастей четыре или пять, причем последняя переходит за умбональный шов. На внутренней стороне развита только антисифонная лопасть, соединенная широким седлом с умбональной лопастью.

Перегорodka. На рис. 3, *c* изображена перегородка экземпляра с пятью наружными боковыми лопастями. Взаимное расположение изгибов у него в общем такое же, как у рода *Rhipaeocanites*.

Сравнение. Все известные представители рода *Praedaraelites* описаны, к сожалению, недостаточно полно и тщательно. Особенно затрудняет сравнение то обстоятельство, что иностранные авторы дают очень неточное изображение лопастной линии. Тем не менее ясно, что уральский вид отличается от *P. culmiensis* (Hobold) и *P. sp. nov.* Schind. более сложной лопастной линией. Повидимому, он ближе стоит к *P. praecursor* (Fromaget) и *P. praecursor rugenaisicus* (Delérine), однако, по указанной выше причине, точное сравнение с этими формами невозможно.

Местонахождение. 26 экз. найдены там же, где и два других вида.

Палеонтологический институт
Академии наук СССР

Поступило
12 V 1949