

Н. С. БОРХСЕНИУС

**НОВЫЕ РОДЫ ЩИТОВОК ФАУНЫ СРЕДНЕЙ АЗИИ
(INSECTA, COCCOIDEA, DIASPIDIDAE)**

(Представлено академиком Е. Н. Павловским 17 XII 1948)

Новые роды щитовок (сем. Diaspididae) принадлежат трем различным в систематическом отношении группам — к трибам: Diaspidini, Odonaspidini и Aspidiotini, и, вероятно, имеют различное происхождение.

К трибе Diaspidini относятся три новых рода. Новый род *Naplaspis* gen. nov. (тип рода *Naplaspis calligoni* sp. nov.), распространенный в пустынях Туркмении, близок к средиземноморскому роду *Nilotaspis Farris*. Однако этот новый род хорошо отличается от последнего отсутствием долек и гребешков пигидия и формой тела самки. Второй новый род — *Artemisiaspis* gen. nov. (тип рода *Artemisiaspis artemisiae* sp. nov.), распространенный в Узбекистане и Таджикистане, благодаря наличию на обеих поверхностях пигидия самки почти равных по величине цилиндрических желез, весьма своеобразен и хорошо отличается от близких к нему родов типа *Chionaspis* Sign. Третий новый род — *Chlidaspis* gen. nov. (тип рода *Phenacaspis grunogum* Borchs.), распространенный в Узбекистане, Таджикистане, а также в южной Армении и Иране, филогенетически связан с группой родов восточно-азиатского происхождения, в частности он близок к роду *Phenacaspis Cooley and Skll.* Однако новый род *Chlidaspis*, благодаря отсутствию типичных краевых цилиндрических желез, хорошо отличается от рода *Phenacaspis Cooley and Skll.* и других родов, близких к последнему.

К трибе Odonaspidini относится один своеобразный новый род — *Arundaspis* gen. nov. (тип рода *Arundaspis secretus* sp. nov.), распространенный в южном Таджикистане.

К трибе Aspidiotini относится один новый, монотипический род — *Ephedraspis* gen. nov. (тип рода *Aspidiotus ephedrarum* Lindinger), единственный представитель которого широко распространен в средиземноморской подобласти Палеарктики. Новый род *Ephedraspis* близок к неарктическому роду *Chortinaspis Ferris*; он отличается от последнего тем, что имеет 3 пары долек пигидия вместо 2 и наличием группы трубчатых желез у основания первой вырезки пигидия.

NAPLASPIS BORCHSENIUS GEN. NOV.

Щиток самки удлинённый, белый; личиночных шкурок 2, обе последовательно выступают из головного конца щитка; щиток до 0,95 мм длины. Тело самки удлинённое; голова, переднегрудь и среднегрудь широко закруглены; среднегрудь самая широкая часть тела, от заднегрудки к концу пигидия тело самки постепенно суживается. Цилиндрические железы с двумя хитиновыми ободками, на пигидии они расположены ря-

дами; пигидий с 4 парами краевых желез, без долек, гребешков и циркумгенитальных желез.

Тип рода: *Naplaspis calligoni* sp. nov.

Naplaspis calligoni Borchsenius sp. nov. (рис. 1).

Щиток самки изогнут, 0,85—0,95 мм длины и 0,28—0,40 мм ширины. Тело самки (в препарате) до 0,6 мм длины и 0,4 мм ширины. По всей дорзальной поверхности тела расположены мелкие цилиндрические железы, они особенно многочисленны на груди и на первых четырех



Рис. 1. *Naplaspis calligoni* sp. nov., самка, пигидий

сегментах брюшка; край пигидия мелко зазубрен. Цилиндрические железы пигидия мельче краевых желез, расположены 3 рядами, с каждой стороны пигидия.

Туркмения (окрестности ст. Репетек, 1928, Архангельская; 1944, Борхсениус), на стволе и ветках джужгуна (*Calligonum* sp. sp.).

Artemisaspis Borchsenius gen. nov.

Щиток самки грушевидной формы, белый или сероватый; личиночных шкурок 2, обе последовательно выступают из более узкого — головного конца щитка; щиток до 1,2 мм длины. Тело самки удлинненное, головогрудь узкая, расширяется к брюшку, 1-й и 2-й сегменты брюшка — самая широкая часть тела. Цилиндрические железы с 2 хитиновыми ободками; на обеих поверхностях пигидия вдоль края брюшка. Пигидий с одной парой долек, без гребешков, краевых и циркумгенитальных желез.

Тип рода: *Artemisaspis artemisiae* sp. nov.

Artemisaspis artemisiae Borchsenius sp. nov. (рис. 2)

Щиток самки белый или сероватый, до 1,2 мм длины и 0,6—0,9 мм ширины. Самка темномалинового цвета. Пигидий широко закруглен; дольки пигидия крупные, вершина долек притуплена, наружный край долек с глубокой выемкой, у основания внутренними краями дольки сходятся. Цилиндрические железы на обеих поверхностях пигидия собраны в группы по краю тела и образуют неправильные, иногда двойные ряды.

Узбекистан (южные склоны Могол-тау), южный Таджикистан (Шаартузский район, 1944, Борхсениус); на стеблях *Artemisia*.

CHLIDASPIS BORCHSENIUS GEN. NOV.

Щиток самки грушевидной формы, белый; личиночных шкурок 2, обе последовательно выступают из более узкого — головного конца щитка;

щиток до 1,6 мм длины. Тело самки почти правильно овальной формы. По бокам груди и первых 3 сегментов брюшка находятся группы коротких щетинковидных гребешков и цилиндрических желез. Цилиндрические железы с 2 хитиновыми ободками. Пигидий с 2 или 3 парами долек; 1-я пара долек находится в глубоком пигидиальном углублении,

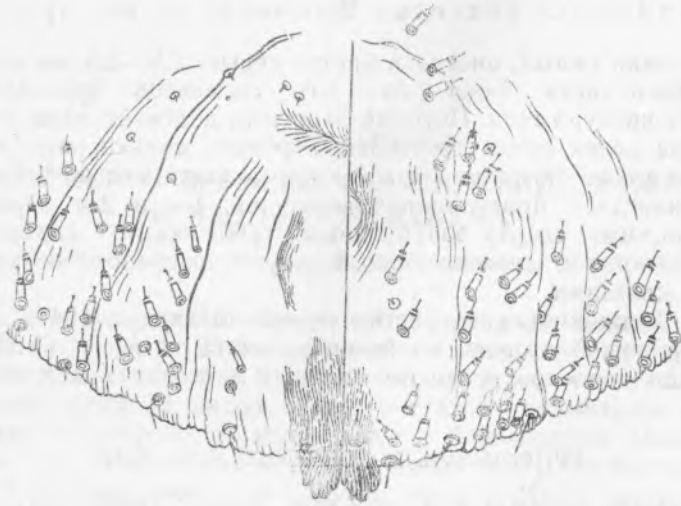


Рис. 2. *Artemisaspis artemisiae* sp. nov., самка, пигидий

2-я и 3-я пары долек раздвоены; гребешки пигидия щетинковидные; дорзальные железы образуют группы вдоль края пигидия и косые ряды на его остальной поверхности; краевых желез пигидия нет; циркумгенитальных желез 5 групп.

Тип рода: *Phenancaspis prunorum* Borchs. (1939).

ARUNDASPIS BORCHSENIUS GEN. NOV.

Щиток самки круглый, белый или сероватый; личиночных шкурок 2, обе расположены между краем и центром щитка; вентральная часть

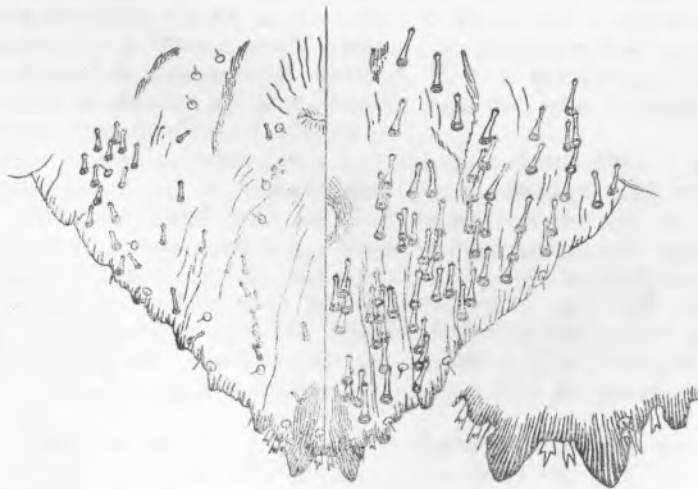


Рис. 3. *Arundaspis secretus* sp. nov., самка, пигидий

щитка плотная, с личиночной шкуркой; диаметр щитка до 3,5 мм. Тело самки яйцевидной формы, суживающееся к концу пигидия. Цилиндрические железы с одним хитиновым ободком, весьма многочисленны на

брюшке и по бокам груди. Край пигидия сильно склеротизирован; пигидий с 2 или 3 парами долек, с короткими гребешками, без циркумгенитальных желез.

Тип рода: *Arundaspis secretus* sp. nov.

Arundaspis secretus Borchsenius sp. nov. (рис. 3)

Щиток самки белый, иногда в центре серый, 2,5—3,5 мм в диаметре. Самка желтого цвета. Бока 2-го—4-го сегментов брюшка заметно выдаются из контура тела. Пигидий заострен; долек пигидия 2 или 3 пары; 1-я пара долек почти треугольной формы, дольки расположены на заостренном конце пигидия; 2-я и 3-я пары долек мельче 1-й, они конусовидные, иногда с притупленной вершиной. 1-я и 2-я вырезки пигидия с 2 короткими, сверху зазубренными гребешками; дорзальная поверхность пигидия с многочисленными, густо расположенными цилиндрическими железами.

Южный Таджикистан (окрестности сел. Шаартуз, 1944, Борхсениус); на внутренней стороне влагалища листа камыша (*Arundo* sp.), сразу позади волосков, там, где отходит листовая пластинка от влагалища.

EPHEDRASPIB BORCHSENIUS GEN. NOV.

Щиток самки круглый или овальный, белый; личиночных шкурок 2, обе находятся в центральной части щитка; щиток до 1,9 мм длины. Тело самки почти круглое, с выступающим пигидием. Пигидий с 3 парами долек, с зазубренными или разветвленными гребешками и с цилиндрическими железами, имеющими один хитиновый ободок, без парафиз, дензарий и циркумгенитальных желез.

Тип рода: *Aspidiotus ephedrarum* Lindinger (1912).

Зоологический институт
Академии наук СССР

Поступило
1 XII 1948