

А. С. КОНСТАНТИНОВ

О CHIRONOMIDAE БАСЕЙНА Р. АМУР

(Представлено академиком К. И. Скрябиным 22 IX 1948)

Материалом для данной работы послужили сборы Амурской экспедиции, проведенной Институтом зоологии Московского государственного университета с 1945 по 1948 г.

Из вышеуказанных сборов нами уже описаны по личиночной стадии некоторые новые виды подсемейства Chironominae (1). Ниже мы даем описание личинок некоторых новых видов подсемейств Chironominae и Orthocladiinae.

Chironominae g? longifrons sp. nov.

Длина личинки 7 мм, тело массивное, сегменты тела широкие, короткие. Подталкиватели толстые, короткие, ширина их едва уступает высоте. Крючки подталкивателей желтые, сильные. Анальные папиллы пальцевидные, чуть вздутые посредине, несколько короче подталкивателей. Подставки кисточек низкие, бледные. Передние ложные ножки развиты нормально. Голова широкая, желтая. Затылочный склерит широкий, темнокоричневый на брюшной стороне головы, еще более широкий и так же окрашен по бокам и узкий бледный на дорзальной стороне головы. Фронтальный склерит узкий, достигает затылочного склерита. Глаза довольно крупные, один над другим.

Усики (рис. 1, А) пятичлениковые, стройные, в $\frac{1}{5}$ длины головы. Индекс 1,25. Соотношение члеников 50 : 16 : 9 : 8 : 5. Антеннальная щетинка достигает середины 4-го членика. Кольцевой орган в конце проксимальной трети базального членика. Нижние щетинки верхней губы двуветвистые; фарингеальный гребешок состоит из трех чешуевидных хетоидов.

Премандибула (рис. 1, Б) желтая, дистальный конец ее рассечен на две лопасти. Внешняя лопасть чуть короче внутренней и в 4—5 раз уже ее. Мандибула (рис. 1, В) желтая, с четырьмя темнокоричневыми внешними зубцами. Щетинка под зубцами жвалы в виде довольно широкой чешуйки. Челюстной шупик в $\frac{1}{4}$ длины базального членика усика с несколькими короткими штифтами на конце. Субментум (рис. 1, Г) желтый, зубчатая часть его темнокоричневая с непарным срединным зубцом и шестью парами боковых. Срединный зубец чуть выше первых боковых, ширина его чуть меньше ширины трех первых боковых зубцов, взятых вместе. Боковые зубцы убывают постепенно, кроме последних, которые заметно меньше предпоследних. Дуга зубцов субментума пологая. Пластинки субментума заметно уже субментума, с ясной частой штриховкой, доходящей до переднего края пластинки. Передний край

пластинки с рубчатостью, заметной только при большом увеличении микроскопа.

Личинки в большом количестве найдены в кишечнике *Sargochilichtys sinensis lacustris* (Dyb.), пойманного 15 VIII 1946 г. в оз. Петропавловском.

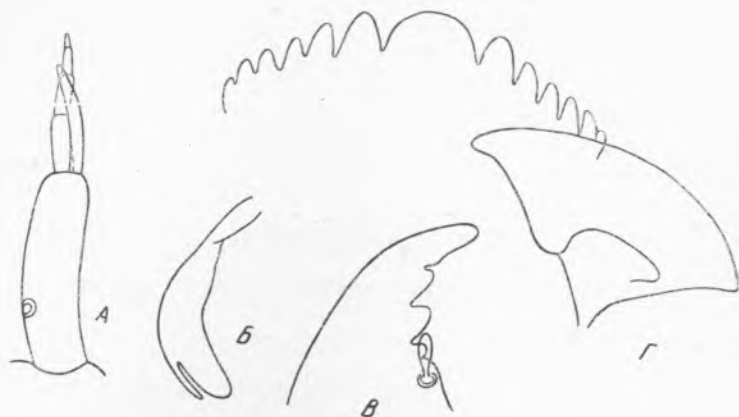


Рис. 1. *Chironominae g? longifrons* sp. nov. А — усик, Б — премандибула, В — мандибула, Г — субментум ($\times 300$)

Tanytarsariae g? bita sp. nov.

Длина личинки 3 мм, тело широкое, массивное. Подталкиватели короткие, толстые, крючки желтые, крутозагнутые, гладкие. Анальные папиллы короткие, тупые. Подставки кисточек развиты слабо, бледные. Голова коричневая, широкая, короткая. Ширина ее равна длине. Затылочный склерит широкий, темнокоричневый, затылочное отверстие узкое,

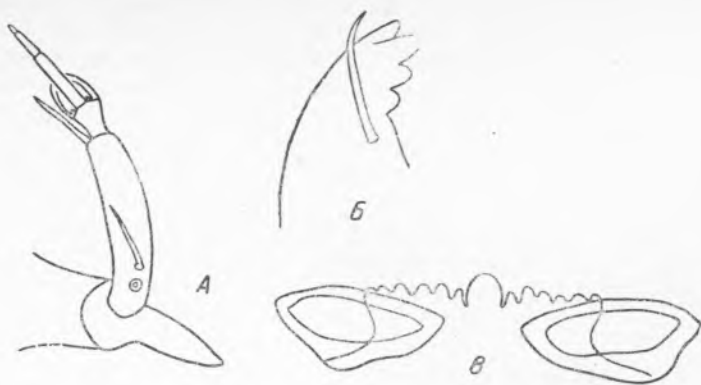


Рис. 2. *Tanytarsariae g? bita* sp. nov. А — усик, Б — мандибула, В — субментум ($\times 300$)

примерно в полширины головы. Фронтальный склерит достигает затылочного, спереди несколько уже, чем сзади, где он широко закруглен. Задняя половина фронтального склерита не гладкая, с характерным рисунком. Задние щетинки клипеуса нерасщепленные.

Усики (рис. 2, А) пятичлениковые, в $\frac{1}{3}$ длины головы, на высоком цоколе. Цоколи с сильным шипом, отходящим от дистального конца цоколя. Шип в ширину цоколя у основания, к дистальному концу плавно сужается, нерассеченный, в полвысоты цоколя. Ширина цоколя

вдвое меньше его высоты, которая, в свою очередь, вдвое меньше длины эпистомального шва. Индекс усика 1,2, соотношение члеников 48 : 10 : 17 : 8 : 4. Второй членик клиновидный, заметно короче третьего. Лаутерборновы органы крупные, сидячие, противостоящие, сидят на втором членике. Антеннальная щетинка достигает середины третьего членика усика. Боковая щетинка базального членика в проксимальной трети членика, кольцевой орган в проксимальной четверти его.

Мандибула (рис. 2, Б) с тремя внешними коричневыми зубцами и одним более светлым внутренним зубцом. Субментум (рис. 2, В) темно-коричневый со светлой срединной частью, с непарным срединным зубцом и шестью парами боковых. Ряд зубцов субментума почти прямой, над ним возвышается широкий срединный зубец. Его ширина равна суммарной ширине трех первых боковых зубцов одной стороны. Срединный и первые боковые зубцы светлые, остальные темнокоричневые. Первые боковые значительно ниже срединного и несколько ниже вторых боковых зубцов. Со 2-го по 6-й боковые зубцы примерно одинаковые. Пластинки субментума внутренними концами далеко не сходятся, узкие, в $\frac{3}{4}$ ширины субментума, высокие. Штриховка центральной части пластинки хорошо заметная, поперечная.

Встречен в кишечнике амурского чебака (*Leuciscus waleckii* Dyb.), пойманного 24 IV 1946 г. в протоке Амура у Хабаровска.

Orthoclaadiinae g? acutilabis sp. nov.

Длина личинки 8 мм, беловатая, тело вялое. Подталкиватели короткие, толстые, крючки желтые. Анальные папиллы веретеновидные, в длину подталкивателей. Подставки кисточек хорошо развиты, довольно сильно склеротизированы, высота их несколько превышает ширину. Щетинки подставок развиты неодинаково: задняя вдвое длиннее и

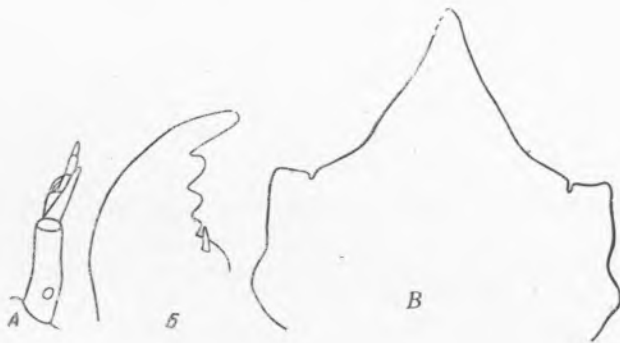


Рис. 3. *Orthoclaadiinae g? acutilabis sp. nov.* А — усик, Б — мандибула, В — субментум ($\times 240$)

крепче латеральной. Передние ножки развиты нормально, с желтыми крючками, зазубренными по вогнутому краю. Голова светлокоричневая, крупная, не уже грудных сегментов. Затылочный склерит узкий, коричневый, фронтальный склерит ланцетовидный, не достигает затылочного. Коронарный шов короткий, приблизительно в $\frac{1}{8}$ длины головы. Щетинки фронтального склерита сдвинуты кпереди, так что задняя пара лежит в передней трети склерита. Глаза резко различны по величине. Мелкие округлые глаза нижней пары несколько кпереди от крупных почковидных глаз верхней пары.

Усики (рис. 3, А) на довольно высоких цоколях, пятичлениковые, в $\frac{1}{5}$ длины головы. Индекс 1,3. Соотношение члеников 35 : 8 : 7 : 7 : 5. Антеннальная щетинка доходит до середины 4-го членика усика. Коль-

цевой орган в проксимальной трети базального членика. Лаутерборновы органы довольно крупные, сидячие.

Премандибула коричневая, ее дистальная часть не разделена на лопасти. На нижнем крае эпифаринкса медианно три чешуевидных хетоида. Мандибула (рис. 3, Б) светлокоричневая, дистальная часть ее черная. Внешних зубцов четыре, концевой зубец вдвое длиннее предыдущего. Субментум (рис. 3, В) в виде очень высокой остротреугольной черной пластинки с надсечками у основания. Высота субментума чуть меньше его ширины. Личинки минируют гниющие куски дерева, встречались неизменно с личинками *Stenochironomus*.

Найдены в холодном быстром ручье 16 VIII, 27 VIII и 11 IX 1947 г.

Smittia microcera sp. nov.

Длина личинки 4 мм. Тело плотное, сегменты широкие, короткие, покровы толстые, голые. Последний сегмент втяжной. На предпоследнем сегменте у его заднего края несколько коротких слабых щетинок. Анальные папиллы широкие, короткие. Подталкиватели слабые, крючки коричневатые. Кисточек и их подставок нет. Передние ложные ножки развиты нормально, крючки желтые, по внутреннему краю гладкие. Голова широкая, короткая, светлокоричневая. Затылочный склерит коричневый, довольно широкий. Глаз обнаружить не удалось.

Усики (рис. 4, А) рудиментарные, высота их едва больше ширины первого членика у его основания. Хорошо различимы только два первых членика, приблизительно равные по высоте. Антеннальная щетинка широкая, крупная, заходит за конец усика.

Премандибула (рис. 4, Б) коричневая, дистальный конец ее расщеплен на две лопасти, из которых наружная чуть короче внутренней и вдвое уже ее. Мандибула (рис. 4, В) темнокоричневая с пятью внешними

Рис. 4. *Smittia microcera* sp. nov.
А — усик, Б — премандибула, В — мандибула, Г — субментум. (×450)

зубцами. Концевой зубец приблизительно вдвое длиннее второго. С 1-го по 5-й зубцы убывают по величине равномерно. Щетинка под зубцами жвалы короткая, довольно широкая. Субментум (рис. 4, Г) широкий, низкий, темнокоричневый с непарным срединным и пятью парами боковых зубцов. Дуга зубцов не крутая. Срединный зубец чуть выше первых боковых, ширина его равна ширине трех первых боковых зубцов, взятых вместе. Боковые зубцы убывают равномерно. Пластинки субментума развиты слабо.

Личинки встречены 6 VIII 1947 г. в холодном быстром ручье среди полусгнивших листьев наземных макрофитов.

Лаборатория ихтиологии
ВНИРО

Поступило
8 IX 1948

ЦИТИРОВАННАЯ ЛИТЕРАТУРА

¹ А. С. Константинов, ДАН, 62, № 4 (1948).