

В. И. ВОЛГИН

**МАТЕРИАЛЫ ПО СИСТЕМАТИКЕ ХИЩНЫХ КЛЕЩЕЙ РОДА
CHEYLETUS LATR. (CHEYLETIDAE, ACARINA)**

(Представлено академиком Е. Н. Павловским 11 XII 1948)

Род *Cheyletus*, основанный Latreille в 1796 г. с *Acarus eruditus* Schrank, 1781 в качестве типа, насчитывает сейчас в своем составе 27 видов, большей частью экзотических. В Палеарктике этот род представлен 9 видами, из которых 1 (*eruditus*) является космополитом, 2 вида (*trouessarti* и *schneideri*) известны из Западной Европы и 6—из пределов СССР. В настоящей статье публикуется описание еще 2 новых видов рода: *Ch. polymorphus* из Смоленска и *Ch. truculentus* из Караганды. Первый из них близок по целому ряду признаков к *Ch. gabiosus* В. Rohd. (♂) и *Ch. aversor* В. R. (♀), второй обнаруживает тесное родство с *Ch. carnifex* А. Z. Оба вида обитают в складских помещениях, истребляя там клещей, вредящих продовольственным запасам.

Ниже приводится определительная таблица палеарктических представителей рода.



- 1 (6) Передний дорзальный щит с 2 парами срединных щетинок.
- 2 (3) Дорзальная поверхность рострума без бугорков; задний щит с 6 парами щетинок; грудной щит отсутствует *Ch. eruditus* (Schrnk.)
- 3 (2) Дорзальная поверхность рострума покрыта бугорками; задний щит с 5 парами щетинок, грудной щит хорошо выражен.
- 4 (5) Бедря щупалец в 2 раза длиннее своей ширины; меньший гребень тарзов щупалец с 4—8 отростками; рострум без резких боковых выростов; бугорки, покрывающие его дорзальную поверхность, не образуют каких-либо правильных рядов *Ch. gabiosus* В Rohd.
- 5 (4) Размеры бедер щупалец изменчивы; меньший гребень тарзов щупалец с 12—14 отростками; рострум с крупными боковыми выростами; бугорки дорзальной поверхности образуют по меньшей мере 2 явных продольных ряда *Ch. polymorphus* sp. nov.
- 6 (1) Передний дорзальный щит с одной парой срединных щетинок.
- 7 (16) Задний щит с 3—4 парами щетинок.
- 8 (11) Когти щупалец на основании с 2—3 бугорками; бедра щупалец не длиннее или едва длиннее заднего щита; задний щит с 4 парами щетинок; ventральные боковые щетинки (*l*) заметно длиннее щетинок дорзальных щитов, не расширенные.
- 9 (10) Рострум по бокам со слабо выступающими округлыми, спереди угловатыми боковыми выростами; меньший гребень тарзов щупалец с 14 отростками; длина заднего щита почти равна его ширине *Ch. furibundus* В. Rohd.
- 10 (9) Рострум по бокам со слабо выступающими округлыми, спереди заостренными выростами; меньший гребень тарзов щупалец с 19 отростками; задний щит заметно длиннее своей ширины *Ch. praedabundus* В. Kuz.
- 11 (8) Коготь щупалец на основании лишь с одним, часто низким и неясным бугром; бедра щупалец длиннее заднего щита, часто очень велики; щетинки *l* расширенные, не длиннее щетинок дорзальных щитов.
- 12 (15) Щупальца очень крупные; их бедра более чем в 3 раза длиннее своей максимальной ширины и длины заднего щита; рострум без резких боковых выростов; задний щит в 2,5—3 раза короче переднего, с 3 парами щетинок.

- 13 (14) Дорзальная поверхность рострума с группой крупных бугорков
 14 (13) Дорзальная поверхность рострума без бугорков *Ch. carnifex* A. Zachv.
 15 (12) Рострум с резкими боковыми выростами; бедра щупалец широкие, менее чем в 2 раза длиннее своей максимальной ширины и лишь едва длиннее заднего щита; задний щит несет 4 пары щетинок *Ch. Trouessarti* Ouds.
 16 (7) Задний щит с 5 парами щетинок *Ch. trux* B. Rohd.

♀♀

- 1 (10) Задний дорзальный щит без щетинок на переднем крае, лишь с 3 парами боковых.
 2 (9) Вентральные боковые щетинки значительно длиннее щетинок дорзальных щитов, не расширенные.
 3 (6) Гребни тарзов щупалец заметно короче когтя, не более чем с 15 отростками на большем гребне и 20 на меньшем.
 4 (5) Бедра щупалец в 1,5 раза длиннее своей ширины; коготь щупалец на основании с 2 бугорками; дорзальные щетинки тела тонкие, коротковолосистые
 5 (4) Длина бедра щупалец равна его ширине; коготь щупалец на основании с 3 бугорками; дорзальные щетинки тела расширенные *Ch. eruditus* Schrnk.)
 6 (3) Гребни тарзов щупалец длинные, резко изогнутые, с 18—20 отростками на большем и 28—32 отростками на меньшем гребне; больший гребень заметно длиннее когтя щупалец.
 7 (8) Лапка I с одной хорошо развитой дорзомедиальной щетинкой, вторая (наружная) зачаточная; перитремы M-образные, с плоско закругленной серединой *Ch. polymorphus* sp. nov.
 8 (7) Лапка I с 2 хорошо развитыми дорзомедиальными щетинками; перитремы 5-образные *Ch. aversor* B. Rohd.
 9 (2) Вентральные боковые щетинки по форме и размерам сходны с дорзальными щетинками тела; когти щупалец на основании с 3 бугорками; лапка I с 2 дорзомедиальными щетинками *Ch. Trouessarti* Ouds.
 10 (1) Задний щит с 3 парами крепких краевых щетинок и одной парой очень нежных и коротких срединных, сидящих на переднем крае щита; когти щупалец с 3 бугорками на основании *Ch. trux* B. Rohd.

Описание новых видов рода *Cheyletus* Latr.

1. *Cheyletus polymorphus* sp. nov.

♂♂. Размеры щупалец очень изменчивы; бедра щупалец сильно варьируют как по форме, так и по размерам, являясь то длинными, стройными, слабо вздутыми при основании, то более короткими, сильно вздутыми; длина бедра щупалец превосходит свою максимальную ширину в 1,5—2,5 раза и в 1,2—1,9 раза длину заднего щита; коготь щупалец с одним низким бугорком при основании; внешний, больший гребень тарзов щупалец заметно короче когтя, снабжен 14—16 отростками; внутренний гребень в 2 раза короче внешнего, снабжен 12—14 отростками; рострум с сильно выступающими боковыми выростами; перитремы коленчато изогнутые с оттянутой вперед острой вершиной; от угловых выступов перитрем к основанию боковых выступов рострума простирается 2 ряда бугорков, которые вместе с бугорками, органичивающими вершину перитрем, образуют подобие W-образного поля; внутри этого поля также разбросано несколько округлых бугорков. Передний дорзальный щит трапециевидный; его максимальная ширина превосходит свою длину в 1,3—1,4 раза; передний щит несет 4 пары краевых щетинок и 2 пары срединных, передняя из которых лежит на уровне боковых вентральных щетинок I, а задняя несколько позади линии, соединяющей краевые щетинки четвертой пары; промежуток между срединными щетинками в 1,5 раза превосходит расстояние, отделяющее эти щетинки от боковых краев щита; срединные щетинки заметно короче краевых. Задний дорзальный щит трапециевидный, суживающийся кзади, почти с одинаковыми длиной и шириной; он в 2,1—2,2 раза уже и 1,5—1,6 раза короче переднего; помимо 3 пар краевых щетинок, задний щит несет 2 пары срединных, из которых

одна пара расположена на переднем крае щита, а другая в задней его половине, близ бокового края; все щетинки заднего щита, кроме краевых щетинок первой пары, заметно короче щетинок переднего щита; щетинки *l* значительно длиннее щетинок дорзальных щитов, тонкие; грудной щит средних размеров; вентральных щетинок 4 пары, хвостовых одна пара*. Лапка I пары ног у обоих полов с одной

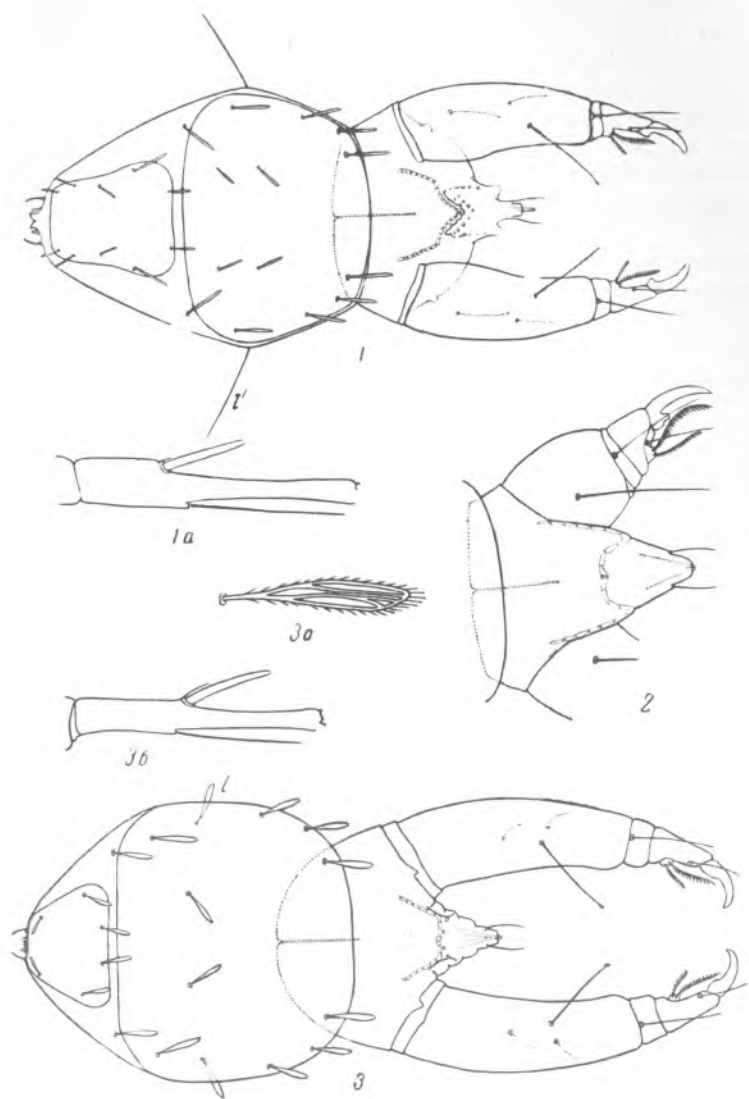


Рис. 1. 1 — *Cheyletus polymorphus* sp. nov., ♂, вид сверху; 1a — *Ch. polymorphus* sp. nov., ♂, лапка I; 2 — *Ch. polymorphus* sp. nov., ♀, гнатосома сверху; 3 — *Ch. truculentus* sp. nov., ♂, вид сверху; 3a — *Ch. truculentus* sp. nov., ♂, щетинка переднего щита; 3б — *Ch. truculentus* sp. nov., ♂, лапка I

дорзомедиальной щетинкой, вторая (внешняя) очень короткая, плохо различимая; щетинки дорзальной поверхности тела, а также дорзальные щетинки бедер I, II, III, IV пар ног и коленных члеников III и IV

* Считается, что число вентральных щетинок тела *v* у ♂ рода *Cheyletus* изменчиво и колеблется от 2 до 5 пар, а число хвостовых щетинок *cd* от 1 до 2 пар. Однако изучение хэтома спорных видов показало, что число указанных щетинок является постоянным и равняется у ♂ 4*v* при 1*cd*, а у ♀ 4*v* при 2*cd*.

расширенные в виде узких, опущенных с боков полосок. Длина тела 335—455 μ , с рострумом 500—645 μ .

♀♀. Бедря щупалец не длиннее своей ширины, выпуклые на внешней стороне и почти прямые на внутренней; коготь щупалец с 1—2 довольно крупными бугорками на основании; тарзы щупалец с длинными гребнями, устроенные очень сходно с таковыми *Ch. aversor*; резко изогнутый внешний большой гребень заметно длиннее когтя; он снабжен 18—20, а внутренний (меньший) 28—30 отростками; перитремы М-образные, с плоско закругленной серединой, как у *Ch. eruditus*. Передний дорзальный щит кзади немного расширен; его длина составляет 0,75—0,85 своей максимальной ширины. Задний щит имеет форму суживающейся кзади трапеции; его максимальная ширина лишь немного, не более чем в 1,1 раза, превосходит свою длину; задний щит уже переднего в 1,7—1,8 раза, и короче его в 1,4—1,6 раза. Анальный вырост с 3 парами щетинок, из которых вторая пара, опущенная, значительно (в 1,5—2 раза) длиннее остальных 2, являющихся гладкими. Длина тела 470—585 μ , с рострумом 680—795 μ .

Найден в большом количестве в пшенице из Смоленской биологической лаборатории (1940 г.).

2. *Cheyletus truculentus* sp. nov.

♂♂. Щупальцы длинные, примерно равные длине идиосомы; бедра щупалец стройные, не вздутые при основании, со слабо вогнутыми внутренними сторонами; длина бедра щупалец превосходит свою максимальную ширину в $3\frac{1}{3}$ раза и примерно во столько же длину заднего щита; вентральные щетинки бедер щупалец расположены в средней части членика и сближены между собою; коготь щупалец с одним слабо намеченным, сглаженным бугорком на основании; большой гребень тарзов щупалец немного длиннее когтя, с 12 отростками; меньший гребень с 16 отростками; рострум со слабыми боковыми выступами, без бугорков на дорзальной поверхности; перитремы П-образные, с раздвинутыми основаниями боковых сторон. Передний дорзальный щит очень крупный (занимает около $\frac{3}{4}$ длины идиосомы), почти квадратный, с сильно закругленными углами, особенно передними; он несет 4 пары краевых и одну пару срединных щетинок, расположенных на одном уровне с I; срединные щетинки лишь немного короче краевых. Задний щит очень короткий, составляет около 0,3 длины переднего, обратно-трапециевидной формы; его максимальная ширина в 1,72 раза превосходит свою длину, но в 2,1 раза уже ширины переднего щита; задний щит несет 2 пары краевых и одну пару срединных щетинок, расположенных на переднем крае щита; боковые вентральные щетинки расширенные, не длиннее щетинок переднего дорзального щита, сильно смещенные на вентральную сторону тела; грудной щит крупный. Лапка I с двумя дорзодистальными щетинками: довольно длинной, слегка изогнутой, утолщенной дистальной и короткой, тонкой, составляющей $\frac{1}{3}$ ее длины, проксимальной; дорзальные щетинки тела I, а также дорзальные щетинки бедер I, II, III, IV пар ног и коленных члеников III и IV лопаточковидные, ребристые, опущенные по бокам довольно длинными волосками. Длина тела 370 μ , с рострумом 530 μ . ♀♀ и фазы развития неизвестны.

Описывается по ♂ из Карагандинской сельскохозяйственной опытной станции.

Поступило
18 XI 1948