

Л. С. ЗИМИН

НОВЫЕ ДАННЫЕ О РОДЕ *SCHINERIA RONDANI*
(DIPTERA, LARVAEVORIDAE)

(Представлено академиком Е. Н. Павловским 27 VIII 1947)

Род *Schineria* описан Rondani в 1857 г. (1). Последующие указания мы встречаем у Schiner (2) и Brauer и Bergenstamm (3). В 1893 г. Brauer поместил этот род вместе с *Euthera* Loew в особую секцию „*Schineria*“, сблизив тем самым интересующий нас род с тахиноидными двукрылыми. Becker и Stein (4) ввели *Schineria* в подсемейство *Phasiinae*. В специальной работе, посвященной семейству *Larvaevoridae* (*Tachinidae* auct.), Stein (5) не пересматривает систематического положения *Schineria*. Родендорфом (6) *Schineria* введена совершенно правильно в состав подсемейства *Larvaevorinae* (*Tachininae* auct.) на основании строения брюшных склеритов и хетогактических признаков.

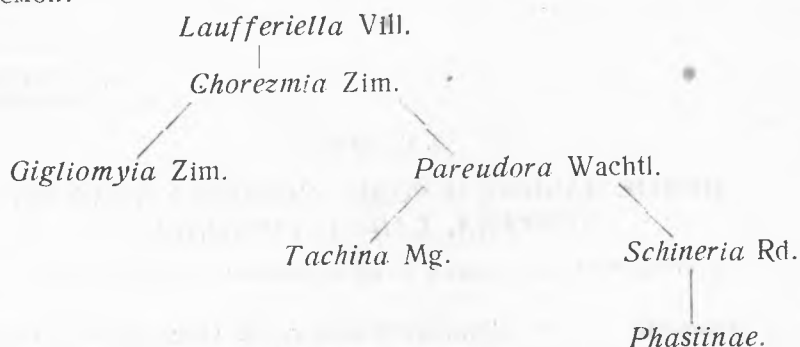
В 1931 г. Белановским (7) установлен новый вид рода — *Schineria cinerea* Bel., причем автор включил этот вид среди видов группы *Pseudodexia*. Ряд морфологических признаков, упомянутых автором (короткостебельчатая ячейка R_5 при дуговидно согнутом стебельке, отсутствие интрааллярных щетинок перед швом, голые скулы, матовый налет, почти сплошь покрывающий дорзальную поверхность брюшка, маленькие *labellae* и другие признаки), дают ясные основания к тому, чтобы считать вид *cinerea* Bel. принадлежностью иного рода, но во всяком случае не *Schineria*. Этот последний характеризуется признаками, свойственными подсемейству *Larvaevorinae*, а не *Dexiinae* и не *Phasiinae*, куда в свое время его причисляли.

Родовые признаки *Schineria* в главных чертах сводятся к следующему: 1) ариста толстая с длинными вторым и первым члениками; 2) 3-й членик узкий, в $1\frac{3}{4}$ — $1\frac{1}{2}$ раза длиннее второго; 3) орбитальные щетинки в виде щетинистых волосков, составляющих как бы дополнительный ряд фронто-орбитальных щетинок; у ♀ их 2, причем они сдвинуты назад; 4) щупальцы тонкие, укороченные; дорзоцентральных щетинок позади шва 3; 5) брюшко узкое, красное по бокам; матовый налет его развит в виде полос по переднему краю тергитов; кроме маргинальных, имеются дискальные щетинки на 3-м и 4-м тергитах в числе 1—2 пар; 6) основание брюшка снизу в тонких, длинных, светлых волосках; 7) гениталии самца, а также церки и кокситы сохраняют тип строения, свойственный роду *Pareudora* Wachtl.

Систематически род *Schineria* является ближайшим к *Pareudora* Wachtl., входя составной частью в трибу *Tachinini*. Эта близость установлена нами на основании следующих общих признаков: а) тождественность в строении генитального аппарата самцов, б) выступающий лоб при слабо выдвинутом вперед верхнем крае рта, в) широкие скулы с тонкими волосками, г) волосовидные орбитальные щетинки ♂.

д) присутствие трех дорзоцентральных щетинок позади шва, е) наличие светлых волосков снизу у основания брюшка, ж) узкий, удлинённый абдомен.

В свое время⁽⁸⁾ род *Schineria*, ввиду отсутствия коллекционного материала, не был включен мной в сводку по трибе *Tachinini*. В настоящий момент положение *Schineria* может быть определено следующей схемой:



Как явствует из схемы, мы рассматриваем род *Schineria* в качестве звена, связывающего трибу *Tachinini* с подсемейством *Phasiinae* (auct.), и именно с трибой *Cylindromyini*. В эту последнюю, возможно, следует относить и *Schineria cinerea* Bel. Упомянутой связью *Schineria* с *Cylindromyini* мы не устанавливаем систематической близости этого рода с настоящими *Phasiinae* (как *Phasia*, *Gymnosoma*, *Xysta* и др., обладающими развитой абдоминальной мембраной), поскольку, с нашей точки зрения, положение *Cylindromyini* в составе *Phasiinae* представляется несколько сомнительным или по меньшей мере не достаточно обоснованным.

Не принимая в расчет *Schineria cinerea* Bel. (1931), которую мы расцениваем как вид иного рода, можно считать, что до сего времени род *Schineria* имел один палеарктический вид, *Sch. tergestina* Rd. (1857). В настоящей работе описываются два новых вида этого рода; отличия трех известных видов рода *Schineria* сформулированы нами в виде следующей определительной таблицы.

- 1 (2). Крупнее: 11,5 мм, крылья темнодымчатые, дискальных щетинок на 3-м и 4-м тергитах 2 пары... 1. *Schineria majae* sp. nov.
- 2 (1). Мельче: 8,5—9,5 мм; крылья светлодымчатые.
- 3 (4). Дискальных щетинок на 3-м и 4-м тергитах по 1 паре, расположенной на средней поперечной линии тергитов; черная полоска брюшка цельная..... 3. *Schineria tergestina* Rd.
- 4 (3). Дискальных щетинок на 3-м и 4-м тергитах по 2 пары, которые расположены в задней половине тергита; черная полоска брюшка на 3-м и 4-м тергитах в местах распространения матового светлого налета прервана.... 2. *Schineria gobica* sp. nov.

1. *Schineria majae* sp. nov.

♂. Лоб в 2 раза шире глаза, лобная полоса коричнево-красная, почти в 1,5 раза шире орбиты. Скулы широкие, в 1,5 раза шире 3-го членика усика и едва уже щеки; лицо в профиль скошено назад, верхний край рта очень слабо выступает вперед, задняя часть головы сильно вздута; усики длинные, их вершинный конец достигает верхнего края рта. 1-й членик их в 2 раза короче 2-го, 3-й (рис. 1) вытянутый с вогнутым верхним и выпуклым нижним краем, с широко закругленной вершиной, в 1,5 раза длиннее 2-го членика усиков; длина 3-го членика усиков почти в 4 раза превышает его поперечник;

ариста толстая, едва длиннее 3-го членика усиков; 1-й членик аристы едва короче 2-го, 3-й членик немного длиннее 1-го и 2-го вместе взятых.

Голова черно-бурая, затылок, скулы, щеки, боковые отделы орбит в шелковисто-сером густом налете; внутренние края орбит блестящие, темные, красновато-коричневые; 2 первых членика усиков красновато-рыжие, 3-й бурый. Хоботок короткий, не выступает из ротового отверстия, щупальцы очень тонкие, нитевидные, короче 3-го членика усиков, бледножелтые. Затылок в матовых желтовато-серых волосках, скулы, орбиты и щеки в черных жестких волосках. Щетинки головы длинные, относительно крепкие; оцеллярных щетинок 2; внутренних теменных 2, наружных теменных 2; фронто-орбитальные щетинки спускаются на скулы до нижней трети 2-го членика усиков. Между ще-



Рис. 1



Рис. 2

тинками и внутренним краем глаза располагается, помимо щетинистых волосков, по одному ряду орбитальных щетинок, более коротких и слабых, чем фронто-орбитальные, расположенных параллельно им и направленных вершинами к средней линии головы и несколько вперед, напоминая соответственные щетинки самцов *Pareudora* Wachtl.

Вибриссы по длине и крепости не отличаются от околоротовых щетинок. Грудь черно-бурая, блестящая, в сизо-сером налете. Щетинки груди: акростихальных 3+3, дорзоцентральных 3+3, интраалярных 1+2, плечевых 6, предшовных 1, заплечевых 3, надкрыловых 3, закрыловых 2 крепких, 1 слабая, нотоплевральных 2, мезоплевральных 6—7, стерноплевральных 2+1, гипоплевральных 5—8; на щитке: вершинные почти в 2 раза короче и тоньше предвершинных, пребазальные очень слабые, базальные развиты сильнее предвершинных. Поверхность груди в редких, черных жестких волосках. Жужжальца желтые.

Ноги черные, в черных волосках и крепких щетинках. Крылья чуть длиннее брюшка, дымчатые, у основания переднего края желтоватые, чешуйки белые. Жилки крыла в вершинной его половине с легким затемнением, ячейка R_5 с коротким стебельком; изгиб т остроугольный.

Брюшко узкое, эллиптическое, значительно длиннее груди, темно-красное с блестяще черным основанием 1-го тергита, срединной продольной полосой на 2-м, 3-м, 4-м и 5-м тергитах. Стерниты брюшка

и прилегающие к ним вентральные концы тергитов узко зачернены; передние трети 3-го, 4-го и 5-го тергитов в сером налете; 2-й тергит с 2 маргинальными щетинками, 3-й с 2 срединными и 2 боковыми маргинальными и 2 дискальными щетинками. Задний край 4-го тергита с 18 щетинками. Кроме того, 4-й тергит несет 2 пары несимметрично расположенных дискальных щетинок. 5-й тергит с 2 спутанными рядами крепких щетинок, не достигающих до заднего края тергита. Брюшко в черных жестких волосках, длина которых возрастает к вершине брюшка; снизу у основания брюшко с тонкими светлыми волосками; генитальные тергиты рыже-бурые. Forceps superior (церки) как у *Pareudora praeceps*; forceps inferior и penis типа *Pareudora*.

Длина тела 11,5 мм, длина крыльев 8,4 мм, наибольшая ширина брюшка 3,5 мм.

Описывается по одному самцу из Уссурийского края, с. Покровка (Мищенко). Тип в Зоологическом институте Академии Наук СССР (Ленинград).

Вид назван именем Майи Фридриховны Зиминой.

2. *Schineria gobica* sp. nov. (рис. 2)

Сходна с *Schineria tergestina* Rd., от которой отличается, помимо упомянутых в таблице признаков, слабо развитым затемнением вдоль m и r жилок и более светлой лобной полосой.

Длина тела, как у *Sch. tergestina* Rd.

Вид описывается по одному самцу из оазиса Сачжоу (Гашуньское Гоби, 5 VIII 1895, Роборовский и Козлов).

Тип в Зоологическом институте Академии Наук СССР (Ленинград)

3. *Schineria tergestina* Rd.

Описание вида приведено у Schiner. У Brauer и Bergenstamm⁽³⁾ и Stein⁽⁵⁾ описаны хетотаксические признаки и приведены данные о систематическом положении вида.

Зоологический институт
Академии Наук СССР

Поступило
27 VIII 1947

ЦИТИРОВАННАЯ ЛИТЕРАТУРА

- ¹ C. Rondani, Dipterologiae italicae Prodromus, II, 12, 1857; III, 46, I, 1859.
² J. K. Schiner, Fauna Austriaca, I, 430, 1862. ³ F. Brauer u. J. E. v. Bergenstamm, Denkschrift. Akad. Wien, 56, t. v., f. 282 (1889—91). ⁴ Th. Becker, M. Bezzi, P. Stein u. K. Kertesz, Katal. Paläark. Dipt., III, 566, 1907. ⁵ P. Stein, Die verbreitetsten Tachiniden Mitteleuropas, 1924. ⁶ Б. Б. Родендорф (у А. А. Штакельберга), Определитель мух Европейской части СССР, 662, 93, 1933. ⁷ J. D. Velapovsky, Acad. des Sciences d'Ukraine, No. 5, p. 9, 34 (1931). ⁸ Л. С. Зиминой, Тр. Зоол. ин-та АН СССР, 2, 509