

ПАЛЕОНТОЛОГИЯ

Член-корреспондент АН СССР Н. Н. ЯКОВЛЕВ

**JAEKELICRINUS GEN. NOV.— НЕДОСТАВАВШИЙ ЧЛЕН
ФИЛЕТИЧЕСКОГО РЯДА PISOCRINIDAE**

Описываемая лилия происходит из девонских отложений восточного склона Урала, с оз. Колтубан (1). Материал по лилии еще до последней войны мне был передан И. И. Машкара. Сделанные мною тогда заметки и зарисовки пропали во время войны, и по окончании войны пришлось делать все заново на сохранившихся во ВСЕГЕИ дубликатах.

Имеется несколько неполно сохранившихся экземпляров — у одних недостает верхней части чашечки, у других — нижней части, но они достаточно дополняют друг друга, так что нетрудно дать удовлетворительную реставрацию.

Материал представляет вариации: ВВ имеются 3 или 4, RR 3 нормально развитых от базиса до верхнего края чашечки (рис. 1, 1, 3) — „настоящие“ (echte) RR, как иногда называл их Jaekel, но между ними имеются еще таблички R_1 (рис. 1, 2) меньшей, хотя более или менее значительной высоты, вклинивающиеся между RR от верхнего края чашечки и выклинивающиеся, не доходя до базиса. Таких табличек обычно 3. По аналогии с родом *Calycanthocrinus* (2) (рис. 1, 5), по Jaekel'ю, надо считать эти клиновидные таблички за редуцированные радиальные древнейших *Pisocrinidae* и других лилий. Кроме 3 нормально развитых RR и, повидимому, 3 редуцированных RR, есть еще на уровне верхнего края чашечки мелкие таблички, число которых точно установить не удалось вследствие неполноты сохранения верхней части чашечки — в особенности этих легко выпадающих мелких табличек. Это так называемые добавочные RR (pararadiale (2), accessorische RR (3, 4)); эти таблички располагаются между нормально развитыми RR и редуцированными RR, как видно на рис. 1, 1, 3. Все эти троякого рода таблички несут ручные придатки, так что число рук является значительно увеличенным против нормального числа 5. У изображенного Jaekel'ем *Calycanthocrinus* добавочных табличек показано 9, у нас, вероятно, более, так как при одной лишь редуцированной R (рис. 1, 2) имеется 4 добавочных RR, тогда как у Jaekel'я изображено максимум 3. У нашего рода их, вероятно, всего не менее 18, а может быть, и больше. Такие добавочные радиальные таблички развиваются у *Pisocrinidae*, давая опору добавочным ручным придаткам (показаны вертикальными черточками наверху), возникновением которых компенсируется отсутствие разветвленности рук. В этом проявляется специализация *Pisocrinidae*: у громадного большинства остальных лилий руки приобретали разветвление, усиливавшееся у позднейших форм, таким образом увеличивалась водосборная поверхность рук, по которым притекала вода, содержащая пищу — микропланктон — и кислород, необходимый для дыхания.

На рис. 1, 3 изображен экземпляр, повидимому, аномальный в

отношении редуцированных и добавочных RR . Бросается в глаза, прежде всего, необычный характер добавочных RR в двух группах. Эти RR имеют палочковидную форму, притом дугообразно согнуты. Их имеется 6 в левой на рисунке группе и 7 в правой, если только не считать, что редуцированные RR , которых должно быть по одной в каждой группе, редуцировались до крайности, так что они не отли-

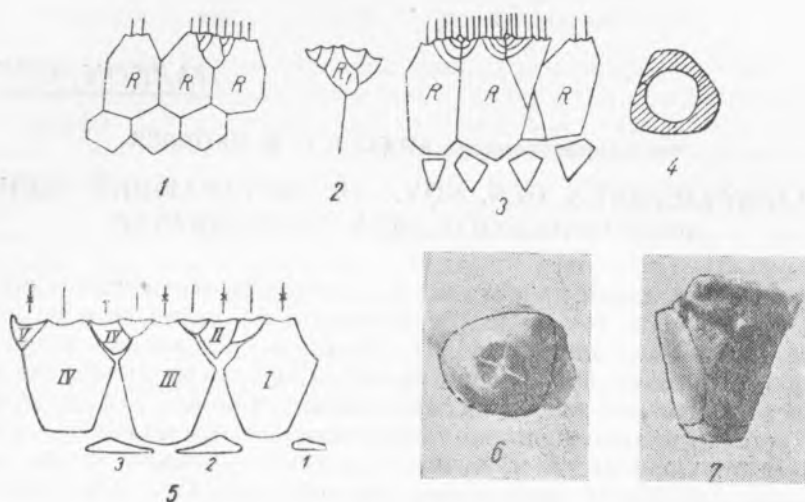


Рис. 1

чаются от добавочных. Впрочем, надо прибавить, что экземпляр этот представляет аномалию еще в другом отношении: в венце радиальных табличек у него имеется клиновидная табличка, вклинивающаяся между нормальными по величине RR снизу, от базиса вверх, доходящая приблизительно до половины высоты этих RR и соприкасающаяся здесь с близкой по величине клиновидной табличкой, вклинивающейся сверху и являющейся, очевидно, редуцированной R при правой из вееровидных групп добавочных R . Не является ли эта нижняя клиновидная табличка тоже редуцированной R и, может быть, принадлежащей к левой группе редуцированных RR , но смещенной со своего положения при этой группе? Это возможно, хотя клиновидная табличка, идущая от базиса, может быть и четвертой редуцированной R , имеющейся у предков. Этот аномальный экземпляр опять-таки дает указание на число добавочных R большее, чем у *Calycanthocrinus*. Отличия от *Calycanthocrinus* представляет и базис чашечки, состоящий у одних экземпляров из 3 табличек, у других из 4, притом табличек, у которых наибольший размер приходится на вертикальное направление, тогда как у *Calycanthocrinus* наибольший размер имеется, по Jaekel'ю и Vather'у, в горизонтальном направлении, в направлении ширины. Аномальный экземпляр имеет 4 таблички в базисе, но 4 таблички имеются и у некоторых нормальных экземпляров (рис. 1, б), представляя, вероятно, реверсию к типу предков; это тоже отличие от *Calycanthocrinus*, у которого 3 таблички в базисе. Все эти различия дают основание для установления нового рода *Jaekelecrinus*, имеющего притом свое геологическое нахождение — во франском ярусе верхнего девона.

Относительно распространения *Pisocrinidae* Jaekel делает (3) интересное сопоставление: *Pisocrinus* встречается в верхнем силуре, *Triacrinus* и *Calycanthocrinus* — в нижнем девоне, *Mycocrinus* * — в среднем

* *Mycocrinus* уже специализирован в направлении *Catillocrinus*, и *Jaekelcrinus* должен быть связываем как с предком не с *Mycocrinus*, а с *Calycanthocrinus*.

девоне, *Catillocrinus* — в нижнекаменноугольных отложениях. „Лучшего подтверждения процесса филетического развития в геологической последовательности отдельных членов рода, чем в данном случае, нельзя найти“ — замечает Jaekel. Недоставало только верхнедевонского представителя ряда, каковым и является *Jaekelicrinus*, устанавливая, таким образом, полную непрерывность ряда. Ясно, что при последующих находках *Jaekelicrinus* одного его будет достаточно для определения возраста содержащих его слоев как верхнедевонского. В соответствии с преобладанием на боках трех больших *RR* чашечка, в общем конической формы, вместе с тем приближается к форме трехгранной пирамиды с закругленным перегибом между гранями; эти закругленные килеватости приходятся на середину *RR* (рис. 1, 4, поперечное сечение чашечки).

Отметим еще одну особенность рассматриваемой лилии, а именно — утолщенность стенки чашечки под вышеупомянутыми тремя продольными килеватостями (рис. 1, 4). Так как полость чашечки имеет совершенно круглое поперечное сечение на уровне *RR*, то стенка чашечки изнутри очерчивается круговой линией, а снаружи ее очертание представляет равносторонний треугольник, в который таким образом на некотором расстоянии от его сторон вписан круг. Понятно, что это расстояние против середины сторон треугольника меньше, чем против его углов, последние соответствуют ребрам пирамидальной чашечки и, следовательно, стенка ее имеет утолщения соответственно ребрам. Может быть, эти утолщения унаследованы от предков из предковых *Hybocrinidae*, имевших 3 руки.

Размеры нашей лилии: высота чашечки до 1 см при диаметре внизу 3 мм, наверху — поскольку можно судить при несохранении некоторых добавочных *RR* — 9 мм.

Поступило
24 VI 1947

ЦИТИРОВАННАЯ ЛИТЕРАТУРА

- ¹ Л. С. Либрович, Труды ЦНИГРИ, в. 81 (1936). ² F. Bather, The Crinoidae in Treatise on Zoology, Ray Lankaster, Pt. III, 1900. ³ O. Jaekel, Pal. Abh., 7, H. 1 (1895). ⁴ O. Jaekel, Palaeontol. Z., 3 (1918).