

А. А. ГУРЕЕВ

**НОВЫЙ РОД ЗАЙЦА (СЕМ. *LEPORIDAE*, *RODENTIA*)  
ИЗ ЦЕНТРАЛЬНОЙ АЗИИ**

(Представлено академиком Е. Н. Павловским 14 II 1947)

При разборе морфологических признаков *Lepus yarkandensis* Günter с целью выяснения его систематического положения оказалось, что по целому ряду своеобразных признаков он должен быть выделен в самостоятельный род.

*Tarimolagus* gen. nov.

*Lepus yarkandensis* Günter. Ann. Mag. Nat. Hist (4), XVI, p. 229 (1875).

Материал: 6 черепов и 10 шкурок в коллекции ЗИН АН СССР.

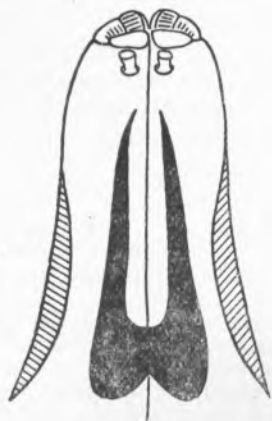


Рис. 1



Рис. 2

Диагноз. Размеры тела меньше таковых *Lepus tolai* Pall. Волосы, покрывающие тело, прямые и тонкие. Дорзальная сторона хвоста коричневая или бурая, вентральная охристо-желтая, режее — беловатая. Череп мелкий (кондилобазальная длина 75,3—77,6—81,5 мм), межчелюстные кости кзади от резцов широко-округлой формы (рис. 1). Межкрыловидное пространство относительно узкое (7—7,6—8,9 мм). Барабанные камеры абсолютно больше, чем у других известных зайцев (ширина 10,1—10,8—11,6; длина 14,1—14,6—15,1 мм). Нижняя челюсть с массивной альвеолярной частью. Резцы верхней челюсти на месте обычной для зайцев бороздки, в слое эмали передней поверхности резцов имеют широкую полосу дентина вследствие того, что слой эмали в этом месте прерывается (рис. 2). На границе перед-

него и заднего талонов коренных зубов нижней челюсти имеются эмалевые складки в виде петель.

### *Tarimolagus yarkandensis* Günter

1875. *Lepus yarkandensis*, Günter, Ann. Mag. Nat. Hist. (4), XVI, p. 229.

1875. *Lepus yarkandensis*, W. T. Blanford, J. As. Soc. Beng., XLIV, pt. II, p. 109.

1879. *Lepus yarkandensis*, W. T. Blanford, Sci. Results of the Second Yarkand Mission Mammalia, Calcutta, p. 65—67, pl. IV, Fig. 1, pl. IVa, Fig. 2.

1891. *Lepus yarkandensis* W. L. Sclater, Cat. Mamm. Ind. Museum, II, p. 115.

Кроме перечисленных в диагнозе рода, *Tarimolagus yarkandensis* Günter характеризуется следующими признаками. Общий тон окраски зимой и летом сходен, охристо-желтый с мелким сероватым пестрым рисунком. Окраска верхней стороны головы охристо-серая, с боков сходная с окраской спины или светлее. Кольцо вокруг глаз и пятна у их заднего края — светложелтые или беловатые. Кончик носа охристо-желтый. Горло и нижняя сторона шеи — белые. Окраска груди охристо-желтая с буроватым оттенком. Передняя поверхность ушей серая с желтоватым оттенком и светлым охристо-желтым наружным краем. Задняя сторона охристо-желтая с сероватым внутренним краем и коричневой или черновато-бурой узкой полосой на вершине уха. Бока тела и наружные поверхности ног охристо-беловатые или охристо-желтые. Нижняя сторона тела и внутренние поверхности ног — белые. Череп характеризуется уплощенной мозговой капсулой, короткой и широкой роstralной частью. Межтеменная кость у взрослых особей слита с верхнезатылочной костью. Надглазничные отростки относительно короткие, слабо подняты вверх. Орбита овальной формы. Processus condyloideus нижней челюсти относительно круто поднят вверх. Резцы верхней челюсти резко отогнуты назад.

#### р. *Caprolagus*

1. Волосы прямые, грубые (толстые)

2. Барабанные камеры относительно мелкие (длина 12,5, ширина 8,7)

3. Эмаль на передней поверхности резца имеет складку в виде продольной борозды

4. Межкрыловидное пространство относительно узкое (7,3)

5. На границе переднего и заднего талонов коренных зубов нижней челюсти имеются эмалевые складки в виде петель

#### р. *Tartmolagus*

1. Волосы прямые, тонкие

2. Барабанные камеры абсолютно больше, чем у других известных зайцев (см. диагноз рода)

3. Эмаль на передней поверхности резца прерывается, и в месте перерыва расположен в виде продольной полосы дентин (рис. 2)

4. Межкрыловидное пространство относительно узкое (7—7, 6—8, 2 мм)

5. На границе переднего и заднего талонов коренных зубов нижней челюсти имеются эмалевые складки в виде петель

#### р. *Lepus*

1. Волосы постоянно или только зимой волнистые, тонкие

2. Барабанные камеры относительно крупные (длина 11,5—13,2, ширина 7,6—10,2)

3. Эмаль на передней поверхности резца имеет складку в виде продольной бороздки

4. Межкрыловидное пространство относительно широкое (7,3—10,8—12,8)

5. На границе переднего и заднего талонов коренных зубов нижней челюсти эмалевых складок в виде петель нет

## Систематические заметки

До настоящего времени яркандский заяц относился к роду *Lepus* в качестве хорошо обособленного вида. Однако признаки, которые нам удалось у него подметить, позволяют выделить его в самостоятельный род, более близкий к роду *Caprolagus*, чем к роду *Lepus*. Взаимоотношения родов *Caprolagus*, *Tarimolagus* и *Lepus* представлены в таблице на стр. 518.

К роду *Caprolagus* относятся распространенный в южном и юго-восточном Китае *C. sinensis* Gray (1833—1834) и *C. hispidus* Pearson (1848) из Южных Гималаев. К роду *Lepus* относится большинство видов Палеарктики, а также Неарктики.

### Географическое распространение

Распространение *Tarimolagus yarkandensis* Günther ограничено, по видимому, Таримской котловиной. Н. М. Пржевальский встретил его впервые в 1876 г. в окрестностях города Корля, в 1877 г. на реке Конче-дарья (левый приток Тарима) и в 1885 г. на Лоб-норе и Хотан-дарье.

Поступило  
14 II 1947