

иных экспортных поставок. Основная проблема, которая тормозит развитие международных факторинговых операций в Республике Беларусь – сложность в оценке рисков.

На современном этапе экономического развития белорусские банки постепенно расширяют спектр предоставляемых услуг, в частности активизируется их деятельность по проведению факторинговых операций. Бесспорным лидером в осуществлении операций международного факторинга является ОАО «Белвнешэкономбанк».

В последнее время наблюдаются положительные изменения в законодательных актах, регулирующих факторинговые операции, растет спрос предприятий-экспортеров на данный вид услуг, поэтому можно предположить, что в недалеком будущем отечественные субъекты хозяйствования получат доступ к современным международным факторинговым технологиям.

### СОЦИАЛЬНАЯ ПОДДЕРЖКА НАСЕЛЕНИЯ КАК ЭЛЕМЕНТ СОЦИАЛЬНОЙ ПОЛИТИКИ ГОСУДАРСТВА (РЕГИОНАЛЬНЫЙ АСПЕКТ)

О.В. Тимофейчук

*Учреждение образования «Гомельский государственный технический университет имени П.О. Сухого», Республика Беларусь*

Научный руководитель Алексеенко Н.А.

В условиях трансформации национальной экономики на первый план выдвигается проблема четкого механизма оценки последствий для населения проводимых в стране экономических преобразований и выработка на этой основе научно обоснованной социальной политики, одной из основных задач которой является сближение социальных слоев. Последнего можно добиться путем совершенствования механизма социальной поддержки различных групп населения.

Трансформация экономики происходит в условиях системного кризиса, снижения реальных доходов населения, падения уровня жизни значительной части населения. Очевидно, что успех перехода Белоруссии к социально-ориентированной рыночной экономике зависит от социальной направленности осуществляемых реформ. В этой связи научный анализ системы социальных стандартов и нормативов, разработка механизма социальной поддержки и ее реализации в условиях переходной экономики становится объективной необходимостью.

Необходимо различать понятия «социальная защита» и «социальная поддержка». В качестве объекта социальной защиты выступают преимущественно нетрудоспособные лица, а объектом социальной поддержки – трудоспособные лица, попавшие по различным причинам в трудную жизненную ситуацию.

Проблема социальной поддержки человека имеет место в любом обществе. Она, как показывает историческая практика, является необходимым параметром общественного устройства, системы общественных отношений. Это особое социально-экономическое явление, синтезирующее экономические и социальные отношения. Его место, роль, функциональное назначение определяются тем, что оно включает в себя, в первую очередь, комплекс экономических отношений по поводу воспроизводства личного фактора производства – рабочей силы, экономическую поддержку социально уязвимых слоев населения, обеспечение оптимального сочетания экономической эффективности и социальной справедливости. Поэтому социальная поддержка – категория, прежде всего экономическая, возникающая и развивающаяся на

базе экономических и социальных законов. Она непосредственно затрагивает различные стороны общественной жизни людей (воспроизводство рабочей силы, удовлетворение медицинских, культурных потребностей, поддержку семей, пенсионное обеспечение и т. п.). Велика также и социально-экономическая значимость социальной поддержки. Развитая и эффективная система социальной поддержки обеспечивает нормальный воспроизводственный процесс, расширяет возможности для определенных слоев населения удовлетворять свои потребности, способствует стабильности общества, укреплению уверенности в завтрашнем дне, смягчает социальные конфликты, способствует их мирному разрешению. В свою очередь, стабильность общества – предпосылка к его динамичному, прогрессивному развитию и, в конечном счете, предпосылка к улучшению жизни населения.

Актуальность затронутая тема приобретает на современном историческом этапе развития национальной экономики, что обусловлено:

- нерешенными социально-экономическими проблемами переходной экономики;
- недостаточной развитостью этого направления в экономической науке; необходимостью анализа системы социальных стандартов и нормативов, поиска и обоснования механизма социальной поддержки в условиях резкого ухудшения жизненного уровня населения;
- отсутствием комплексных, эффективных направлений деятельности по поддержке депривационных групп населения в изменяющихся условиях.

Специфика текущего момента такова, что рыночная система в нашей стране развивается непредсказуемо, финансовые и материальные вложения в социальную защиту имеют ограниченный предельный характер, обусловленный ослаблением стимулов к трудовой деятельности, неэффективностью работы аппарата управления по распределению средств, отказом от определенной свободы выбора удовлетворения потребностей. Попытки обойти эти факторы приводят к неудовлетворительному действию системы социальных стандартов и нормативов как основы механизма социальной поддержки. Поэтому рассмотрение экономических основ социальной поддержки депривационных групп населения на данном временном периоде состояния экономики имеет важное методологическое значение и раскрывает сущность регулирования условий воспроизводства населения.

Социальная поддержка – один из видов человеческой деятельности, направленный на оказание помощи людям, нуждающимся в ней. Как и всякая другая деятельность человека, она опирается на определенную теоретическую концепцию, имеет свое содержание, цели, средства, соответствующие принципы и действующие лица – субъекты и объекты.

Кроме того, учитывая, что на сегодняшний момент многие вопросы социального регулирования передаются в ведение регионов, муниципальных органов власти, следует выработать методику практических рекомендаций и инструментариев по социальной поддержке, отражающие местные территориальные (региональные) условия.

В рамках данной работы интерес представляет Гомельская область, как регион, пострадавший в результате Чернобыльской аварии, и являющийся в этом плане весьма специфичным и проблематичным. Все действия, направленные на осуществление социальной поддержки населения в рамках данного региона, предполагается сочетать с рациональной общей экономической и социальной политикой республики, широко использовать финансовые рычаги (налоги, пошлины, стимулы и санкции, процентные ставки и др.).

Проблема обеспечения социальной поддержки населения требует осуществления единой государственной политики, предусматривающей широкий комплекс мер, направленных на обеспечение права граждан на труд, последовательную стабилизацию уровня жизни, совершенствование социальной поддержки населения.

В Беларуси складывается единая стройная система социальной защиты, объединяющая Министерство социальной защиты, областные, городские, районные управления и отделы социальной защиты, Фонд социальной защиты населения, центры по назначению и выплате пенсий и пособий, а также стационарные учреждения и предприятия, различные негосударственные организации и центры социальной помощи (см. рис. 1).

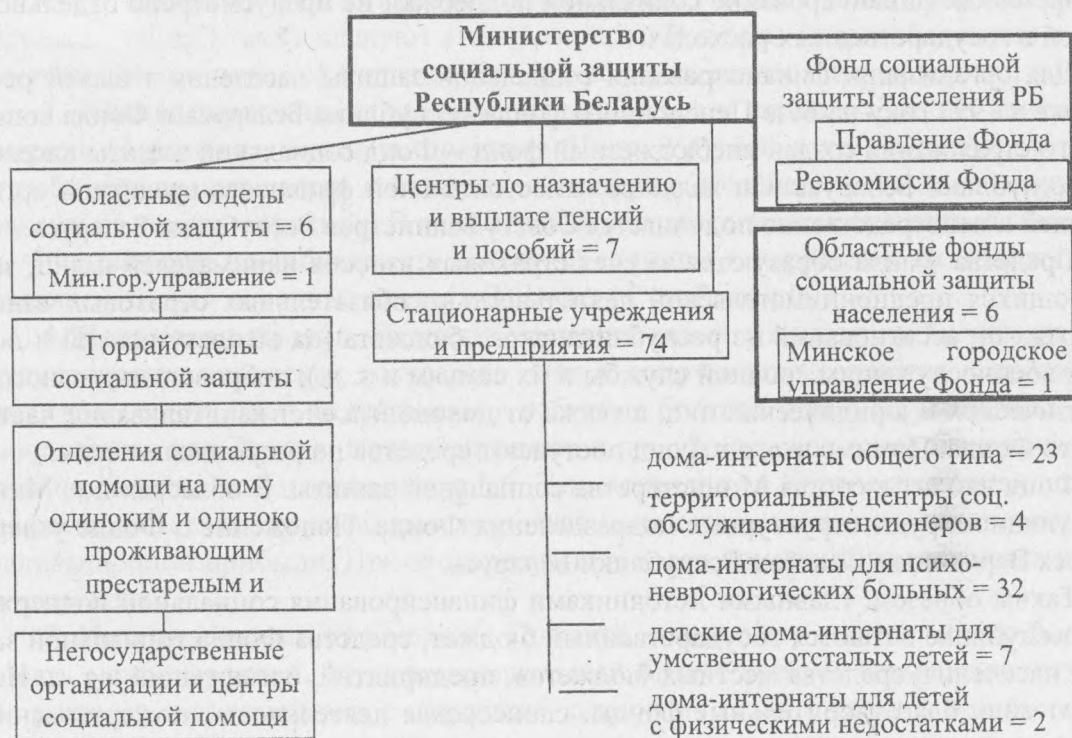


Рис. 1. Структура социальной защиты населения Республики Беларусь

Если исходить из широкой трактовки понятия «социальная поддержка», то в ней нуждаются практически все, и она реализуется через различные направления социальной политики. В более узком понимании – это отдельные личности, нуждающиеся в социальной поддержке.

В рамках социальной структуры, как иерархической организации различных слоев общества, особый интерес вызывает подход к проблеме бедности, подчеркивающий передачу социальной депривации из поколения в поколение преимущественно через механизм семьи, хотя подразумевается также индивидуальная и общественная патология.

Поддержка депривационных групп населения должна пользоваться особым вниманием в нашем обществе, т. к. данная категория является наиболее уязвимой в сложившихся условиях жизнедеятельности. В связи с этим целесообразно разработать комплексный подход к оценке эффективности социальной поддержки данных групп населения через систему социальных стандартов и нормативов.

В качестве социальных нормативов рассматриваются научно обоснованные количественные и качественные характеристики оптимального (для данного момента времени) состояния социальных процессов и явлений. Разрабатываются на основе учета объективных тенденций общественного развития и выступают в роли эталона социальной политики в целом, и социальной поддержки в частности.

Разработка действенного механизма социальной поддержки различных групп населения в настоящее время представляет собой одну из острейших социально-экономических проблем, т. к. зависит не столько от законодательного регулирования, сколько от финансовых возможностей государства. В нашей республике уделяется внимание вопросу организации финансирования социальной защиты населения, в то время как финансирование социальной поддержки не предусмотрено отдельной статьей в государственных расходах.

Для организации финансирования социальной защиты населения в нашей республике в 1993 году на базе Пенсионного фонда Республики Беларусь и Фонда социального страхования создан внебюджетный фонд – Фонд социальной защиты населения Республики Беларусь. Он является самостоятельной финансово-кредитной организацией и непосредственно подчиняется Совету Министров Республики Беларусь.

Средства Фонда образуются за счет страховых взносов нанимателей и лиц, занимающихся предпринимательской деятельностью; обязательных страховых взносов граждан; ассигнований из республиканского бюджета (на выплату пенсий и пособий военнослужащим срочной службы и их семьям и т. д.); добровольных взносов от физических и юридических лиц, а также от доходов за счет капитализации части средств Фонда. Помимо этого в Фонд поступают средства по регрессным искам.

Фонд входит в состав Министерства социальной защиты. В областях и г. Минске функционируют структурные подразделения Фонда. Положение о Фонде утверждается Верховным Советом Республики Беларусь.

Таким образом, главными источниками финансирования социальной поддержки в республике остаются государственный бюджет, средства Фонда социальной защиты населения, средства местных бюджетов, предприятий, организаций и т. д. Набирают силу благотворительные фонды, спонсорская деятельность, пожертвования отдельных граждан и гуманитарная помощь из-за рубежа.

## ИСПОЛЬЗОВАНИЕ МЕЖДУНАРОДНОГО ОПЫТА ФОРМИРОВАНИЯ И РАСПРЕДЕЛЕНИЯ ПРИБЫЛИ

С.К. Загорцев

*Учреждение образования «Гомельский государственный технический университет имени П.О. Сухого», Республика Беларусь*

Научный руководитель Калинкова Е.В.

Для использования международного опыта формирования и распределения прибыли прежде всего выделим основные модели, используемые в мире. Они выделяются путем группировки стран с похожими условиями развития производства, управления, уровня профессиональной культуры пользователей информации. Значение имеют традиции, вкусы, привычки, а также то, насколько там похожи политические и социальные условия. Принято называть эти модели:

**1. Британо-американо-голландская модель.** Учёт хозяйственной деятельности по этой модели ориентируется на информационные запросы инвесторов и кредиторов. Владельцы акционерного капитала часто отделены от оперативного управле-