

Д. П. РУХЛЯДЕВ

НОВАЯ ФИЛЯРИЯ ИЗ ПОДКОЖНОЙ КЛЕТЧАТКИ КРЫМСКОГО
ОЛЕНЯ

(Представлено академиком К. И. Скрябиным 14 VIII 1946)

При вскрытии крымского оленя *Cervus elaphus* subsp., ♂, 4—5 лет отстрелянного в Крымском государственном заповеднике, мы обнаружили в подкожной клетчатке этого животного нематоду, оказавшуюся новым представителем рода *Parafilaria* Yorke et Marplestone, 1926.

Вид этот мы именуем *Parafilaria antipini* nov. sp. в честь,

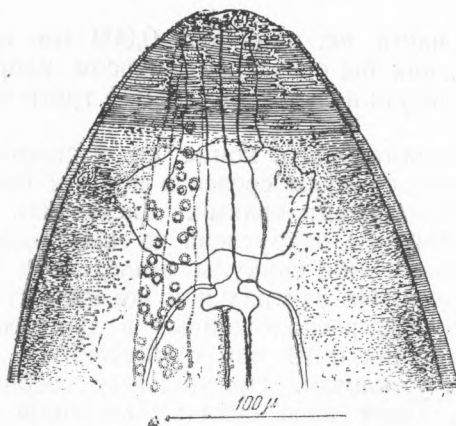


Рис. 1. Головной конец самца *Parafilaria antipini* nov. sp.
Оригинал

Д. Н. Антипина, одного из старших учеников академика К. И. Скрябина.

В нашем распоряжении имелся целый самец и несколько фрагментов тела самок этого паразита.

Описание вида. Длинные, нитевидные, довольно толстые нематоды, соломенного цвета, суживающиеся к хвостовому концу.

Самец. Длина тела 18,63 мм при максимальной ширине 0,300 мм ширина в области головного конца 0,273 мм, в области клоаки 0,07 мм.

На коническом головном конце имеются поперечные, узкие, гребенчатовидные, кутикулярные барельефы, заканчивающиеся на расстоянии в 0,104 мм от головного конца. Вдоль тела, до самого хвостового конца тянется узкий тяж, усеянный мелкими круглыми кутикулярными бляшками.

Возле ротового отверстия кутикулярные гребни становятся мельче и короче; некоторые из них приобретают вид как бы отдельных сосочков.

Нервное кольцо располагается на уровне задней половины короткого пищевода. Воронкообразное ротовое отверстие ведет непосредственно в пищевод, достигающий 0,156 мм длины, при ширине 0,031 мм.

Клоака открывается на расстоянии 0,034 мм от хвостового конца. Левая длинная спикула прямая, слегка суживается к дистальному концу и достигает более 0,492 мм длины.

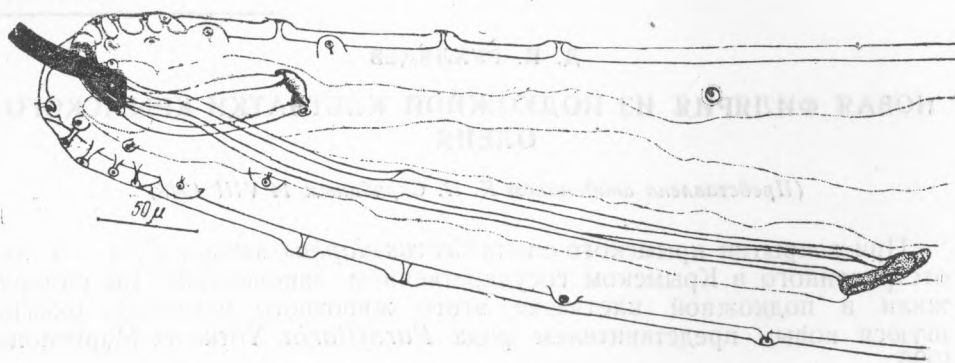


Рис. 2. Хвостовой конец самца *Parafilaria antipini* nov. sp.
Оригинал

Проксимальная часть ее, шириною 0,009 мм, образует на самом конце расширение, как бы срезанное в косом направлении. Короткая правая спикула изогнута в своей дистальной трети и достигает 0,156 мм длины.

Две трети проксимального конца ее расширены до 0,010 мм; проксимальный конец спикулы срезан в прямом направлении и заканчивается также утолщенными краями. Дистальная треть правой спикулы сужена до 0,008 мм, закруглена на своем окончании и снабжена прозрачным колпачком. Обе спикулы имеют ясно выраженную поперечную исчерченность. На вентральной поверхности хвостового конца имеется 14 пар сосочков, расположенных в два ряда, из числа которых 2 пары сосочков сидячих и 12 пар стебельчатых. Сосочки наиболее густо расположены у клоаки. Преанальных сосочков 9 пар, а постанальных — 5 пар. Одна пара сидячих сосочков находится на вершине хвостового конца паразита, а вторая пара — у отверстия клоаки.

Четыре пары стебельчатых сосочков сгруппированы в два ряда, латерально от клоаки. Две пары стебельчатых сосочков расположены между рядами первых четырех пар и клоакой. Остальные шесть пар стебельчатых сосочков расположены впереди от клоаки, на латеральных краях вентральной поверхности хвостового конца паразита.

Самка. Максимальная ширина фрагментов тела самки достигала 0,396 мм. Суженный хвостовой конец 0,169 мм максимальной ширины.

Кишечник заканчивается субтерминально и слепо: анальное отверстие атрофировано.

На вершине хвостового конца имеется два конических сосочка. Вдоль тела разбросаны мелкие, круглые кутикулярные бляшки.

Наш вид отличается от *Parafilaria bovicola* Tubangui, 1934, по строению головного конца и наличию тяжа из круглых кутикулярных бляшек. Размеры спикул и сосочковый аппарат самца равным образом отличают наш вид от обоих представителей этого рода: *P. bovicola* и *P. multipapillosa*.

Крымский государственный заповедник
и Всесоюзный институт гельминтологии
им. К. И. Скрябина

Поступило
14 VIII 1946

ЦИТИРОВАННАЯ ЛИТЕРАТУРА

¹ К. И. Скрябин и Р. С. Шульц, Гельминтозы крупного рогатого скота и его молодняка, М., 1937.