

З. М. ПЧЕЛИНА

НОВЫЙ ВИД И РОД БЫЧКА ИЗ СОЛЕНОГО ОЗЕРКА АБРАУСКОГО ПОЛУОСТРОВА (бассейн Черного моря) *RELICTOGOBIVS KRYZANOVSKII* n. g., n. sp.

(Представлено академиком С. А. Зерновым 4 III 1939)

Летом 1934 г. в соленом озерке, расположенном на Абрауском полуострове, между Ново-Агирской и Лобановой щелями, С. Г. Крыжановский нашел несколько экземпляров бычка, отличающегося своеобразной окраской от обычных бычков наших бассейнов. В 1935 г. им были произведены повторные ловы, и за оба раза было выловлено 24 экземпляра такого бычка длиной от 28.3 до 65.5 мм. С. Г. Крыжановским они были любезно предоставлены в наше распоряжение для просмотра и сравнения с известными видами бычков.

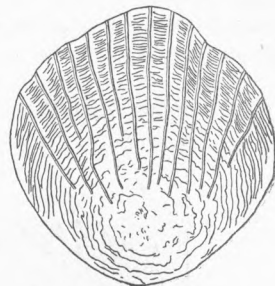
Помимо окраски отличительными признаками его является присутствие плавательного пузыря, наличие исключительно циклоидной чешуи и малое число лучей во II D. Расположение генипор у этого бычка сходно с расположением их у бычков из рода *Gobius*, однако со слизевыми каналами и порами дело обстоит несколько иначе: слизевой канал над жаберной крышкой у него отсутствует, а передние слизевые каналы укорочены, причем поры σ открываются у переднего края глаза, пора же λ находится приблизительно по середине линии, соединяющей центры зрачков.

Все отмеченные признаки, а также ряд других довольно характерных, дают нам основание отнести этого бычка не только к новому виду, но и роду, который является повидимому реликтовой формой. Название этому новому виду бычка мы даем в честь впервые открывшего его исследователя С. Г. Крыжановского.

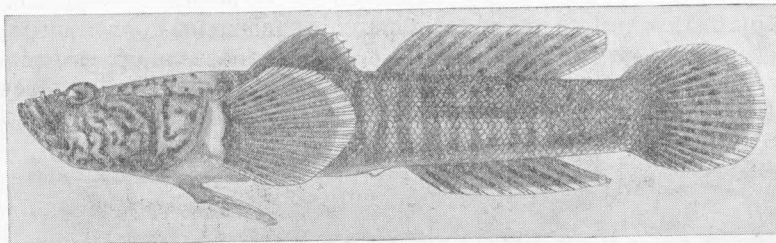
Род *Relictogobius* n. g. Тело удлиненное, сзади сжатое. Плавательный пузырь имеется. Голова приплюснута. Вся голова, часть спины, стебли грудных плавников и передняя часть горла голые (без чешуи), остальная часть тела покрыта мелкой циклоидной чешуей. Поперечных рядов чешуй 60—80. Рот умеренный, углы его не заходят за задний край глаза. Ноздри вытянуты в небольшие торчащие трубочки. Язык округлен. Зубы на челюстях в несколько рядов; клыковидные зубы имеются. Сошник без зубов. Спинные мышцы покрывают мозговую коробку до глаз. Isthmus широкий. Слизевые каналы и поры имеются. Передние слизевые каналы укорочены, так что поры σ открываются у переднего края глаза. Подглазного продольного дуговидного ряда генипор нет. Хвостовой плавник закруглен. Спинной и анальный плавники короткие.

Relictogobius kryzanovskii n. sp. Голова приплюснутая, высота ее соста-

влияет около $\frac{3}{4}$ ширины. Длина головы содержится во всей длине 3.8—4.4 раза, в длине тела (без *C*) 3.3—3.7 раза; ширина головы составляет 65—80% длины головы, а у молоди около 59%. Углы рта против переднего края глаза. Нижняя челюсть немного выдается из-под верхней. Верхняя губа к углам не расширена. Длина рыла и диаметр глаза почти одинаковы и составляют в отдельности $\frac{1}{4}$ — $\frac{1}{5}$ длины головы. Межглазничное пространство узкое и содержится (у взрослых экземпляров) 3—4 раза в диаметре глаза, у молодых оно шире—в диаметре глаза содержится 2.3—2.5 раза. Наибольшая высота тела содержится 5.2—6.8 разе в длине тела (без *C*); наибольшую ширину тела она обычно немного превышает, но иногда равна ей или меньше ее. Длина хвостового стебля в 1.5—1.8 раза больше его высоты. Присоска не доходит до анального отверстия и составляет 16—20% длины тела, а расстояние от конца ее лучей до анального отверстия составляет 8.4—12.8% длины тела. Лопастинки присоски едва заметны. Верхние лучи грудных плавников не волосовидны *ID* VI (VII), *II D* 1 (9) 10—11*, *A I* (8)9—10. Второй плавник у некоторых экземпляров почти равномерной высоты, у других он выше по середине или повышается назад. Анальный плавник назад повышается. Голова, часть спины приблизительно до основания грудных плавников, стебли грудных плавников и передняя часть горла голые; остальная часть тела покрыта только циклоидной чешуей (фиг. 1). Число поперечных рядов чешуи 63—72.



Фиг. 1.



Фиг. 2.—Вид сбоку. $\times 1\frac{1}{2}$.

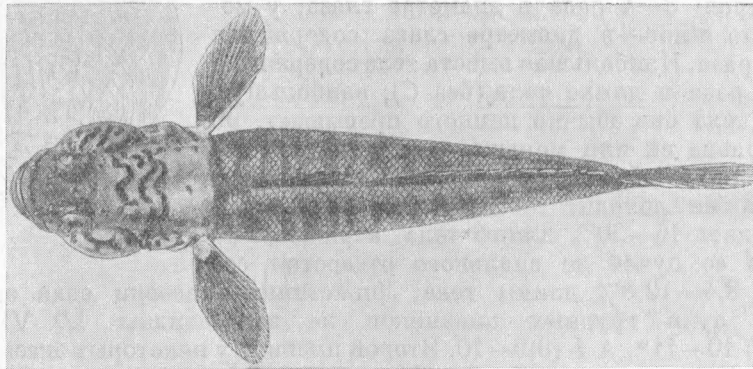
Цвет тела коричневатый, нижняя сторона беловатая. Вся голова покрыта характерным мраморным рисунком (фиг. 2 и 3). На теле около 10 темных поперечных полос. На спине 3 светлых поперечных полосы: первая против начала грудных плавников, вторая у начала *ID*, а третья у конца *IID*. Все плавники темные с узенькой светлой каемкой по краю. Основания грудных плавников светлые, почти без пигмента. У основания лучей грудных плавников черная изогнутая полоса. Молодые экземпляры сероватс-желтоватого цвета.

Передние слизевые каналы укорочены; пора λ находится приблизительно по середине линии, соединяющей центры зрачков, а поры σ открываются у переднего края глаза, немного позади задней пары ноздрей. Обычное расположение слизевых каналов и пор у описываемого бычка представлено на фиг. 4 и 5**.

* Два последних, прилегающих друг к другу основаниями ветвистых луча спинного и анального плавников за один луч мы не принимали. У одного экземпляра в *II D* и в *A* оказались только ветвистые лучи.

** У трех экземпляров мы обнаружили кроме того добавочные поры. У одного между порой α и ω , у другого между λ и σ , а у третьего—между β и ρ .

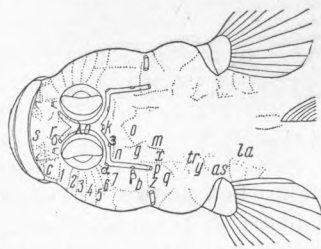
Генипоры впереди головы более крупные, бахромчатые. Ряды r изогнутые, сближенные на передних концах; S_1 и S_2 —большой частью в виде небольших дуг; S_3 —в виде удлинненных кучек, полукруга или угла и доходят до верхней губы; c —обычно изогнуты под тупым углом, расположенным вершиной к верхней губе; d —начинаются мало заметными точками ст 5-го поперечного подглазного ряда, а у некоторых еще дальше, и доходят до углов рта, где часто изгибаются и идут некоторое расстояние вдоль края



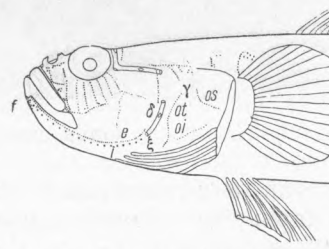
Фиг. 3.—Вид сверху. $\times 1\frac{1}{2}$.

верхней губы; иногда есть также несколько генипор между порами λ и k ; f —в виде удлинненных кучек.

Подглазных поперечных рядов генипор 6—7. Передние 2—3 ряда состоят из более крупных генипор; два последних ряда разделены продольным рядом b , который иногда плохо выражен, но обыкновенно заходит за последний поперечный ряд на расстояние, равное промежутку между 2—3 поперечными рядами. Последний поперечный ряд часто прерывается и далеко заходит



Фиг. 4.—Слизевые каналы, поры и генипоры. Голова сверху.



Фиг. 5.—Слизевые каналы, поры и генипоры. Голова сбоку.

за уровень ряда d ; e иногда прерван у углов рта; i состоит из редких крупных генипор.

Затылочные ряды у некоторых экземпляров хорошо выражены, у других мало заметны. Ряды n начинаются от поры α или не доходя до нее и заходят обычно за пору ω . Ряды o косые, сходящиеся или почти сходящиеся по середине; g и m не всегда хорошо выражены. Расположение остальных генипор тоже варьирует, но в основном сходно с расположением их у представителей рода *Gobius*. На боках тела имеется 10—20 поперечных рядов генипор.

По данным С. Г. Крыжановского и Л. И. Волкова озеро, в котором были пойманы бычки, расположено между Ново-Агирской и Лобановой щелями и тянется вдоль берега моря. От моря его отделяет только узкая,

шириной метров в 50, каменная пересыпь, состоящая сплошь из больших угловатых неокатанных камней. С морем озерко не сообщается, хотя возможен обмен вод путем просачивания между камнями гряды. Площадь озера—22 712 м², глубина от 2 до 3.5 м. Содержание хлора 11.16%, что соответствует солености около 20‰. У берегов, удаленных от моря, находятся заросли *Phragmites* и *Potamogeton*. Из животных в озерке имеется громадное количество *Upogebia*, крупных актиний, губок, креветок, а также *Isopoda*. Остатки *Upogebia* мы находили и в пищеварительном тракте описываемого бычка. За исключением указанного бычка, наблюдавшегося здесь в большом количестве, других рыб в озерке не обнаружено; бычки же держатся как у каменистого берега под камнями, так и среди зарослей *Potamogeton*.

Ихтиологическая лаборатория
Новороссийской биологической станции
им. В. М. Арнольди.

Поступило
7 IV 1939.