

А. Н. СВЕТОВИДОВ

СРАВНИТЕЛЬНО-АНАТОМИЧЕСКИЕ ДАННЫЕ О РОДЕ
MURAENOLEPIS ИЗ ТРЕСКООБРАЗНЫХ

(Представлено академиком С. А. Зерновым 11 III 1939)

Род *Muraenolepis* Günther, 1880⁽¹⁾, который был известен Гюнтеру только по двум экземплярам, был отнесен им к семейству *Gadidae*. Однако рядом важных анатомических особенностей (жаберные отверстия простираются вверх только до уровня основания грудных плавников, чешуи продолговатые и расположены под прямым углом друг к другу) *Muraenolepis* существенно отличается от семейства *Gadidae*. Поэтому Regan⁽²⁾, указавший еще на одну важную анатомическую особенность *Muraenolepis*— большое количество *radialia* в грудных плавниках (не менее 10), выделил этот род в самостоятельное семейство отряда *Gadiformes* (*Anacanthini*).

В 1909 г. Goodrich⁽³⁾ обращает внимание на одну важную анатомическую особенность *Gadiformes*—строение межглазничной области и передней части мозга. Черепная полость у *Gadiformes* продолжена вперед над *septum interorbitale* в виде узкого канала, в передней части которого около носовых капсул расположены *lobi olfactorii*, соединяющиеся с передним мозгом посредством длинных *tracti olfactorii* [подробнее см. об этом у автора настоящей статьи⁽⁴⁾]*.

Автором в этом отношении исследован экземпляр *Muraenolepis microps* Lönnberg, любезно присланный д-ром Нормэном из Британского музея. Этот экземпляр показывает, что:

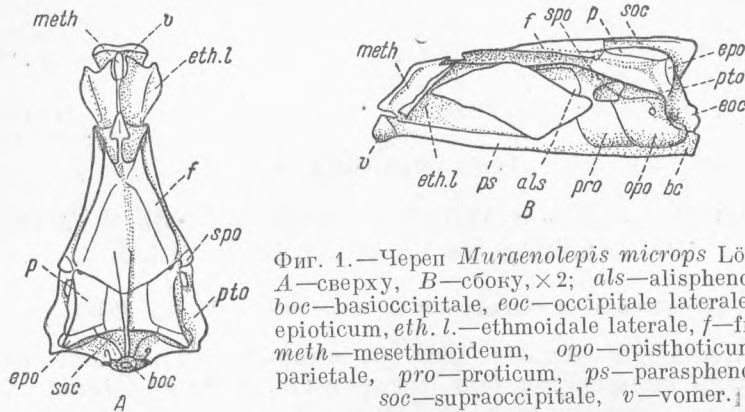
1. Соединения плавательного пузыря с кишечником у *Muraenolepis*, как предположительно высказывался и Regan, нет. То, что принималось за пневматический проток, есть мезентериальный тяж, идущий от переднего конца плавательного пузыря к желудку, к которому он присоединяется, разделяясь на две части в двух местах—к середине и к заднему концу. Плавательный пузырь с толстыми стенками, небольшой, без рожекобразных отростков на переднем конце, расположен в задней части полости тела, начинаясь приблизительно со середины ее. Пилорических придатков нет.

2. *Lobi olfactorii* расположены не у переднего мозга, а около носовых капсул. С носовыми капсулами *lobi olfactorii* соединены через отверстия в *ethmoidalia lateralia* посредством очень коротких *n.n. olfactorii*, а с передним мозгом посредством длинных *tracti olfactorii*. *Tracti olfactorii* на всем

* Фиг. 1 на стр. 4282 этой статьи не следует принимать во внимание, так как буквенное обозначение на ней редакцией перепутано.

протяжении расположены друг около друга в особом канале над межглазничной перегородкой. Нижняя часть этого канала и межглазничная перегородка перепончатые.

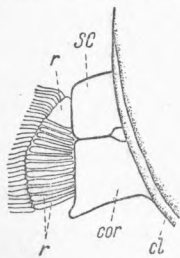
3. Как и у *Gadus*, *opisthoticum* сильно развито, пронизано отверстием для *n. glossopharyngeus*, задним краем частично окаймляет отверстие *n. vagus*, снизу соприкасается с *basioccipitale*, отделяя *prooticum* от *occipitalia lateralia*. *Supraoccipitale* хорошо развито на всем протяжении с небольшим продольным гребнем. *Frontalia* слиты в одну непарную кость. Над слизевыми каналами на *frontalia* и *ptericoticum* хорошо развитые



Фиг. 1.—Череп *Muraenolepis microps* Lönnberg. А—сверху, В—сбоку, $\times 2$; *als*—alisphenoideum, *boc*—basioccipitale, *eoc*—occipitale laterale, *epo*—epioticum, *eth. l.*—ethmoidale laterale, *f*—frontale, *meth*—mesethmoideum, *obo*—opisthoticum, *p*—parietale, *pro*—proticum, *ps*—parasphenoideum, *soc*—supraoccipitale, *v*—vomer.

гребни. Орбито-ростральная часть черепа длиннее задней. Neurocranium широко открыт спереди, без фонтанелей в *occipitalia lateralia*. *Basioccipitale* снизу без бугров для прикрепления мышц. Головка сошника без зубов. Подобен *Gadiformes* по строению черепа и в остальном (фиг. 1).

4. Строение плечевого пояса у *Muraenolepis* крайне своеобразно. Число *radialia* у исследованного экземпляра равно 13, а вообще их по указанию Ригена не менее 10. Все *radialia*, за исключением расширенной и укороченной верхней, удлиненные и узкие (фиг. 2). Лопаточное отверстие расположено между *scapula* и *coracoideum*. В остальном подобен *Gadiformes*.



Фиг. 2.—Правая сторона плечевого пояса *Muraenolepis microps* Lönnberg. Вид снаружи, $\times 3\frac{1}{2}$; *cl*—cleithrum, *cor*—coracoideum, *r*—radialia, *sc*—scapula.

Следовательно по строению мозга и черепа *Muraenolepis* ничем не отличается от *Gadiformes*, существенно отличаясь однако увеличением числа *radialia*. Эта последняя особенность имеет чрезвычайно важное значение и дает основание для выделения *Muraenolepis* в особый подотряд *Gadiformes*. Таким образом отряд *Gadiformes* на основании настоящих и прежних исследований автора (4) должен разделяться следующим образом: подотряд *Muraenolepoides* с одним семейством *Muraenolepidae* [род *Muraenolepis* с тремя морскими видами в южном полушарии (5)], характеристика которого дана выше, и подотряд *Gadoidei* с семействами *Moridae*, *Bregmacerotidae* и *Gadidae*, определение которых дано в цитируемых

выше работах автора. К характеристике *Muraenolepidae* следует добавить, что хвостовой плавник у них слит со спинным и анальным, первый спинной плавник состоит из одного луча, жаберные отверстия простираются только вниз от основания грудного плавника, чешуи продолговатые и расположены под прямым углом друг к другу. Из всех семейств *Gadiformes* наиболее примитивно сем. *Muraenolepidae*.

По строению черепа оно более всего напоминает некоторых *Gadidae* из наиболее низкоорганизованного подсемейства его *Lotinae*, но вопреки мнению Ригена ближе всего не к *Onos* (*-Enchelyopus*), а к *Phycis* и *Urophycis*. Увеличенное число radialia в грудных плавниках следует рассматривать, как признак низкой организации.

Зоологический институт.
Академия Наук СССР.

Поступило
8 IV 1939.

ЦИТИРОВАННАЯ ЛИТЕРАТУРА

¹ A. Günther, Challenger's Rept., 1, p. 17, pl. VIII, fig. B (1880). ² C. T. Regan, Ann. Mag. Nat. Mus., (7) XI, p. 459, fig. 2B (1903). ³ E. S. Goodrich, A Treatise on Zoology, IX, p. 478, fig. 578 (1909). ⁴ A. Svetovidov, Bull. Acad. Sci. USSR, Ser. Biol., № 4, p. 1281, fig. 1—3 (1937). ⁵ J. R. Norman, Discovery Rept., XV, p. 58 (1937).