

Министерство образования Республики Беларусь

**Учреждение образования
«Гомельский государственный технический
университет имени П. О. Сухого»**

Кафедра «Экономика и управление в отраслях»

Н. В. Ермалинская

КООПЕРАЦИЯ В АГРОПРОМЫШЛЕННОМ КОМПЛЕКСЕ

КУРС ЛЕКЦИЙ

**по одноименной дисциплине для студентов
специальности 1-25 01 07 «Экономика
и управление на предприятии» специализации
1-25 01 07 15 «Экономика и управление
на предприятии агропромышленного комплекса»
дневной и заочной форм обучения**

Гомель 2014

УДК 338.436(075.8)
ББК 65.321я73
Е72

*Рекомендовано научно-методическим советом
гуманитарно-экономического факультета ГГТУ им. П. О. Сухого
(протокол № 10 от 28.06.2013 г.)*

Рецензенты: зав. каф. «Экономика и управление производством» ГГУ им. Ф. Скорины
канд. экон. наук, доц. *И. В. Бабына*;
доц. каф. «Маркетинг» ГФ МУ «МИТСО»
канд. экон. наук, доц. *М. Н. Ковалев*

Ермалинская, Н. В.

Е72 Кооперация в агропромышленном комплексе : курс лекций по одной дисциплине для студентов специальности 1-25 01 07 «Экономика и управление на предприятии» специализации 1-25 01 07 15 «Экономика и управление на предприятии агропромышленного комплекса» днев. и заоч. форм обучения / Н. В. Ермалинская. – Гомель : ГГТУ им. П. О. Сухого, 2014. – 107 с. – Систем. требования: PC не ниже Intel Celeron 300 МГц ; 32 Mb RAM ; свободное место на HDD 16 Mb ; Windows 98 и выше ; Adobe Acrobat Reader. – Режим доступа: <http://library.gstu.by>. – Загл. с титул. экрана.

Представлены теоретические и организационно-экономические основы кооперации и интеграции в агропромышленном комплексе.

Для студентов специальности 1-25 01 07 «Экономика и управление на предприятии» специализации 1-25 01 07 15 «Экономика и управление на предприятии агропромышленного комплекса» дневной и заочной форм обучения.

УДК 338.436(075.8)
ББК 65.321я73

© Учреждение образования «Гомельский
государственный технический университет
имени П. О. Сухого», 2014

ВВЕДЕНИЕ

Существенным условием успешного освоения студентами специализации 1 – 25 01 07 15 «Экономика и управление на предприятии агропромышленного комплекса» учебной базы высшей школы, приобретения ими навыков аналитической, организационно-управленческой и иной деятельности в сфере аграрной экономики является формирование у них комплексного представления о системе кооперации и интеграции в АПК, организационно-экономическом механизме взаимодействия субъектов кооперативно-интеграционных структур.

В современных условиях формирование системы кооперативно-интеграционных связей между товаропроизводителями в АПК Беларуси призвано создать условия для эффективного развития агропромышленного производства. Эффективность кооперации и интеграции в АПК может проявляться в преодолении межотраслевого диспаритета цен; создании условий для эффективного использования земельных, трудовых и материально-технических ресурсов; стабилизации финансово-экономического состояния сельскохозяйственных товаропроизводителей и перерабатывающих предприятий; уменьшении посреднических звеньев при реализации товаров и пр.

Целью изучения дисциплины является овладение студентами знаниями в области основных теоретических, методологических, правовых аспектов, а также практического опыта развития кооперативно-интеграционных процессов в агропромышленном комплексе и его продуктовых подкомплексах.

Основные задачи курса:

- изучение истории формирования научных теорий кооперации, возникновения мирового кооперативного движения, становления и развития кооперации и агропромышленной интеграции в Беларуси;
- изучение теоретических основ сельскохозяйственной кооперации и агропромышленной интеграции;
- изучение нормативно-правовых и организационно-экономических основ образования, функционирования и преобразования кооперативно-интеграционных структур в АПК;
- изучение теоретико-методологических основ эффективности кооперативно-интеграционных отношений между субъектами АПК;
- изучение основных направлений государственного регулирования развития кооперации и интеграции в АПК Беларуси;
- обобщение отечественного и зарубежного опыта развития кооперации и интеграции в АПК.

ПРОГРАММА ЛЕКЦИОННОГО КУРСА

Лекционный курс по дисциплине «Кооперация в АПК» включает в себя тринадцать тем, содержащих следующий материал:

1. *Теоретические аспекты функционирования АПК в новых условиях. Предмет и задачи курса.* Состояние и основные направления развития АПК в современных условиях. Экономическое и социальное значение, цели и задачи, уровни кооперации и интеграции в АПК.

2. *Развитие теории кооперации.* Исторические аспекты зарождения кооперативного движения. Развитие теории кооперации в трудах оуэнистов. Вклад российских теоретиков в развитие кооперативной мысли XIX века. Исследования российской кооперации на рубеже XIX и XX веков. Основные концепции развития аграрной отрасли в 20-е годы XX века. Основы учения А.В. Чаянова о кооперации.

3. *Теоретические основы кооперации и агропромышленной интеграции.* Сущность и взаимосвязь кооперации и интеграции. Классификация кооперативных и интеграционных структур в АПК. Закономерности и принципы развития кооперации и интеграции в АПК.

4. *История развития кооперации и агропромышленной интеграции.* История зарождения и развития мирового кооперативного движения. Развитие кооперации в России в XIX – начале XX в. Этапы развития кооперативных отношений в условиях административно-распределительной экономики. Этапы развития и формы агропромышленной интеграции в России и Беларуси.

5. *Сельскохозяйственная кооперация.* Кооперативы в сельском хозяйстве: определение и виды. Правовые основы образования, функционирования и преобразования кооперативов.

6. *Сельскохозяйственные производственные кооперативы.* Отличительные особенности сельскохозяйственных производственных кооперативов. Правовые основы создания и функционирования производственных кооперативов. Состав органов управления и типы структур управления производственным кооперативом. Организация труда в сельскохозяйственных кооперативах. Регулирование текущей деятельности кооперативов на основе договоров. Порядок распределения прибыли кооператива. Формы реорганизации кооперативов.

7. *Потребительские кооперативы в сельском хозяйстве.* Сущность и основные отличия потребительских кооперативов от производственных. Виды потребительских кооперативов. Организационно-правовые основы создания и функционирования потребительского

общества. Деятельность союзов потребительских обществ. Кредитные кооперативы в агропромышленном комплексе.

8. *Агропромышленная интеграция и ее роль в развитии АПК.* Понятие и мотивы развития агропромышленной интеграции. Формы агропромышленной интеграции. Факторы развития агропромышленной интеграции. Организационно-правовые формы функционирования кооперативно-интеграционных структур в АПК. Организационно-экономические основы создания и функционирования кооперативно-интегрированных структур.

9. *Продуктовые подкомплексы как форма агропромышленной интеграции.* Понятие, организационное устройство и виды продуктовых подкомплексов. Договор как инструмент построения отношений между хозяйствующими субъектами в продуктовых подкомплексах. Экономическое значение кооперативно-интеграционных объединений в продуктовых подкомплексах.

10. *Эффективность кооперации и агропромышленной интеграции.* Понятие и виды эффективности сельскохозяйственных кооперативов и агропромышленных формирований. Критерии и показатели эффективности агропромышленного производства. Синергетический эффект агропромышленной интеграции. Пути повышения эффективности деятельности агропромышленных формирований.

11. *Государственное регулирование процессов кооперации и агропромышленной интеграции в новых условиях хозяйствования.* Направления государственного регулирования и поддержки АПК в Беларуси. Методы государственного регулирования и поддержки агропромышленного производства. Формы государственной поддержки кооперативно-интеграционных субъектов хозяйствования в АПК.

12. *Опыт становления и развития кооперативно-интеграционных структур в АПК Беларуси и России.* Особенности и этапы развития кооперативно-интеграционных структур в АПК Республики Беларусь. Ведущие корпоративные агропромышленные объединения в АПК Беларуси. Опыт создания и функционирования аграрных финансово-промышленных групп. Опыт, проблемы и направления развития кооперативно-интеграционных процессов в АПК России.

13. *Развитие кооперации и агропромышленной интеграции в зарубежных странах.* Особенности кооперации в странах Северной, Западной, Восточной Европы, США, Канады, Японии. Особенности развития сельскохозяйственной кооперации в Израиле. Модели агропромышленной интеграции зарубежных стран.

ТЕМА 1

ТЕОРЕТИЧЕСКИЕ АСПЕКТЫ ФУНКЦИОНИРОВАНИЯ АПК В НОВЫХ УСЛОВИЯХ. ПРЕДМЕТ И ЗАДАЧИ КУРСА

1.1. Предмет, задачи и содержание курса. Методы исследования

Современный этап развития процессов кооперации и агропромышленной интеграции связан с реформированием экономики, переводом субъектов хозяйствования на рыночные принципы управления. Аграрные предприятия вступают в интеграционные связи с целью снижения риска, связанного с сельскохозяйственным производством, его зависимостью от климатических условий, регулируемого рынка продукции, необходимостью повышения ее конкурентоспособности. Перерабатывающие и сервисные предприятия АПК посредством кооперирования стремятся обеспечить себе достаточный уровень доходов благодаря наличию стабильной сырьевой базы либо рынков сбыта своей продукции или услуг.

Понятие *кооперации* (от латинского «cooperation» – сотрудничество) имеет несколько значений, а именно:

- форма организации труда, при котором определенное число людей совместно участвуют в одном или разных, но связанных процессах труда;
- форма организации производства, представляющая собой объединения товаропроизводителей или граждан для достижения общих хозяйственных связей.

В широком смысле кооперация представляет собой форму производственных связей товаропроизводителей, координацию деятельности хозяйствующих субъектов, их производственных подразделений и отдельных граждан.

Агропромышленная интеграция представляет собой процесс соединения отраслей сельского хозяйства, промышленности и торговли в рамках определенных организационных форм с целью упорядочивания производственно-экономических связей между участниками производства и реализации.

Предмет дисциплины «Кооперация в АПК» – теоретико-методологические и организационно-правовые аспекты создания и функционирования кооперативных и интегрированных формирований в АПК.

При изучении курса будут использованы следующие методы:

- *абстрактно-логический метод* (изучение явления без учета его несущественных сторон и признаков). Абстрагирование лежит в основе формирования экономических законов, понятий, категорий;
- *метод сравнительного анализа* (сопоставление экономических показателей с целью выявления наилучших результатов);
- *экспериментальный метод* (познание влияния факторов на изучаемое явление и закономерностей его развития);
- *статистико-экономический метод* (характеристика развития общественных явлений путем обработки и анализа статистических данных на основе приемов экономической группировки, средних и относительных величин, графического изображения и пр.)

1.2. Состояние и основные направления развития АПК в современных условиях

Основными *приоритетами развития агропромышленного производства* в современных условиях хозяйствования являются:

- комплексная модернизация технико-технологической базы сельского хозяйства на основе новейших разработок науки;
- использование преимуществ концентрации агропромышленного производства (возможность применения дорогостоящих индустриальных технологий, снижения удельных затрат и пр.);
- организация агропромышленных предприятий по типу продуктовых объединений;
- переспециализация агропромышленного производства на потребительский спрос;
- создание условий для развития всех форм аграрного предпринимательства через активную поддержку самостоятельности товаропроизводителей, переход на самоуправление, самохозяйствование, самокупаемость и самофинансирование;
- переход на новую систему мотивации, стимулирования труда.

Необходимость развития кооперативно-интеграционных процессов в АПК обусловлена сложной экономической ситуацией в отрасли, а именно: наличием ценового диспаритета и сложной системой налогообложения; отсутствием отлаженных связей в системе движения товарных потоков; сменой форм собственности и изменением производственных и земельных отношений; неэффективной системой управления хозяйственной деятельностью в АПК.

1.3. Экономическое и социальное значение, цели и задачи кооперации и интеграции в АПК

Экономическое и социальное значение горизонтальной и вертикальной интеграции состоит в том, что она является важнейшим фактором реформирования аграрного сектора и повышения его эффективности. Это обусловлено следующими причинами:

– кооперация и интеграция приводят к *концентрации производства*. Сотрудничая и объединяя усилия, предприятия активизируют инвестиционную деятельность, концентрируют капитальные вложения и добиваются проявления синергетического эффекта, эффекта масштаба, которые не могут быть получены отдельными производителями сельскохозяйственной продукции или ее переработчиками;

– усиливается *финансовая устойчивость* предприятий, укрепляются позиции и повышается доля их продукции на рынке, создается атмосфера доверия среди участников производства;

– кооперативно-интеграционные объединения способствуют защите отечественный товаропроизводителей от недобросовестной конкуренции; обеспечению преимуществ крупного производства при сохранении мелких, средних и индивидуальных форм хозяйствования; созданию условий для дальнейшего развития личных подсобных хозяйств населения и фермерских хозяйств;

– взаимодействие субъектов интеграции по вертикали позволяет *решать проблему согласованного и быстрого продвижения продукта* с минимальными физическими потерями и сохранением качества;

– кооперация хозяйствующих субъектов стимулирует *повышение квалификации, приобретение новых профессий*, предприимчивость и инициативу участников процесса и др.

Цели кооперирования и интеграции субъектов АПК - получение необходимой прибыли на основе совершенствования предпринимательства, расширения рыночного сбыта сельскохозяйственной продукции и продовольствия, работ и услуг с высокими потребительскими свойствами, а также развитие трудовой и социальной активности работников, рост их материального благосостояния, культурного уровня и профессионального мастерства.

Основные задачи кооперации и интеграции в АПК:

– объединение усилий субъектов хозяйствования по выполнению установленных функций, осуществление концентрации средств

на приоритетных направлениях производства, переработки и сбыта продукции;

- рациональное и эффективное использование земельных, трудовых и материально-технических ресурсов за счет оптимизации их расхода в единой технологической цепи;

- расширение возможностей внедрения достижений научно-технического прогресса, передовых технологий в сельском хозяйстве и перерабатывающих отраслях, применение высокопроизводительной техники, высококвалифицированного труда;

- повышение мотивации использования передовых методов организации производства и стимулирования труда;

- рост эффективности использования производственного потенциала сельского хозяйства;

- создание благоприятных производственных и социальных условий для работников, усиление заинтересованности в производительном труде, рост качества жизни;

- повышение эффективности использования производственной и социальной инфраструктуры;

- обеспечение взаимного интереса участников в получении общего максимального результата в технологической цепи «производство сельскохозяйственного сырья – его переработка – сбыт продовольствия».

Перспективными формами интеграционных связей являются:

- создание перерабатывающих производств сельскохозяйственными предприятиями;

- организация сельскохозяйственными и перерабатывающими предприятиями объединений для совместной переработки и реализации продукции;

- взаимодействие агропромышленных формирований с предприятиями и организациями различных отраслей.

1.4. Уровни построения кооперативно-интеграционных отношений

Создание кооперативных и интеграционных объединений осуществляется на следующих уровнях хозяйствования:

Первый (основной) – *сельскохозяйственные предприятия*. Предполагает совершенствование внутривладельческих экономических отношений на базе хозяйственного и коммерческого расчетов.

На этом уровне практикуется кооперация личных подсобных и крестьянско-фермерских хозяйств с крупными товарными.

Второй уровень – *кооперативы по обслуживанию населения* формируются при крупных сельскохозяйственных производственных кооперативах. Кооперативы закупают у населения излишки продукции, создают мелкую переработку и сеть мелких услуг.

Третий уровень – *межхозяйственные кооперативные объединения*. Создаются по инициативе местных органов власти (райисполкомов) по принципу формирования единой технологической цепи.

Четвертый уровень – *районные кооперативные объединения* (ассоциации, аграрные производственно-финансовые группы и пр.). Сельскохозяйственные предприятия района объединяются в технологическую цепь – производство и поставка сырья, производство продукции животноводства, переработка и сбыт готовой продукции.

Пятый уровень – *региональные агропромышленные кооперативные объединения* (производственно-финансовые группы, ассоциации, союзы, холдинги, корпорации). Интеграторами выступают крупные животноводческие комплексы и перерабатывающие предприятия (мясокомбинаты, молочные заводы, льнозаводы и др.), для которых формируются соответствующие сырьевые зоны.

Шестой уровень – *областной*. Формируются вертикальные агропромышленные объединения в виде холдингов. В рамках объединений продуктовая цепь приобретает технологическую и экономическую завершенность, четко формируются сырьевые зоны.

Седьмой уровень – *республиканский*. Создаются вертикальные кооперативные объединения в виде холдингов, продуктовых подкомплексов, концернов и союзов. Действующие республиканские объединения: «Белгоспищепром», «Главживпром», «Белплемживобъединение» и пр. Республиканские продуктовые объединения включают все областные холдинги и низовые кооперативные объединения по своему профилю, строятся сугубо на договорных отношениях.

Восьмой уровень – *межгосударственный и межнациональный*. Связи выстраиваются посредством создания транснациональных корпораций, совместных предприятий по сельскому хозяйству с участием иностранных инвестиций; при интеграции национального АПК в общий аграрный рынок стран СНГ, в мировую экономику.

ТЕМА 2 РАЗВИТИЕ ТЕОРИИ КООПЕРАЦИИ

2.1. Исторические аспекты зарождения кооперативного движения

Первые кооперативы возникли в ряде европейских стран и США во второй половине XVIII – первой половине XIX в. Важнейшей чертой этого периода для наиболее развитых стран Западной Европы было становление и бурное развитие *капитализма*. Переход от феодального к капиталистическому строю породил объективные предпосылки создания кооперативных организаций, а именно:

- *социальные* (изменение социального состава общества, превращение крестьян и ремесленников в наемных работников);
- *экономические* (превращение рыночных отношений в господствующую форму хозяйствования, удовлетворение потребностей посредством товарно-денежных отношений, путем купли-продажи);
- *политико-правовые* (законодательное оформление гражданских прав и свобод: права на создание общественных организаций, свободы слова, избирательного права; рост акционерных компаний);
- *финансовые* (формирование сети национальных банков).

Все разнообразие научных подходов к развитию сельскохозяйственной кооперации можно сгруппировать следующим образом:

1) **Коллективистский подход.** Его сторонники полагали, что наилучшей формой сельскохозяйственного кооператива является *коллективное хозяйство*, в котором в совместной собственности находятся все условия и средства производства. Этот подход проявился в теории и практике сельскохозяйственного строительства в СССР.

2) **Прагматичный подход.** По мнению американских теоретиков и практиков сельскохозяйственной кооперации, прежде всего *Аарона Шапиро*, сельскохозяйственные кооперативы должны стать аналогами крупных корпораций. Это позволит им успешно конкурировать с частными фирмами на продовольственном рынке.

3) **Промежуточный подход.** Его представители считали, кооперация в сельском хозяйстве должна способствовать сохранению трудового крестьянского хозяйства в условиях рыночной конкуренции, не допустить разорения крестьян либо фермеров, их поглощения крупными частными корпорациями. Эта идея всесторонне разработана в трудах русского экономиста *А.В. Чаянова*.

Наибольшее влияние на развитие отечественной сельскохозяйственной кооперации оказали *марксистско-ленинская теория* и *кооперативные идеи А.В. Чаянова*. Эти подходы отражали противоположные тенденции социально-экономического развития: командной экономики и цивилизованного гуманистического рынка.

2.2. Развитие теории кооперации в трудах оуэнистов

Родоначальником кооперативных форм в сельском хозяйстве принято считать английского предпринимателя *Р. Оуэна*. Вклад Р. Оуэна в становление и развитие теории кооперации в начале XIX века заключается в следующем:

- он пропагандировал создание общин производителей на основе кооперации их усилий по ведению общего хозяйства;
- отстаивал убеждение, что создание производственно-потребительских коммун, базирующихся на дисциплине, трудолюбии и взаимопомощи, избавит общество от преступности и нищеты;
- ведущую роль в вопросах кооперативного строительства он отводил *государству*.

Результатом теоретической и просветительской деятельности Р. Оуэна стала разработка его последователями *принципов кооперативной деятельности*. Данные принципы были реализованы группой Рочдельских ткачей в 1844 г. путем создания кооперативного товарищества «Рочдельского общества справедливых пионеров». Сущность принципов сводилась к следующему: ведение хозяйственных операций на собственные средства; продажа товаров по среднерыночным ценам; выплата процентов на внесенный пай; распределение прибыли по сумме приобретенных в кооперативе товаров (премия на забор); принятие решений по принципу «один человек - один голос».

Данные принципы позволяли разделить функции кооперативного товарищества на отдельные составляющие: 1) порядок и условия создания; 2) принципы управления кооперативом; 3) организация хозяйственной деятельности; 4) порядок распределения доходов.

Теорию кооперации продолжали развивать его ученики и последователи: *Ш. Фурье, У. Кинг, Ф. Бюше, Г. Шульце-Делич, Ф. Райффайзен, Н.Г. Чернышевский, А.В. Чаянов, С.С. Маслов и др.*

Взгляды *Ш. Фурье* носили эволюционный характер. Его вклад в развитие теории кооперации заключается в следующем:

– обосновано, что недостатком развития концентрации производства является появление *наемного работника*, который мало заинтересован в конечных результатах своего труда. Выход – создание коллективного хозяина путем объединения семей;

– заложены основы *теории коллективного земледелия*, обоснована необходимость применения машин, удобрений, мелиорации на земле, обработки земли по общему плану.

У. Кинг предложил новые пути создания производственных общин в деревне: *сбор капитала для общин путем организации потребительских кооперативов*. В таких кооперативах, согласно его утверждениям, товары должны продаваться по среднерыночным ценам, за наличный расчет, а прибыль откладываться в «фонд общины».

2.3. Вклад российских теоретиков в развитие кооперативной мысли XIX века

Кооперативное учение в России возникло позже, чем в Западной Европе. Однако кооперативное движение здесь имело место уже в первой половине XIX века. Первые потребительские и ссудосберегательные общества были организованы в Сибири ссыльными декабристами в 1831 г. Они разработали и приняли первый в России *Устав артели*, а несколько позже – *Устав общины*. Цель создаваемых обществ – включение сельских полунатуральных производителей в рыночные отношения, адаптация их к изменяющейся социально-экономической жизни в деревне, ослабление власти торговцев.

Одним из первых российских ученых, который высказал идею о необходимости *объединения аграрного и промышленного производства*, был **Д.П. Шелехов**. В своей работе «Народное руководство в сельском хозяйстве» (1839г.) он высказывал идею о необходимости гармоничного сочетания трех основных промыслов: *сельского хозяйства, промышленности и торговли*. Основная роль им была отведена именно сельскому хозяйству, так как ни торговля, ни промышленность не могут существовать без изобилия высококачественных продуктов и сельскохозяйственного сырья.

Продолжателем идей Д.П. Шелехова был **А.Н. Энгельгардт**. Он посвятил свои труды исследованию крестьянского быта, рациональных способов ведения сельского хозяйства. В труде «Письма из деревни» А.Н. Энгельгардт предлагал *соединить крестьянские хозяйства с перерабатывающей промышленностью* и разместить их в зо-

нах производства сырья, т.е. полученную земледельцами продукцию перерабатывать на месте путем устройства маленьких деревенских винокурен, маслобоен, ткачевен и т.п.

Однако первым русским теоретиком, который научно исследовал крестьянскую кооперацию, был **Н.Г.Чернышевский**. Анализируя проблемы политэкономии на различных стадиях развития человеческого общества (от феодализма до социализма), он искал *материальную основу социализма*. Мыслитель считал, что:

- производство наиболее эффективно тогда, когда *работник - сам хозяин дела и собственник производимого продукта*;
- для ускорения организации промышленно-земледельческих товариществ необходима *государственная помощь*.

Анализ истории кооперации был дан и **классиками марксизма**. В «Капитале» К. Маркса обоснованы положения, что капиталистический способ производства в сфере земледелия уничтожает крестьянина-собственника и выдвигает на его место *наемного рабочего*; создает предпосылки для союза *земледелия и промышленности*.

2.4. Исследования российской кооперации на рубеже XIX и XX веков

На рубеже XIX и XX веков в развитии российской кооперации отмечается быстрый подъем. Исследованиями сельскохозяйственной кооперации занимались: Ф.А.Щербин, А.И.Чупров, В.Ф.Тотомианец, А.Ф.Фортунатов и др. Появились первые общетеоретические работы по кооперации А.А. Николаева, С.Н. Прокоповича, П.Л.Маслова.

Наиболее значимые работы по сельскохозяйственной кооперации принадлежат **М.И. Туган-Барановскому**, который рассматривал вопросы агропромышленного кооперирования и интегрирования как в социальных, так и в производственных аспектах.

М.И. Туган-Барановский отстаивал следующие утверждения:

- сельскохозяйственный кооператив обеспечивает защиту интересы рядовых тружеников;
- следует различать *кооперацию* и *коллективизацию*: коллективизм основан на принудительной власти большинства, кооперация является типом свободного хозяйственного и общественного союза;
- благодаря кооперации создается новый тип крестьянского хозяйства, в котором для индивидуального хозяйства остается только область *сельскохозяйственного труда*. Все остальные операции (куп-

ля, продажа, переработка сельскохозяйственных продуктов, получение кредита) осуществляются коллективной силой;

– на этапах прохождения сельскохозяйственной продукции до потребителя *производитель попадает в зависимость от посредника*. Для того чтобы обойтись без него производителям необходимо вступить в отношения друг с другом по обмену своими продуктами.

М.И. Туган-Барановский отмечал, что кооперация в крестьянском хозяйстве обеспечивает повышение его технического уровня и экономической устойчивости.

Значительное развитие теория кооперации в России получила в трудах **В.И. Ленина**. Его взгляды на кооперацию менялись в различные периоды развития российского общества. Однако последние разработки развития кооперативных форм в аграрном секторе базировались на *главенствующей роли государства*. В.И. Ленин неоднократно подчеркивал, что кооперации необходимо *предоставлять экономические, финансовые и банковские льготы* со стороны государства, так как она является новым принципом организации населения.

2.5. Основные концепции развития аграрной отрасли в 20-е годы XX века

В 20-е годы XX века столкнулись две основные концепции развития отечественной аграрной отрасли. С одной стороны, ведущие российские экономисты *А.В.Чаянов* и *Н.И.Бухарин* предлагали концепцию, согласно которой основой развития сельского хозяйства должны стать *самостоятельные крестьянские хозяйства*, объединенные производственной, заготовительной, кредитной и иной кооперацией. С другой стороны, основной формой кооперирования при социализме, как они считали, должно быть *коллективное ведение хозяйства*, что и было осуществлено в период коллективизации.

Наряду с развитием теории и практики кооперативного движения в России был принят ряд законодательных актов по кооперации:

– «*Положение об учреждении мелкого кредита*» от 1 июня 1895 г.», которое вводило новый вид кооперации – *кредитные товарищества*. Данное Положение обязывало кредитные товарищества выдавать ссуды на производственные цели, разрешало посреднические операции по снабжению и сбыту сельскохозяйственной продукции.

– «*Нормальный устав потребительских обществ*» от 13 мая 1897г., который стал первым Законом о потребительской кооперации.

– «Нормальный устав сельскохозяйственных товариществ» от 30 июня 1897 г. Устав позволял товариществам перерабатывать свою продукцию и продавать сырье. В первый же год после принятия этого нормативного акта в России было создано 12 товариществ.

– «Нормальный устав местных сельскохозяйственных обществ», принятый Правительством 13 февраля 1898 г. Документ позволял создавать с разрешения местных властей такие общества в селах, деревнях, уездных городах.

В разработку теории кооперации определенный вклад внесли также И.Н. Буздалов, Н.Д. Кондратьев, Н.П. Макаров, А.А. Никонов, Н.А. Рыбников, Е.В. Серова, А.Н. Челинцев, Г.И. Шмелев и др.

2.6. Основы учения А.В. Чаянова о кооперации в сельском хозяйстве

Особое место в теории и практике сельскохозяйственной кооперации принадлежит **А.В. Чаянову**. В деятельности ученого можно выделить *три главных направления*: 1) теория крестьянского хозяйства как основной ячейки экономики; 2) роль кооперации в системе хозяйственных отношений; 3) оптимизация хозяйственных решений (дифференциальный оптимум).

В работе «Организация крестьянского хозяйства» А.В. Чаянов описал процесс эволюции индивидуального крестьянского хозяйства в социальном переустройстве через кооперацию.

Ученый обосновал классификацию крестьянских хозяйств на основе их социального статуса по следующим типам: 1) *классическое кулацкое хозяйство* (доходы в нем образуются за счет торгового оборота, ростовщического кредита, сдачи средств производства в аренду малоимущим крестьянам на кабальных условиях); 2) хозяйства, использующие наемный труд; 3) *средняцкие трудовые хозяйства* (построены на личном труде); 4) *пролетарские хозяйства* (получают доходы для своего существования путем продажи своей рабочей силы).

А.В. Чаяновым была предложена универсальной классификации кооперативных форм, которая резервирует места для появления их новых разновидностей. Ее основу он увидел в самом производственном процессе. В своей классификации А.В. Чаянов выделяет, с одной стороны, процессы которые выходят за рамки одного предприятия и требуют высшего уровня концентрации, другой – процессы, которые более эффективны в мелких формах производств. Эволюция органи-

зационных форм кооперации начинается с *потребительских и закупочных товариществ*. Они подготавливают почву для возникновения *сбытовых кооперативов*. Завершением цепи является создание *кооперативов по переработке сельскохозяйственного сырья*.

В книге «Краткий курс кооперации» А.В. Чаянов выделил два типа кооперативов: *союз хозяйств* (мелкие хозяйства остаются самостоятельными, объединяется часть производства, где крупное хозяйство имеет преимущество); *полные сельскохозяйственные кооперативы* (индивидуальные хозяйства растворяются в общественном).

В книге «Краткий курс кооперации» А.В. Чаяновым рассмотрены правила и порядок организации потребительского общества. Однако, по мнению ученого, большее значение имеют *сельскохозяйственные товарищества*, которые ставят перед собой цель помочь крестьянскому хозяйству на кооперативных началах в организации: закупки средств производства, сбыта продуктов хозяйства, получения дешевого кредита, ремонтных мастерских и зерноочистительных пунктов, семенных и племенных рассадников, опытных полей.

Широко известны исследования А.В. Чаянова ***по оптимальным размерам сельхозпредприятий***. Он пришел к выводу, что крупное производство имеет существенные преимущества, однако в разумных пределах. Необходимо находить оптимальный размер хозяйствующей единицы, который зависит от природно-климатических условий, технической оснащенности и качества основных средств. А.В. Чаянов отмечал, что *оптимум* находится там, где при прочих равных условиях себестоимость получаемых продуктов будет наименьшей.

Им была разработана методика определения указанного оптимума, в рамках которой все элементы себестоимости он разделил на группы: 1) уменьшающиеся при укрупнении хозяйства (стоимость использования машин, административные расходы и т.п.); 2) увеличивающиеся при укрупнении хозяйства (транспортные издержки, потери от снижения надзора и др.); 3) независимые от размера хозяйства (стоимость семян, удобрений, погрузочно-разгрузочные работы).

Сумма минимальных издержек на единицу продукции всех этих элементов – это и есть точка оптимального размера.

Признавая высокую эффективность горизонтальной концентрации производства применительно к земледелию, перспективу А.В. Чаянов видел в вертикальной интеграции, т.е. в производстве продуктов питания и их переработке в пределах небольших административно-территориальных единиц.

ТЕМА 3 ТЕОРЕТИЧЕСКИЕ ОСНОВЫ КООПЕРАЦИИ И АГРОПРОМЫШЛЕННОЙ ИНТЕГРАЦИИ

3.1. Сущность и взаимосвязь кооперации и интеграции

В экономической науке термин кооперация (лат. «*cooperatio*») означает сотрудничество. Следует различать кооперацию труда и кооперацию производства.

Кооперация труда – это процесс объединения трудовой деятельности, обусловленный разделением труда. Объединение труда для выполнения однородных видов работ происходит при *простой* кооперации (уборка корнеплодов, овощей, прополка, прореживание посевов). Основой *сложной* кооперации служит функциональное разделение труда, имеющее место при уборке зерновых (подготовка, комбайнирование и транспортировка, уборка соломы).

Кооперация производства – это процесс объединения, позволяющий субъектам кооперации использовать преимущества концентрации и специализации. Кооперация может проявляться как временная и как постоянная. На постоянной основе кооперируются племенные, откормочные, молочные предприятия и др.

Кооперация многогранна и многовариантна (кооперация труда, капитала, ресурсов, средств).

В качестве **отличительных признаков кооперативов** от других хозяйственных и общественных организаций следует отметить:

- кооперативы одновременно выполняют функции общественной организации и хозяйственного предприятия. Для кооперативов получение прибыли не носит приоритетного характера. Первично качественное удовлетворение потребностей своих членов;
- кооператив базируется на коллективной собственности, принадлежащей всем его членам в одинаковой мере;
- солидарная (равновеликая) материальная ответственность членов за результаты хозяйственной деятельности своей организации;
- равное участие всех членов кооператива в управлении независимо от степени их имущественного участия в коллективной собственности, действует принцип «один пайщик – один голос».

Кооперация и интеграция, наряду со **специализацией** и **концентрацией** являются формами общественного разделения труда.

Специализация сельскохозяйственного производства заключается в выделении одной главной или нескольких основных отраслей и создании условий для их преимущественного развития.

Специализация сельскохозяйственного производства осуществляется под воздействием ряда факторов, а именно: *способствующих углублению специализации* (совершенствование техники, технологий на основе внедрения достижений НТП, развитие транспорта); *сдерживающих* (стремление к рациональному использованию земли, техники и трудовых ресурсов, самообеспечению кормами).

Концентрация – это сосредоточение средств производства, рабочей силы и производства продукции на крупных предприятиях. Концентрация производства в сельском хозяйстве осуществляется по направлениям: *централизация* (слияния мелких предприятий); *интенсификация* (дополнительные вложения при неизменной площади угодий с целью увеличения производства продукции); *аренда* средств производства; создание *кооперативно-интеграционных структур*.

Специализация и концентрация выступают основой создания кооперативных и интегрированных формирований. Интеграция может осуществляться на принципах *кооперирования* или *комбинирования*.

Комбинирование – форма концентрации производства, основанная на соединении разных производств в едином предприятии или группе взаимосвязанных предприятий, в которых продукты одного производства служат сырьем для производства других. Концентрация создает предпосылки для снижения транзакционных затрат.

Интеграционные процессы – следствие развития кооперации, концентрации и специализации производства. Интеграционные процессы *между сельскохозяйственными предприятиями* способствуют решению проблем семеноводства, откорма молодняка, организации племенного дела; *между сельским хозяйством и промышленными отраслями* – позволяют совершенствовать материально-техническую базу сельского хозяйства, осуществлять углубленную переработку сельскохозяйственной продукции, ее длительное хранение.

Кооперация – это сотрудничество самостоятельных физических и юридических лиц с целью производства продукции, оказания услуг, реализации собственных интересов. Интеграция – объединение отдельных субъектов хозяйствования. При интеграции обязательно наличие интегратора. Кооперация – это объединение товаропроизводителей за счет консолидации своих средств. Интеграция – это способ объединения взаимосвязанных технологическим процессом организа-

ций различных отраслей АПК. Кооперация – это добровольное объединение сельскохозяйственных товаропроизводителей. При кооперации создается новое юридическое лицо, при интеграции – совместное производство без прав юридического лица.

3.2. Характеристика основных понятий кооперации и интеграции

Для характеристики процессов кооперации и интеграции в АПК используются следующие понятия:

сельскохозяйственная кооперация – система различных кооперативных объединений, создаваемых сельскохозяйственными товаропроизводителями в целях удовлетворения своих экономических и иных потребностей;

межхозяйственная кооперация – объединение усилий сельскохозяйственных организаций в целях реализации инновационных программ, рационального использования земли, трудовых ресурсов и материально-технических средств;

горизонтальная интеграция – внутриотраслевое кооперирование организаций, обеспечивающее углубление специализации отдельных звеньев единого технологического процесса;

вертикальная интеграция – межотраслевое кооперирование организаций сельского хозяйства и других отраслей экономики, призванное обеспечить оптимальное прохождение товарной массы в едином технологическом процессе, снижение издержек, повышение эффективности производства и конкурентоспособности продукции;

межхозяйственная интеграция – форма сотрудничества организаций, основанная на координации совместной деятельности, обмене продуктами своей деятельности или на совместной организации производства на базе оптимальной концентрации и специализации;

головная организация (интегратор) – коммерческая организация в кооперативном объединении, обеспечивающая деятельность компании с учетом хозяйственной специализации;

3.3. Классификация кооперативных и интеграционных структур в АПК

Существует много вариантов классификации кооперативов, в основу которых положены различные признаки, а именно:

1) в зависимости от сферы и целей деятельности выделяют *производственные, сельскохозяйственные, потребительские и кредитные* кооперативы;

2) по степени обобществления собственности и производственно-экономических процессов выделяют:

– *простейшие сельскохозяйственные кооперативы*: снабженческие, бытовые, мелиоративные, садово-огородные товарищества (объектом совместной деятельности являются звенья системы производства, переработки и сбыта сельскохозяйственной продукции; основные средства производства, земля, рабочий и продуктивный скот остаются в частной собственности пайщиков);

– *кооперативы высшей формы*: колхозы, израильские кибуцы (в коллективной собственности пайщиков находятся все основные условия и средства производства (земля, машины, скот, сооружения, различные приспособления), общими являются и результаты производства, прибыль от него).

3) по специфике отношений собственности выделяют кооперативы, действующие на основе *коллективно-долевой собственности* (имущество кооператива представлено объектами, находящимися как в общей, коллективной, так и в личной собственности пайщиков) и на основе только *совместной (коллективной) собственности*.

4) по видам деятельности выделяют: кооперативы, занимающиеся оптовым сбытом продукции пайщиков; кооперативы по снабжению фермерских хозяйств машинами, удобрениями, топливом, оборудованием, электроэнергией; кооперативы по переработке сельскохозяйственной продукции, по ветеринарному, агрономическому и техническому обслуживанию, по мелиорации земель и др.

Развитие интеграции в АПК также характеризуется большим разнообразием организационно-хозяйственных структур, классифицируемых на основе следующих критериев:

1) по организационному построению: *ассоциированные* (ассоциации, союзы, консорциумы, агропромышленные финансовые группы); *корпоративные* (имущественные) (холдинги, концерны, комбинаты); *кооперативные* (кооперативы, развивающиеся по типу агропромышленного предприятия);

2) по принципам организации производства:

– *территориальные* (комплексные) – это хозяйственные организации, объединяющие несколько различных производств и предпри-

ятий, тесно связанных между собой территориально, организационно и технологически;

– *отраслевые* (функциональные) – это объединения товаропроизводителей, занимающихся производством и переработкой однотипных видов сельскохозяйственной продукции;

3) по масштабу деятельности: *региональные* (республиканские и областные), *районные* и *локальные*;

4) по характеру деятельности:

– *коммерческие* (цель деятельности – извлечение прибыли);

– *некоммерческие* (создаются за защиты общих интересов участников, получение прибыли – вторичная задача деятельности);

5) по правовому статусу: *юридические лица* (холдинги, ассоциации, агрофирмы) и *взаимосвязи без образования юридического лица* (простые товарищества, формирования, организованные на договорной основе);

б) по степени объединения деятельности: предприятия, входящие в агропромышленные формирования одним видом деятельности или полностью (агрофирмы, холдинги);

7) по производственному направлению: *агропромышленные* (в структуре товарной продукции более 50% сельскохозяйственной продукции), *промышленно-аграрные* (в структуре товарной продукции преобладает конечная продукция (масло, консервы, колбасы и пр.), *агропромышленно-финансовые* (в состав формирования входят финансовые структуры (например, финансово-промышленные группы)).

3.4. Основные закономерности и принципы развития кооперации и агропромышленной интеграции

В развитии кооперативно-интеграционных процессов в АПК республики проявляются следующие *закономерности*:

– зависимость интеграционных процессов от складывающихся условий и текущего состояния предприятий-интеграторов;

– связь между содержанием интеграции и формами ее организации, т.е. совокупностью отношений субъектов и организационным построением производства, его технологической структурой;

– снижение удельного веса сельскохозяйственного производства в структуре конечного продукта АПК. Это связано с внедрением достижений научно-технического прогресса в агропромышленном производстве, усилением монополии промышленных предприятий АПК;

– ограниченность организационных форм объединений при неограниченности участников, т.е. одинаковые формы интеграции могут иметь одинаковую структуру, несмотря на различное количество субъектов, входящих в их состав;

– эволюционное развитие интеграционных процессов от простейших его форм к более сложным;

– оптимальное сочетание общегосударственных, коллективных и личных интересов является основой достижения высокого уровня эффективности деятельности агропромышленных формирований, максимального использования внутренних резервов объединений;

– оптимизация всех звеньев интеграционного формирования, специализирующихся на отдельных фазах производственного цикла;

– обеспечение адекватности в распределении эффекта между партнерами по интеграции в соответствии с реальным вкладом каждого участника в организацию совместного производства;

Объективные закономерности кооперации и агропромышленной интеграции находят свое выражение в определенных принципах.

Принципы кооперации – это нормы и правила организации и эффективного функционирования кооперативных форм хозяйствования.

Принципами кооперативной организации являются:

– добровольность участия (членства);

– обеспечение выгоды для участников кооперации от ведения производственной и иной хозяйственной деятельности;

– распределение прибыли и убытков между участниками с учетом их вкладов или участия в общих результатах деятельности;

– ограничение участия в деятельности кооператива юридических и физических лиц, не являющихся его участниками;

– управление деятельностью кооператива на демократических началах (один член кооператива – один голос);

– организация функционирования кооперативного объединения на основе самоорганизации и самоопределения;

– исключение прямого административного вмешательства вышестоящих органов власти в оперативную деятельность кооперативных организаций и их подразделений;

– организация хозяйственной деятельности на основе самокупаемости, самофинансирования, самоинвестирования;

– расширение сфер мотивации труда и производства членов кооперации (участие в прибылях, начисление дивидендов и процентов на частные доли имущества, акции и т.п.).

Принципы определяют функции кооперации, границы распространения отношений, условия функционирования кооперативов.

Интеграционные процессы в сфере агропромышленного производства основываются на *специфических принципах*: целесообразность создания, адаптивность, этапность, целостность и комплексность, поддержка со стороны государства, оптимальность размеров.

К **основным принципам интеграции** относят следующие:

– *принцип добровольности*. Решение о вступлении в агропромышленное формирование принимается в соответствии с уставами организаций. На практике процесс агропромышленной интеграции осуществляется на принципах убедительной добровольности, т.е. по инициативе территориальных органов управления АПК;

– *принцип целостности и комплексности* отражает необходимость создания целостной организационной единицы, которая охватывает весь технологический цикл производства, обеспечивает сбалансированность между технологическими звеньями (участниками интеграции). Комплексность предусматривает размещение формирований на определенной территории продовольственного комплекса;

– *принцип ведущего звена (наличия предприятия-интегратора)* характерен только для агропромышленной интеграции. В роли такого звена выступает экономически устойчивое предприятие любой отрасли. На практике ведущим звеном чаще всего становится перерабатывающее предприятие, поскольку оно является посредником между потребителями продовольствия и сельскими производителями;

– *принцип создания благоприятных условий для развития интеграции* означает, что государство обязано создавать нормативно-правовую базу, разрабатывать и финансировать соответствующие республиканские программы, оказывать финансовую поддержку;

– *принцип оптимизации общих и частных интересов*;

– *принцип функционирования интегрированных формирований на основе самокупаемости, самофинансирования, самоуправления*;

– *принцип дифференциальных оптимумов*. Агропромышленные формирования должны ограничиваться объемными рамками (в первую очередь административно-территориальными) для получения максимального результата. Оптимум находится там, где при равных условиях себестоимость конечного продукта будет наименьшей.

ТЕМА 4

ИСТОРИЯ РАЗВИТИЯ КООПЕРАЦИИ И АГРОПРОМЫШЛЕННОЙ ИНТЕГРАЦИИ

4.1. История зарождения и развития мирового кооперативного движения

Первые, организационно оформленные потребительские кооперативы были созданы в **Великобритании** в 1769 г. В 1884 г. последователи Р. Оуэна в г. Рочдейл организовали *общество «справедливых пионеров»*, в которое первоначально вошло 28 человек. Ими же была реализована разработанная Р.Оуэном система принципов кооперации.

В 1848 г. лионские рабочие-ткачи во **Франции** организовали *общество потребителей «Объединенные рабочие»*. В 1885 г. в Париже состоялся первый конгресс кооператоров, на котором был создан Кооперативный союз. В **Италии** первое общество потребителей в Турине организовали железнодорожники в 1853 г. В **Германии** потребительская кооперация получает развитие в середине XIX в.

С середины XIX в. кооперация, сначала *потребительская*, затем кредитная и снабженческо-сбытовая, получает развитие в Австрии, Италии, Швеции, Норвегии, России, а в конце века – в Японии.

В это же время в странах Западной Европы получает развитие *сельскохозяйственная кооперация*. В России и других странах Восточной Европы она развивалась преимущественно как *снабженческо-сбытовая*. В начале XX в. свое развитие кооперация получает в Индии, других странах Азии и Латинской Америки.

В истории развития кооперативного движения западных стран можно выделить ряд следующих этапов:

первоначальный этап (период с момента возникновения первых кооперативов до конца XIX в.) – это время создания и распада кооперативных обществ, проверки практикой принципов их работы;

второй этап (с конца XIX в. до 20-х годов XX в.) характеризовался: 1) развитием кооперации в области сельского хозяйства, кредитования, переработки и сбыта продукции, приобретения средств производства для сельского хозяйства; 2) созданием крупных регионально-отраслевых объединений кооперативов; 3) развитием международного кооперативного сотрудничества, в т.ч. путем создания в 1895 г. Международного кооперативного альянса; 4) формированием сис-

темы кооперативного законодательства и разработкой первых «примерных уставов» для кооперативов различного уровня.

третий этап (период 20-30-х годов XX в.) развития кооперации проходил в условиях мирового экономического кризиса 1929-1933 гг. и характеризовался активной государственной поддержкой.

четвертый этап (30-е годы) – в ряде стран формируется национальная система сельскохозяйственной кооперации, руководимая из единого центра и пользующаяся значительной поддержкой государства. В этот период унифицируются уставы кооперативов;

пятый этап (с 50-х до конца 70-х годов XX в.). Под влиянием научно-технического прогресса происходит модернизация и концентрация деятельности в сельском хозяйстве, пищевой промышленности, производстве средств производства. Идет процесс слияния мелких кооперативов в крупные на отраслевом и региональном уровнях;

шестой этап (с середины 70-х годов XX в.). Для этого этапа характерно: 1) усложнение условий конкурентной борьбы, успех которой во многом зависил от инвестиций в сельское хозяйство и внедрения новейших технологий, передовых методов организации труда; 2) усиление тенденций перехода кооперативных предприятий на акционерные принципы деятельности; 3) создание смешанных акционерных компаний, перелив капитала из одной отрасли в другую.

4.2. Развитие кооперации в России в XIX - начале XX в.

Развитие кооперации в России в середине 70-х годов XIX в. происходило в форме *ссудосберегательных товариществ*. Однако они выжили только в среде ремесленников. В 1895 г. было принято Положение о мелком кредите, а в 1898 г. – Устав сельскохозяйственных обществ. Активизация кооперативного движения приходится на *конец 90-х годов*. В 1904 г. принимается новый закон об учреждениях мелкого кредита, расширивший права земств в отношении создания кредитных кооперативов.

Ускоренными темпами в этот период развивалась *потребительская кооперация*: в 1805-1870 гг. – общее число кооперативов составляло 76, к началу 1917 г. – уже 12009. Это было обусловлено либерализацией всех сторон жизни в деревне и являлось следствием поддержания реформаторского курса П. А. Столыпина.

Наряду с потребительской кооперацией развитие получают *кредитные и сбытовые кооперативы*, целями которых были: улучшение

технического и культурного уровня сельскохозяйственного производства, обеспечение его конкурентоспособности. За период с 1900 по 1918 год масштабы российской кооперации возросли в 35 раз.

Большое развитие получает *молочная и маслодельная кооперация*. Данные кооперативы имели самые высокие доходы.

В 1912 г. был образован *Московский народный банк*. Он осуществлял выдачу кредитов, поставку через снабженческие кооперативы сельскохозяйственной техники, удобрений, семян, а также координировал работу местных кооперативных союзов.

Кредитные товарищества начинались с низовых организаций. Соединяясь в губернские и уездные союзы, кооперативы объединяли средства в Московском народном банке и пользовались его ссудами. Этот банк сосредоточил в своих руках все снабжение денежными средствами крестьянских кооперативов и стал одним из самых крупных кредитных учреждений Европы.

Существенное развитие кооперация получает в *период НЭПа*. Декрет ВЦИК и СНК РСФСР от 16 августа 1921 г. «О сельскохозяйственной кооперации» явился важнейшим этапом ее развития. В это время создается Всероссийский союз сельскохозяйственной кооперации. В апреле 1922 г. организуется Всероссийский союз промысловой кооперации. В декабре 1923 г. было принято постановление ЦИК и СНК СССР «О реорганизации потребительской кооперации на началах добровольного членства».

Важнейшей составной частью НЭПа был *кооперативный план перевода мелких крестьянских хозяйств в крупные* путем их добровольной кооперации. Кооперация как объективная форма деятельности в сельском хозяйстве была *мотивирована* раздробленностью крестьянства, потребностями установления стабильных экономических связей между крестьянами, с одной стороны, а также промышленностью и банками – с другой.

4.3. Этапы развития кооперативных отношений в условиях административно-распределительной экономики

В развитии отечественной кооперации в годы советской власти можно выделить три периода:

период с 1917 по 1929 гг. – *многообразие кооперативных форм*. Развитию кооперации способствовало: 1) национализация и переход в распоряжение крестьян земельных угодий помещиков вследствие Ок-

тябрьской революции 1917 г.; 2) принятие постановления «О мелкой кустарной промышленности и сельскохозяйственной кооперации» (17 мая 1921 г.), декрета «О сельскохозяйственной кооперации» (16 августа 1921 г.), декрета «О кредитной кооперации» (январь 1922 г.).

В эти годы получает развитие *потребительская, кредитная и сельскохозяйственная кооперация*. В деревне стали возникать следующие формы производственной кооперации:

– *товарищества по совместной обработке земли (ТОЗы)* – форма кооперации, где объединялись земельные участки и труд при сохранении личной собственности на средства производства. Доходы товарищества могли распределяться: 1) по труду, вложенному в коллективное хозяйство; 2) в зависимости от доли средств производства, переданных для совместного использования; 3) по едокам;

– *сельскохозяйственная коммуна* – форма сельскохозяйственного производственного кооператива, в которой обобществлялись все средства производства, труд и землепользование. Распределение доходов в ней было уравнилельное – по едокам. Члены коммуны не имели своего личного подсобного хозяйства;

– *сельскохозяйственная артель (колхоз)* – форма коллективного хозяйства, где обобществлялись средства производства и труд. Доходы распределялись по труду (трудодням). В личной собственности членов артели оставались жилой дом и подсобное хозяйство.

В 1929 г. ТОЗы составляли 60,2 % всех кооперативов; сельскохозяйственные артели – 33,6, коммуны – 6,2 %.

В 1921 г. в стране провозглашена **новая экономическая политика (НЭП)**, которая предполагала внедрение рыночных отношений.

Кредитные товарищества начали бурно развиваться только после создания в 1924 г. Центрального сельскохозяйственного банка. К 1925 г. в кредитной кооперации объединялось 6,5 млн. пайщиков.

Производственно-сбытовые кооперативы по отраслям сельского хозяйства входили во Всероссийский союз сельскохозяйственной кооперации – Сельскосовет, который был организован в 1921 г. По мере специализации кооперативов по отраслям и видам деятельности из него стали выделяться специализированные союзы – Льноцентр, Союзкартофель, Плодвинсоюз, Центротабаксоюз, Хлебоцентр, Птицеводсоюз, Маслоцентр. В 1927 г. были созданы еще два специализированных союза сельскохозяйственной кооперации: *Животноводсоюз* и *Свеклоцентр*, а в начале 1928 г. – *Семеноводсоюз*. В системе сель-

хозкооперации существовало также два «обслуживающих» кооперативных союза – *Книгосоюз* и *Коопстрахсоюз*.

Потребительская кооперация также успешно развивалась в годы НЭПа. Из общего объема товаров, поступающих в деревню через розничную торговую сеть, на долю потребительской кооперации в 1927 г. приходилось 48,9 %, в 1929 г. – 68,6%.

В результате НЭПа был превзойден уровень сельскохозяйственного производства, достигнутый перед первой мировой войной.

период с 1929 по 1940 гг. – *коллективизация и свертывание кооперативных принципов*. Массовая коллективизация стала осуществляться с 1929 г. с нарушением принципов кооперации, таких как: добровольность объединения, право члена кооператива на свой паевой взнос, осуществление деятельности на основе самоуправления.

В 30-е годы XX века в стране были ликвидированы многие формы кооперации. Все ТОЗы и коммуны преобразованы в колхозы.

В эти годы новые колхозы создавались насильственными методами. В постановлениях ЦК ВКП(б) требовалось завершить «сплошную коллективизацию» к 1932-1933 гг. С середины 30-х годов потребительскую кооперацию обязали работать только на селе, лишили права вести хозяйственную деятельность в городах. Она потеряла 2/3 имущества в результате передачи его государственным структурам.

Коллективизация в Белорусской ССР была завершена в 1939 г. В 1937 г. 9664 колхоза, объединявшие 87,5% крестьянских хозяйств, имели 2949 тыс. га посевных площадей, в 200 МТС насчитывалось более 8 тыс. тракторов и 600 комбайнов, колхозы имели 1,5 тыс. грузовых автомобилей. К началу Великой Отечественной войны механические двигатели составили 50% энергетических мощностей. Коллективизация, развитие производительных сил привели к преобразованию мелкого крестьянского хозяйства в крупное социалистическое.

период с 1950 по 1985 гг. – *укрупнение колхозов и развитие межхозяйственной кооперации*. Послевоенный этап характеризовался концентрацией землепользования и увеличения удельного веса государственных сельскохозяйственных предприятий – **совхозов**.

Укрупнение колхозов путем организационного объединения мелких хозяйств было осуществлено в течение V пятилетки. Характерным явлением для VI пятилетки было массовое преобразование экономически слабых колхозов в совхозы.

Однако в крупных совхозах ухудшалось управление производством, нарушался принцип материальной заинтересованности коллек-

тивов в результатах хозяйственной деятельности. Поэтому в течение VII пятилетки в БССР была разукрупнена часть ранее созданных хозяйств, в результате чего количество совхозов увеличилось в 2 раза.

Несмотря на ряд негативных последствий производство основных продуктов животноводства в совхозах и колхозах Белоруссии возрастало на протяжении всего послевоенного периода. Так, в 50-х годах производство молока в общественном секторе увеличилось в 2,94 раза, мяса – в 2,05 раза по сравнению с предыдущей пятилеткой. За следующие 5 лет производство молока возросло в 1,64, мяса – в 1,54 раза, за 1966-1970 гг. – на 71 и 94% соответственно.

В 60-х годах в сельском хозяйстве Белоруссии начался процесс *углубления специализации производства* колхозов и совхозов с целью увеличения выпуска продукции. Задачей данных мероприятий являлась оптимизация размеров каждой товарной отрасли хозяйства.

Процессы укрупнения и разукрупнения колхозов и совхозов послужили основой развития *межхозяйственной кооперации*. Вначале она осуществлялась путем создания межколхозных мелиоративных отрядов, строительных организаций, затем – межхозяйственных объединений по откорму молодняка КРС, свиней. Многие хозяйства участвовали в деятельности двух и более объединений.

В этот период успешно развивается потребительская кооперация. Потребительские кооперативы, входящие в союз потребительских обществ (Белкоопсоюз), достигли значительных успехов в развитии кооперативной торговли на селе.

Таким образом, развитие кооперации в годы советской власти характеризуется: 1) сокращением многообразия ее форм; 2) отступлением от основных принципов кооперации; 3) огосударствлением кооперативной собственности.

4.4. Этапы развития и формы агропромышленной интеграции в России и Беларуси

В развитии агропромышленной интеграции в России и Беларуси можно выделить следующие этапы:

первый – зарождение и становление кооперации (с середины 60-х годов XIX века по 1917 г);

второй – довоенный период (1919-1940 гг.), который характеризовался полным огосударствлением кооперативных организаций и зарождением агропромышленной интеграции;

третий – период массового создания агропромышленных формирований путем специализации и концентрации производства (1950-1992 гг.);

четвертый – период дезинтеграции межотраслевых связей, разгосударствления собственности, возрождения кооперативных и интегрированных структур на основе классических кооперативных принципов (с 1992 г. по настоящее время).

Первые попытки организации интегрированных формирований сделаны в конце *20-х годов XX века*. Идея интеграции сельскохозяйственных и промышленных предприятий была реализована в *агроиндустриальных комбинатах* – комбинированных хозяйствах, основанных на общей энергетической базе, централизованной системе управления. Комбинаты создавались путем организации крупных колхозов и совхозов, строительства в них промышленных предприятий.

Недостатком агроиндустриальных комбинатов было то, что здесь не учитывались особенности сельскохозяйственного производства, т.к. они создавались по типу промышленных. Это определило нежизнеспособность формирований комбинированного типа в АПК.

Совхозы-заводы появились в середине *30-х годов XX века*. В этот период создавались объединения совхозов и перерабатывающих предприятий: «Льноконоплеводтрест», «Скотовод», молочный и овощной тресты. Они не получили развития в связи с перестройкой управления сельским хозяйством.

Объективные предпосылки для активного развития агропромышленной интеграции появились в *60-е годы*. Мотивами развития этого процесса послужили следующие факторы:

- большие потери сельскохозяйственной продукции ввиду слабой координации производства и переработки сырья;
- строительство крупных перерабатывающих предприятий (консервных заводов, мясокомбинатов), требующих для полной загрузки мощностей стабильной сырьевой зоны;
- углубление специализации и рост концентрации сельскохозяйственного производства на базе межхозяйственной кооперации;
- создание сельскохозяйственных предприятий промышленного типа (комплексов по откорму свиней и крупного рогатого скота, птицефабрик, тепличных комбинатов).

За период с 1960 по 1974 г. было создано более 50 производственных объединений в сельском хозяйстве, около 700 агропромышленных предприятий и объединений. К 1982 г. в системе Министерств-

ва сельского хозяйства функционировало 209 производственных объединений, 607 агропромышленных предприятий, 174 агропромышленных и 32 научно-производственных объединения.

В *80-е годы XX века* основными организационными формами интеграции стали следующие виды объединений:

– *агропромышленное предприятие* – предприятие, объединяющее производство, переработку и хранение сельскохозяйственной продукции. Структурные подразделения имели статус внутрихозяйственных. Распространение получили в отраслях, производящих скоропортящуюся, малотранспортабельную продукцию;

– *агропромышленное объединение* – комплекс по производству сельскохозяйственной продукции, ее заготовке, транспортировке, промышленной переработке, хранению, упаковке и реализации. Основывалось на принципах комбинирования, полного хозяйственного расчета и самофинансирования;

– *агропромышленный комбинат* – объединение отраслей сельского хозяйства и промышленности, тесно связанных между собой территориально и технологически, в которых сельскохозяйственная продукция являлась сырьем для промышленной переработки. Все предприятия и организации, входящие в состав комбината, сохраняли свою хозяйственную самостоятельность и права юридического лица;

– *агрофирма* – предприятие (объединение), осуществляющее деятельность на основе внутрихозяйственной (межхозяйственной) интеграции производства, хранения, переработки и реализации сельскохозяйственной продукции. В отличие от других форм они состояли из меньшего числа предприятий и организаций региона;

– *агроконсорциум* – объединение аграрных и промышленных предприятий, учреждений банка с участием в деятельности организаций других отраслей (торговых, научных и т.д.). Объединения создавались с целью осуществления крупных инвестиций, научно-технических, социальных, экологических проектов;

– *производственная (научно-производственная) система* – форма договорных отношений организаций по производству, переработке, хранению продукции на основе использования научно-технических достижений под руководством головного предприятия.

Наконец 1990 г. в стране функционировало 214 агрокомбинатов, 297 агропромышленных объединений и 252 агрофирмы. Всего в них входило 12738 предприятий, из них сельскохозяйственных - 7854, промышленных - 121, строительных - 671 и торговых - 380.

Особенность интеграционных процессов в *70-80-е годы* состояла в том, что организационное построение и экономическое сближение субъектов без изменений в отношениях собственности. Собственность была государственной либо колхозной.

Развал Советского Союза *в начале 90-х годов* привел к дезинтеграции межотраслевых связей. В результате реорганизации колхозов и совхозов, приватизации промышленных предприятий большинство интегрированных формирований прекратили существование. Была ликвидирована государственная система заготовок сельскохозяйственной продукции, сложился диспаритет цен при товарном обмене.

Для возрождения кооперации в России в 1988 г. был принят федеральный Закон «О кооперации». Созданные кооперативы положили начало предпринимательской деятельности, образовался негосударственный сектор в промышленности, строительстве, обслуживании. Многие колхозы сменили форму хозяйствования, выбрав хозяйственное товарищество и общество или производственный кооператив.

Значительно активизировалась организация кооперативов в сельском хозяйстве после принятия федерального Закона «О сельскохозяйственной кооперации». За период с 1996 по 2004 годы количество сельскохозяйственных кооперативов увеличилось в 5,2 раза, а колхозов сократилось почти в 4 раза. Сельскохозяйственные кооперативы производили 33 % зерна, сахарной свеклы и семян подсолнечника – 42, картофеля – 28, овощей – 20, молока – 40, скота и птицы – 25.

В результате аграрной реформы активное участие в кооперации приняли фермерские хозяйства, создавая различные производственные, обслуживающие, сбытовые межфермерские кооперативы.

Федеральный Закон «О потребительской кооперации» (1992 г.) был направлен на демократизацию, повышение роли пайщиков как подлинных хозяев, упорядочение взаимоотношений с государством.

В настоящее время Центросоюз потребительских обществ России объединяет 77 областных и республиканских организаций, 1300 районных. В его составе 3400 потребительских обществ. Потребкооперация осуществляет многогранную деятельность: торговлю, заготовку сельскохозяйственной продукции и сырья, производство товаров народного потребления, подготовку специалистов высшей и средней квалификации, кадров массовых профессий.

В России и Беларуси наряду с сельскохозяйственной потребительской кооперацией получила развитие *кредитная, производственная, жилищно-строительная кооперация*.

ТЕМА 5

СЕЛЬСКОХОЗЯЙСТВЕННАЯ КООПЕРАЦИЯ

5.1. Кооперативы в сельском хозяйстве: определение и виды

Сельскохозяйственная кооперация представляет собой объединение на основе добровольного членства трудовых ресурсов, имущества (в том числе земли) и денежных средств товаропроизводителей с целью защиты интересов членов кооперативов.

Кооперативы можно классифицировать по следующим признакам: размеру, обслуживаемой территории, типу членства, организационно-правовой форме, способу формирования капитала, типу членов, виду хозяйственной деятельности.

В условиях Республики Беларусь активно развиваются две основные группы кооперативов – *сельскохозяйственные производственные* и *потребительско-обслуживающие*.

Сельскохозяйственный производственный кооператив – коммерческая организация, создаваемая работниками для совместной деятельности по производству, переработке и сбыту сельхозпродукции на основе личного трудового участия членов кооператива.

Выделяют следующие виды производственных кооперативов:

– **сельскохозяйственная артель** – кооператив, созданный работниками на основе добровольного членства для совместной деятельности по производству, переработке, сбыту сельскохозяйственной продукции путем добровольного объединения имущественных паевых взносов, других средств и передачи их в паевой фонд кооператива. Для членов артели обязательно личное трудовое участие в ее деятельности. Члены кооператива являются сельскохозяйственными товаропроизводителями независимо от выполняемых ими функций;

– **кооперативное хозяйство** – это сельскохозяйственный кооператив, созданный крестьянскими (фермерскими) хозяйствами и работниками, ведущими личные подсобные хозяйства, на основе добровольного членства для совместной деятельности по обработке земли, производству животноводческой продукции или для выполнения деятельности, связанной с производством сельскохозяйственной продукции и основанной на личном трудовом участии членов кооперативного хозяйства и объединении их имущественных паевых взносов.

Сельскохозяйственный потребительско-обслуживающий кооператив – организация, созданная товаропроизводителями (граж-

данами и (или) юридическими лицами) при условии их обязательного участия в хозяйственной деятельности этого кооператива.

Потребительско-обслуживающие кооперативы могут создаваться, если в их состав входит не менее двух юридических лиц или не менее трех граждан. При этом юридическое лицо, являющееся членом кооператива, должно иметь один голос при принятии решений общим собранием, если иное не предусмотрено уставом кооператива.

Два и более производственных и обслуживающих кооператива могут образовывать кооперативы высших уровней.

Потребительско-обслуживающие кооперативы могут быть как *коммерческими*, так и *некоммерческими* организациями.

В зависимости от вида их деятельности подразделяются на: 1) перерабатывающие, 2) сбытовые (торговые), 3) снабженческие, 4) садоводческие, огороднические и животноводческие, 5) страховые.

Как производственные, так и потребительско-обслуживающие кооперативы самостоятельно или совместно с другими юридическими лицами могут создавать объединения в форме *ассоциаций (союзов)*. Организация ассоциации (союза) призвана обеспечить координацию деятельности, а также представление и защиту общих имущественных и экономических интересов входящих в нее (него) членов на договорной основе. Ассоциации (союзы) кооперативов могут быть как коммерческими, так и некоммерческими организациями.

5.2. Правовые основы образования, функционирования и преобразования кооперативов

Создание и деятельность производственных и потребительских кооперативов осуществляется на основании норм *Гражданского кодекса Республики Беларусь*. Параграф 3 «Производственные кооперативы» содержит следующие статьи:

– *статья 107. «Понятие производственного кооператива»* определяет суть **производственного кооператива (артели)** как коммерческой организации, участники которой обязаны: 1) внести имущественный паевой взнос, 2) принимать личное трудовое участие в его деятельности, 3) нести субсидиарную ответственность по обязательствам производственного кооператива в равных долях, если иное не определено в уставе, в пределах, установленных уставом, но не меньше величины полученного годового дохода в производственном кооперативе.

– *статья 108. «Образование производственных кооперативов»* определяет содержание устава кооператива, в котором должны быть указаны следующие сведения: 1) размер уставного фонда, размер паевых взносов членов; 2) состав и порядок внесения паевых взносов членами кооператива; 3) порядок трудового участия его членов в деятельности кооператива и их ответственность за нарушение обязательства по личному трудовому участию; 4) порядок распределения прибыли и убытков кооператива; 5) размер и условия субсидиарной ответственности его членов по долгам кооператива; 6) состав и компетенцию органов управления кооперативом;

– *статья 109. «Имущество производственного кооператива»* устанавливает порядок формирования имущества: 1) имущество производственного кооператива делится на пай его членов в соответствии с уставом; 2) определенная часть имущества кооператива может составлять неделимые фонды, решение об образовании которых принимается членами кооператива единогласно; 3) член кооператива обязан внести к моменту регистрации кооператива не менее *десяти процентов* паевого взноса, а остальную часть – в течение года с момента регистрации. Также определен порядок распределения прибыли кооператива между его членами в соответствии с их трудовым участием;

– *статья 110. «Управление в производственном кооперативе»* определяет структуру органов управления кооперативом и их полномочия: 1) высшим органом управления кооперативом является **общее собрание** его членов; 2) исполнительными органами кооператива **являются правление** и (или) его **председатель**. Они осуществляют текущее руководство и подотчетны наблюдательному совету и общему собранию членов кооператива; 3) член кооператива имеет один голос при принятии решений общим собранием;

– *статья 111. «Прекращение членства в производственном кооперативе и переход пая»* устанавливает порядок выхода членов из кооператива: 1) член кооператива вправе выйти из кооператива. В этом случае ему должна быть выплачена стоимость пая или выдано имущество, соответствующее его паю; 2) член кооператива может быть исключен из кооператива по решению общего собрания в случае неисполнения или ненадлежащего исполнения своих обязанностей; 3) член кооператива вправе передать свой пай другому члену;

– *статья 112. «Реорганизация и ликвидация производственных кооперативов»* устанавливает порядок реорганизации или ликвидации кооператива: 1) кооператив может быть добровольно реорганизо-

ван или ликвидирован по решению общего собрания членов; 2) кооператив по единогласному решению членов может преобразоваться в хозяйственное товарищество или общество, в унитарное предприятие в случаях, когда в составе кооператива осталось менее трех членов;

– *статья 116. «Потребительский кооператив»* определяет основные условия образования и функционирования потребительского кооператива: 1) **потребительский кооператив** – добровольное объединение граждан и юридических лиц с целью удовлетворения материальных (имущественных) и иных потребностей участников путем объединения его членами имущественных паевых взносов; 2) содержание устава кооператива (см. ст. 108); 3) наименование потребительского кооператива должно содержать указание на основную цель его деятельности; 4) члены кооператива обязаны в течение трех месяцев после утверждения ежегодного баланса покрыть образовавшиеся убытки путем дополнительных взносов; 5) доходы и прибыль, полученные кооперативом, не распределяются между его членами.

Положения Гражданского кодекса о потребительских кооперативах детализирует Закон «О потребительской кооперации (потребительских обществах, их союзов) в Республике Беларусь», принятый в 2002 г. Закон определяет организационные, экономические, социальные основы создания и деятельности потребительских обществ, их союзов в Беларуси. В Законе выделены следующие статьи:

– *статья 1. «Основные понятия и их определения»* содержит ряд ключевых понятий, в т.ч. определение **потребительского общества** как добровольного объединения граждан и (или) юридических лиц в форме кооператива с целью удовлетворения их материальных (имущественных) и иных потребностей, осуществляемого путем объединения его членами имущественных паевых взносов;

– *статья 3. «Основные задачи потребительской кооперации»* включает следующие задачи: 1) организация оптовой и розничной торговли, общественного питания; 2) закупка у граждан и юридических лиц сельскохозяйственной продукции и сырья, продукции личных подсобных хозяйств и промыслов, дикорастущих плодов, ягод и грибов и других видов сырья; 3) производство пищевых продуктов, непродовольственных товаров; 4) оказание платных услуг населению;

– *статья 4. «Государство и потребительская кооперация»* определяет гарантии, общие принципы, содержание и меры государственной поддержки потребительских обществ, их союзов с учетом их социальной значимости.

ТЕМА 6

СЕЛЬСКОХОЗЯЙСТВЕННЫЕ ПРОИЗВОДСТВЕННЫЕ КООПЕРАТИВЫ

6.1. Отличительные особенности и преимущества сельскохозяйственных производственных кооперативов

Сельскохозяйственный кооператив является одной из организационно-правовых форм ведения хозяйства. Он представляет собой организацию, созданную сельскохозяйственными товаропроизводителями для совместной производственной или иной хозяйственной деятельности, основанную на объединении их имущественных паевых взносов в целях удовлетворения материальных и иных потребностей членов кооператива.

Отличительные особенности сельскохозяйственных производственных кооперативов от других видов кооперативов следующие:

– сельскохозяйственный кооператив создается непосредственно *сельскохозяйственными товаропроизводителями*, т.е. физическими или юридическим лицами, занятыми производством сельскохозяйственной продукции, которая составляет более 50 % общего объема производимой продукции;

– совместная деятельность основных членов кооператива по производству, переработке и сбыту сельскохозяйственной продукции основана на их *личном трудовом участии*.

Преимущества кооперативов перед другими организационно-правовыми формами в сельском выражаются в следующем:

– в кооперативах более *высокая мотивация труда*, есть возможность объединить усилия, сконцентрировать трудовые, материальные, финансовые ресурсы для рационального их использования;

– кооперация позволяет лучше *адаптироваться к рынку* и гибко реагировать на изменяющийся спрос;

– кооперация обеспечивает более *справедливое распределение доходов*, экономические и социальные гарантии работникам села.

6.2. Правовые основы создания и функционирования производственных кооперативов

Основными членами производственного кооператива могут быть только граждане, достигшие возраста 16 лет. Ассоциированными чле-

нами такого кооператива могут быть как граждане, так и юридические лица независимо от форм собственности и хозяйствования.

Число членов производственного кооператива должно быть не менее пяти, и выполнять они должны не менее 50 % объема работ. В противном случае кооператив подлежит ликвидации.

Производственный кооператив является коммерческой организацией, т.е. целью его деятельности является извлечение прибыли.

Для образования нового кооператива граждане, изъявившие желание создать кооператив, формируют организационный комитет, в обязанности которого входит подготовка и проведение общего организационного собрания членов кооператива.

Общее организационное собрание членов принимает решение о создании кооператива, устанавливает порядок приема в члены кооператива, утверждает учредительные документы (устав), избирает органы управления, устанавливает размеры членских взносов.

Сельскохозяйственные угодья могут передаваться кооперативу в счет паевого взноса или в аренду. При вступлении в кооператив можно передать в аренду лишь земельный участок (участок земли, определенный на местности в натуре и имеющий строго очерченные границы), а не земельную долю (являющуюся лишь правом на собственность, использование части земельного участка).

Члены кооператива делятся на основных и ассоциированных. **Основными** членами кооператива могут быть граждане, признающие устав и принимающие личное трудовое участие; **ассоциированными** – граждане и юридические лица, внесшие паевой взнос в кооператив. Основные члены кооператива могут переоформить свое членство в ассоциированное членство.

Источниками формирования имущества кооператива могут быть как собственные, так и заемные средства. Размер заемных средств *не должен превышать 60 %* общего объема средств кооператива. Собственные средства формируются за счет паевых взносов, доходов от размещения своих средств в банках, от ценных бумаг.

Имущество, переданное кооперативу в качестве паевых взносов его членами, а также имущество, произведенное и приобретенное им в процессе деятельности, является его собственностью как юридического лица. Члены кооператива теряют право собственности на свои имущественные паи, но приобретают обязательственные права.

Кооператив формирует два обязательных фонда: *паевой* и *резервный*, а также имеет возможность образовывать *неделимые фонды*.

Паевой фонд служит критерием имущественного положения кооператива, его возможностей выполнять свои обязанности и отвечать перед кредиторами в случае их невыполнения.

Резервный фонд составляет не менее 10 % паевого фонда. Резервный фонд предназначен на случай непредвиденных обстоятельств, покрытия потерь и убытков, обучения членов и персонала кооператива, покрытия планируемых будущих расходов. Резервный фонд и имущество, созданное за счет него, являются неделимыми и не подлежат распределению на паи членов кооператива

Неделимые фонды не делятся на паи членов, поэтому при выходе из кооператива выплаты из них не производятся. Неделимые фонды распределяются между членами кооператива только при его ликвидации после удовлетворения претензий кредиторов, выплаты паевых взносов и дивидендов ассоциированным членам.

Кооператив вправе также создавать фонд развития производства, фонд социального развития, фонд материального поощрения и др.

Имущество кооператива, находящееся в его собственности, за исключением имущества, составляющего неделимые фонды, делится в денежном выражении на паевые взносы членов кооператива.

Различают три вида паевых взносов:

– *обязательный паевой взнос* – вносится членом кооператива в обязательном порядке в равных размерах, дает право голоса и право на участие в деятельности кооператива;

– *дополнительный паевой взнос* – вносится членом кооператива по желанию сверх обязательного пая;

– *паевой взнос ассоциированного члена* – определяется на основании договора, заключаемого с ассоциированным членом.

Кооператив считается созданным с момента его государственной регистрации.

При выходе из кооператива его члену выплачивается стоимость его паевого взноса или выдается соответствующий размер имущества.

6.3. Состав органов управления производственным кооперативом

Управление сельскохозяйственным кооперативом осуществляет *общее собрание* его членов (собрание уполномоченных), *правление* и *наблюдательный совет*, который создается в производственном кооперативе в случае, если число членов составляет более 50.

Общее собрание – высший орган управления в кооперативе. В кооперативах, число членов которых превышает 300 человек, общее собрание может проводиться в форме собрания уполномоченных. Количество уполномоченных должно быть более 50 человек.

К исключительной компетенции общего собрания относятся рассмотрение и принятие решений по следующим вопросам: 1) утверждение устава кооператива; 2) выборы членов правления и наблюдательного совета; 3) утверждение программ развития кооператива, годовых отчетов; 4) установление размера и порядка внесения паевых взносов; 5) порядок распределения прибыли (доходов) и убытков; 6) отчуждение земли и основных фондов кооператива, их приобретение; 7) реорганизация и ликвидация кооператива; 8) прием и исключение членов кооператива (для производственных кооперативов) и пр.

Созывается общее собрание в порядке и в сроки, которые предусмотрены уставом кооператива, но не реже *одного раза в год*. Кворум при принятии решений должен составлять *не менее 25 %* от общего числа членов кооператива, имеющих право голоса.

Правление кооператива является *исполнительным органом*, осуществляющим текущее руководство его деятельностью и представляющим кооператив в хозяйственных и иных отношениях. Оно избирается общим собранием на срок не более двух финансовых лет, состоит не менее чем из трех членов и подотчетно наблюдательному совету и общему собранию. Правление нанимает и увольняет работников, организует их работу.

Общим собранием может быть выбран **председатель** кооператива с одновременным возложением на него обязанностей председателя правления. В небольших кооперативах допускается замена правления кооператива единоличным председателем. Председатель вправе без доверенности выступать от имени кооператива.

Наблюдательный совет состоит из трех человек, являющихся членами кооператива, и избирается общим собранием. Председатель наблюдательного совета избирается из числа его членов. Наблюдательный совет осуществляет контроль за деятельностью правления кооператива и докладывает о результатах проверки общему собранию до утверждения бухгалтерского баланса.

Кооперативы в обязательном порядке должны входить в один из ревизионных союзов. **Ревизионный союз** создается двумя и более кооперативами и имеет правовой статус потребительского кооператива. Он осуществляет ревизионную проверку деятельности кооперати-

ва в целях налаживания его финансово-хозяйственной деятельности, предотвращения возможных нарушений, ведущих к ущемлению интересов членов кооператива, ухудшению его деятельности.

6.4. Понятие и типы структур управления производственным кооперативом

Структура управления – это совокупность служб и работников управления, определенный порядок их соподчиненности и взаимосвязи. Она фиксируется в схеме структуры управления, штатном расписании, положениях о подразделениях и должностных инструкциях.

Звено управления – это самостоятельное подразделение в структуре управления, которое выполняет одну или несколько функций (например, агрономическая, экономическая и другие службы).

Степень управления – это совокупность однородных звеньев управления, находящихся по соподчиненности на одном уровне. В кооперативе к низшей ступени относятся *бригады*, к высшей – *руководители хозяйства*.

Выделяют следующие виды структур управления:

- по количеству ступеней: двухступенчатая, трехступенчатая;
- характеру организации производства: отраслевая (цеховая), территориальная (отделенческая) и комбинированная (смешанная).

В сельскохозяйственных производственных кооперативах наибольшее распространение получили *бригадная (двухступенчатая), территориальная (отделенческая), отраслевая (цеховая) структуры*.

Бригадная (двухступенчатая) структура управления широко используется в небольших и средних по размеру производственных кооперативах (рисунок 1).

Данная структура имеет ряд *преимуществ*: 1) экономичность (минимальное количество ступеней управления); 2) тесная связь между руководителями среднего и высшего звена кооператива; 3) четкое распределение полномочий между руководителями и специалистами.

Территориальная (трехступенчатая) структура управления характерна для крупных многоотраслевых кооперативов со значительной территориальной разобщенностью производства (рисунок 2).

Территориальная структура, хотя и создает условия для сужения фронта контроля, в то же время приводит к увеличению ступеней управления, а следовательно, к снижению оперативности управления.

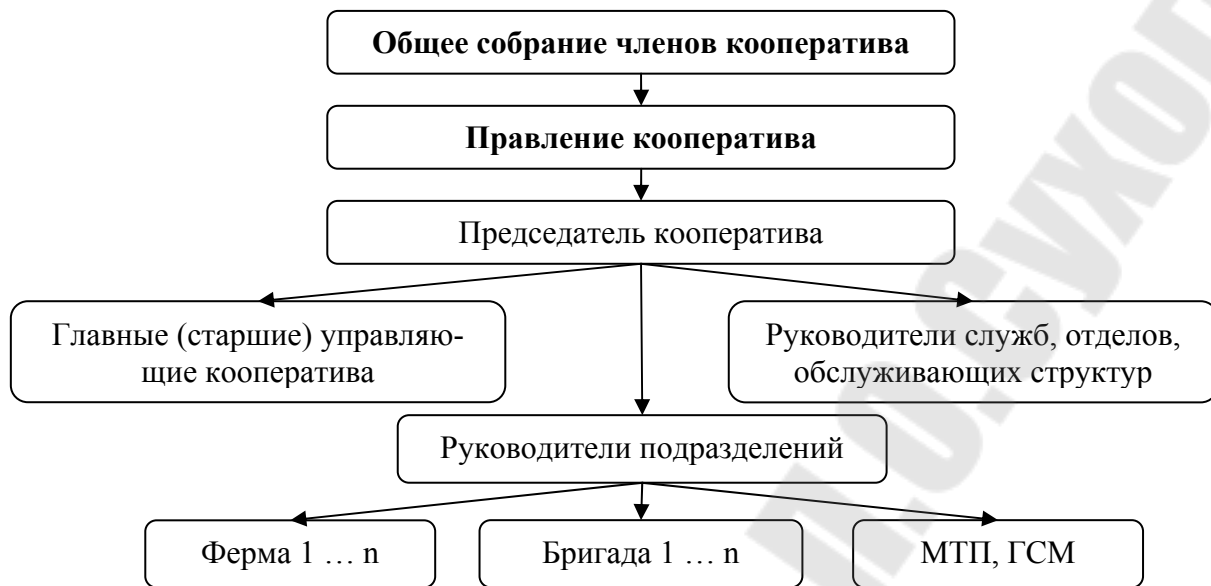


Рис. 1 Бригадная (двухступенчатая) структура управления производственным кооперативом.



Рис. 2 Территориальная (трехступенчатая) структура управления производственным кооперативом.

Отраслевая структура управления получила распространение в специализированных кооперативах. В них создаются крупные цехи по производству отдельных видов продукции или выполнению отдельных видов работ. Цех возглавляют главные специалисты: главный агроном, главный зоотехник и т.д. (рисунок 3).



Рис. 3 Отраслевая структура управления производственным кооперативом

В некоторых сельскохозяйственных производственных кооперативах используется комбинированная структура управления, которая сочетает несколько типов структур: отделенческую и цеховую в различных вариантах.

Перечисленные типы структур управления характерны для большинства сельскохозяйственных производственных кооперативов.

В целях большей адаптивности к рыночным отношениям на базе традиционных структур управления (территориальная, отраслевая, комбинированная) могут создаваться **программно-целевые структуры**, ориентированные на конкретные запросы рынка или группы обслуживаемых потребителей, на реализацию тех или иных проектов (дивизиональная, матричная структуры и т. п.).

6.5. Организация труда в сельскохозяйственных кооперативах

В деятельности сельскохозяйственных кооперативов принимают участие граждане, имеющие различный правовой статус: основные и ассоциированные члены кооперативов, наемные работники.

Работник – лицо, которое не является членом кооператива и привлекается по трудовому договору (контракту) на работу по определенной специальности, квалификации или должности.

В производственном кооперативе *личное трудовое участие* члена кооператива в его хозяйственной деятельности является *обязательным*. Члены кооператива и их наследники имеют преимущественное право на получение работы в соответствии со своей специальностью и квалификацией. В производственном кооперативе *не менее 50 % объема работ* должно выполняться его членами.

Формы и системы оплаты труда в кооперативах могут быть разные: сдельная и повременная, денежная и натуральная. В производственных кооперативах широко применяются сдельно-премиальная, аккордная, повременно-премиальная системы, оплата труда от валового дохода и др.

Основная *форма организации труда* в кооперативах – производственная бригада (комплексная, специализированная и т. д.).

Производственная бригада – постоянное подразделение, коллектив, имеющий в своем пользовании землю и другие средства производства, который выполняет основную часть (70-80 %) сельскохозяйственных работ по производству продукции и несет ответственность за конечные результаты работы. В зависимости от природно-экономических условий количество работников в бригаде может составлять 40–50 человек и более. С целью высокопроизводительного использования сельскохозяйственной техники минимальный размер пашни, закрепленной за бригадой, должен быть 400–500 га.

Формой внутрибригадной организации труда в производственных кооперативах является **звено** – группа работников, выполняющая в составе бригады отдельные производственные процессы. По численности работников звенья могут быть от 3–4 до 8–10 человек в зависимости от объема выполняемых работ.

Наряду с бригадами и звеньями в кооперативах создаются *механизированные отряды, уборочно-транспортные, посевные* и другие комплексы для выполнения основных работ.

6.6. Регулирование текущей деятельности кооперативов на основе договоров

Текущая хозяйственная деятельность сельскохозяйственных кооперативов регулируется **договорами** – соглашениями двух или нескольких лиц об установлении, изменении или прекращении гражданских прав и обязанностей. Кооперативы в своей деятельности используют следующие виды договоров:

– **договор контрактации** – заключается под будущие товары, т.е. сельскохозяйственную продукцию (зерно, картофель, живой скот и т. д.), которую еще необходимо вырастить или произвести. Поэтому момент заключения договора и его исполнение не совпадают во времени, а количество продукции, подлежащей передаче, определяют двумя предельными цифрами – наименьшей и наибольшей.

По договору контрактации производитель сельскохозяйственной продукции обязуется передать выращенную им продукцию заготовителю – лицу, осуществляющему закупку такой продукции для переработки или продажи. Договор контрактации использовался при поставках продукции для государственных нужд;

– **договор купли-продажи** – одна сторона (продавец) обязуется передать вещь (товар) в собственность другой стороне (покупателю), а покупатель обязуется принять этот товар и уплатить за него определенную денежную сумму (цену). Товаром могут быть любые вещи, кроме изъятых из оборота или ограниченных в обороте (например, земли сельскохозяйственного назначения). Договор может быть заключен на куплю-продажу товара, имеющегося в наличии у продавца в момент заключения договора, а также товара, который будет создан или приобретен продавцом в будущем;

– **договор поставки** – это не самостоятельный тип договора, а вид договора купли-продажи. В нем отсутствуют нормы о таких условиях договора поставки, как количество, ассортимент, качество, комплектность, оплаты, цена, упаковка и др. По всем этим вопросам применяются нормы, установленные для договоров купли-продажи.

Отличия договора поставки от договора купли-продажи:

1) продавцом в договоре поставки является *предприниматель* (коммерческая организация либо индивидуальный предприниматель), а в договоре купли-продажи – физическое или юридическое лицо;

2) по договору поставки товар приобретается либо *для предпринимательской деятельности* (для промышленной переработки, про-

дажи и т.п.), либо для деятельности, не связанной с личным, домашним, семейным использованием товара (поставки армии, детским учреждениям и т.д.). И наоборот, договору купли-продажи присуще приобретение товара и для лично-семейного потребления.

Чаще договоры поставки продукции в кооператив применяются в перерабатывающих и сбытовых потребительских кооперативах.

– **договор аренды** часто заключается между кооперативом и его членами на аренду земельного участка кооперативом. По договору аренды (имущественного найма) арендодатель (наймодатель) обязуется предоставить арендатору (нанимателю) имущество за плату во временное владение и пользование или во временное пользование. Продукция и доходы, полученные арендатором в результате использования арендного имущества, являются его собственностью.

В аренду могут быть переданы земельные участки и другие обособленные природные объекты, предприятия и другие имущественные комплексы, здания, сооружения, оборудование, транспортные средства и иные вещи, которые не теряют своих натуральных свойств в процессе их использования (неупотребляемые вещи).

Договор аренды заключается на срок, указанный в договоре. Если срок аренды не указан, такой договор считается заключенным на неопределенный срок. В этом случае каждая из сторон вправе в любое время отказаться от исполнения договора, предупредив об этом сторону за месяц, а при аренде недвижимого имущества – за 3 месяца.

За пользование имуществом вносится арендная плата.

Если условия договора не выполняются, арендодатель имеет право потребовать расторжения договора и возмещения убытков.

Таким образом, хозяйственные договоры могут заключаться как между кооперативом и его членами (договор поставки, договор аренды), так и между кооперативами либо кооперативами и предприятиями других организационно-правовых форм (договор контрактации, договор купли-продажи и др.).

6.7. Порядок распределения прибыли кооператива

В результате хозяйственной деятельности производственные кооперативы получают прибыль. Порядок распределения прибыли кооператива утверждается на общем собрании членов кооператива в течение 3 месяцев после окончания финансового года. Прибыль кооператива распределяется следующим образом: 1) в резервный фонд и

неделимые фонды; 2) для осуществления платежей в бюджет; 3) на выплату дивидендов по дополнительным паям основных членов и паям ассоциированных членов; 4) на кооперативные выплаты.

Порядок распределения балансовой прибыли сельскохозяйственного кооператива приведен на рисунке 4.

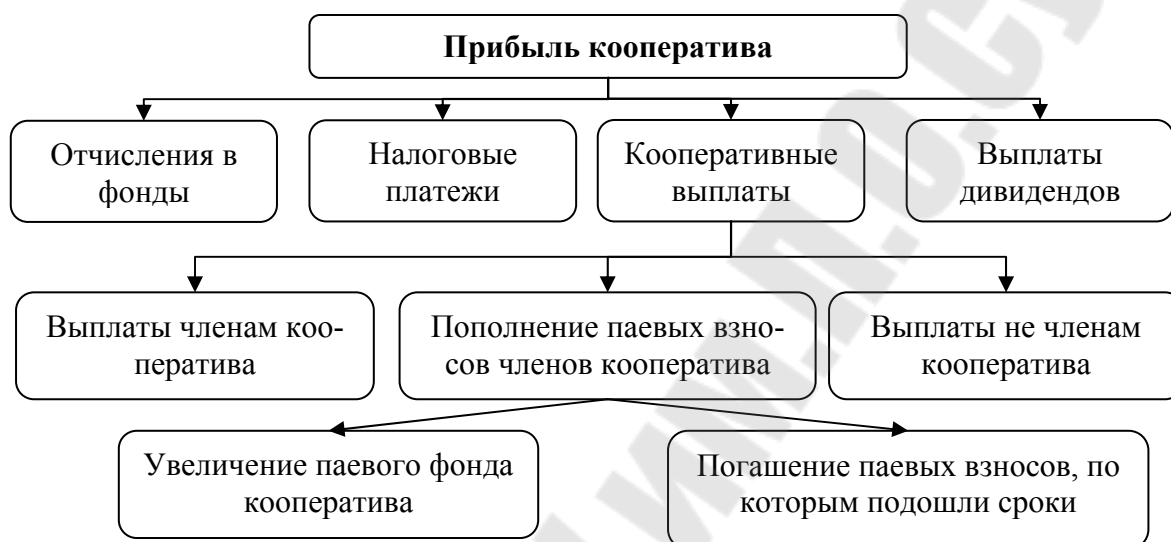


Рис. 4 Порядок распределения прибыли сельскохозяйственного кооператива

Резервный фонд и неделимые фонды обеспечивают экономическую устойчивость кооператива и могут быть использованы в случае крайней необходимости, для возмещения убытков от деятельности.

После направления части прибыли кооператива в резервный и неделимые фонды осуществляются обязательные платежи в бюджет.

После этого прибыль направляется на выплату дивидендов основным членам кооператива по дополнительным паевым взносам и ассоциированным членам по их паевым взносам. По их желанию дивиденды могут выплачиваться полностью или частично в виде различных услуг (обработка земельного участка, обеспечение топливом, поставка кормов и др.). Предусмотрено ограничение суммы дивидендов – она не должна превышать 30 % распределяемой прибыли.

Основная часть прибыли направляется на кооперативные выплаты. **Кооперативные выплаты** – часть прибыли кооператива, распределяемая между его членами пропорционально их личному трудовому участию в производственном кооперативе либо участию в хозяйственной деятельности потребительского кооператива. Личное трудовое участие измеряется размером годовой оплаты труда. Под

участием в хозяйственной деятельности кооператива понимают поставки продукции, сырья членами кооператива, приобретение ими товаров в кооперативе, пользование услугами кооператива.

Кооперативные выплаты могут использоваться на увеличение паевого фонда кооператива.

В результате деятельности кооператив может получать и прибыль, и убыток. В производственном кооперативе убытки распределяются по размерам паевого взноса и (или) оплаты труда.

6.8. Формы реорганизации кооперативов

Согласно действующему в Республике Беларусь законодательству **реорганизация** – это прекращение деятельности организации, сопровождающееся переходом права собственности на имущество, а также полным или частичным правопреемством.

Основными причинами реорганизации выступают: 1) финансовая реструктуризация и привлечение инвестиций; 2) расширение масштабов производства; 3) ликвидация неэффективного руководства путем привлечения к управлению более способного персонала и пр.

Реорганизация кооператива может осуществляться в формах:

– *слияние* (возникновение кооператива путем объединения организаций с прекращением их самостоятельного существования);

– *присоединение* (одна или несколько организаций включаются в состав действующего кооператива и прекращают существование как самостоятельные юридические лица);

– *разделение* (дробление кооператива на несколько новых с прекращением его деятельности и передачей всех прав и обязанностей вновь создаваемым кооперативам);

– *выделение* (создание одного или нескольких кооперативов с передачей им части прав и обязанностей реорганизуемого кооператива без прекращения деятельности последнего);

– *преобразование* (изменение организационной формы кооператива и возникновение юридического лица другого вида. Кооперативы могут преобразовываться в хозяйственные товарищества и общества).

Ликвидация кооператива – это прекращение его деятельности без перехода прав и обязанностей к другим лицам по решению общего собрания кооператива, суда или в случае признания его банкротом. Ликвидация не предполагает правопреемства, т.е. перехода прав и обязанностей кооператива к другим организациям.

ТЕМА 7 ПОТРЕБИТЕЛЬСКИЕ КООПЕРАТИВЫ В СЕЛЬСКОМ ХОЗЯЙСТВЕ

7.1. Сущность и основные отличия потребительских кооперативов от производственных

Сельскохозяйственный потребительский кооператив – это некоммерческая организация, создаваемая гражданами и юридическими лицами при условии их обязательного участия в хозяйственной деятельности. Член потребительского кооператива одновременно может быть членом других потребительских кооперативов. Ассоциированными членами также могут быть гражданские и юридические лица, не являющиеся сельскохозяйственными товаропроизводителями.

Потребительские кооперативы функционируют в целях удовлетворения материальных и иных потребностей членов кооператива путем оказания им необходимых услуг по хранению, переработке, реализации продукции либо по организации материально-технического обеспечения, кредитования, страхования и др. Потребительский кооператив для полной загрузки мощностей может оказывать подобные услуги и не членам кооператива, при этом не менее 50 % объема работ должно выполняться для членов данного кооператива.

При образовании потребительского кооператива сельскохозяйственные угодья не учитываются. Здесь имеет значение наличие зданий, сооружений, оборудования, необходимых для переработки сельскохозяйственной продукции членов кооператива, ее хранения, транспортировки, реализации и др.

Потребительский кооператив образуется, если в его состав входит не менее *двух* юридических лиц или не менее *пяти* граждан.

Член потребительского кооператива должен внести не менее 25 % обязательного пая к моменту регистрации, а остальную часть – в сроки, предусмотренные уставом кооператива.

Отличия потребительских кооперативов от производственных:

- производственный кооператив есть коммерческая организация, потребительский – *некоммерческая*;
- производственный кооператив создается только гражданами, юридические лица могут быть только ассоциированными членами. Членами потребительского кооператива могут быть *как граждане, так и юридические лица*;

– в производственном кооперативе предусматривается личное трудовое участие его членов. Для потребительского кооператива такое требование отсутствует: труд в нем осуществляется наемными работниками, т. е. *членство в потребительском кооперативе отделено от трудовой деятельности.*

Потребительские кооперативы могут образовывать потребительские кооперативы последующих уровней, вплоть до республиканских и международных. Каждый кооператив, являясь членом более высокого уровня, сохраняет свою самостоятельность.

7.2. Виды потребительских кооперативов

В зависимости от вида деятельности потребительские кооперативы подразделяются на: перерабатывающие, сбытовые (торговые), обслуживающие, снабженческие, садоводческие, животноводческие, кредитные, страховые и др.

К **перерабатывающим** относятся потребительские кооперативы, занимающиеся переработкой сельскохозяйственной продукции (производство мясных, рыбных и молочных продуктов, хлебобулочных изделий, овощных и плодово-ягодных продуктов, изделий и полуфабрикатов из льна, лесо- и пиломатериалов и др.).

Перерабатывающие кооперативы организуются на основе:

- подсобных цехов сельскохозяйственных предприятий или неиспользуемых цехов потребкооперации;
- добровольного объединения средств сельскохозяйственных товаропроизводителей и строительства перерабатывающих предприятий (цехов по первичной обработке зерна, переработке молока и др.);
- реорганизации действующих предприятий по переработке сельскохозяйственной продукции.

Для эффективной работы перерабатывающие кооперативы создают сеть заготовительных пунктов по приемке сырья (молока, мяса).

Членами **сбытовых (торговых) кооперативов** могут быть как физические (личные подсобные хозяйства, крестьянские хозяйства), так и юридические лица (хозяйственные общества и товарищества, сельскохозяйственные кооперативы и т. д.).

Сбытовой потребительский кооператив выполняет следующие *функции*: 1) изучение рынка сбыта; 2) предоставление членам кооператива информации о рыночной конъюнктуре, а также потенциальных партнерах по сбыту; 3) заключение договоров (контрактов) на

продажу продукции, согласование реализационной цены на продукцию, ведение рекламной деятельности; 4) предпродажная подготовка продукции: сортировка, мойка, расфасовка, упаковка; хранение и транспортировка продукции; продажа продукции; 5) проведение взаиморасчетов за проданную продукцию.

Кооперация помогает товаропроизводителям своевременно реализовать сельскохозяйственную продукцию, снизить потери на стадии перевозки и переработки, повысить доходность хозяйств и увеличить объемы производства.

Обычно сбытовые кооперативы специализируются на *одном-двух продуктах*. Чаще всего создают сбытовые кооперативы по реализации молока, скота, овощей и фруктов, так как эти продукты в основном производятся в мелкотоварных хозяйствах, в которых организовать сбыт труднее всего.

Обслуживающие кооперативы осуществляют мелиоративные, транспортные, ремонтные, строительные и эколого-восстановительные работы в сельской местности, ветеринарное обслуживание животных и племенную работу, работу по внесению удобрений и ядохимикатов; оказывают научно-консультационные, информационные, медицинские, санаторно-курортные услуги.

Обслуживающие кооперативы в сельском хозяйстве можно подразделить на три *группы*: 1) *по оказанию услуг* (ветеринарные, аудиторские и др.); 2) *по выполнению работ* (мелиоративные, транспортные, внесение удобрений и ядохимикатов и др.); 3) *многопрофильные*.

Снабженческие кооперативы образуют для: 1) закупки и продажи средств производства, удобрений, известковых материалов, кормов, нефтепродуктов, оборудования, запасных частей, пестицидов, гербицидов и пр.; 2) контроля качества закупаемой продукции; 3) поставки семян, молодняка скота и птицы; 4) производства сырья и материалов и поставки их сельскохозяйственным товаропроизводителям; 5) закупки и поставки необходимых потребительских товаров (продовольствия, одежды, топлива, медицинских и ветеринарных препаратов, книг и др.).

Садоводческие, огороднические и животноводческие кооперативы создают для оказания комплекса услуг по производству, переработке и сбыту продукции растениеводства и животноводства.

Кредитные кооперативы организуют для кредитования и сбережения денежных средств их членов. Цель – удовлетворение потребностей членов кооператива в недорогом кредите.

Страховые кооперативы организуют для оказания различного рода услуг по личному и медицинскому страхованию, страхованию имущества, земли, посевов.

7.3. Организационно-правовые основы создания и функционирования потребительского общества

В Республике Беларусь получили распространение такие виды потребительской кооперации, как *потребительское общество* и *союз потребительских обществ*. Их деятельность регулируется законом «О потребительской кооперации (потребительских обществах, их союзах) в Республике Беларусь», в котором определены следующие основные понятия:

– **потребительская кооперация** – система потребительских обществ, их союзов и созданных ими унитарных предприятий в целях удовлетворения материальных и иных потребностей членов потребительских обществ и населения Республики Беларусь;

– **потребительское общество** – добровольное объединение граждан и (или) юридических лиц в форме кооператива с целью удовлетворения их материальных и иных потребностей, осуществляемое путем объединения его членами имущественных паевых взносов;

– **союз потребительских обществ** – добровольное объединение потребительских обществ, их союзов, созданное в целях координации деятельности и защиты общих имущественных интересов.

Потребительское общество создается учредителями по территориальному или производственному признаку. Учредителями общества могут быть граждане, достигшие 16-летнего возраста, и (или) юридические лица. Число учредителей должно быть не менее трех.

Решение о создании потребительского общества принимается общим собранием учредителей. Общее собрание утверждает устав общества, избирает органы управления и органы контроля.

Каждый член потребительского общества уплачивает вступительный и паевой взносы. При выходе члена потребительского общества из его состава вступительный взнос ему не возвращается, в отличие от паевого, который подлежит возврату.

Высший орган управления потребительского общества – **общее собрание** его членов. Исполнительный орган потребительского общества – **правление**. Контроль за соблюдением устава и деятельностью потребительского общества, а также его структурных подразделений

и созданных им унитарных предприятий и учреждений осуществляет **ревизионная комиссия**.

Общее собрание (собрание уполномоченных) потребительского общества полномочно решать все вопросы, касающиеся его деятельности, в том числе отменять решения правления общества. Общее собрание является правомочным, если на нем присутствует более *двух третей членов*. Решение считается принятым при условии, что за него проголосовало *простое большинство* присутствующих.

Общее собрание созывается в случаях: 1) правлением по мере необходимости, *один раз в год*; 2) по письменному требованию ревизионной комиссии; 3) по письменному требованию 20% его членов.

Правление является исполнительным органом потребительского общества и подотчетно общему собранию. Председатель и члены правления избираются из числа членов потребительского общества сроком на пять лет. Член правления не может быть избран членом ревизионной комиссии. Порядок работы и принятия решений правлением определяется уставом потребительского общества.

Правление выполняет следующие функции: 1) организация финансово-хозяйственной деятельности; 2) утверждение аппарата управления, форм и систем оплаты труда, мер социальной защиты работников; 3) принятие решений о создании, реорганизации и прекращении деятельности структурных подразделений; 4) рассмотрение заявлений членов и работников общества; 5) прием и исключение из членов общества; 6) организация общих собраний; 7) ежегодное представление общему собранию отчета о работе правления и пр.

Заседания правления потребительского общества проводятся по мере необходимости, но не реже *одного раза в месяц*. Правление правомочно решать вопросы, если в его заседании участвует *более половины членов* правления потребительского общества, в том числе председатель правления или его первый заместитель. Решения принимаются *большинством голосов* присутствующих членов правления, записываются в протокол и оформляются постановлениями.

Ревизионная комиссия общества контролирует соблюдение устава, его финансово-хозяйственную деятельность, деятельность созданных унитарных предприятий и учреждений. Избирается из членов общества сроком на пять лет и подотчетна общему собранию.

Имущество потребительского общества является *неделимым* и не распределяется по долям (вкладам) между членами и работниками и принадлежит ему на праве собственности. Источниками формиро-

вания имущества являются паевые взносы членов потребительского общества, доходы от предпринимательской деятельности общества и созданных им унитарных предприятий, доходы от размещения его собственных средств в банках и пр.

Потребительское общество отвечает по своим обязательствам всем имуществом, но не отвечает по обязательствам своих членов. Члены общества несут субсидиарную ответственность.

7.4. Деятельность союзов потребительских обществ

Союз потребительских обществ является некоммерческой организацией и действует на основании *устава* и *учредительного договора*. Он не отвечает по обязательствам своих членов, которые несут субсидиарную ответственность по его обязательствам.

Союз потребительских обществ осуществляет **контрольные** и **распорядительные функции**. Он также может заниматься предпринимательской деятельностью. Доходы от предпринимательской деятельности полностью направляются на покрытие от расходов.

Учредителями *областного союза* могут быть потребительские общества, действующие на территории данной области. Учредителями *республиканского союза* – потребительские общества и областные союзы потребительских обществ, действующие на территории Республики Беларусь. Республиканский союз представляет интересы своих членов в международном кооперативном движении.

Порядок создания союза потребительских обществ определяется *учредительным договором*. Решение о создании союза обществ принимается его учредительным собранием, которое на основании заявлений о вступлении в союз утверждает список членов и его устав.

Устав союза должен содержать следующие сведения: 1) наименование, место нахождения, предмет и цели деятельности союза; порядок вступления и выхода из союза; 2) состав и компетенция органов управления и органов контроля союза; порядок принятия решений; 3) порядок формирования и использования имущества; виды деятельности и пр.

Высшим органом управления является **общее собрание** представителей членов союза, исполнительным органом – **правление**. Контроль за соблюдением устава союза, его финансово-хозяйственной и иной деятельностью осуществляет **ревизионная комиссия союза**.

Председатель и члены правления избираются из числа представителей союза сроком на пять лет. Члены правления могут быть освобождены от исполнения своих обязанностей в любое время по решению общего собрания. Досрочно избранный председатель или член правления союза исполняет свои обязанности до истечения срока полномочий предыдущего председателя или члена правления.

Председатель и члены ревизионной комиссии избираются из числа представителей членов союза сроком на пять лет. Кандидатура для избрания председателя ревизионной комиссии республиканского союза потребительских обществ согласовывается с Комитетом государственного контроля Республики Беларусь.

7.5. Кредитные кооперативы в агропромышленном комплексе

Объединение товаропроизводителей в кредитные кооперативы позволяет решать проблемы кредитования аграрного производства.

Кредитный кооператив – добровольное объединение граждан и юридических лиц с целью удовлетворения финансовых потребностей членов кооператива. Это финансовая организация, цель которой не извлечение прибыли, а удовлетворение потребностей членов кооператива *в кредитных ресурсах с минимальными издержками*. Кредитный кооператив может осуществлять коммерческую деятельность только для достижения целей, ради которых он создан.

Кредитная кооперация является частью кредитно-финансовой системы рыночного типа, но имеет свои особенности.

Преимущества кооперативного кредита по сравнению с традиционными формами кредитования: 1) оперативность в предоставлении кредита; 2) упрощенная процедура оформления; 3) доступность кредита (более низкие ставки процентов); 4) выгодное для заемщика обеспечение (поручительство, залог имущества и др.); 5) более высокие стимулы возврата кредита.

Основными *функциями кредитного кооператива* являются: 1) выдача займов членам кооператива; 2) сохранение сбережений и прием вкладов членов кооператива; 3) размещение временно свободных денежных средств на депозитах в банках; 4) привлечение денежных средств других организаций для кредитования; 5) консультационные услуги членам кооператива; 6) социальная поддержка своих членов (оплата медицинских услуг и др.); 7) страхование и др.

Принципы деятельности кредитных кооперативов совпадают с основными принципами кооперации, но имеют свои особенности: 1) солидарность участников в аккумулировании и использовании денежных средств; 2) бесплатный труд в органах управления; 3) расходование полученных кредитов строго на производственные цели; 4) соблюдение территориального признака при образовании кооператива; 5) недоступность обогащения одного участника за счет другого.

Выдача займов в кооперативе осуществляется на принципах *возвратности, срочности, платности, дифференцированности*.

Сельские кредитные кооперативы работают на бесприбыльной основе. Полученный доход распределяется на пополнение резервного и других неделимых фондов.

Кредитные кооперативы подразделяются на следующие виды:

– **ссудные** (берут кредиты в коммерческих банках и занимаются сезонным кредитованием своих членов);

– **ссудо-сберегательные** (привлекают сбережения своих членов с целью выдачи им кредитов);

– **кредитно-маркетинговые** (предоставляют финансовые услуги, услуги по сбыту сельхозпродукции, поставкам ресурсов).

Займы сельских кредитных кооперативов могут быть краткосрочными и среднесрочными. *Краткосрочные займы* предоставляются на срок до одного года. Они приемлемы для отраслей растениеводства и выдаются для приобретения оборотных средств, минеральных удобрений, ГСМ, семян, запчастей и т. д. *Среднесрочные займы* выдаются на срок до трех лет. В основном они предназначены для финансирования инвестиций в основной капитал (на приобретение сельскохозяйственных машин и тракторов).

Сельские кредитные кооперативы предоставляют займы только своим членам. Решение о выдаче займа принимает правление. При принятии решения о выдаче кредита учитывается залоговая база заемщика. В качестве залога могут использоваться техника, продукция на складе, продукция будущего урожая, автомобили, жилые дома.

Членами кредитных кооперативов наряду с сельскохозяйственными товаропроизводителями (юридическими и физическими лицами) могут быть любые предприятия АПК – перерабатывающие, снабженческие, сбытовые, сервисные и др.

ТЕМА 8 АГРОПРОМЫШЛЕННАЯ ИНТЕГРАЦИЯ И ЕЕ РОЛЬ В РАЗВИТИИ АПК

8.1. Понятие и мотивы развития агропромышленной интеграции

Агропромышленная интеграция является более высокой и совершенной формой продовольственной кооперации. Она обеспечивает эффективное взаимодействие хозяйствующих субъектов АПК; способствует насыщению продовольственных рынков; совершенствуется на основе достижений научно-технического прогресса; создает условия повышения доходности производства сельскохозяйственной продукции; обеспечивает эффективно функционирование в условиях обширного территориального пространства и пр.

Термин «интеграция» происходит от лат. слова *integration* – восстановление, восполнение (*integer* – целый). Оно означает, *во-первых*, усиление связанности отдельных частей системы, превращение их в целое; *во-вторых*, сами процессы, ведущие к сближению и связи.

Сравнительная характеристика категорий «кооперация» и «интеграция» приведена в таблице 8.1.

Агропромышленная интеграция – объединение, которое: 1) может иметь любую организационно-правовую форму и форму собственности; 2) соединяет на взаимовыгодных условиях технологически и экономически взаимосвязанные организации на основе единой системы управления; 3) включает субъектов, осуществляющих свою деятельность в сельском хозяйстве, перерабатывающих и обслуживающих отраслях, иных сферах АПК; 4) ориентировано на получение единого конечного результата, повышение эффективности агропромышленного производства, увеличение доходности его участников, удовлетворение потребностей населения в качественной продукции.

В результате взаимодействия интегрированных субъектов может проявляться синергетический эффект (от греч. *synergia* – взаимодействие), который математически выражается как $(1+1) > 2$.

Синергетический эффект возникает на основе согласованного взаимодействия разных видов производств под единым управлением в результате: 1) сбалансированности, координации и синхронизации всех этапов производства, переработки, хранения и реализации сельскохозяйственной продукции; 2) устранения потерь продукции, по-

вышения ее качества и стандартности; 3) ликвидации посреднических звеньев между сельским хозяйством, промышленностью и потребителями; 4) снижения накладных, транспортных расходов, улучшения использования трудовых ресурсов, сырья и пр.

Таблица 8.1

Сравнительная характеристика «кооперации» и «интеграции»

Критерий сравнения	Категория «кооперация»	Категория «интеграция»
Роль в обществе	Формы организации общественного труда и производства	
Понятие	<i>Cooperatio</i> – сотрудничество	<i>Integratio</i> – восстановление
Определение понятия	Добровольное объединение труда и средств	Объединение и взаимное приспособление субъектов
Цель	Удовлетворение общественно-экономических, социальных потребностей	Достижение экономических результатов за счет преимуществ от объединения
Основные признаки	Одинаковость и одно пространство деятельности субъектов	Неодинаковость, экономическая взаимосвязь деятельности субъектов
Механизм формирования	Форма объединения людей для совместного решения задач на основе согласования их интересов	Форма совместной деятельности на основе торговых, производственных, финансовых и других отношений
Субъекты	Специализированные субъекты деятельности	Разнотипные субъекты деятельности
Организационные основы	Система потребительских обществ и союзов	Интегрированные объединения
Результат	Система кооперативов разных территориальных уровней с едиными целями и задачами	Объединения с общими финансами, инфраструктурой, стратегией и органами управления
Эффективность	Получение выгод за счет использования преимуществ от совместной деятельности	

Ключевыми мотивами развития агропромышленной интеграции являются следующие:

– *экономия на масштабе производства* – технико-технологическая экономия, получаемая в результате концентрации производства, рационального использования земельных, материально-технических и трудовых ресурсов;

– *экономия на масштабе сферы деятельности* – экономия на разнообразии производимой продукции и рынков сбыта обнаружива-

ется, если производственные издержки снижаются по мере диверсификации производства;

– *экономия на трансакционных издержках*, т.е. затратах, связанных не с производством, а обменом: 1) поиском информации о ценах, о контрагентах; 2) ведением переговоров по условиям контракта и заключения сделки; 3) разработкой системы стандартов, контролем за уровнем качества и пр.

8.2. Формы агропромышленной интеграции

Агропромышленная интеграция может существовать в различных формах: *вертикальной, горизонтальной, межхозяйственной*.

Под **горизонтальной интеграцией** понимают организационно-экономическое взаимодействие или объединение производств и предприятий одной отрасли или нескольких ее подотраслей (*внутриотраслевое кооперирование*), производящих однородную продукцию или выполняющих различные операции по ее производству. Это обеспечивает углубление специализации отдельных звеньев единого технологического процесса, снижение издержек производства, рост его эффективности и повышение конкурентоспособности продукции.

Основными типами таких объединений могут быть следующие:

– *в молочном и мясном скотоводстве* на основе углубления поэтапной технологической специализации (выращивание молодняка, производство молока, откорм крупного рогатого скота);

– *в зерновом производстве* на основе интеграции семеноводческих организаций и организаций по производству товарного зерна.

При **вертикальной интеграции** происходит *межотраслевое кооперирование и комбинирование* предприятий, производств различных отраслей, обеспечивающее оптимальное прохождение товарной массы в едином технологическом процессе из одной фазы производства в другую, снижение издержек, повышение эффективности производства, качества и конкурентоспособности продукции.

Вертикальная интеграция предполагает объединение товаропроизводителей: 1) *на ранних стадиях производственного процесса* – интеграция ресурсов (агропромышленное предприятие, занимающееся выращиванием и переработкой сельскохозяйственной продукции); 2) *поздних стадий* – интеграция конечного продукта (перерабатывающее предприятие, владеющее сетью магазинов и занимающиеся переработкой сельскохозяйственного сырья, реализацией конечной

продукции (консервов, мяса, колбас)); 3) *всех стадий производственного процесса* – интеграция ресурсов и конечного продукта (агрофирмы, где в едином технологическом процессе соединены производство сельхозсырья, его переработка и реализация конечной продукции).

По организационно-экономическим признакам вертикальные объединения классифицируются следующим образом:

– объединения, имеющие *функционально-технологическую целостность, но не предусматривающие права юридического лица* (отсутствует единство организационно-распорядительных функций). Отношения внутри объединения строятся на основе договоров простого товарищества, договоров поставки, контрактации и др.;

– объединения, имеющие *функционально-технологическую целостность и организационно-распределительные органы* (головные организации, центральные компании). Объединения функционируют на основе участия головной организации (интегратора) в имуществе каждого из иных участников.

Межхозяйственная интеграция – объединение части ресурсов и средств для решения отдельных задач: производства отдельных видов сельскохозяйственной продукции, обслуживания основного производства, строительства, переработки сырья и пр.

Может развиваться в двух формах:

– на основе долговременных производственно-экономических связей участников, построенных на *договоре совместной деятельности* (простого товарищества) в рамках хозяйственных и иных групп без образования юридического лица;

– *в организационно-правовых формах*, участниками которых выступают юридические лица (хозяйственные товарищества, хозяйственные общества).

В АПК активно развивается интеграция в форме **диверсифицированных структур (конгломератов)**, которые представляют собой формирования, в состав которых включены предприятия и организации, не связанные между собой производственной деятельностью. Их особенности – объединение отдельных сторон деятельности, отсутствие производственной общности, возможность сохранения и потери юридической самостоятельности, финансовая независимость от головной компании. Данный тип интеграции представлен *аграрными финансово-промышленными группами*.

В зависимости от структуры организации и управления агропромышленным производством различают следующие типы агропромышленных формирований:

– **территориальные (комплексные)** – это организации, объединяющие несколько различных производств и предприятий, тесно связанных между собой территориально, организационно и технологически. В таких формированиях осуществляются общее управление с обособленным аппаратом, общее планирование, централизация служб по организации сбыта и снабжения, финансированию.

– **отраслевые (продуктовые)** – это организации, которые создаются по одному из следующих признаков: 1) *производственно-технологический* (объединение сельскохозяйственных товаропроизводителей, отраслевые союзы и ассоциации); 2) *продуктовый* (интегрирование сельскохозяйственных, перерабатывающих и других предприятий по конкретному виду деятельности с целью повышения эффективности производства и сбыта конечной продукции).

8.3. Факторы развития агропромышленной интеграции

Вся совокупность факторов агропромышленной интеграции условно может быть разделена на следующие группы:

– **естественные факторы** обусловлены естественными особенностями сельскохозяйственного труда, его сезонностью, несовпадением периода производства и рабочего периода;

– **социальные факторы** определяют необходимость изменения социальной структуры занятых в сельском хозяйстве, сокращения оттока молодежи из деревни, повышения дохода работников сельхозпредприятий, улучшения жилищных, культурно-бытовых условий;

– **экономические факторы** проявляются в необходимости повышения экономической эффективности и интенсивности производства, производительности труда работников сельскохозяйственных предприятий, устойчивости экономических результатов деятельности;

– **технические факторы** обусловлены индустриализацией сельского хозяйства, насыщением сельского хозяйства техническими средствами (тракторами, автомашинами, электродвигателями и пр.);

– **технологические факторы** связаны с внедрением новых технологий получения и переработки сельскохозяйственного сырья, его транспортирования, хранения и доведения до потребителя.

К факторам, *стимулирующим развитие* агропромышленной интеграции, относятся следующие: 1) сокращение числа убыточных предприятий АПК; 2) совершенствование производственно-хозяйственных связей между предприятиями продуктовых подкомплексов; 3) реализация принципа выгодного обмена при продвижении продукта от производителя к потребителю; 4) повышение эффективности управления собственностью в акционерных обществах; 5) совершенствование механизмов координации и управления в агропродуктовых формированиях; 6) совершенствование законодательной базы и пр.

К факторам, *сдерживающим развитие* агропромышленной интеграции, относятся следующие: 1) наличие значительных долговых обязательств у сельскохозяйственных организаций; 2) недостаточный уровень инвестиционной привлекательности предприятий аграрного сектора; 3) изношенность материально-технической базы сельскохозяйственного производства; 4) низкий уровень технико-технологической переоснащенности перерабатывающих и агросервисных предприятий; 5) различные организационно-правовые формы потенциальных участников интеграционных структур, что требует дополнительных средств по их унификации в единую правовую форму; 6) правовые ограничения по участию банков и государственных предприятий в деятельности холдингов и финансово-промышленных групп и пр.

8.4. Организационно-правовые формы функционирования кооперативно-интеграционных структур в АПК

В соответствии с законодательством в аграрном секторе могут функционировать кооперативно-интеграционные структуры в следующих организационно-правовых формах: *хозяйственная группа, финансово-промышленная группа, холдинг, концерн, потребительский кооператив, унитарное предприятие, ассоциация (союз)*.

Хозяйственная группа представляет собой совокупность юридических лиц, согласованно осуществляющих предпринимательскую деятельность в соответствии с заключенным между ними договором о создании хозяйственной группы. Она создается в целях повышения эффективности производства, установления экономических и технологических связей, привлечения дополнительных инвестиций.

Правовые основы деятельности хозяйственных групп определяют в соответствии с Указом Президента Республики Беларусь от 27

ноября 1995 года № 482 «О создании и деятельности в республике хозяйственных групп» (с изменениями и дополнениями).

Взаимоотношения между участниками группы могут выстраиваться одним из способов:

– одному участнику группы (*головной организации*) принадлежит доля в имуществе каждого из участников группы. Это обеспечивает головной организации возможность принятия или отклонения решений в высшем органе каждого участника группы;

– один участник группы (*доверительный управляющий*) осуществляет доверительное управление имуществом иных участников группы на основании договора доверительного управления;

– каждый из участников входит в состав высшего органа управления иных участников группы, но не может единолично обеспечить принятие или отклонение решений этого органа;

– участники группы *совместно* принимают решения по координации своей предпринимательской деятельности.

Хозяйственная группа *не является юридическим лицом*. Статус юридического лица могут иметь организации, создаваемые участниками группы для координации их деятельности.

Финансово-промышленная группа (ФПГ) – это объединение юридических лиц (участников группы), осуществляющих хозяйственную деятельность на основе договора о создании финансово-промышленной группы. Аграрно-промышленная финансовая группа (АФПГ) ориентирована на агропромышленное производство с условием собственного финансового обеспечения.

Деятельность ФПГ регламентируется в соответствии с Законом Республики Беларусь от 4 июня 1999 года № 265-3 «О финансово-промышленных группах» (с изменениями и дополнениями).

ФПГ создается в целях *экономической интеграции* ее участников для реализации инвестиционных проектов и программ, направленных на повышение конкурентоспособности продукции и расширение рынка их сбыта, повышение эффективности производства, создание новых рабочих мест. Участие предприятия более чем в одной ФПГ *не допускается*. ФПГ не является юридическим лицом. Высший орган управления ФПГ – *совет управляющих*. Текущую деятельность осуществляет *генеральный директор*. Контроль за хозяйственной деятельностью группы осуществляет *ревизионная комиссия*.

Для координации своей деятельности участники ФПГ могут создавать *Центральную компанию* в форме акционерного общества.

Различают следующие виды ФПГ:

– **функциональные ФПГ** (состоят из предприятий, которые ориентированы на производство промежуточного продукта для выпускающей конечный продукт головной компании);

– **инвестиционные ФПГ** (возглавляются банками, в состав ФПГ могут входить технологически не связанные предприятия).

Холдинг – юридическое лицо любой организационно-правовой формы, в состав имущества которого входят и (или) в управлении которого находятся доли (акции) в имуществе иных юридических лиц, обеспечивающие ему право принятия или отклонения решений, принимаемых их высшими органами управления. В отношении холдингов действует Постановление Совета Министров Республики Беларусь от 20 апреля 1993 года № 250 «О холдингах, создаваемых в процессе приватизации» (с изменениями и дополнениями).

Целью создания холдинга – консолидация контрольного пакета акций, укрепление производственных связей и обеспечение структурной целостности отрасли. По организационным признакам холдинг – это ассоциация хозяйствующих субъектов; форма собственности – преимущественно акционерная.

Холдинги классифицируют следующим образом:

– по формам собственности: 1) холдинг *акционерной* формы собственности; 2) холдинг *акционерной и частной* форм 3) холдинг *государственной, акционерной и частной* форм собственности;

– по функциям и характеру деятельности: 1) *чистый холдинг* (компания, владеющая контрольными пакетами акций, которая не имеет другого вида основной деятельности кроме финансового контроля и управления дочерними акционерными обществами); 2) *смешанный холдинг* (компания, которая, кроме функций финансового контроля, инвестиционной деятельности и управления, занимается предпринимательской деятельностью – агропромышленной, промышленной, торговой, транспортной); 3) *промежуточный холдинг (субхолдинг)* (общество, которое является держателем контрольного пакета акций группы предприятий чистого или смешанного холдинга, осуществляет общее финансовое руководство и выполняет задачи инвестиционной, инновационной, консалтинговой деятельности).

– по территориальному признаку: 1) *региональные* (формируются в пределах области); 2) *межнациональные* (создаются в форме транснациональных компаний).

Структура холдинговых компаний включает: 1) **материнскую (головную) компанию** (формирует цели развития холдинга, осуществляет выработку стратегии, координирует связи между субъектами холдинга, ведет единое финансовое управление и пр.); 2) **дочерние общества** (акционерные компании, занятые непосредственно производственно-сбытовой деятельностью); 3) **инфраструктуру компании** (банки, венчурные, финансовые, инвестиционные, страховые, консалтинговые, экспертные и аудиторные компании и т.д.).

Концерн – объединение коммерческих организаций, в состав которого входят *предприятия республиканской собственности* – сельскохозяйственные, перерабатывающие, промышленные, финансовые и торговые предприятия и организации, научно-исследовательские учреждения, учебные центры, обеспечивающие деятельность многоотраслевого комплекса.

Концерн создается с целью проведения единой экономической и хозяйственной политики, обеспечивающей повышение эффективности работы субъектов хозяйствования. Концерн возглавляет генеральный директор, при котором образуется совет из представителей предприятий-участников. Генеральный директор и исполнительная дирекция выполняют функции отраслевого управления, обеспечивающие согласованное развитие предприятий-участников.

Унитарным предприятием признается коммерческая организация, не наделенная правом собственности на закрепленное за ней собственником имущество. Имущество унитарного предприятия является неделимым и не может быть распределено по вкладам (долям, паям), в том числе между работниками предприятия. В форме унитарных предприятий могут быть созданы государственные (республиканские или коммунальные) унитарные предприятия либо частные унитарные предприятия.

8.5. Организационно-экономические основы создания и функционирования кооперативно-интегрированных структур

Для обеспечения функционирования агропромышленных формирований разрабатывается и принимается ряд нормативно-правовых документов: 1) Положение о порядке создания и функционирования; 2) договор о создании; 3) устав; 4) учредительный договор акционерного общества «Центральная компания (головное предприятие) кооперативно-интеграционного формирования»; 5) устав акционерного

общества «Центральная компания (головное предприятие) кооперативно-интеграционного формирования»; 6) Положение о порядке ведения бухгалтерского учета и формирования отчетности в Центральной компании (головном предприятии) и пр.

При создании интегрированного объединения в первую очередь должны быть соблюдены принципы *комплексности* и *завершенности производства конечной продукции*. При подборе состава участников должно быть учтено их *географическое расположение* для обеспечения управляемости и минимизации транспортных издержек.

Первоначальное определение состава участников проводится открыто, вся информация о намечающемся создании объединения доводится до всех потенциальных его членов. Учредители, изъявившие желание вступить в объединение, представляют в инициативную группу определенный объем информации: показатели производственно-финансовой деятельности, возможности их развития, возможные направления совместной с другими участниками, финансовое состояние предприятия на данный период времени, предполагаемая величина вноса в уставный капитал и пр.

Интеграторами в АПК могут выступать те предприятия, которые способны осуществлять в технологической цепочке «производство–переработка–сбыт» конечную стадию переработки или сбыта продукции, а также координировать деятельность всех субъектов. Это организации по переработке сельскохозяйственного сырья, животноводческие комплексы, крупные сельскохозяйственные экономически устойчивые субъекты, а также торговые объединения и пр.

При *определении предприятий-интеграторов* учитываются следующие *критерии*: 1) стремление предприятия быть интегратором; 2) наличие материально-денежных ресурсов, которые могут быть вложены в развитие производства; 3) наличие мощностей и технологий, позволяющих минимизировать расход ресурсов при расширении производства; 4) степень переработки сельскохозяйственного сырья; 5) территориально-административное размещение и пр.

Рациональное определение предприятия-интегратора позволяет:

- оптимизировать сырьевую зону по числу предприятий-участников и объемам поставляемой продукции;
- снизить затраты на производство конечной продукции;
- обеспечить получение дополнительных доходов и прибылей от реализации качественного и конкурентного конечного продукта;

- увеличить выход конечной продукции с единицы сырья посредством усиления технологичности и безотходности производства;
- обеспечить переоснащение производственных мощностей за счет формирования специальных фондов;
- создать единые централизованные маркетинговые службы, отслеживающие конъюнктуру рынка.

Высшим органом управления объединения в форме агропромышленной группы является *совет управляющих*. Исполнительным органом объединения в период между общими собраниями и заседаниями совета управляющих является *Центральная компания (головное предприятие)*. Она выполняет организаторские и связующие функции между членами-учредителями объединения. Это самостоятельное юридическое лицо.

Численный состав аппарата Центральной компании определяется в зависимости от функций и объема решаемых задач. На первом этапе он состоит из исполнительного директора, его секретаря и помощника по оперативным и кадровым вопросам, бухгалтера-экономиста, бухгалтера-кассира, группы специалистов по маркетингу.

Функции Центральной компании определяются *учредительным договором* и *уставом* и могут быть следующими: 1) разработка перспективных стратегических программ развития предприятий; 2) поиск дополнительных источников финансирования; 3) изучение рынков сбыта продукции и определение наиболее выгодных каналов реализации и снабжения; 4) установление деловых взаимовыгодных контактов с предприятиями и организациями; 5) предоставление государственным органам информации, необходимой для налогообложения, сбора и обработки статистической информации.

При ведении сводного (консолидированного) баланса прибыль от совместной деятельности отражается на балансе Центральной компании (головного предприятия). Порядок распределения полученной прибыли между участниками и ее использования, оставшейся в распоряжении Центральной компании (головного предприятия), определяется решением совета управляющих и исполнительного директора.

ТЕМА 9

ПРОДУКТОВЫЕ ПОДКОМПЛЕКСЫ КАК ФОРМА АГРОПРОМЫШЛЕННОЙ ИНТЕГРАЦИИ

9.1. Понятие и организационное устройство продуктовых подкомплексов

Агропромышленный комплекс Республики Беларусь представляет собой крупное межотраслевое формирование, в которое входят технологически и организационно связанные с перерабатывающей промышленностью отрасли сельского хозяйства, обеспечивающие ее сырьем, а также организации сферы производственно-технического обеспечения агропромышленного производства. Фактором, объединяющим отрасли комплекса в единую целостную систему, является *конечный продукт*, производимый перерабатывающей промышленностью на заключительной стадии технологической цепи.

По характеру произведенного конечного продукта агропромышленный комплекс можно подразделить на *продовольственный* и *непродовольственный* комплексы товаров. Конечной продукцией последнего являются текстильные товары, товары легкой промышленности, технические масла и др.

Основная часть АПК представлена продовольственным комплексом. Он включает в себя ряд отраслей и производств, которые занимаются производством, переработкой и доведением продуктов питания до потребителей. Роль отводится *сельскохозяйственному производству*, призванному обеспечивать перерабатывающую промышленность необходимым сырьем.

Таким образом, *продуктовый подкомплекс* – это совокупность предприятий и организаций, последовательно выполняющих стадии производственного цикла – от производства сырья до получения готовой продукции.

По выполняемым функциям, роли в производстве продуктов питания и обеспечении ими населения в продуктовых подкомплексах можно выделить четыре *сферы*:

- 1) производство средств производства для сельского хозяйства, перерабатывающей промышленности и других отраслей;
- 2) производство сельскохозяйственной продукции;
- 3) переработка сельскохозяйственного сырья;

4) производственная инфраструктура подкомплексов: агросервисное обслуживание, заготовка, хранение, транспортировка и реализация готовой продукции.

Основная часть стоимости конечного продукта производится в *третьей* и *четвертой* сферах, так как здесь осуществляется переработка сельскохозяйственного сырья, его хранение, фасовка и упаковка готовой продукции.

9.2. Виды продуктовых подкомплексов

По отраслевому признаку выделяются следующие основные продуктовые подкомплексы: *зерновой, картофельный, льноводческий, плодоовощной, свеклосахарный, масложировой, молочный, мясной.*

Зернопродуктовый подкомплекс – ведущий в АПК Беларуси, он в значительной степени определяет продовольственную безопасность страны. От его состояния во многом зависит развитие других подкомплексов АПК, так как зерно служит сырьем для пищевой, комбикормовой, химической, текстильной и других отраслей. Оно также является основным энергетическим источником кормов для скота и птицы, основой питания для населения.

Зерновые культуры возделывают повсеместно. Основными *производителями зерна* являются крупнотоварные сельскохозяйственные предприятия. На душу населения производится около 700 кг зерна.

Главная задача предприятий по хранению и переработке зерна состоит – своевременно и качественно, при минимальных затратах выполнять операции по его приемке, сушке, хранению и переработке.

Хранением зерна занимаются сельскохозяйственные, хлебоприемные и перерабатывающие предприятия. *Переработку зерна* осуществляют мукомольно-крупяная и комбикормовая отрасли. *Производство комбинированных кормов* осуществляется как на комбикормовых заводах, так и на сельскохозяйственных предприятиях.

Картофелепродуктовый подкомплекс – один из важнейших в АПК, так как картофель используется на пищевые, технические и фуражные цели. Из него вырабатывают крахмал, спирт, патоку и ряд других продуктов. В нашей стране основная масса картофеля потребляется в свежем виде, доля промышленной переработки его незначительна (до 5 %), в то время как в США – около 60 %.

Картофель *выращивают* во всех регионах. Основное его производство сосредоточено в пригородных хозяйствах. *Переработкой*

картофеля занимаются предприятия крахмало-паточной, спиртовой и других отраслей. Основная отрасль переработки – крахмало-паточная, вырабатывающая крахмал, патоку, глюкозу, саго и другие продукты. Отходы крахмало-паточного производства (мезгу, экстракт из соковой воды) используют на корм скоту.

Свеклосахарный подкомплекс выращивает сырье и производит сахар для внутреннего и внешнего рынков. При этом образуется большое количество отходов: жом, патока (меласса) и фильтрационный осадок (дефекат). Жом используют на корм скоту, патоку применяют для сдобривания грубых кормов и приготовления комбикормов, а также производства этилового спирта и хлебопекарных дрожжей. Дефекат служит ценным удобрением для кислых почв.

Основное производство сахарной свеклы и ее переработка сосредоточены в Брестской, Гродненской и Минской областях.

Связь сахарной промышленности со свекловичным производством обусловлена большим расходом сырья на производство единицы продукции (сахара), низкой транспортабельностью свеклы, ухудшением ее качества при дальних перевозках и хранении. Сырьевая зона сахарного завода – это совокупность свеклосеющих хозяйств, которые осуществляют производство сырья, территориально примыкают к заводу и имеют с ним производственно-экономические связи.

Флодоовощепродуктовый подкомплекс включает совокупность отраслей, занятых производством, заготовкой, хранением, переработкой и реализацией плодов, ягод и овощей.

Овощеводство и плодководство сконцентрированы в пригородных зонах крупных городов. Большой удельный вес занимает овощеводство защищенного грунта. Основные виды – теплицы, парники и утепленный грунт; основные культуры – огурец и томат. Они занимают до 90 % площади сооружений и дают до 93 % валового сбора овощей. Кроме них возделывается перец, баклажаны, зеленные культуры. Для большинства районов нашей страны овощи в теплицах выращиваются в зимне-весенний и осенне-зимний периоды.

Наибольшее развитие садоводство и овощеводство получили в личных подсобных хозяйствах населения. В них производится около 90% плодово-ягодной продукции и 82 % овощей.

Хранение плодов и овощей осуществляют в специальных хранилищах: плодово-, корнеплодово-, капусто-, лукохранилищах. При недостатке таких объектов, овощи могут храниться в буртах и траншеях.

Переработку плодов и овощей осуществляют как на консервных заводах, так и в собственных цехах сельскохозяйственных предприятий.

Молочный и мясной подкомплексы поставляют продукты питания, отличающиеся высокой пищевой ценностью и хорошими вкусовыми качествами, а также сырье для легкой промышленности.

В зависимости от преобладания производства молока или мяса в скотоводстве получили развитие следующие направления: *молочное* (удельный вес коров в стаде 65%), *молочно-мясное* (удельный вес коров в стаде 40-45%), *мясо-молочное* (удельный вес коров в стаде около 40%) и *мясное* (удельный вес коров в стаде около 40%). Каждому из них соответствует определенная структура и породный состав стада, система содержания и характер кормления животных.

Первичную обработку (очистку и охлаждение) **молока** осуществляют на сельскохозяйственных предприятиях, на прифермских молокоприемных пунктах. Это позволяет сохранить качество транспортировании. *Переработка* осуществляется на крупных молочных заводах и в цехах сельскохозяйственных предприятий.

Молочная промышленность в Беларуси развивается в нескольких направлениях: *цельномолочная, маслодельная, сыродельная, молочноконсервная и производство мороженого.*

Производство **мяса и мясных продуктов** включает виды деятельности, связанные с убоем скота и птицы, производством свежего, охлажденного и замороженного мяса, мясных продуктов и пр.

Предприятия мясной промышленности вырабатывают более 500 видов продукции, в том числе около 150 видов колбасных изделий, 50 разновидностей мясных консервов. Широкое развитие получило производство котлет, пельменей и мясных полуфабрикатов.

Для Беларуси животноводство является основой обеспечения продовольственной безопасности, так как в этой отрасли производится около 60 % стоимости валовой продукции сельского хозяйства.

Льноводческий подкомплекс. Природно-климатические условия Беларуси обеспечивают эффективное производство льнопродукции в для внутреннего рынка и формирования экспортных ресурсов.

Интенсификация льноводства предполагает внедрение высокопродуктивных, тонковолокнистых, устойчивых к полеганию и болезням сортов льна-долгунца, применение промышленной технологии возделывания и уборки льна, размещение его по лучшим предшественникам, научно обоснованное внесение удобрений, систему агротехнических и химических мер борьбы с сорняками и вредителями.

Масложировой подкомплекс производит ценные продукты питания – масло растительное, маргарин, майонез и т.д. В объеме потребляемых жиров на долю растительных масел приходится более 60%. В современных условиях увеличивается потребление растительных масел как более дешевых. Часть масла используется на технические цели при производстве мыла, олифы, линолеума, клеенки и пр.

Сырьем для производства растительных масел служат семена масличных культур, из которых преобладают семена рапса, льна и подсолнечника. При переработке семян также получают около 35 % шрота или жмыха, которые используют как корм для животных. *Производят* растительное масло как на масложировых заводах, так и в цехах сельскохозяйственных предприятий.

9.3. Договор как инструмент построения отношений между хозяйствующими субъектами в продуктовых подкомплексах

Доведение сельскохозяйственной продукции до конечного потребителя обеспечивается взаимодействием нескольких звеньев – сельского хозяйства, сфер заготовки, хранения и переработки, оптовой и розничной торговли. Единство этих звеньев и целостность производственного процесса реализуются через экономические отношения, выстраиваемые в рамках продуктовых подкомплексов.

Экономический механизм – это совокупность методов и рычагов экономического воздействия на товаропроизводителей с целью усиления мотивации их производственной и инвестиционной деятельности по повышению эффективности функционирования продуктовых подкомплексов. Основными элементами экономического механизма являются *собственность, ценовые пропорции, уровень налогообложения, доступность кредитных ресурсов* и т.п.

Отношения между хозяйствующими субъектами продуктовых подкомплексов строятся в большинстве случаев на основе договоров.

Договор – соглашение нескольких лиц об установлении, изменении или прекращении гражданских прав и обязанностей. Он обозначает двухстороннюю (многостороннюю) сделку, которая порождает правовые и хозяйственные связи между участниками соглашения. С его помощью предприятия и организации подкомплексов регулируют взаимные поставки материальных средств, объемы оказываемых услуг, цены, расценки, тарифы на продукцию и услуги, определяют санкции за невыполнение условий договора.

Договорные отношения выстраиваются по принципам:

- обязательность (сторона должна исполнять договор);
- свобода договорности (свободное определение сторонами содержания договора);
- целенаправленность (реализация по средством договора производственных целей);
- эффективность (договор должен содействовать повышению эффективности деятельности);
- равноправие (сотрудничество на равноправных началах, исключение диктата любой стороны);
- эквивалентность (товарооборот должен совершаться по экономически обоснованным ценам);
- ответственность (исполнение договорных обязательств в срок и качественно).

В продовольственных подкомплексах используют разнообразные виды договоров, в том числе: *контрактации, купли-продажи, поставки (разновидность купли-продажи), аренды, подряда, кредитный, имущественного страхования* и пр.

В условиях дефицита денежных средств и неплатежеспособности многие товаропроизводители используют **давальческую модель взаимоотношений**. Суть этой модели состоит в смене собственника конечной продукции. Если в условиях контрактной системы перерабатывающее предприятие закупало сельскохозяйственное сырье, перерабатывало его и становилось владельцем продукта переработки, то в условиях давальческой модели оно *оказывает услуги сельскохозяйственным предприятиям, перерабатывая сырье и возвращая им продукцию*. Оплата услуг по переработке сырья осуществляется частью конечной продукции. Например, сахарные заводы за переработку свеклы оставляют себе 35 % сахара, а 65 % произведенной продукции возвращают сельскохозяйственным товаропроизводителям.

9.4. Экономическое значение кооперативно-интеграционных объединений в продуктовых подкомплексах

В современных экономических условиях наиболее эффективно способны функционировать крупные предприятия и объединения – *агрофирмы, агрокорпорации, концерны, финансово-промышленные группы, союзы, холдинги*. Такие объединения, построенные в рамках продуктовых подкомплексов, имеют возможность объединить раз-

личные ресурсы и капиталы, консолидировать и координировать усилия в целях стабилизации производства, расширения продаж, освоения новых рынков, противостояния конкуренции, формирования доходов, накопления капиталов, расширения инвестиций в модернизацию производства, создания собственной товаропроводящей сети и закрепления на выгодных рыночных сегментах.

Преобладающая тенденция объединительных процессов в продуктовых подкомплексах – *образование мощных национальных продовольственных компаний*. В данных вопросах решающая роль принадлежит государству, которое призвано создавать необходимые правовые и экономические механизмы для образования продовольственных компаний и определить их потенциальное число, стратегии развития в каждом подкомплексе АПК.

По оценке ведущих ученых республики число крупных компаний в каждом подкомплексе страны должно быть небольшим: молочных – 3-4; по производству мяса КРС – 5-6 (по одной на каждую область); столько же по производству мяса свиней и птицы. Также в стране должно быть сформировано две льняные корпорации.

Кроме того, в республике должны действовать суперкомпании по зерну, картофелю, сахару, овощам и плодам, а также по некоторым другим видам продовольствия.

Организационно-правовые формы продуктовых компаний могут быть разнообразными, зависящими от структуры капитала, партнерства и экономических целей – *смешанные государственно-частные компании, частные корпорации, совместные с иностранным капиталом компании, финансово-промышленные группы* и др.

Особенность функционирования таких компаний состоит в том, что здесь замыкается вся технологическая цепь функционирования подкомплекса – от производства исходного сельскохозяйственного сырья до сбыта готового и качественного продовольствия.

Такие компании могут быть как **узкоспециализированными** (например, молочная, мясная, зерновая, сахарная и др.), так и **многопрофильными**, когда будут заниматься производством и поставками на рынок многих разнородных видов продовольствия.

ТЕМА 10

ЭФФЕКТИВНОСТЬ КООПЕРАЦИИ И АГРОПРОМЫШЛЕННОЙ ИНТЕГРАЦИИ

10.1. Понятие и виды эффективности сельскохозяйственных кооперативов и агропромышленных формирований

Экономическая эффективность выражает соотношение полученных результатов с произведенными затратами и использованными в процессе производства ресурсами – земли, рабочей силы, техники и других материальных средств. Она характеризует способность организации в процессе функционирования получать экономический эффект – результат своей деятельности.

Социальная эффективность проявляется в создании лучших условий для воспроизводства рабочей силы и повышения благосостояния народа (улучшение условий труда и социально-культурного обслуживания на селе, повышение реальной заработной платы и т.д.).

При рассмотрении эффективности агропромышленного производства принято различать следующие виды эффективности:

– **производственно-технологическая** – отражает эффективность использования производственных ресурсов. Она характеризуется системой показателей, отражающих степень использования земельных, материальных и трудовых ресурсов в процессе производства (землеотдача, фондоотдача, материалоотдача, трудоемкость и др.);

– **производственно-экономическая** – характеризует совокупное влияние производственно-технологической эффективности и экономического механизма, измеряется стоимостными показателями (себестоимость продукции, валовой и чистый доход, прибыль и пр.);

– **социально-экономическая** – является производной от производственно-экономической эффективности и характеризует эффективность работы в целом. Для этого используются следующие показатели: стоимость продукции на единицу земельной площади, норма прибыли, уровень рентабельности и др.;

– **экологическая** – характеризует результативность производства сельскохозяйственной продукции с учетом экологического влияния отраслей АПК на окружающую среду. Такая эффективность отражает результативность затрат, связанных с ликвидацией или предупреждением негативных последствий для природной среды, вызванных сель-

скохозяйственной деятельностью, а также потери продукции (затраты на проведение реконструкции мелиоративных систем, на освоение безотходных технологий, на проведение мероприятий по сохранению и повышению плодородия почв, по преодолению эрозии земель).

10.2. Критерии и показатели эффективности агропромышленного производства

Сущность экономической эффективности агропромышленного производства может быть выражена через *критерии* и *показатели*.

Критерий – это признак, на основании которого оценивают эффективность. Он указывает на наиболее эффективный способ достижения цели, средство, с помощью которого измеряются и выбираются альтернативные варианты развития производства.

В условиях рыночной экономики основными критериями эффективного функционирования агропромышленных объединений являются следующие: 1) обеспечение расширенного воспроизводства; 2) достижение конкурентоспособности производимой продукции; 3) обновление и эффективное использование имеющегося ресурсного потенциала; 4) социальная стабильность; 5) региональный экономический и социальный эффект функционирования объединения.

Показатели служат средством количественного измерения критериев эффективности. Экономическая эффективность может определяться в одном случае путем сопоставления **эффекта** и **ресурсов**, в другом – **эффекта** и **затрат**. Соответственно, могут быть выделены две группы показателей, характеризующих:

– *эффективность использования примененных ресурсов* (обобщающий – ресурсоотдача; частные – землеотдача, фондоотдача, производительность труда и т.д.);

– *эффективность потребленных ресурсов* (текущих производственных затрат) (обобщающий – уровень рентабельности; частные – себестоимость, материалоемкость, трудоемкость и пр.).

Частные показатели характеризуют эффективность использования отдельных видов ресурсов или затрат, а обобщающие дают наиболее полную оценку экономической эффективности использования ресурсного потенциала и всех текущих производственных затрат.

Система показателей оценки эффективности агропромышленного производства в разрезе сфер деятельности представлена в таблице 10.1.

Таблица 10.1

Показатели эффективности агропромышленного производства

Индикаторы	Показатели
<i>1. Показатели оценки эффективности интегрированного производства</i>	
Валовой и чистый доход; прибыль отчетного периода, прибыль от реализации; чистая прибыль; уровень рентабельности; уровень окупаемости затрат, рентабельность основных средств и др.	
<i>2. Показатели оценки эффективности сельскохозяйственного производства</i>	
использование земли	землеотдача, объем производства валовой (товарной) продукции, прибыли, основных видов продукции в расчете на 1 га земельной площади, урожайность сельскохозяйственных культур и пр.
использование производственных фондов	фондоотдача, фондоемкость, коэффициент оборачиваемости оборотных средств, коэффициент загрузки оборотных средств, продолжительность одного оборота, материалоемкость и пр.
использование трудовых ресурсов	годовая, дневная и часовая выработка, трудоемкость продукции, степень использования трудовых ресурсов и пр.
производство продукции растениеводства	<i>товарная продукция</i> – урожайность сельскохозяйственных культур, затраты труда на 1 т продукции, себестоимость 1 т продукции, прибыль от реализации конкретного вида продукции, прибыль на 1 га посевов, уровень рентабельности; <i>нетоварная продукция (корма)</i> – урожайность кормовых культур, выход кормовых единиц и перевариваемого протеина с 1 га, себестоимость 1 т кормов и др.
производство продукции животноводства	надой молока на одну корову, среднесуточный прирост живой массы скота и птицы, среднегодовая яйценоскость кур, средняя масса одной головы реализованного скота, выход приплода на 100 маток, расход кормов на 1 т. продукции, прибыль на 1 т. продукции или голову скота, уровень рентабельности.
<i>3. Показатели оценки эффективности переработки сельскохозяйственного сырья</i>	
расход сырья на единицу конечной продукции, выход конечной продукции на единицу сельскохозяйственного сырья, затраты на единицу продукции, себестоимость единицы продукции, прибыль от реализации, уровень рентабельности и пр.	
<i>4. Показатели оценки эффективности хранения сельскохозяйственной продукции</i>	
коэффициенты использования вместимости хранилищ, удельный вес потерь в общем объеме заложенной на хранение продукции, затраты материально-технических средств на хранение единицы продукции, выручка от реализации продукции после хранения, прибыль от хранения и уровень рентабельности и пр.	
<i>5. Показатели оценки эффективности сбыта готового продовольствия</i>	
объем товарооборота от реализации продукции АПК на 1 отработанный человеко-час, на 1 среднегодового работника; трудоемкость выполненных работ и предоставленных услуг в сфере сбыта продукции; себестоимость единицы работ и услуг; прибыль от торгово-сбытовой деятельности на 1 среднегодового работника и пр.	

10.3. Синергетический эффект агропромышленной интеграции

Сочетание сельскохозяйственного и промышленного производства в едином объединении создает условия для проявления синергетического (от греч. «*synergia*» - взаимодействие) эффекта.

Синергетический эффект в экономике АПК – это эффект нового качества, возникающий в результате совместного, согласованного взаимодействия разных видов производств под единым управлением. Предприятие, сочетающее в достаточно крупных размерах сельскохозяйственное и промышленное производство, становится агропромышленным системным формированием, а система всегда представляет нечто большее, чем обычная сумма составных ее элементов.

В качестве ключевых условий проявления синергетического эффекта в деятельности интегрированных формирований следует отметить: 1) сбалансированность, координация и синхронизация всех этапов производства, переработки, хранения и реализации сельскохозяйственной продукции; 2) устранение ее потерь, повышение ее качества и стандартности; 3) ликвидация посреднических звеньев между сельским хозяйством, промышленностью и потребителями; 4) снижение накладных и транспортных расходов; 5) улучшение использования трудовых ресурсов, сырья и других средств производства.

Выделяют следующие виды синергетических эффектов и источников их проявления в экономике АПК:

- *эффект масштаба* (при объединении возможно снижение издержек посредством повышения коэффициента загрузки оборудования, объединения сбытовых усилий);
- *торговый синергизм* (имеет место, когда товары поставляются по одним и тем же каналам под руководством одной администрации);
- *операционный синергизм* (результат более высокой степени использования производственных мощностей и персонала, распределения накладных расходов, закупок крупных партий товаров и пр.);
- *инвестиционный синергизм* (следствие совместного использования оборудования, общих запасов сырья, перемещения данных инвестиционных ресурсов с одного направления на другое и т.п.);
- *управленческий синергизм* (использование имеющегося опыта партнеров при выходе в новую сферу деятельности и пр.);
- *синергия организационной структуры* (проявляется за счет устранения дублирования функций и работы различных отделов).

10.4. Методические основы определения эффективности интегрированного производства

Методика оценки эффективности функционирования интегрированного производства, предложенная И.А. Минковым, основана на определении экономической эффективности отдельных стадий производства конечного продукта (производство сельскохозяйственного сырья, хранение, переработка и реализация готовой продукции). Алгоритм оценки и система показателей описаны на примере садоводческого формирования и приведены в таблице 10.2.

Таблица 10.2

Показатели оценки эффективности садоводческого производства

Показатели	Механизм расчета
1. Сельское хозяйство	
1. Затраты на производство плодов, тыс. руб.	$(\text{Себестоимость 1 т. плодов, руб.}) \times (\text{Объем производства плодов, т})$
2. Стоимость плодов по закупочным ценам с учетом качества и сроков реализации, тыс. руб.	$(\text{Закупочная цена плодов, руб.}) \times (\text{Количество плодов после съема, т.})$
3. Прибыль, тыс. руб.	п.2 – п. 1
4. Уровень рентабельности садоводства, %	$(\text{п.3/п.1}) \times 100\%$
2. Хранение плодов	
5. Объем хранения плодов, т.	Вместимость хранилищ, т.
6. Потери при хранении, т.	п. 6 \times (Норма естественной убыли и потери от порчи, %)
7. Издержки по хранению, тыс. руб.	п. 5 \times (Затраты на хранение 1 т. плодов, руб.)
8. Стоимость плодов, заложенных на хранение, тыс. руб.	п. 5 \times (Себестоимость 1 т. плодов, руб.)
9. Всего затрат по хранению с учетом стоимости плодов, заложенных на хранение, тыс. руб.	п.7 + п.8
10. Количество плодов, реализованных из плодохранилища, с учетом потерь при хранении, т.	п.5 – п.6
11. Стоимость плодов, реализованных из плодохранилища с учетом качества и сроков реализации продукции, тыс.руб.	п.10 \times (Закупочная цена 1 т. плодов в декабре, январе, руб.)
12. Прибыль от хранения, тыс. руб.	п.11 – п.9
13. Уровень рентабельности хранения, %	$\text{п.12/п.9} \times 100\%$
3. Переработка продукции	
14. Переработано плодов, т.	Объем низкосортных плодов, идущих на переработку, т.

Продолжение таблицы 10.2

15. Стоимость сырья с учетом сроков реализации, тыс. руб.	п.14 × (Закупочная цена 1 т. плодов в декабре, январе, руб.)
16. Произведено сока, туб.	п.14 × (Норма расхода сырья на 1 туб. сока, т.)
17. Издержки на переработку (без учета сырья), тыс. руб.	п.16 × (Затраты на производство 1 туб. сока, т.)
18. Затраты на производство сока с учетом стоимости сырья, тыс. руб.	п.15 + п.17
19. Стоимость сока по оптовым ценам, тыс. руб.	п.16 × (Оптовая цена 1 туб. сока, руб.)
20. Прибыль от переработки, тыс. руб.	п. 19 – п. 18
21. Уровень рентабельности переработки, %	п.20 / п.18*100%
4. Реализация продукции	
22. Количество плодов, поступивших в торговую сеть для реализации в свежем виде, т.	(Количество плодов, всего) – (Количество низкосортных плодов, идущих на переработку) - п. 10 – п. 14
23. Стоимость плодов по закупочным ценам с учетом качества и сроков реализации, тыс. руб.	(Закупочная цена 1 т. высокосортных плодов в сентябре, руб.) × ((Количество плодов, всего) – (Количество плодов, идущих на переработку) - п. 6) + (Закупочная цена 1 т. высокосортных плодов в декабре, руб.) × (п.10)
24. Издержки по реализации плодов, тыс. руб.	п.22 × (Затраты на реализацию 1 т. плодов, руб.)
25. Стоимость плодов по розничным ценам с учетом сроков реализации (сентябрь, декабрь), тыс. руб.	Розничная цена 1 т. высокосортных плодов в сентябре, руб.) × ((Количество плодов, всего) – (Количество плодов, идущих на переработку) - п. 6) + (Розничная цена 1 т. высокосортных плодов в декабре, руб.) × (п.10)
26. Издержки по реализации сока, тыс. руб.	п.16 × (затраты на реализацию 1 туб. сока, руб.)
27. Стоимость сока по розничным ценам, тыс. руб.	п.16 × (цена реализации 1 туб. сока, руб.)
28. Прибыль торговли, тыс. руб.	п. 25 + п.27 – п.18 – п.23 – п.24 – п.26
29. Уровень рентабельности торговли, %	п.28 / (п.18 + п.23 + п.24 + п.26)*100%
5. Агропромышленное формирование в целом	
30. Стоимость конечной продукции, тыс. руб.	п.25 + п.27
31. Производительность труда (производство конечной продукции на одного работника), руб	п.30 / (среднегодовая численность работников АПФ, чел.)
32. Фондоотдача (произведено конечной продукции в расчете на 1 руб. основных средств), руб.	п.30 / (стоимость основных производственных фондов АПФ, руб.)

Окончание таблицы 10.2

33. Межотраслевая себестоимость продукции, тыс. руб.	п.1 + п. 7 + п. 17 + п.24 + п.26
34. Прибыль – всего, тыс. руб.	п.30 – п.33
35. Уровень рентабельности интегрированного производства, %	п.34 / п.33*100%

Аналогично можно определить экономическую эффективность интегрированного производства других видов продукции.

10.5. Пути повышения эффективности деятельности агропромышленных формирований

В качестве направлений повышения эффективности деятельности агропромышленных объединений можно выделить следующие:

– *повешение уровня интенсификации производства*: применение ресурсосберегающих технологий производства продукции; совершенствование семеноводства и племенной работы в животноводстве; использование высокоурожайных сортов растений и высокопродуктивных пород скота и птицы, укрепление кормовой базы и пр.;

– *комплексная переработка сельскохозяйственного сырья*, создание автоматизированных поточных линий, сокращение потерь сырья и обеспечение сохранности продукции и пр.;

– *улучшение качества продукции*, которое зависит от ряда факторов: сорта растений и породы животных, технологии и организации производства, развития материально-технической базы, квалификации работников, природных условий, условий хранения и пр.

– *мотивация высокопроизводительного труда*;

– *совершенствование маркетинговой деятельности*;

– *оптимизация сырьевых зон вокруг перерабатывающих предприятий* путем рационального размещения посевов сельскохозяйственных культур и поголовья скота по хозяйствам, полного удовлетворения потребности перерабатывающего предприятия, обеспечения минимальных затрат на транспортировку сырья и пр.;

– *организация финансово-расчетного центра* в интегрированном формировании, обеспечивающего организацию внутрипроизводственных отношений между структурными подразделениями;

– *оптимизация состава участников*. Наиболее эффективно функционируют объединения, где в едином технологическом процессе соединены все сферы от производства до реализации продукции и пр.

ТЕМА 11

ГОСУДАРСТВЕННОЕ РЕГУЛИРОВАНИЕ ПРОЦЕССОВ КООПЕРАЦИИ И АГРОПРОМЫШЛЕННОЙ ИНТЕГРАЦИИ В НОВЫХ УСЛОВИЯХ ХОЗЯЙСТВОВАНИЯ

11.1. Необходимость государственного регулирования кооперативно-интеграционных процессов в АПК

Необходимость участия государственных органов управления в регулировании кооперативно-интеграционных процессов обусловлена важностью их развития для аграрной экономики за счет очевидных *преимуществ* кооперации и агропромышленной интеграции: 1) эффективная концентрация и перераспределение финансовых, производственно-технических, трудовых ресурсов; 2) рост производительности труда в технологической цепи; 3) повышение инвестиционной привлекательности сельскохозяйственного производства за счет объединения с переработкой; 4) сглаживание сезонности в аграрном производстве и в получении доходов; 5) уменьшение зависимости от погодно-климатических условий за счет пространственной диверсификации производства; 6) снижение транзакционных издержек и пр.

Также необходимо обоснование *оптимальных размеров объединений*, так как слишком крупные интегрированные структуры способны монополизировать потребительский рынок.

В процессе реализации своих функций государство проводит активную денежную, налоговую, кредитную, ценовую, социальную политику при создании агропромышленных формирований.

Существует ряд **принципов**, на которых базируется система **государственного регулирования** агропромышленного производства: 1) обеспечение условий для работы товаропроизводителей на принципах самофинансирования; 2) дифференцированное применение субсидий, дотаций, льгот и других регулирующих инструментов;

Задачи государственного регулирования АПК заключаются в следующем: 1) стабилизация и повышение эффективности агропромышленного производства; 2) обеспечение продовольственной безопасности; 3) улучшение продовольственного обеспечения населения; 4) поддержание экономического паритета между сельским хозяйством и другими отраслями на основе их кооперации; 5) сближение уровня доходов работников сельского хозяйства и промышленности; 6) защита отечественных товаропроизводителей.

11.2. Направления государственного регулирования и поддержки АПК в Республике Беларусь

Все меры государственного регулирования и поддержки агропромышленного производства по целевому признаку можно сгруппировать следующим образом:

- *поддержка доходов производителей*: компенсационные платежи, платежи при ущербе от стихийных бедствий, платежи за ущерб, связанный с реорганизацией производства;
- *ценовое вмешательство*: поддержка внутренних цен на сельскохозяйственную продукцию, установление квот и налогов на экспорт и импорт продовольствия;
- *компенсация издержек* по приобретению средств производства: удобрений, средств защиты растений, кормов и т. д.;
- *финансирование мер содействия развитию рынка*;
- *содействие развитию производственной инфраструктуры* посредством выделения средств на создание базы хранения продукции, материально-технического снабжения, развитие транспорта и т.д.

Государственное регулирование кооперативно-интеграционных процессов в агропромышленном производстве осуществляется по следующим направлениям:

- формирование рынка сельскохозяйственной продукции, сырья и продовольствия на основе кооперации различных отраслей АПК;
- финансирование, кредитование, страхование, льготное налогообложение перспективных агропромышленных формирований;
- защита интересов отечественных субъектов интеграции при осуществлении внешнеэкономической деятельности;
- финансирование научной деятельности по созданию эффективных интегрированных формирований в АПК;
- разработка и осуществление целевых программ по ускоренному развитию социальной сферы села;
- создание необходимой нормативно-правовой базы.

11.3. Методы государственного регулирования и поддержки агропромышленного производства

Воздействие государства на протекающие в АПК процессы может осуществляться как административными, так и экономическими методами.

К методам государственного административного регулирования в области ценовой политики в АПК относятся следующие: 1) «замораживание» цен; 2) контроль над ценами товаропроизводителей; 3) соглашение между государством и товаропроизводителями; 4) установление границ и диапазона изменения цен (предельно высоких, предельно низких, интервала колебания цен).

К методам экономического регулирования цен относятся:

– мероприятия, направленные на обеспечение определенного уровня рентабельности продукции товаропроизводителей через различные формы субсидирования, кредитования, налоговой политики.

Государственное финансирование хозяйственной деятельности субъектов интеграции может носить субсидиарный характер, а также производиться через бюджеты местных органов власти путем выделения субвенций. *Субсидия* – это денежная помощь, оказываемая государством в качестве дополнительного источника покрытия расходов. *Субвенция* – это фиксированный объем государственных средств, выделяемых на безвозмездной основе для целевого финансирования расходов для выполнения конкретных мероприятий.

– воздействие на издержки производства отдельных видов продукции через изменение цен на потребляемую в производстве продукцию (цен на машины, сырье, материалы);

– воздействие на спрос и предложение отдельных видов продукции с целью формирования определенного соотношения между ними;

– государственные закупки продукции по повышенным ценам.

Государственное регулирование осуществляется также на основе применения *гарантированных цен*, устанавливаемых органами государственной власти на уровне, обеспечивающем минимально допустимую рентабельность производства. Объемы реализации продукции по гарантированным ценам определяются на основе квот (госзаказа), устанавливаемых Правительством Республики Беларусь.

Если рыночные цены на сельскохозяйственную продукцию и продовольствие опускаются ниже минимального уровня или производители не в состоянии реализовать товары из-за снижения спроса на них, то государство может осуществлять закупочные интервенции.

Закупочные интервенции осуществляются в форме закупок и проведения залоговых операций по гарантированным ценам. В результате предложение на рынке сокращается и цена стабилизируется.

Товарные интервенции в форме распродажи из республиканского и региональных продовольственных фондов осуществляются, если

уровень рыночных (договорных) цен повышается в условиях дефицита продукции сверх максимального уровня их колебаний на рынке.

В условиях насыщения отечественного рынка импортным продовольствием используется *гибкая система регулирования импорта*, направленная на создание равных условий для конкуренции. Если внутренние цены выше цен на импортную продукцию, а сбыт отечественного продовольствия затруднен, могут применяться *пороговые (защитные) цены* при установлении таможенных пошлин.

11.4. Формы государственной поддержки кооперативно-интеграционных субъектов хозяйствования в АПК

Применительно к сельскохозяйственной кооперации и агропромышленной интеграции государственное регулирование осуществляется с помощью следующих методов:

– *бюджетное регулирование* (распределение средства бюджета по различным направлениям, размеры которых определяются приоритетами развития различных организационно-правовых форм и моделей агропромышленных структур);

– *налоговое регулирование* (применение дифференцированных налоговых ставок, освобождения от налогов создаваемых объединений, производящих социально значимые продукты и пр.);

– *ценовое регулирование* (установления предельных цен на некоторые общественно значимые товары и услуги или предельных параметров, определяющих величину цен (уровней рентабельности) для компаний-монополистов в сфере агробизнеса);

– *денежно-кредитное регулирование* (воздействие на денежное обращение путем управления денежной эмиссией, определения ставки рефинансирования, выпуска ценных бумаг);

– *регулирование путем формирования государственных программ* (выполнение ГНТП «Агрокомплекс – устойчивое развитие» на 2011-2015 гг. и пр.);

– *социальное регулирование* (государственное законодательство о труде и занятости, социального страхования и пр.);

– *регулирование охраны и восстановления окружающей среды* (предусматривает меры по защите природы в зоне хозяйствования субъектов агропромышленной интеграции);

– *государственное лицензирование* (регулирование экономической деятельности посредством ограничений и запретов).

ТЕМА 12

ОПЫТ СТАНОВЛЕНИЯ И РАЗВИТИЯ КООПЕРАТИВНО-ИНТЕГРАЦИОННЫХ СТРУКТУР В АПК БЕЛАРУСИ И РОССИИ

12.1. Особенности развития кооперативно-интеграционных структур в АПК Республики Беларусь

В практике АПК Беларуси полили распространение различного рода агропромышленные объединения: *узкоспециализированные* (концентрирующие усилия на производстве одного-двух или небольшого числа продуктов) и *многоотраслевые* (производство нескольких видов сельскохозяйственной продукции и готового продовольствия). Они объединяют большинство или всех участников продуктовой технологической цепи – от получения сельскохозяйственного сырья до сбыта готового и качественного продовольствия, включая сферу переработки продукции и фирменной торговли готовыми продуктами.

В качестве предприятий-интеграторов выступают: *перерабатывающие* или *комбикормовые предприятия*, *животноводческие комплексы*, *торгово-сбытовые* или *кредитно-финансовые организации*.

Объединения создаются в республике по мясу (в т.ч. мясу *птицы*), *молоку*, *сахару*, *льну*, *маслу растительному* и другим продуктам.

Особенности протекания процессов кооперации и интеграции в условиях развития АПК Беларуси представлены в таблице 12.1.

Таблица 12.1

Особенности агропромышленной интеграции в Беларуси

Характеристика	Содержание характеристики
1. Ключевые предпосылки развитиям	Последствия ликвидации административно-командной системы хозяйствования (межотраслевые диспропорции, неплатежеспособность сельхозорганизаций).
	Необходимость обеспечения продовольственной безопасности; формирование конкурентоспособного экспортноориентированного производства.
2. Основные направления и характер развития	Преобладание нисходящей интеграции («сверху вниз») при активном вмешательстве региональных органов власти.
	Распространение «жестких» форм интеграции с усиленной централизацией большинства управленческих функций у интегратора и потерей самостоятельности субъектов.

Окончание таблицы 12.1

3. Концепция развития и ведущие мотивы интеграции	В период с 2004 по 2008 гг. - концепция <i>«убежденной добровольности»</i> или <i>«экономической целесообразности»</i> , в рамках которой преобладают мотивы финансового оздоровления сельскохозяйственных организаций и восстановления их производственного потенциала.
	Параллельно с 2006 г. получает развитие <i>производственно-технологическая концепция</i> , доминирующие мотивы которой - диверсификация производства, стабилизация поставок сельскохозяйственного сырья и оптимизация сырьевой зоны перерабатывающего предприятия, решение вопросов маркетинга и пр.
4. Масштабы интеграции	Создание объединений на локальном уровне по инициативе региональных органов государственного управления.
5. Роль государственного регулирования	Инициатива создания и прямое вмешательство государства в процессы функционирования интегрированных объединений.
	Приоритетные методы регулирования – административно-правовые, в сочетании с экономическими и информационными.
6. Организационные особенности	Распространение «жестких» форм интеграции на основе механизмов концентрации и централизации производства и капитала.
	Развитие индустриально-аграрной интеграции с привлечением капитала организаций, не связанных с сельским хозяйством.
7. Перспективные направления развития	Усложнение форм интеграции при создании многопрофильных системы, сочетающих вертикальные и горизонтальные уровни.
	Формирование корпоративной среды с последующим расширением масштабов до уровня транснациональных структур
	Стимулирование развития ассоциативных форм интеграционного взаимодействия (контрактация, кластеры)

12.2. Этапы построения кооперативно-интеграционных формирований в АПК Республики Беларусь

Первый этап (период с 2004 – 2005 гг.) характеризовался началом восстановления связей между субъектами агропромышленного производства в целях формирования производственно-экономической базы для организации крупных интегрированных структур в соответствии с Указами Президента Республики Беларусь «О некоторых мерах по финансовому оздоровлению сельскохозяйственных организаций и привлечению инвестиций в сельскохозяйственное производство» от 19 марта 2004 г. № 138 и «О порядке и условиях продажи юридическим лицам предприятий как имущественных комплексов убыточных сельскохозяйственных организаций» от 14 июня 2004 г. № 280. На данном этапе *ключевая задача* состояла в том, чтобы создать условия

для финансового оздоровления убыточных сельхозорганизаций и привлечения инвестиций в аграрное производство. Реализация требуемых мер осуществлялась посредством централизованно управляемого процесса реорганизации убыточных сельскохозяйственных товаропроизводителей путем их присоединения или продажи предприятиям-инвесторам (перерабатывающим, агросервисным и крупным промышленным предприятиям).

Второй этап (период с 2006-2008 гг.) характеризовался продолжением процесса реструктуризации сельскохозяйственных организаций путем реализации Указов Президента Республики Беларусь «О привлечении инвестиций в сельскохозяйственное производство» от 24 июня 2008 г. № 350 и «О порядке и условиях продажи юридическим лицам предприятий как имущественных комплексов убыточных государственных организаций» от 25 февраля 2008 г. № 113. Параллельно с реорганизацией убыточных субъектов хозяйствования активизировался процесс формирования кооперативно-интеграционных структур по продуктовому и территориальному принципам. Ключевые *особенности данного этапа*: создание объединений по принципу самодостаточности сырьевой зоны для полного ресурсного обеспечения животноводческих комплексов и снабжения сырьем перерабатывающих предприятий; создание интеграционных объединений с ограниченным количеством участников (усеченные формы интеграции).

Третий этап (с 2009 г. и на перспективу). На данном этапе развития поставлены следующие *задачи*: переориентация субъектов хозяйствования с производственных и количественных показателей на экономические и качественные; ведение агропромышленного производства на принципах самокупаемости и самофинансирования; формирование модели развития АПК, ориентированной на построение сквозных республиканских и транснациональных компаний и корпораций по продуктовому принципу в целях увеличения конкурентоспособного экспорта и интеграции в мировую продовольственную систему.

12.3. Ведущие корпоративные агропромышленные объединения в АПК Беларуси

В республике созданы и функционируют крупные многоотраслевые агропромышленные формирования.

Создание **ОАО «Гроднохлебопродукт»** было обусловлено сложной экономической ситуацией, в которой оказались комбикормовые предприятия региона. Процесс реформирования начался с присоединения экономически несостоятельных заготовительных и комбикормовых предприятий к работающему более эффективно комбинату хлебопродуктов в г. Скидель.

В настоящее время данное региональное кооперативное объединение осуществляет заготовку и хранение зерна, производство мукомольно-крупяной и комбикормовой продукции, продукции растениеводства, молока и яиц, выращивание сельскохозяйственных животных и птицы, производство и переработку мяса свинины, говядины и птицы, оптовую и розничную торговлю. На данный момент в ОАО «Гроднохлебопродукт» функционирует фирменная торговая сеть, состоящая из 15 магазинов.

ОАО «Агрокомбинат «Дзержинский» также является крупным агропромышленным производственным предприятием, осуществляющим свою деятельность на основе вертикальной интеграции хозяйствующих субъектов. Он был создан в процессе реформирования ОАО «Дзержинская бройлерная птицефабрика» путем присоединения к ней на правах филиалов СПК «Пятигорье», ОАО «Рыбхоз «Хотово» и ОАО «Фаниполагротранс». В настоящее время в его состав входят: птицефабрика с мясоперерабатывающим цехом и цехом производства колбас и полуфабрикатов, зерноперерабатывающее предприятие (ОАО «Негорельский КХП»), молочный завод (ОАО «Молочник»), сельскохозяйственные филиалы («Пятигорье», СПК «Правда-Агро», СПК «Октябрьская революция», СПК «Фалько-2003», СПК «Искра-Агро», РУСП «Шикотовичи», «Хотово»), транспортное предприятие «Фанипольагротранс», а также сеть фирменной торговли (30 магазинов и другие торговые точки в регионах Минской области).

СПК «Агрокомбинат «Снов» является одним из высокоэффективных многоотраслевых сельскохозяйственных предприятий в АПК Беларуси, имеющим в своем составе подразделения не только по производству и переработке, но и разветвленную фирменную торговую сеть в регионе. Наличие собственной переработки и торговой сети дает возможность агрокомбинату поддерживать высокую рентабельность основного сельскохозяйственного производства, так как вся добавленная стоимость от переработки и реализации продукции остается в распоряжении коллектива. Наличие собственных цехов по производству комбикормов и мясокостной муки создает условия для

обеспечения полноценного питания животных и получения высоких производственно-экономических показателей в животноводстве.

12.4. Опыт создания и функционирования аграрных финансово-промышленных групп

В целях развития продуктовых подкомплексов в АПК республики создаются *аграрные финансово-промышленные группы (АФПГ)*.

Примером создания вертикальных агропромышленных объединений в настоящее время могут служить *Оршанская, Бобруйская, Борисовская, Жлобинская, Молодечненская* и другие агропромышленные группы по производству продукции животноводства, включающие производящие зерно и корма сельскохозяйственные предприятия, комбикормовые заводы, животноводческие комплексы и иные необходимые структуры, а также мясоперерабатывающие предприятия.

В *мясном подкомплексе* была создана **Жлобинская АФПГ** для совместной деятельности предприятий региона, учреждена центральная компания в форме ОАО. Характерной особенностью Жлобинской АФПГ является то, что она относится к агропромышленным хозяйственным структурам, участники которой – предприятия, производящие сельскохозяйственную продукцию, перерабатывающие организации (ОАО «Жлобинский мясокомбинат», ОАО «Жлобинский комбикормовый завод»), а также отделение ОАО «Белагропромбанк» и торговые организации. В последствии было проведено усовершенствование организационной структуры группы с образованием юридического лица **ОАО «АФПК «Жлобинский мясокомбинат»** с целью дополнительного снижения налогового бремени, непроизводительных затрат и наделения его статусом головного.

В *молочном подкомплексе* функционирует **Слуцкая региональная хозяйственная группа**, в состав которой включены следующие предприятия: ОАО «Слуцкий сыродельный комбинат» (головное предприятие); ОАО «Стародорожский молочный завод», ОАО «Узденский молочный завод» (дочерние предприятия); специализированные сельскохозяйственные предприятия сырьевой зоны; фирменные магазины хозяйственной группы по реализации готовой молочной продукции.

Примером объединения *разноуровневых субъектов хозяйствования*, в котором согласовываются их интересы, может служить Бобруйская аграрная финансово-промышленная группа.

12.5. Опыт, проблемы и направления развития кооперативно-интеграционных процессов в АПК России

Специфика развития кооперативно-интеграционных отношений в российском АПК обусловлена направленностью их выстраивания, региональной разобщенностью в масштабах преобразований и организационно-экономическими моделями агропромышленных объединений (см. таблицу 12.2).

Таблица 12.2

Особенности российской модели интеграции в АПК

Отличительная характеристика	Содержание характеристики
Направленность интеграции	Наряду с нисходящей интеграцией, основанной на административных методах управления, отчетливо проявляется тенденция выстраивания кооперативно-интеграционных отношений «снизу-вверх». В качестве интеграционного «ядра» выступают предприятия пищевой и перерабатывающей промышленности, в качестве «точек роста» (структурных единиц «ядра») - экономически устойчивые хозяйства .
Масштабность и региональная специфика	Тотальное распространение интеграционных процессов в Северо-Западных регионах России (Орловском, Белгородском и др.), в других областях - локальное, в отдельных районах. Для объединений Орловской области характерно доминирующее участие государственных органов в капитале создаваемых структур; для Белгородской - использование жестких систем управления и привлечение частного капитала; для Тамбовской – создание ассоциаций и союзов с привлечением личных подсобных хозяйств; для Воронежской - имеет место сочетание вертикальной, горизонтальной и индустриально-аграрной интеграции и пр.
Особенности организационного построения объединений	Преобладают «жесткие» формы построения взаимосвязей между субъектами в виде холдинговых компаний. Основная организационная форма большинства объединений - акционерное общество, чаще всего закрытого типа. Приоритетными моделями холдингов являются: государственные холдинговые компании (интеграция «сверху») с привлечением бюджетных средств; холдинги, создаваемые предприятиями других отраслей (нефтегазовой отрасли, металлургии пр.), вкладывающие часть капитала в окупаемый агробизнес; холдинги, создаваемые перерабатывающими и торговыми организациями с помощью региональных органов управления (интеграция «снизу»). На региональном, межрегиональном и отраслевом уровнях интегрированные отношения выстраиваются в «мягкой» форме.

ТЕМА 13

РАЗВИТИЕ КООПЕРАЦИИ И АГРОПРОМЫШЛЕННОЙ ИНТЕГРАЦИИ В ЗАРУБЕЖНЫХ СТРАНАХ

13.1 Особенности кооперации в странах Северной, Западной, Восточной Европы, США, Канады, Японии

Специфика агропромышленной интеграции зарубежных стран заключается в том, что объектом интеграции является *сельское хозяйство*, а инициатором становятся *несельскохозяйственные фирмы*.

К факторам, способствующим агропромышленной интеграции, относят: усиление государственного регулирования отраслей АПК, накопление капитала в них, повышение значимости в конечной продукции несельскохозяйственных отраслей. Так, США и странах Западной Европы доля сельского хозяйства в стоимости товарной продукции не превышает 20-30%. Свыше 70% составляет сфера распределения и реализации (транспортировка, хранение, торговля).

Эффективность функционирования кооперативно-интеграционных структур в экономике зарубежных стран обусловлена основными принципами их организации: *добровольностью партнеров, демократизмом управления, правом распоряжаться полученной прибылью, хозяйственной самостоятельностью*. Кооперативы организуются на собственные средства организаций и банковские кредиты, а дальнейшая их деятельность осуществляется на принципах хозрасчета, самокупаемости и самофинансирования.

За рубежом основой агропромышленных интегрированных формирований и связей являются *договорная система, корпорации и кооперативы, холдинговые компании*.

В странах **Северной Европы (Финляндия, Швеция, Норвегия)** отличительной особенностью интегрированных формирований является участие в них сельскохозяйственных кооперативов. Через эту систему реализуется до 85 % продукции фермеров, около 70 % поставок средств производства для сельского хозяйства. В Финляндии через кооперативы реализуется свыше 90 % товарного молока. В Норвегии и Швеции кооперативы полностью контролируют переработку и сбыт молока, на 90 % – убой и переработку скота, свыше 80 % – сбыт зерна и другой продукции. Кооперативы практически полностью осуществляют производственную и сбытовую деятельность мукомольной, спиртовой и крахмальной промышленности. Сельскохо-

зяйственные кооперативы этих стран инвестируют перерабатывающую промышленность, получая дивиденды от величины вкладываемого капитала и от количества поставляемого на переработку сырья.

В странах западной Европы в стоимости товарной продукции продовольственного комплекса доля сельского хозяйства около 20%, а сферы распределения и реализации продукции – свыше 50%.

Особенностями интегрированных формирований **Франции** являются: *состав участников представлен предприятиями продовольственной системы* (сельское хозяйство, пищевая промышленность, сфера реализации продовольствия), *велика роль государственного регулирования*. В этой стране, как правило, государственные институты становятся инициаторами интегрированных формирований.

В **Великобритании** большую роль играют *снабженческо-сбытовые кооперативы*, которые осуществляют производство удобрений и средств защиты растений. Здесь широкое развитие получили кооперативы по совместному использованию сельскохозяйственной техники, агропромышленная интеграция на контрактной основе, создание интегрированного производства фирмой–переработчиком.

Специфика интеграции в АПК **США** состоит в том, что объектом интеграции является *сельское хозяйство*. Однако главенствующая роль принадлежит не сельскохозяйственным фирмам, а объединениям корпоративного типа. Все эти объединения возглавляют крупные банкиры, связанные с финансовым капиталом государства.

Особое значение в системе кооперативных отношений играет промышленность (сельскохозяйственное машиностроение, производство минеральных удобрений, пищевая промышленность) и фирмы по производству элитных семян, племенного скота и птицы.

В **странах Восточной Европы** большое значение придается такой форме агропромышленной интеграции, как *холдинги*, которые могут брать на себя решение вопросов эффективного использования коллективного и государственного имущества. Интеграторами выступают *предприятия перерабатывающей промышленности*.

В **Японии** отличительной чертой интеграционных формирований является то, что в качестве интеграторов в основном выступают универсальные торговые компании, которые кроме торговли занимаются и другими видами деятельности: изучают торговые рынки, занимаются освоением новых видов производства, ведут кредитную деятельность, ввозят импортное сырье для комбикормовой промышленности, элитный скот и другую продукцию.

В целом, рассматривая кооперативно-интеграционные структуры в АПК за рубежом, можно констатировать, что в таких странах, как **США, Франция** наибольшее значение в интеграции имеют *промышленно-торговые корпорации*, в **Скандинавских странах и Польше** интеграция в большей мере осуществляется путем *кооперативно-контрактной системы*. При этом во всех странах на деятельность формирований регулирующее влияние оказывает государство.

Общей особенностью кооперативного движения в сельском хозяйстве **Европы и Северной Америки** является получение *налоговых льгот, субсидий от государства*.

В развитых странах привлекается внимание к производству экологически чистых продуктов питания с использованием альтернативных источников энергии. В этой связи правительства устанавливают налоговые льготы для таких фермерских объединений (США и пр.).

В Европе каждый кооператив становится членом какого-либо аудиторского союза, который занимается проверкой деятельности кооперативов и предлагает ряд других услуг.

В **Канаде** кооперация производителей в сфере переработки и реализации сельскохозяйственной продукции осуществляется в форме *торговых организаций*, которые подразделяются на: *федеральные торговые управления* (Канадское пшеничное управление, Канадская молочная комиссия и пр.) и *провинциальные торговые ассоциации*, созданные производителями отдельных видов продукции (объединение производителей молока, торговое управление свиноводов и пр.).

Производители через торговые управления контролируют первичный оптовый рынок. Устанавливают дифференцированные цены на сельскохозяйственную продукцию с учетом ее качества.

В **Германии** почти все фермеры являются членами одного или нескольких кооперативов. Они обеспечивают своих членов средствами производства: техникой, семенами, кормами и удобрениями. Кооперативы перерабатывают всю выращенную продукцию, реализуют ее на внутреннем и внешнем рынках, взяли на себя обязанность консультирования и выполнения различных услуг.

Система кооперации Германии представлена кооперативами трех уровней. На первом уровне, или местном, уровне находятся товарные, обслуживающие, кредитные, промысловые кооперативы. В соответствии с производственными сферами кооперативы первичного уровня создали центральные кооперативы на региональном уровне, которые действуют в интересах каждого отдельно взятого кооперати-

ва. Центральные кооперативы в региона создали соответствующие учреждения на федеральном уровне. Первичных кооперативов организовано около 4,2 тыс., центральных – 33, федеральных – 4.

13.2. Особенности развития сельскохозяйственной кооперации в Израиле

Большой интерес представляет опыт развития кооперации в Израиле. Здесь объединяется производственная деятельность от закупочно-сбытовых кооперативов до коммун с высоким уровнем обобществления собственности. В настоящее время сельскохозяйственная кооперация в Израиле представлена тремя видами кооперативных поселений: кибуци, мошав-овдим, мошав-шитуфи.

Кибуци – это поселения-коммуны сельского типа, экономически и административно самостоятельные предприятия, которыми управляют и владеют члены поселения. Для координации общей политики кибуци объединены в федерации. Кибуци производят 40% сельскохозяйственной продукции.

Мошав-овдим основывается на совместном владении сельскохозяйственными машинами и сбыте продукции при сохранении частной собственности на имущество.

Мошав-шитуфи представляет собой переходную форму по степени обобществления собственности и производства между кибуцами и снабженческо-сбытовыми кооперативами мошав-овдим. Однако это мало распространенный вид кооперации.

Кибуцы реализует принцип «от каждого по способностям, каждому по потребностям соответственно уровню развития коллективного хозяйства». Член кибуцы обеспечивается жизненно необходимыми средствами на достаточно высоком уровне. При этом доходы в индивидуальном порядке не распределяются. Аренда земли составляет 49 лет с возможностью продления. Материально-техническая база кибуц на первом этапе формируется за счет средств Европейского агентства и Министерства сельского хозяйства. Кибуцы достигли высокой эффективности сельскохозяйственного производства, равной достижениям фермеров развитых стран. Наметилась тенденция трансформации кибуци в аграрно-индивидуальные хозяйства, поскольку больше половины работников заняты промышленными видами деятельности (производство пластмассовых, резиновых изделий, металлообработка, пищевая промышленность, деревообработка) и услугами.

13.3. Модели агропромышленной интеграции зарубежных стран

Все модели построения кооперативно-интеграционных связей в АПК зарубежных стран можно сгруппировать следующим образом:

- **контрактная система** взаимоотношений между сельскохозяйственными товаропроизводителями, перерабатывающими, сбытовыми и другими организациями;

- **агропромышленные формирования**, созданные путем объединения капиталов и труда юридических и физических лиц (корпорации, кооперативы и др.);

- **комбинаты**, в которых представлен весь технологический цикл от производства сельхозпродукции, ее переработки и до реализации потребителю;

- **объединения**, созданные без образования дополнительного юридического лица, возглавляемые фирмой-интегратором, осуществляющей связи с другими участниками *на контрактной основе* либо путем участия в формировании их собственности;

- **холдинговые компании**.

Модели межотраслевого кооперирования в АПК стран с рыночной экономикой могут быть объединены в три группы следующим образом:

- включает систему **вертикальной интеграции** в форме промышленно-торговых корпораций, занимающих доминирующее положение на рынках продовольствия. Получила преимущественное развитие в АПК *США и Великобритании*.

- характеризуется высоким удельным весом **кооперативной системы** в организации агропромышленного производства и реализуется в Скандинавских странах (*Швеция, Дания, Норвегия, Финляндия*).

- включает систему кооперативных и корпоративных структур **в сочетании с государственными методами** регулирования рынка продовольствия, характерна для АПК *Франции, Японии* и др.

Наиболее устойчивыми являются крупные объединения, включающие в себя производство, переработку и сбыт продукции АПК. Отсюда в экономически развитых странах отмечается высокая степень монополизации и централизации перерабатывающего производства немногих крупных фирм, контролирующих основную часть переработки сельскохозяйственной продукции страны.

ПЕРЕЧЕНЬ ВОПРОСОВ К ЗАЧЕТУ

1. Экономическое и социальное значение, основные цели и задачи кооперации и интеграции в АПК.
2. Уровни построения кооперативно-интеграционных отношений.
3. Исторические аспекты зарождения кооперативного движения предпосылки и научные подходы к анализу развития.
4. Развитие теории кооперации в трудах оуэнистов.
5. Вклад российских теоретиков в развитие кооперативной мысли XIX века.
6. Исследования российской кооперации на рубеже XIX и XX веков.
7. Основные концепции развития аграрной отрасли в 20-е годы XX века.
8. Основы учения А.В. Чаянова о кооперации в сельском хозяйстве.
9. Сущность и взаимосвязь кооперации и интеграции.
10. Характеристика основных понятий кооперации и интеграции.
11. Классификация кооперативных и интеграционных структур в АПК.
12. Основные закономерности и принципы развития кооперации и агропромышленной интеграции.
13. История зарождения и развития мирового кооперативного движения.
14. Развитие кооперации в России в XIX - начале XX в.
15. Этапы развития кооперативных отношений в условиях административно-распределительной экономики (с 1917 по 1991 г.).
16. Этапы развития и формы агропромышленной интеграции в России и Беларуси.
17. Кооперативы в сельском хозяйстве: определение и виды.
18. Правовые основы образования, функционирования и преобразования кооперативов.
19. Отличительные особенности и преимущества сельскохозяйственных производственных кооперативов.
20. Правовые основы создания и функционирования производственных кооперативов.

21. Состав органов управления производственным кооперативом.
22. Понятие и типы структур управления производственным кооперативом.
23. Организация труда в сельскохозяйственных кооперативах.
24. Регулирование текущей деятельности кооперативов на основе договоров.
25. Порядок распределения прибыли кооператива.
26. Формы реорганизации кооперативов.
27. Сущность и основные отличия потребительских кооперативов от производственных.
28. Виды потребительских кооперативов.
29. Организационно-правовые основы создания и функционирования потребительского общества.
30. Деятельность союзов потребительских обществ.
31. Кредитные кооперативы в агропромышленном комплексе.
32. Понятие и мотивы развития агропромышленной интеграции.
33. Формы агропромышленной интеграции.
34. Факторы развития агропромышленной интеграции.
35. Организационно-правовые формы функционирования кооперативно-интеграционных структур в АПК.
36. Организационно-экономические основы создания и функционирования кооперативно-интегрированных структур.
37. Понятие и организационное устройство продуктовых подкомплексов.
38. Виды продуктовых подкомплексов.
39. Договор как инструмент построения отношений между хозяйствующими субъектами в продуктовых подкомплексах.
40. Экономическое значение кооперативно-интеграционных объединений в продуктовых подкомплексах.
41. Понятие и виды эффективности сельскохозяйственных кооперативов и агропромышленных формирований.
42. Критерии и показатели эффективности агропромышленного производства.
43. Синергетический эффект агропромышленной интеграции.
44. Методические основы определения эффективности интегрированного производства.
45. Пути повышения эффективности деятельности агропромышленных формирований.

46. Необходимость государственного регулирования кооперативно-интеграционных процессов в АПК.

47. Направления государственного регулирования и поддержки АПК в Республике Беларусь.

48. Методы государственного регулирования и поддержки агропромышленного производства.

49. Формы государственной поддержки кооперативно-интеграционных субъектов хозяйствования в АПК.

50. Особенности развития кооперативно-интеграционных структур в АПК Республики Беларусь.

51. Этапы построения кооперативно-интеграционных формирований в АПК Республики Беларусь.

52. Ведущие корпоративные агропромышленные объединения в АПК Беларуси

53. Опыт создания и функционирования аграрных финансово-промышленных групп.

54. Опыт, проблемы и направления развития кооперативно-интеграционных процессов в АПК России

55. Особенности кооперации в странах Северной, Западной, Восточной Европы, США, Канады, Японии.

56. Особенности развития сельскохозяйственной кооперации в Израиле.

57. Модели агропромышленной интеграции зарубежных стран.

ЛИТЕРАТУРА

1. Основная библиография

1. Антонова, Н.Б. Государственное регулирование экономики: учебник / Н.Б. Антонова. – Мн.: Академия управления при Президенте Республики Беларусь, 2002. – 775с.

2. Головачев, А.С. Экономика предприятия. В 2 ч. Ч. 1: учебное пособие/ А.С. Головнев. – Минск: Высш.шк., 2008. – 447с.

3. Гусаков, В.Г. Аграрная экономика: термины и понятия: энциклопедический справочник / В.Г. Гусаков, Е.И. Дереза. – Минск: Белорусская наука, 2008. – 576 с.

4. Гусаков, В.Г. Кооперативно-интеграционные отношения в аграрном секторе экономики/ В.Г. Гусаков, М.И. Запольский; Нац. акад. наук Беларуси, Ин-т систем. Исслед. В АПК. – Минск: Беларус. навука, 2010. – 295 с.

5. Запольский, М.И. Интеграционные процессы в АПК в условиях переходной экономики: монография/ М.И. Запольский; под ред. В.Г. Гусаков. – Минск: Ин-т аграрной экономики НАН Беларуси, 2005 – 203 с.

6. Запольский, М.И. Кооперация и интеграция в аграрном секторе экономики Беларуси/ М.И. Запольский; под ред. В.Г. Гусакова. - Минск: Ин-т экономики НАН Беларуси, 2008. – 318 с.

7. Запольский, М.И. Эффективность кооперативно-интеграционных отношений в сфере агропромышленного производства. Теория, методология, практика/ М.И. Запольский; под ред. В.Г. Гусакова. – Минск: Ин-т системных исследований в АПК НАН Беларуси, 2010. – 256 с.

8. Кооперация и интеграция в АПК: учебник для вузов / В. М. Володин, Л. Н. Дубова, Г. А. Баклаженко, Ю. Д. Бахтеев, А. Н. Рассказов; под общ. ред. В. М. Володина. – Пенза, 2005. – 244 с. [Электронный ресурс]. – Режим доступа: http://window.edu.ru/window/catalog&p_rid=59706

9. Механизм совершенствования интеграционных процессов в аграрном секторе экономики: монография / М.И. Запольский, Е.А. Кожевников, Н.В. Пархоменко, С.Е. Астраханцев; под ред. В.Г. Гусакова. – Минск: Центр аграрной экономики Института экономики НАН Беларуси, 2006. – 267 с.

10. Основы агробизнеса: учебное пособие / П.В. Лещиловский, В.С. Чеканов, А.В. Мозоль [и др.]; под общ. ред. П.В. Лещиловский. – Минск: БГЭУ, 2005. – 366с.

11. Словарь современных экономических и правовых терминов / авторы-составители В.Н. Шимов, А.Н. Тур, Н.В. Стах [и др.]; под ред. В.Н. Шимова, В.С. Каменкова. – Минск: Амалфея, 2002. – 816с.

12. Управление агропромышленным комплексом: учебное пособие/ Серия «Экономика и управление»/ под ред. В.В. Кузнецова. – Москва: ИКЦ «МарТ»; Ростов-н/Д : Издательский центр «МарТ», 2003. – 416с.

13. Экономика предприятия: учеб. пособие / В.П. Волков, А.И. Ильин, В.И. Станкевич [и др.]; под общ. ред. А.И. Ильина, В.П. Волкова. – Москва: Новое знание, 2003. – 617 с.

14. Экономика организаций и отраслей агропромышленного комплекса. В 2 кн. Кн. 2/ В.Г. Гусаков [и др.]; под общ. ред. акад. В.Г. гусакова. – Минск: Белорус. наука, 2007. – 702 с.

15. Экономика предприятий и отраслей АПК: учебник / П.В. Лещиловский, В.Г. Гусаков, Е.И. Кивейша [и др.]; под ред. П.В. Лещиловского, В.С. Тонковича, А.В. Мозоля – 2-е изд., перераб. и доп. – Минск: БГЭУ, 2007. – 574с.

16. Экономика сельского хозяйства / И.А. Минаков, Л.А. Сабетова, Н.И. Куликов [и др.]; под ред. И.А. Минакова. – Москва: КолосС, 2004. – 328с.: ил. – (Учебники и учебные пособия для студентов высш. учеб. заведений).

2. Государственные программы Республики Беларусь

17. О Государственной программе возрождения и развития села на 2005 - 2010 годы: Указ Президента Респ. Беларусь, 25 марта 2005 г., № 150, с изм. и доп.: текст по состоянию на 28 января 2010 г. // Национальный Интернет-портал Республики Беларусь [Электронный ресурс]/ Нац. центр правовой информ. Респ. Беларусь. – Минск. - Режим доступа: <http://www.pravo.by>.

18. О Государственной программе устойчивого развития села на 2011 – 2015 годы: Указ Президента Респ. Беларусь, 1 августа 2011 г., № 342// Национальный Интернет-портал Республики Беларусь [Электронный ресурс]/ Нац. центр правовой информ. Респ. Беларусь. – Минск. - Режим доступа: <http://www.pravo.by>.

3. Нормативно-правовые акты Республики Беларусь

19. Гражданский кодекс Республики Беларусь: с обзором изменений, внесенных в 2006-2008 гг./ авт. обзора В.С. Каменков. – Минск: Амалфея, 2008. – 736с.

20. О некоторых вопросах совершенствования структуры управления организациями в системе агропромышленного комплекса: постановление Совета Министров Республики Беларусь, 28 июня 2002 г., № 870, с изм. и доп.: текст по состоянию на 7 августа 2003 г.// Национальный Интернет-портал Республики Беларусь [Электронный ресурс]/ Нац. центр правовой информ. Респ. Беларусь. – Минск. - Режим доступа: <http://www.pravo.by>.

21. О потребительской кооперации (потребительских обществах, их союзах) в Республике Беларусь: 3-н Респ. Беларусь от 25 февраля 2002 г. № 93-3: с изм. и доп.: текст по состоянию на 9 ноября 2009 г. // Национальный Интернет-портал Республики Беларусь [Электронный ресурс]/ Нац. центр правовой информ. Респ. Беларусь. – Минск, 2005. - Режим доступа: <http://www.pravo.by>.

22. О создании и деятельности в республике хозяйственных групп: Указ Президента Республики Беларусь, 27 ноября 1995 г., № 482, с изм. и доп.: текст по состоянию на 16 сентября 1999 г. // Национальный Интернет-портал Республики Беларусь [Электронный ресурс]/ Нац. центр правовой информ. Респ. Беларусь. – Минск, 2005. - Режим доступа: <http://www.pravo.by>.

23. О структуре агропромышленного комплекса Республики Беларусь: постановление Совета Министров Республики Беларусь, 3 января 1996 г., № 4 // Национальный Интернет-портал Республики Беларусь [Электронный ресурс]/ Нац. центр правовой информ. Респ. Беларусь. – Минск. - Режим доступа: <http://www.pravo.by>.

24. О финансово-промышленных группах: 3-н Респ. Беларусь от 4 июня 1999 г. № 265-3 // Национальный Интернет-портал Республики Беларусь [Электронный ресурс]/ Нац. центр правовой информ. Респ. Беларусь. – Минск, 2005. - Режим доступа: <http://www.pravo.by>.

25. Положение о холдингах, создаваемых в процессе разгосударствления и приватизации республиканской собственности: постановление Совета Министров Республики Беларусь, 5 мая 2000 г., № 640 // Национальный Интернет-портал Республики Беларусь [Электронный ресурс]/ Нац. центр правовой информ. Респ. Беларусь. – Минск, 2005. - Режим доступа: <http://www.pravo.by>.

СОДЕРЖАНИЕ

ВВЕДЕНИЕ.....	3
ПРОГРАММА ЛЕКЦИОННОГО КУРСА.....	4
ТЕМА 1 ТЕОРЕТИЧЕСКИЕ АСПЕКТЫ ФУНКЦИОНИРОВАНИЯ АПК В НОВЫХ УСЛОВИЯХ. ПРЕДМЕТ И ЗАДАЧИ КУРСА.....	6
1.1 Предмет, задачи и содержание курса. Методы исследования ...	6
1.2 Состояние и основные направления развития АПК в современных условиях.....	7
1.3. Экономическое и социальное значение, цели и задачи кооперации и интеграции в АПК	8
1.4. Уровни построения кооперативно-интеграционных отношений.....	9
ТЕМА 2 РАЗВИТИЕ ТЕОРИИ КООПЕРАЦИИ.....	11
2.1 Исторические аспекты зарождения кооперативного движения....	11
2.2 Развитие теории кооперации в трудах оуэнистов.....	12
2.3 Вклад российских теоретиков в развитие кооперативной мысли XIX века.....	13
2.4 Исследования российской кооперации на рубеже XIX и XX веков.....	14
2.5 Основные концепции развития аграрной отрасли в 20-е годы XX века.....	15
2.6 Основы учения А.В. Чаянова о кооперации в сельском хозяйстве.....	16
ТЕМА 3 ТЕОРЕТИЧЕСКИЕ ОСНОВЫ КООПЕРАЦИИ И АГРОПРОМЫШЛЕННОЙ ИНТЕГРАЦИИ.....	18
3.1 Сущность и взаимосвязь кооперации и интеграции.....	18
3.2 Характеристика основных понятий кооперации и интеграции....	20
3.3 Классификация кооперативных и интеграционных структур в АПК.....	20
3.4 Основные закономерности и принципы развития кооперации и агропромышленной интеграции.....	22
ТЕМА 4 ИСТОРИЯ РАЗВИТИЯ КООПЕРАЦИИ И АГРОПРОМЫШЛЕННОЙ ИНТЕГРАЦИИ.....	25
4.1 История зарождения и развития мирового кооперативного движения.....	25
4.2. Развитие кооперации в России в XIX - начале XX в.....	26
4.3. Этапы развития кооперативных отношений в условиях административно-распределительной экономики.....	27

4.4. Этапы развития и формы агропромышленной интеграции в России и Беларуси.....	30
ТЕМА 5 СЕЛЬСКОХОЗЯЙСТВЕННАЯ КООПЕРАЦИЯ.....	34
5.1 Кооперативы в сельском хозяйстве: определение и виды.....	34
5.2. Правовые основы образования, функционирования и преобразования кооперативов.....	35
ТЕМА 6 СЕЛЬСКОХОЗЯЙСТВЕННЫЕ ПРОИЗВОДСТВЕННЫЕ КООПЕРАТИВЫ	38
6.1 Отличительные особенности и преимущества сельскохозяйственных производственных кооперативов.....	38
6.2 Правовые основы создания и функционирования производственных кооперативов.....	38
6.3 Состав органов управления производственным кооперативом...	40
6.4 Понятие и типы структур управления производственным кооперативом.....	42
6.5 Организация труда в сельскохозяйственных кооперативах.....	45
6.6 Регулирование текущей деятельности кооперативов на основе договоров.....	46
6.7 Порядок распределения прибыли кооператива.....	47
6.8. Формы реорганизации кооперативов.....	49
ТЕМА 7 ПОТРЕБИТЕЛЬСКИЕ КООПЕРАТИВЫ В СЕЛЬСКОМ ХОЗЯЙСТВЕ.....	50
7.1 Сущность и основные отличия потребительских кооперативов от производственных.....	50
7.2 Виды потребительских кооперативов.....	51
7.3 Организационно-правовые основы создания и функционирования потребительского общества.....	53
7.4 Деятельность союзов потребительских обществ.....	55
7.5 Кредитные кооперативы в агропромышленном комплексе.....	56
ТЕМА 8 АГРОПРОМЫШЛЕННАЯ ИНТЕГРАЦИЯ И ЕЕ РОЛЬ В РАЗВИТИИ АПК.....	58
8.1 Понятие и мотивы развития агропромышленной интеграции.....	58
8.2 Формы агропромышленной интеграции.....	60
8.3 Факторы развития агропромышленной интеграции.....	62
8.4. Организационно-правовые формы функционирования кооперативно-интеграционных структур в АПК.....	63
8.5. Организационно-экономические основы создания и функционирования кооперативно-интегрированных структур.....	66

ТЕМА 9 ПРОДУКТОВЫЕ ПОДКОМПЛЕКСЫ КАК ФОРМА АГРОПРОМЫШЛЕННОЙ ИНТЕГРАЦИИ.....	69
9.1 Понятие и организационное устройство продуктовых подкомплексов.....	69
9.2 Виды продуктовых подкомплексов.....	70
9.3 Договор как инструмент построения отношений между хозяйствующими субъектами в продуктовых подкомплексах.....	73
9.4 Экономическое значение кооперативно-интеграционных объединений в продуктовых подкомплексах.....	74
ТЕМА 10 ЭФФЕКТИВНОСТЬ КООПЕРАЦИИ И АГРОПРОМЫШЛЕННОЙ ИНТЕГРАЦИИ.....	76
10.1 Понятие и виды эффективности сельскохозяйственных кооперативов и агропромышленных формирований.....	76
10.2 Критерии и показатели эффективности агропромышленного производства.....	77
10.3 Синергетический эффект агропромышленной интеграции.....	79
10.4 Методические основы определения эффективности интегрированного производства.....	80
10.5 Пути повышения эффективности деятельности агропромышленных формирований.....	82
ТЕМА 11 ГОСУДАРСТВЕННОЕ РЕГУЛИРОВАНИЕ ПРОЦЕССОВ КООПЕРАЦИИ И АГРОПРОМЫШЛЕННОЙ ИНТЕГРАЦИИ В НОВЫХ УСЛОВИЯХ ХОЗЯЙСТВОВАНИЯ.....	83
11.1 Необходимость государственного регулирования кооперативно-интеграционных процессов в АПК.....	83
11.2 Направления государственного регулирования и поддержки АПК в Республике Беларусь.....	84
11.3 Методы государственного регулирования и поддержки агропромышленного производства.....	84
11.4 Формы государственной поддержки кооперативно-интеграционных субъектов хозяйствования в АПК.....	86
ТЕМА 12 ОПЫТ СТАНОВЛЕНИЯ И РАЗВИТИЯ КООПЕРАТИВНО-ИНТЕГРАЦИОННЫХ СТРУКТУР В АПК БЕЛАРУСИ И РОССИИ.....	87
12.1 Особенности развития кооперативно-интеграционных структур в АПК Республики Беларусь.....	87
12.2 Этапы построения кооперативно-интеграционных формирований в АПК Республики Беларусь.....	88

12.3 Ведущие корпоративные агропромышленные объединения в АПК Беларуси.....	89
12.4 Опыт создания и функционирования аграрных финансово-промышленных групп.....	91
12.5 Опыт, проблемы и направления развития кооперативно-интеграционных процессов в АПК России.....	92
ТЕМА 13 РАЗВИТИЕ КООПЕРАЦИИ И АГРОПРОМЫШЛЕННОЙ ИНТЕГРАЦИИ В ЗАРУБЕЖНЫХ СТРАНАХ.....	93
13.1 Особенности кооперации в странах Северной, Западной, Восточной Европы, США, Канады, Японии.....	93
13.2 Особенности развития сельскохозяйственной кооперации в Израиле.....	96
13.3 Модели агропромышленной интеграции зарубежных стран...	97
ПЕРЕЧЕНЬ ВОПРОСОВ К ЗАЧЕТУ.....	98
ЛИТЕРАТУРА.....	101

Ермалинская Наталья Васильевна

**КООПЕРАЦИЯ
В АГРОПРОМЫШЛЕННОМ КОМПЛЕКСЕ**

**Курс лекций
по одноименной дисциплине для студентов
специальности 1-25 01 07 «Экономика
и управление на предприятии» специализации
1-25 01 07 15 «Экономика и управление
на предприятии агропромышленного комплекса»
дневной и заочной форм обучения**

Подписано к размещению в электронную библиотеку
ГГТУ им. П. О. Сухого в качестве электронного
учебно-методического документа 25.02.14.

Рег. № 40Е.

<http://www.gstu.by>