

Белорусский государственный экономический университет

УДК 338.2:658

КОЛЕСНИКОВА ИРИНА ИВАНОВНА

**ЭКОНОМИЧЕСКИЙ МЕХАНИЗМ ХОЗЯЙСТВОВАНИЯ
ПРЕДПРИЯТИЯ В УСЛОВИЯХ РЫНОЧНЫХ ОТНОШЕНИЙ**
(на примере станкостроительных предприятий г.Гомеля)

08.00.05 - Экономика, планирование, организация
управления народным хозяйством и его
отраслями

А В Т О Р Е Ф Е Р А Т

диссертации на соискание ученой степени
кандидата экономических наук

Минск - 1995

Работа выполнена в Гомельском государственном университете им. Ф. Скорины

**Научный руководитель - кандидат экономических наук, доцент
Трацевский И.П.**

**Официальные оппоненты - доктор экономических наук, профессор
Осмоловский В.В
- кандидат экономических наук, доцент
Балдин И.В.**

**Оппонирующая организация - Научно-исследовательский институт
труда Министерства труда Республики
Беларусь**

**Защита состоится 17 февраля 1995 г. в 14 час. 15 мин. на заседании
совета по защите диссертаций Д 056.04.02 в Белорусском государственном
экономическом университете по адресу: 220672, г. Минск, Партизанский
проспект, 26, зал заседаний совета.**

**С диссертацией можно ознакомиться в библиотеке Бел. русского
государственного экономического университета**

В.Н. Кривцов

хозяйствования.

Объектом исследования стали станкостроительные предприятия г. Гомеля, где в силу сложившихся обстоятельств (задачи широкомасштабной конверсии, смятения грядущей безработицы, разрыв связей с поставщиками сырья, материалов, энергии и потребителями продукции в странах бывшего СССР, Восточной Европы, перспективы приватизации) рассматриваемая проблема носит весьма острый, болезненный и многоаспектный характер, а следовательно, достаточно представительна. Предметом исследования являются процессы совершенствования ЭМХ предприятия в условиях перехода к рынку.

Теоретической и методологической основой исследования послужили диалектический метод, экономическая теория рыночных отношений, системный и эволюционный подходы, труды отечественных и зарубежных ученых, классиков науки управления и теории эволюционного менеджмента, законодательные и нормативные документы Верховного Совета, Кабинета Министров Республики Беларусь, Министерства экономики, Министерства труда, Министерства финансов, Министерства юстиции, Мингосимущества, Антимонопольного комитета, Национального банка, Союза предпринимателей, материалы научных конференций. В ходе работы использовались фактические материалы станкостроительных предприятий республики, материалы зарубежных исследований.

В процессе исследования применены общенаучные методы анализа: системный, эволюционный, формально-логический, аналитический, математического моделирования, прогнозных оценок, сравнения, синтеза, социологических исследований, теория нечетких множеств и другие.

Методика исследования исходит из целей и задач данной работы, построенной в единой логике авторской концепции по формированию ЭМХ предприятия рыночного типа.

Научная новизна полученных результатов заключается в следующих основных положениях:

- на основе комплексного системного и эволюционного (вместо ситуационного) подхода усовершенствовано определение понятия ЭМХ предприятия как экономической самоорганизующейся системы; теоретически и методологически обоснованы сущность и структура ЭМХ в условиях перехода к рынку;
- выделены и охарактеризованы методические основы формирования комплексной логико-структурной функциональной модели ЭМХ рыночного типа в переходный к рынку период;
- дано дальнейшее развитие методическим подходам формирования организационной культуры предприятия рыночного типа, одним из путей становления которой является внедрение контрактной системы найма и оплаты труда персонала и руководства на основе трудового и гражданско-

правового договоров;

- уточнено содержание внутрихозяйственного коммерческого расчета, основанного на принципах взаимответственности, взаимовозмездности и взаимовыгодности, на которых строятся внутрихозяйственные договорные связи структурных элементов предприятия;

- обоснована целесообразность развития внутрихозяйственной инфраструктуры предприятия рыночного типа, главной задачей которой является выработка комплексной стратегии сохранения целостности и развития предприятия, повышения его эффективности, обеспечения экономической безопасности;

- введено и раскрыто содержание понятия «внутрихозяйственное оперативное управление», являющееся правовой основой хозяйственной самостоятельности структурных элементов предприятия;

- разработана модель ЭМХ предприятия переходного к рынку периода.

Практическая значимость диссертационной работы заключается в том, что исследование доведено до уровня разработки конкретных рекомендаций, которые могут быть использованы в практической работе по совершенствованию экономического механизма хозяйствования (организационной структуры, внутрихозяйственных отношений и связей) на действующих станкостроительных предприятиях, предприятиях других отраслей промышленности, а также начинающих коммерческую деятельность в условиях зарождающихся рыночных структур. Часть выводов и предложений нашли свое отражение при разработке с участием автора бизнес-плана по переходу к акционерной форме собственности Гомельского станкостроительного производственного объединения им. С.М.Кирова (акт внедрения N 215 от 21.09.94г.). Кроме того, результаты исследования могут быть использованы в ВУЗах при преподавании курсов «Организация, планирование и управление предприятием», «Экономика предприятия» и других (акт внедрения от 3.11.94г.).

Экономическая значимость полученных результатов. Концепции развития экономического механизма хозяйствования предприятия рыночного типа, изложенные в данной диссертационной работе, могут рассматриваться в качестве интеллектуального продукта и применяться в практической деятельности различных субъектов хозяйствования республики.

Основные положения диссертации, выносимые на защиту:

- точное определение понятия ЭМХ с позиций комплексного системного и эволюционного подходов как составной части хозяйственного механизма, являющегося интегрированной системой следующих элементов: организационной структуры, методов хозяйствования и организационной культуры. Выделение последней в качестве самостоятельного элемента, не развояющего в формах и методах, обеспечивает совершенствование ЭМХ предприятия не

только с экономических и организационных, но и социально-психологических позиций;

- предложенная в диссертации комплексная логико-структурная модель ЭМХ обеспечивает формирование его составляющих (системы внутрихозяйственных отношений, коммерческого расчета и инфраструктуры) в переходный период от зарождающегося до зрелого рынка;

- право внутрихозяйственного оперативного управления структурных элементов предприятия является правовой основой формирования предпринимательских единиц с последующим преобразованием их (при целесообразности) в субъекты хозяйствования и собственности;

- модель перехода предприятия к рыночному типу ЭМХ, включая мероприятия экономического, организационного и социально-психологического характера с использованием бизнес-плана развития предприятия.

Личный вклад соискателя. Диссертация является самостоятельным, оригинальным научным трудом, который дает возможность осмыслить теоретические основы проблемы эволюции экономического механизма хозяйствования, определить основные направления его совершенствования в условиях рыночных отношений на базе станкостроительных предприятий.

Апробация результатов исследования. Основные положения диссертации изложены в тезисах докладов республиканской научно-практической конференции в г. Гомеле (1991г.), научно-теоретической в г. Могилеве (1991г.), на международной научно-практической конференции в г. Бресте (1993г.), международной научно-практической конференции в г. Гомеле (1994г.), в научном докладе на конференции, посвященной 25-летию ГГУ им. Ф. Скорины (1994г.).

Публикации. По теме диссертации опубликовано 7 работ, в том числе 2 статьи, 5 тезисов докладов.

Структура и объем работы. Диссертация состоит из введения, общей характеристики работы, трех глав, выводов, списка использованных источников и приложений. Работа содержит 107 страниц основного текста, 8 таблиц, 6 рисунков, 21 приложение, список использованных источников включает 212 наименований.

ОСНОВНОЕ СОДЕРЖАНИЕ

Во введении обосновывается актуальность темы исследования, формулируются его цели и задачи, научная новизна, практическая и экономическая значимость.

В первой главе диссертации «Эволюция и структура понятия «экономический механизм хозяйствования предприятия» в условиях рыночных отноше-

ний» рассматриваются системный и эволюционный подходы к определению понятия «ЭМХ», анализируется его связь с внутренней и внешней средой предприятия; раскрывается содержание основных элементов ЭМХ и тенденции их формирования в условиях рыночной экономики.

В работе выявлена целесообразность комплексного системного и эволюционного подходов к определению ЭМХ предприятия. При этом ЭМХ предприятия является составной частью всего хозяйственного механизма и представляет собой интегрированную систему следующих элементов: организационная структура предприятия (формы хозяйствования); организационная культура (внутрихозяйственные отношения) - как самостоятельный элемент, не растворенный в формах и методах; методы хозяйствования - система внутрихозяйственных связей между структурными элементами предприятия и способы оценки влияния этих связей на общие результаты его деятельности.

Как видно из рисунка 1, элементы ЭМХ зависят от внутренних и внешних ситуационных факторов предприятия как полной, открытой, коммуникативной, целостной, интегрированной, упругой, гибкой, динамичной социально-экономической системы. Объединение трех элементов ЭМХ, являющихся нечеткими множествами, образует нечеткую модель ЭМХ предприятия в рамках континуума: административный - рыночный тип ЭМХ, - в большей степени соответствующую изменчивой и неопределенной действительности, чем обычная четкая.

Тип ЭМХ предприятия обозначим через Y . И тогда процесс адаптации ЭМХ к внутренним и внешним возмущениям будет иметь вид:

$$Y = p(X; Z) \quad (1)$$

$$\text{или } \tilde{Y} = p(X = j(A, B, \dots, N); Z = l(R; S; \dots, W)) \quad (2),$$

где p - вид зависимости Y от X и Z ,

X и Z - нечеткие модели прогнозируемости внутренних и внешних ситуационных факторов,

A, \dots, N и R, \dots, W - нечеткие множества, характеризующие внутренние и внешние ситуационные факторы,

j и l - вид зависимости X и Z от совокупности составляющих их факторов.

Пончем сам ЭМХ также является объединением трех нечетких множеств:

$$Y = k(OC; OK; MX) \quad (3),$$

где k - теснота взаимодействия между элементами,

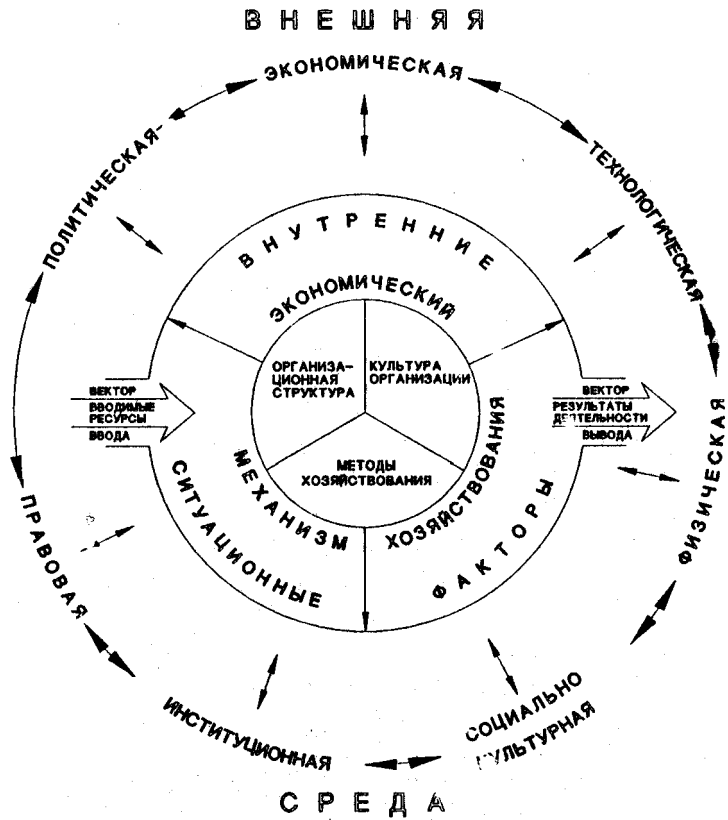


Рис.1. ВЗАИМОСВЯЗЬ ЭМХ ПРЕДПРИЯТИЯ С ВНУТРЕННИМИ И ВНЕШНИМИ ФАКТОРАМИ

ОС - организационная структура предприятия,

ОК - организационная культура,

МХ - методы хозяйствования - три составных элемента ЭМХ.

К числу основных критериев, формирующих ЭМХ предприятия, отнесем следующие:

1) общие (объективные) - внешняя среда; объект управления; средства управленческого труда, получения и обмена информацией;

2) объективно-субъективные - внутренние ситуационные факторы; механизм управления; особенности трудового процесса; характеристики трудового коллектива;

3) субъективные - субъект управления; социально-психологические индивидуальные качества руководства и персонала предприятия.

Во второй главе «Методические основы формирования экономического механизма хозяйствования предприятия рыночного типа» проведен анализ ЭМХ станкостроительных предприятий г.Гомеля; изложены методические подходы к формированию элементов ЭМХ рыночного типа.

В диссертации был проведен анализ ЭМХ станкостроительных предприятий г.Гомеля, из которого видно, что существующий уровень развития элементов ЭМХ не соответствует в полной мере рыночному типу хозяйствования, что свидетельствует о необходимости их реорганизации, которая обусловлена усложнением организационной структуры предприятия, развитием внутренних и внешних рыночных отношений, потребностью в преобразовании внутрихозяйственных отношений, потребностью в адекватном регулировании внутрихозяйственных связей; необходимостью выработки комплексной стратегии сохранения и развития предприятия, роста его эффективности; потребностью в повышении степени доверия к предприятию со стороны его деловых партнеров и другими причинами.

Создание на предприятии условий, благоприятных для становления организационной культуры рыночного типа, по нашему мнению, связано с совершенствованием системы ответственности в разрезе его основного субъективного условия - роста личной (индивидуальной) ответственности руководства и персонала предприятия. Это становится реальным в условиях образования рынка труда при внедрении контрактной системы найма и оплаты труда работников, которая способствует согласованию экономических и социальных интересов собственника и коллектива предприятия, повышению степени их взаимной ответственности, обеспечению социальной и правовой защищенности, росту инициативы и самостоятельности персонала с учетом их индивидуальных возможностей, способствует повышению эффективности кадровой политики, направлено на совершенствование организационного климата предприятия.

При внедрении контрактной системы было бы целесообразно придерживаться следующих требований:

- введения конкурсного механизма отбора кандидатов как на должность руководителя предприятия (автономного подразделения) с предоставлением приоритета администрации предприятия, так и для других специалистов посредством оценки их деловых качеств (с использованием теории нечетких множеств);

- в целях повышения ответственности, мотивации персонала предприятия, совершенствования системы управления трудовыми ресурсами следует расширить сферу применения контрактной системы (не только трудовых, но и гражданско-правовых контрактов), распространив ее вначале на руководителей, ведущих специалистов предприятия, работников, занимающих ключевые должности, а затем и на других специалистов, что будет целесообразно в процессе оптимизации численности и качественного состава персонала, необходимых для сохранения и повышения эффективности предприятия при переходе к рынку (при изменении формы собственности или хозяйствования);

- разработки эффективных методов мотивации руководства и персонала предприятия, задействовав систему индивидуализации оплаты труда. При этом переменная часть оплаты руководителя (предпринимательский доход) устанавливается в виде определенного процента от дохода предприятия (автономного подразделения), что является достаточно сильным стимулом развития предпринимательской, новаторской деятельности руководителя; переменную часть оплаты труда остального персонала следовало бы поставить в зависимость от прибыли, получаемой предприятием от реализации продукции, в производстве которой прямо или косвенно участвовало автономное подразделение, от дохода самого подразделения и от достижения им поставленных целей.

Формирование на предприятии рыночных методов хозяйствования связано с внедрением принципов внутрихозяйственного коммерческого расчета на основе создания следующих взаимосвязанных моделей:

1) формирования производственной программы подразделения на договорной основе с учетом материальных, финансовых и трудовых ресурсов. При этом сумма хозяйственных связей структурного элемента предприятия со своими контрагентами будет иметь вид:

$$s_i = \sum_{j,z=1}^{m,p} (B_j + C_z) \quad (4),$$

где s_i - сумма производственно-хозяйственных связей i -го структурного подразделения в рамках внутривзаводской кооперации в сложившемся экономическом механизме;

V_j - j -я производственно-хозяйственная связь i -го структурного подразделения с другими подразделениями предприятия;

z - производственно-хозяйственная связь i -го структурного подразделения со сторонними предприятиями;

2) создания рациональной комплексной системы взаимной ответственности (материальной и административной) подразделений за результаты деятельности и их влияние на конечные результаты предприятия, контроля за выполнением обязательств по договорам, разграничения ответственности за риск хозяйствования;

3) образования внутренних цен, отчислений и платежей, которые выступают как рычаги экономического воздействия на деятельность подразделений, являются основой взаимовыгодных и взаимовозмездных отношений между структурными элементами предприятия и предприятием в целом. Для обеспечения безубыточного функционирования предприятия, обеспечения конкурентоспособности, сумма всех внутренних цен подразделений на определенный вид продукции (работ, услуг) должна быть равна оптовой цене предприятия;

4) выделения дохода подразделения из общего дохода предприятия и распределения его на фонд потребления и накопления, проведения активной инновационно-инвестиционной политики. Имитационная модель целевого распределения прибыли от реализации $(P(t))$, выраженная в векторе соответствующих нормативов (D) , имеет следующий вид:

$$P(t) = P_n(t) + P_r(t) + P_{in}(t) + P(t) + H(t) \quad (5)$$

или

$$P(t) = P(t) * (D_n + D_r + D_{in}) + H(t) + P(t) \quad (6),$$

где $P_n(t)$ - объем средств, направляемых на потребление, отражает социальную привлекательность автономного подразделения;

$P_r(t)$ - объем средств, распределяемых между собственниками капитала автономного подразделения (учредителями, вкладчиками), отражает привлекательность для акционеров;

$P_{in}(t)$ - объем средств, направляемых на накопление (развитие), в том числе погашение долгосрочных обязательств;

$H(t)$ - налоговые платежи из прибыли,

$P(t)$ - резервный фонд, формируемый из прибыли;

D_n - доля чистой прибыли, направляемой на потребление;

Др - доля чистой прибыли, направляемой на распределение;

Дн - доля чистой прибыли, направляемой на накопление.

Создание на предприятии внутрихозяйственной инфраструктуры рыночного типа будет решать следующие задачи:

- выработка экономической политики предприятия,
- управление стратегическим развитием,
- управление трудовыми ресурсами,
- контроль и регулирование внутрихозяйственных отношений в области внутреннего ценообразования, осуществления внутреннего аудита, согласования внутрихозяйственных экономических интересов,
- правовое регулирование внутрихозяйственных отношений,
- комплексное управление внутрихозяйственной системой информации,
- осуществление и регулирование коммерческой деятельности,
- проведение внутренней и внешней кредитно-финансовой политики предприятия,
- оказание экспертно-консультационных услуг,
- предвидение и анализ рискованных ситуаций,
- прогнозирование, планирование и анализ хозяйственной деятельности предприятия,
- выработка на этой основе интегрированной стратегии развития предприятия.

Комплексная модель ЭМХ предприятия рыночного типа представлена на рис. 2.

Рост независимости структурных элементов предприятия, закрепление за их трудовыми коллективами обособленной части имущества и использование его на возмездной основе вызывает потребность в создании действенных юридических основ, обеспечивающих правовую защищенность деятельности автономных подразделений.

В третьей главе «Переход предприятия к рыночному типу ЭМХ» обосновывается необходимость развития новых организационно-правовых форм хозяйствования; разрабатывается модель перехода предприятия к рынку.

По нашему мнению, правовую основу формирования ЭМХ рыночного типа может составить право внутрихозяйственного оперативного управления (BOU), которым мы рекомендуем наделить стремящиеся к независимости структурные элементы предприятия. Это право на пользование и владение (но не распоряжение) имуществом, предоставляемое собственником подразделения в пределах, установленных законодательством и учредительными документами, в соответствии с целями деятельности, заданиями собственника и назначением имущества. Такое структурное подразделение может быть охарактеризовано как внутренняя предпринимательская единица.

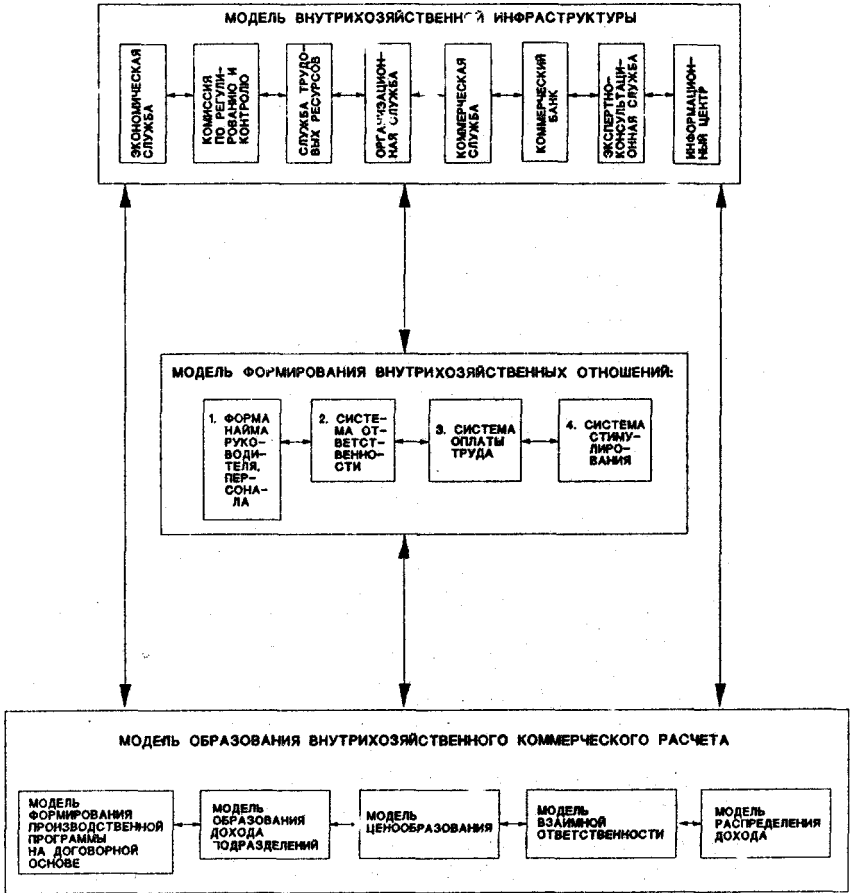


РИС.2. КОМПЛЕКСНАЯ МОДЕЛЬ ЭМХ РЫНОЧНОГО ТИПА

Для того, чтобы стало возможным наделение структурных единиц предприятия правом ВОУ, разрабатывается система приоритетов и критериев оптимальности:

- 1) оптимальный уровень развития внутривозрастных связей;
- 2) уровень разделения и кооперирования труда внутри предприятия, обуславливающей возможность экономической обособленности структурных подразделений, реальность их экономической самостоятельности;
- 3) обособленность хозяйственной деятельности, возможность вычленения конечного результата, финансового анализа, учета и контроля;
- 4) автономность имущества данного структурного подразделения от имущества других;
- 5) определенная обособленность технологического процесса;
- 6) частичная децентрализация управления, допускается лишь избирательное вмешательство центра;
- 7) возможность самостоятельного подбора и расстановки кадров; усиление мотивации трудовой деятельности посредством внедрения контрактной системы;
- 8) достаточная подготовленность структурного подразделения функционировать в качестве самостоятельного субъекта внутривозрастных отношений;
- 9) формирование рациональной системы взаимной ответственности между подразделениями, между подразделением и предприятием, сторонними организациями на основе правового разграничения ответственности за предпринимаемые риск-решения, за результаты хозяйственной деятельности;
- 10) взаимовыгодность интересов структурного подразделения и предприятия в целом;
- 11) возможность выполнения работ по заказам со стороны, приоритет остается за предприятием-учредителем;
- 12) стимулирование инновационно-инвестиционной деятельности.

Использование предлагаемой системы позволяет выявить среди структурных подразделений предприятия те, которые могут существовать обособленно, т.к. именно они могут быть наделены правом ВОУ вплоть до образования юридического лица.

Эластичность перехода от организационно-правовых форм, свойственных административному типу хозяйствования, к формам, осуществляющим функции рыночного регулирования, определяется эволюционным подходом к процессу совершенствования ЭМХ предприятия и требует разработки программы действий в направлении усиления рыночных тенденций, включая мероприятия правового, организационного, экономического и социально-психологического характера.

Правовые мероприятия направлены на предотвращение центрбежных тенденций и устранение дисбаланса интересов. Они связаны с внедрением новых организационно-правовых форм хозяйствования, принципа избирательного вмешательства, реализацией принципа взаимответственности на основе разработки в уставах, договорах (учредительных и двусторонних), контрактах системы прав, обязанностей, ответственности за невыполнение условий договора или его преждевременное расторжение, возможности выхода предпринимательских единиц из состава предприятия и т.д.

Экономические мероприятия нацелены на согласование экономических интересов собственника предприятия и его персонала, обеспечение равновыгодных условий функционирования всех структурных элементов предприятия, создание благоприятных условий для формирования внутренних предпринимательских единиц, внедрение системы внутривозвратного коммерческого расчета, стимулирование интеграционных тенденций.

Социально-психологические меры ориентируют на постепенное изменение психологии человека, преодоление сопротивления переменам, оптимизацию социально-психологического климата в коллективе, стиля руководства, политики в отношении персонала и т.д. Они связаны с разработкой контрактной системы найма и оплаты труда.

Организационные меры направлены на реорганизацию структурных элементов предприятия (сокращение лишних должностей, дублирующих функций и т.д.); создание служб, реализующих на практике правовые, экономические и социально-психологические меры, на основе формирования внутривозвратной инфраструктуры предприятия.

Эффективность совершенствования ЭМХ предприятия является одним из элементов общей эффективности предприятия. Она может быть рассчитана с помощью интегральных и частных (локальных) показателей эффективности. Интегральный показатель (Эмх) может быть представлен в следующем виде:

$$\text{Эмх} = \left(\frac{\text{РП2} - \text{РП1}}{\text{РП1}} * \text{П1} + \frac{\text{З1} - \text{З2}}{100} * \text{РП2} \right) * \text{Дэм} \quad (7),$$

$$\text{причем} \quad \text{Дэм} = \text{Дос} + \text{Док} + \text{Дмх} \quad (8),$$

где П1 - прибыль от реализации продукции до проведения мероприятий
 З1, З2 - затраты на 1 руб. реализованной продукции до и после проведения мероприятий,

Дэмх - доля эффекта за счет совершенствования элементов ЭМХ:

Дос - за счет организационной структуры,

Док - за счет организационной культуры,

Дмх - за счет методов хозяйствования,

РП1, РП2 - объемы реализации продукции до и после проведения мероприятия. Все стоимостные показатели в данной формуле необходимо приводить к сопоставимому виду с учетом индекса инфляции.

Однако, на наш взгляд, интегральный показатель, объединяющий различные частные коэффициенты, не сможет дать объективную картину действительности, так как далеко не все составляющие ЭМХ предприятия поддаются количественной оценке, не всегда имеется возможность выделить ту часть эффекта, которая может быть отнесена за счет совершенствования ЭМХ, оценить его совокупное влияние на результаты деятельности предприятия.

Оценку эффективности совершенствования элементов ЭМХ, по нашему мнению, желательно осуществлять с позиций эволюционности по отношению к конечным целям и задачам предприятия, реализации стратегий его развития, интеграции структурных элементов, способности к сохранению, обеспечению экономической безопасности, поддержанию и росту своего потенциала, т.е. сохранять предприятие гомеостатически неизменным путем вариации его внутренних элементов с учетом внутренних и внешних возмущений, учитывая при этом материальное и морально-психологическое удовлетворение персонала результатами своей деятельности.

После экспертного расчета экономической эффективности мероприятий разрабатывается программа перехода предприятия к рыночному типу ЭМХ на основе реализации изложенных выше правовых, экономических, социально-психологических и административных мер.

ВЫВОДЫ

1. В период перехода Республики Беларусь к рыночным отношениям в условиях неопределенности и нестабильности решение проблемы совершенствования ЭМХ предприятия целесообразно осуществлять с позиций комплексного системного и эволюционного подходов.

2. ЭМХ предприятия как составная часть всего хозяйственного механизма представляет собой интегрированную систему следующих элементов: организационная структура, система внутривозвратных связей между структурными элементами предприятия и организационная культура как самостоятельный элемент, не растворенный в формах и методах.

3. Из проведенного обследования станкостроительных предприятий г.Гомеля видно, что существующий уровень развития элементов ЭМХ не

соответствует в полной мере рыночному типу хозяйствования, что свидетельствует о необходимости их реорганизации.

4. Методические основы формирования на предприятии комплексной модели ЭМХ рыночного типа включают: создание социально-психологической основы, базирующейся на контрактной системе найма и оплаты труда, ориентирующей на индивидуализацию ответственности и оплаты персонала и руководства предприятия, становление предпринимательского стиля руководства, формирование благоприятного социально-психологического климата в коллективе; формирование внутривозвратного коммерческого расчета как экономической основы, представляющего собой совокупность приемов, способов, методов и средств, с помощью которых реализуется система внутривозвратных договорных отношений; организацию внутривозвратной инфраструктуры предприятия рыночного типа, главной задачей которой станет выработка интегрированной стратегии развития предприятия.

5. Правовая основа перехода предприятия к рыночному типу ЭМХ заключается в формировании новых организационно-правовых форм хозяйствования на основе надделения автономных подразделений правом внутривозвратного оперативного управления, направленным на образование внутренних предпринимательских единиц.

6. Разработанная в диссертации модель перехода предприятия к рыночному типу ЭМХ включает комплекс мероприятий юридического, экономического, социально-психологического и организационного характера, направленных на интеграцию структурных элементов предприятия, согласование интересов собственников в соответствии с закономерностями развития и сохранения целостности предприятия, обеспечение его экономической безопасности, повышение эффективности.

7. Эффективность проведения комплекса мероприятий по совершенствованию ЭМХ заключается в сопоставлении затрат на их осуществление с получаемыми результатами, выраженными не только в количественных, но и качественных показателях, а также убытками (ущербом), которых удалось избежать.

8. Основные положения программы перехода предприятия к рыночному типу ЭМХ будут отражены в учредительных документах, уставах, контрактах, а также бизнес-планах развития предприятия в условиях рыночных отношений.

Реализация предложений и рекомендаций, содержащихся в диссертации, будет способствовать повышению уровня аналитической работы на предприятиях, создает предпосылки для перехода предприятия к рыночному типу ЭМХ, что окажет положительное влияние на сохранение целостности пред-

приятия как экономической системы, повышение его экономической безопасности, рост социально-экономической эффективности хозяйственной деятельности.

ПУБЛИКАЦИИ

1. Трацевская Т.Д., Колесникова И.И. Развитие арендной формы организации производства // Управление трудом в условиях перехода к рынку. Тезисы докладов республиканской научно-практической конференции. - Гомель, 1991. - с. 102 - 104.

2. Трацевский И.П., Колесникова И.И. Мотивация труда при переходе к рыночным отношениям // Оптимизация экономических интересов в рыночной экономике. Тезисы докладов научно-теоретической конференции. - Могилев, 1991. - с. 41-42.

3. Трацевский И.П., Колесникова И.И. Совершенствование экономического механизма хозяйствования предприятия в условиях рыночных отношений // Деп. в ИНИОН АН СССР, N 2220 - В93 от 05.08.93. - 20 с.

4. Трацевский И.П., Колесникова И.И. Совершенствование организационной структуры предприятия // Социально-экономические проблемы формирования рынка труда. Материалы докладов международной научно-практической конференции. - Брест, 1993. - с. 5-8.

5. Трацевский И.П., Колесникова И.И. Маркетинг и информационное обеспечение на предприятиях при переходе к рынку // Информатика и рыночная экономика. Материалы международной научно-практической конференции. - Гомель, 1994. - с.221-222.

6. Колесникова И.И. Управление персоналом предприятия в условиях рынка труда // Информатика и рыночная экономика. Материалы международной научно-практической конференции. - Гомель, 1994. - с.70-72.

7. Колесникова И.И. Еще раз о собственности (О новых организационно-правовых формах хозяйствования) // Человек и экономика. - 1994, N2.- с. 10-11.

И.И. Колесникова

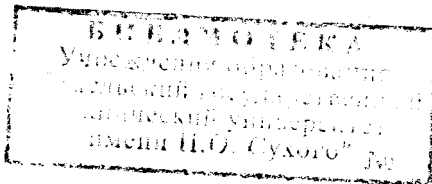
Калеснікава Ірына Іванаўна

«Эканамічны механізм гаспадарання прадпрыемства па ўмовах рыначных адносін (на прыкладзе станкабудаўнічых прадпрыемстваў г.Гомеля)»

Эканамічны механізм гаспадарання, арганізацыйная структура, культура арганізацыі, метады гаспадарання, унутрыгаспадарчая інфраструктура, кантрактная сістэма, камерцыйны разлік, унутрыгаспадарчае апэратыўнае кіраванне, прадпрымальніцкая адзінка, бізнес-план.

Дысертацыя прысвечана распрацоўке комплекснага сістэмнага і эвалюцыйнага падыхода, метадычных асноў і практычных рэкамендацый па ўдасканаленню эканамічнага механізму гаспадарання ў спецыфічных умовах пераходу Рэспублікі Беларусь да рыначнай эканомікі.

У рэбце дана комплексная ацэнка сучаснага ўзроўня развіцця элементаў эканамічнага механізму гаспадарання дзеючых станкабудаўнічых прадпрыемстваў г.Гомеля, як не адпавядаючага ў поўнай меры рыначнаму тыпу гаспадарання, што сведчыць аб неабходнасці іх рэарганізацыі. У працэсе даследавання распрацаваны метадычныя асновы стварэння кантрактнай сістэмы найму і аплаты працы персаналу прадпрыемства; фарміравання ўнутрыгаспадарчага камерцыйнага разліку; арганізацыі ўнутрыгаспадарчай інфраструктуры. Па кожнаму напрамку вызначаны шляхі дасягнення неабходнага выніку. Акрамя таго, прапанавана да ўкаранення права ўнутрыгаспадарчага апэратыўнага кіравання як юрыдычнага аснова эканамічнага механізму гаспадарання рыначнага тыпу. Яно з'яўляецца базай для павышэння гаспадарчай самастойнасці структурных падраздзяленняў прадпрыемства, пераўтварэння іх у прадпрымальніцкія адзінкі. Распрацавана і часткова рэалізавана на практыцы мадэль пераходу прадпрыемства да рыначнага тыпу гаспадарання, уключаю мерапрыемства юрыдычнага, эканамічнага, сацыяльна-псіхалагічнага і арганізацыйнага характару; экспертную ацэнку іх эфектыўнасці і зацверджанне праграмы пераходу з выкарыстаннем бізнес-плана развіцця прадпрыемства, які з'яўляецца адным з эфектыўных сродкаў адаптацыі прадпрыемства да рыначнага асяроддзя існавання.



Колесникова Ирина Ивановна

«Экономический механизм хозяйствования предприятия в условиях рыночных отношений (на примере станкостроительных предприятий г. Гомеля)»

Экономический механизм хозяйствования, организационная структура, культура организации, методы хозяйствования, внутрихозяйственная инфраструктура, контрактная система, коммерческий расчет, внутрихозяйственное оперативное управление, предпринимательская единица, бизнес-план.

Диссертация посвящена разработке комплексного системного и эволюционного подхода, методических основ и практических рекомендаций по совершенствованию экономического механизма хозяйствования предприятия в специфических условиях перехода Республики Беларусь к рыночной экономике.

В работе дана комплексная оценка современного уровня развития элементов экономического механизма хозяйствования действующих станкостроительных предприятий г. Гомеля, как не соответствующего в полной мере рыночному типу хозяйствования, что свидетельствует о необходимости их реорганизации. В процессе исследования разработаны методические основы создания контрактной системы найма и оплаты труда персонала предприятия; формирования внутрихозяйственного коммерческого расчета; организации внутрихозяйственной инфраструктуры. По каждому направлению определены пути достижения необходимого результата. Кроме того, предложено к внедрению право внутрихозяйственного оперативного управления как правовая основа экономического механизма хозяйствования рыночного типа. Оно является базой для повышения хозяйственной самостоятельности структурных подразделений предприятия, преобразования их в предпринимательские единицы. Разработана и частично реализована на практике модель перехода предприятия к рыночному типу хозяйствования, включая мероприятия правового, экономического, социально-психологического и организационного характера; экспертную оценку их эффективности и утверждение программы перехода с использованием бизнес-плана развития предприятия, который является одним из эффективных средств адаптации предприятия к рыночной среде существования.

R E Z U M E

Kolesnikova Irina Ivanovna

« The economical mehanizm of enterprise management under conditions of market relations (at the example of Gomel machine-toll enterprises) »

Economic management mehanizm, scheme of organization, organizational culture, economic metods, in-house infrastructure, contract system, commercial account, in-house operation management, owner's unit, business-plan.

This thesis concerns the development of complex system and evolutionary approach, methodical bases and practical recommendations to improve economic mehanizm of enterprise management of the Republic of Belarus transition to market-oriented economy.

The paper produces the integrated assessment of the present-day level of development of elements of economic management mehanizm at working machine-toll enterprises (Gomel) as not completely corresponding to the market managing type the proving the necessity of their reorganization. The metodical bases of creating the contract wage-labour system for the enterprise staff, forming the in-house commercial account; organizing the in-house infrastructure were worked out in the process of investigation. The way of necessary results achievement is determined for every trend. Besides, the in-house operation management was recommended for introduction as a legal basis for the market type economic management intended to increase the economic independence of of enterprise organization departments and their reorganization into owner's unit. The model of enterprise transition to market managing type was developed and partially implemented into practice, including legal, economic, social-psychological and organization measures; expert appreciation of effectiveness and confirmation of as well as expert judgement of their efficiency and transition programm autorization on the base of enterprise development business plan which is one of the most effective means of the enterprise adaptation to the market environment.

Подписано в печать 04.01.95. Формат 60x84 1/16. Объем 1 п.л. Тираж 120 экз. Заказ № 2.

Отпечатано на ротапринтере Белорусского государственного экономического университета.

220672, г. Минск, пр. Партизанский, 26.