

УДК 393

ДИНАМИКА СБАЛАНСИРОВАННОСТИ ВНЕШНЕТОРГОВЫХ СВЯЗЕЙ РЕСПУБЛИКИ БЕЛАРУСЬ И РОССИЙСКОЙ ФЕДЕРАЦИИ

В.В. КОВАЛЬЧУК*Учреждение образования «Гомельский государственный университет им. Ф. Скорины», Республика Беларусь***Л.П. БАБАШ***Учреждение образования «Белорусский торговко-экономический университет потребительской кооперации», г. Гомель*

На макроэкономическом уровне оценка эффективности внешнеторговой деятельности является не простой задачей, решение которой определяется, в первую очередь, выбором методических подходов к этой проблеме. Поскольку основными показателями, характеризующими внешнеторговые связи на макроэкономическом уровне, являются экспорт, импорт, сальдо и товарооборот (информационное обеспечение этими данными регулирует Министерство статистики и анализа РБ), то целесообразно будет в современных условиях применить методику оценки уровня развития внешнеторговой деятельности [1], основанную на использовании данных показателей.

Методика оценки уровня развития внешнеторговой деятельности включает в себя в широком смысле три взаимосвязанных между собой этапа. Первый этап – это оценка сбалансированности внешнеторговой деятельности региона (в данном случае республики) с торговыми партнерами; второй этап – оценка эффективности вклада торговых партнеров в общую сбалансированность региона и третий – исследование уровня развития внешнеторговой деятельности, включая ее диверсификацию, за конкретные периоды времени при помощи наглядного изображения, с целью оптимизации структуры внешнеторговых связей республики.

Достоинства данной методики заключаются в следующем: 1) использование «безразмерных» показателей, т. е. не привязанных к единице измерения, что позволяет их сопоставлять между собой за различные временные периоды; 2) доступность информационного обеспечения, при использовании необходимых данных в расчетах показателей; 3) реальная возможность оценки двусторонности внешнеторговых связей, т. е. когда оценка экспортно-импортных операций происходит одновременно (существующие показатели эффективности определяют отдельно эффективность либо экспортных, либо импортных операций).

Согласно данной методике основополагающими при анализе сбалансированности экспортно-импортных операций можно считать два показателя: коэффициент сбалансированности внешнеторговой деятельности и эффективность вклада компонента (региона).

Коэффициент сбалансированности внешнеторговой деятельности является оценочным показателем уровня развития внешнеэкономической деятельности предприятия и рассчитывается следующим образом:

$$K = C/TO, \quad (1)$$

где K – коэффициент сбалансированности внешнеторговой деятельности;

C – внешнеторговое сальдо;

TO – внешнеторговый оборот.

Коэффициент сбалансированности внешнеторговой деятельности (далее коэффициент) может принимать значения в пределах от «+1» до «-1». При сбалансированности экспортно-импортных операций предприятия коэффициент сбалансированности внешнеторговой деятельности приближается к нулю. Если объемы экспорта и импорта значительно отличаются один от другого, то значение коэффициента в зависимости от знака внешнеторгового сальдо приближается к «+1» или «-1». Значение коэффициента равное «+ 1» или «- 1» говорит о полной односторонности внешнеторговых связей, т. е. внешнеэкономические связи государства представлены либо экспортными, либо импортными поставками. При значении коэффициента, равном «0», внешнеторговые связи можно считать полностью сбалансированными.

Значение коэффициента сбалансированности рассчитывается как для определения сбалансированности внешнеторговых связей с каждым партнером – участником внешнеэкономической деятельности, так и для определения общей сбалансированности со всеми внешнеторговыми партнерами, на основании общих величин сальдо и внешнеторгового оборота, рассчитанных по всем регионам.

На общую сбалансированность внешнеторговых отношений оказывает влияние каждый конкретный торговый партнер, осуществляющий внешнеэкономические связи. Эффективность вклада каждого партнера в общую сбалансированность внешнеэкономической деятельности рассчитывается по формуле 2:

$$\mathcal{E}K_i = K_i \cdot УД_i, \quad (2)$$

где $\mathcal{E}K_i$ – показатель эффективности вклада i -того внешнеторгового партнера; K_i – коэффициент сбалансированности внешнеторговых связей с i -тым партнером; $УД_i$ – удельный вес внешнеторгового оборота с i -тым торговым партнером в общем внешнеторговом обороте.

Влияние эффективности вклада i -того внешнеторгового партнера на общую сбалансированность можно определить по формуле 3:

$$K_{общ} = \Sigma \mathcal{E}K_i / 100, \quad (3)$$

где $K_{общ}$ – коэффициент общей сбалансированности внешнеторговой деятельности.

Анализ численных значений формулы 3 позволяет определить, каким образом каждый i -тый внешнеторговый партнер влияет на общую сбалансированность внешнеэкономической деятельности.

Функция внешнеторговой деятельности определяется на заключительном этапе оценки уровня развития внешнеторговой деятельности компонента. С ее помощью выявляется возможность наглядно оценить масштабность внешнеторговых операций региона и выявить изменения во внешнеторговой деятельности на региональном уровне за конкретный период. Определение функции внешнеторговой деятельности осуществляется следующим образом. Рассчитываются коэффициенты сбалансированности внешнеторговой деятельности региона и удельные товарообороты с каждым торговым партнером. Значения коэффициентов сбалансированности откладываются по оси абсцисс, а значения удельных товарооборотов – по оси ординат. При этом область изменения коэффициента сбалансированности на оси абсцисс находится в пределах от -1 до $+1$. Удельные внешнеторговые обороты суммируются по признаку соответствия их определенным значениям коэффициента. Суммирование про-

изводится, в том случае, если регион осуществляет внешнеторговую деятельность с большим количеством стран, и, как правило, по интервалам, например: $[-1; 0,9]$, $[0,9; 0,8]$ и т. д. Полученные суммарные значения откладываются вдоль положительного значения оси ординат. По отложенным точкам строится кривая, определяющая масштабы внешнеторговой деятельности региона за конкретный период. Анализ уровня развития региона по функции внешнеторговой деятельности базируется на следующих основных аспектах. Если большая часть площади, ограниченная кривой находится в положительной области оси абсцисс, то имеет место превышение экспортных поставок над импортными и наличие в регионе положительного сальдо. И наоборот: наличие в регионе отрицательного сальдо покажет больший объем площади, ограниченной кривой, в отрицательной области оси абсцисс. Площадь, соответствующая определенным значениям удельных товарооборотов, расположенных по оси ординат, и расположенная на графике в пределах соответствующих значений коэффициента сбалансированности покажет размеры объемов экспортно-импортных операций с конкретными участниками внешнеторговой деятельности. В основе построения графика функции лежат относительные величины, что позволяет сопоставлять уровень развития внешнеторговых связей государств за различные периоды времени.

Оценим внешнеторговую деятельность Республики Беларусь с регионами Российской Федерации по вышеприведенной методике.

Республика Беларусь осуществляет внешнеторговые связи с 7 федеральными округами Российской Федерации: Центральным, Северо-Западным, Южным, Приволжским, Уральским, Сибирским и Дальневосточным. Определим сбалансированность внешнеторговых связей Беларуси с каждым из этих регионов и общую – с Россией за 1999-2000 гг., а также эффективность вклада каждого региона России и их влияние на общую сбалансированность внешнеторговых отношений Беларуси и России за каждый исследуемый год.

Таблица 1

Данные о сбалансированности внешнеторговых связей Беларуси и России в 1999 г.

Федеральные округа	Экспорт	Импорт	Сальдо	Товарооборот	$k=C/TO$	УД, %	ЭК, %
Центральный	1892,9	1486,1	406,8	3379	0,12039	48,3495	5,82083
Северо-Западный	397	334,5	62,5	731,5	0,08544	10,4669	0,8943
Южный	315,4	247,7	67,7	563,1	0,12023	8,05729	0,96871
Приволжский	282,2	249,2	33	531,4	0,0621	7,6037	0,47219
Уральский	164,7	1353,3	-1188,6	1518	-0,783	21,7208	-17,007
Сибирский	139,3	91,9	47,4	231,2	0,20502	3,3082	0,67824
Дальневосточный	30,5	4	26,5	34,5	0,76812	0,49365	0,37918
Всего	3222	3766,7	-544,7	6988,7	-0,0779	100	-7,794

Как показывают данные таблицы 1, в 1999 году наибольшая сбалансированность внешнеторговых связей Беларуси наблюдается с Северо-Западным и Приволжским федеральными округами (коэффициенты составили 0,085 и 0,062, соответственно); значительная сбалансированность отношений у Центрального и Южного регионов. С Дальневосточным регионом у Республики Беларусь при положительном сальдо отношения не сбалансированы ($K=0,768$). На общую сбалансированность торговых отношений двух стран значительное влияние оказывает Уральский регион ($\text{ЭК} = -17,01$).

О сбалансированности внешнеторговых связей Республики Беларусь и России в 2000 году можно судить по данным, представленным в таблице 2.

Таблица 2

Данные о сбалансированности внешнеторговых связей Беларуси и России в 2000 г.

Федеральные округа	Экспорт	Импорт	Сальдо	Товарооборот	$k=C/TO$	УД, %	ЭК, %
Центральный	2440	2190,2	249,8	4630,2	0,05395	49,973	2,69605
Северо-Западный	434,9	386,9	48	821,8	0,05841	8,86956	0,51806
Южный	255,8	187,3	68,5	443,1	0,15459	4,78231	0,73931
Приволжский	252	254,9	-2,9	506,9	-0,0057	5,47089	-0,0313
Уральский	128,5	2371,8	-2243,3	2500,3	-0,8972	26,9853	-24,212
Сибирский	180,4	153,5	26,9	333,9	0,08056	3,60373	0,29033
Дальневосточный	24,1	5,1	19	29,2	0,65068	0,31515	0,20506
Всего	3715,7	5549,7	-1834	9265,4	-0,1979	100	-19,794

В 2000 году при ухудшении сбалансированности торговых отношений двух государств, общий объем внешнеторгового оборота Беларуси и России значительно увеличился по сравнению с 1999 г. Следует отметить, что при довольно значительном объеме товарооборота Центральный регион обладает высокой сбалансированностью отношений с РБ ($K = 0,054$). Практически на таком же высоком уровне сбалансированность торговых отношений у республики с Северо-Западным регионом и наиболее высокая – с Приволжским округом ($K = -0,006$). Наибольшая несбалансированность отношений остается у республики с Уральским ($K = -0,897$) и Дальневосточным ($K = 0,6507$) федеральными округами. Отрицательное влияние Уральского региона на общую сбалансированность отношений РБ и России в 2000 году не только осталось доминирующим, но и по сравнению с предыдущим годом возросло ($\text{ЭК} = -24,21$).

Таким образом, внешнеторговые связи Республики Беларусь и Российской Федерации за период с 1999 по 2000 гг. имеют следующие особенности. Первая. Общая сбалансированность отношений РБ и России на протяжении исследуемого периода довольно высока, хотя в 2000 г. по сравнению с 1999 г. наметились некоторые тенденции к ухудшению общей сбалансированности их отношений ($K=-0,1979$). Вторая. На общую сбалансированность внешнеторговых отношений РБ и Российской Федерации за исследуемый период наибольшее влияние оказывают торговые отно-

шения с Уральским регионом (ЭК имеет самое высокое значение по сравнению с другими регионами). При этом объемы импортных закупок из этого региона оказывают влияние на формирование отрицательного сальдо в 1999-2000 гг. Третья. Внешнеторговые отношения РБ с Центральным регионом России характеризуются самыми высокими объемами внешнеторгового оборота и большой степенью влияния на общую сбалансированность отношений двух стран (по эффективности вклада занимает второе место после Уральского региона).

Как отмечалось выше, построение графика функции внешнеторговой деятельности является заключительным этапом анализа, своеобразным симбиозом аналитического исследования. Функции внешнеторговой деятельности определены за период с 1999 по 2000 гг., причем каждому году соответствует своя функция. Графики функций внешнеторговой деятельности представлены на одном рисунке, что позволяет наглядно продемонстрировать изменения в развитии внешнеторговой деятельности Республики Беларусь в последние годы.

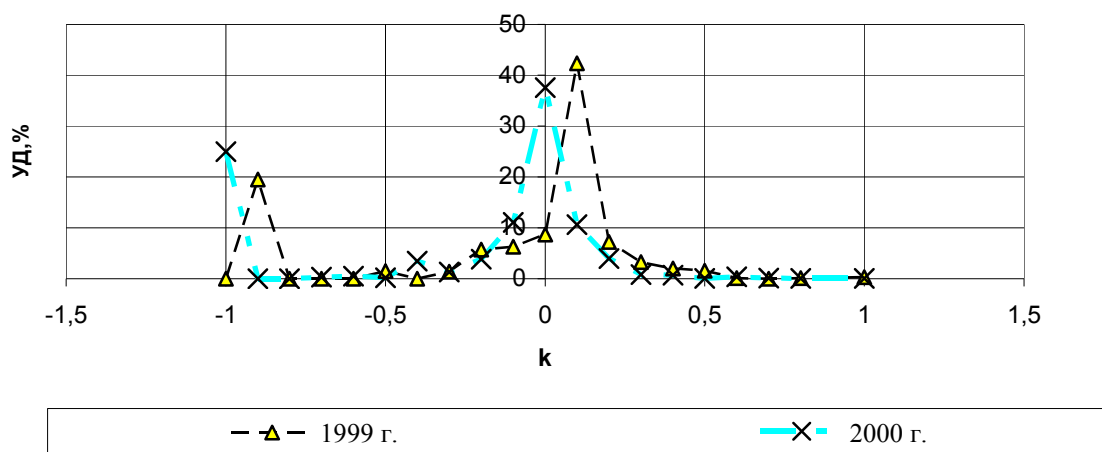


Рис. 1. График функций внешнеэкономической деятельности Республики Беларусь с регионами России в 1999-2000 годах

Представленные на рисунке графики функций наглядно подтверждают результаты анализа, проведенного на предыдущих этапах при оценке сбалансированности внешнеторговой деятельности республики. Графическое изображение функций наглядно показывает, что каждая из двух функций имеет по два максимума. Один из максимумов (назовем его первый максимум) расположен в области близкой к нулю, что говорит о высоких объемах внешнеторговой деятельности республики при ее относительной сбалансированности с регионами России. Наибольшее влияние ежегодно на сбалансированность внешнеторговых отношений оказывает Центральный федеральный округ, удельный товарооборот которого колеблется в пределах 50 %. Второй максимум каждой функции расположен в отрицательной области в интервале близком к единице на оси абсцисс (область значительной несбалансированности импорта). Возникновение этого максимума обусловлено ежегодными большими объемами импортных поставок из Уральского региона.

Проведенный анализ позволяет сделать вывод о необходимости дальнейшего совершенствования внешнеторговых связей с Российской Федерацией (прежде всего, налаживания сбалансированных связей с Уральским федеральным округом), так как

в настоящее время еще не в полной мере используются преимущества создающегося общего экономического и таможенного пространства, единого рынка, обеспечивающих эффективное функционирование имеющегося научно-производственного потенциала наших стран.

Литература

1. Ковальчук В.В. Анализ внешнеторговых связей (переходный период, региональный аспект). – Мн.: Белинформпрогноз, 1997. – 140 с.
2. Внешняя торговля РБ 1995-2000 гг.: Статистический сборник. – Мн.: Информстат Минстата РБ, 2001. – 374 с.

Получено 05.09.2002 г.