

УДК 303.425

**МЕНТАЛЬНЫЕ ХАРАКТЕРИСТИКИ, СОЦИОКУЛЬТУРНЫЕ
ПРОЦЕССЫ ГОМЕЛЬСКОГО РЕГИОНА: РЕЗУЛЬТАТЫ
МОНОГРАФИЧЕСКОГО ИССЛЕДОВАНИЯ****В. В. Кириенко, В. В. Клейман***Учреждение образования «Гомельский государственный технический
университет имени П. О. Сухого», Республика Беларусь*

Раскрыты актуальные вопросы социокультурных процессов, в том числе социального самочувствия, международной и внутривнутриреспубликанской интеграции, воспроизводства политической и социально-профессиональной культуры населения Гомельской области, приграничного с Россией и Украиной региона Беларуси.

Находясь не только на географическом, но и на геополитическом и духовно-культурном перекрестках «Востока» и «Запада», «Севера» и «Юга», Гомельская область ни этнонационально, ни социокультурно не может принадлежать только к какому-то одному полюсу. Гомельская область, ее экономика, социальные и духовные процессы и де-юре, и де-факто являются включенными в мировые экономические, геополитические, социальные отношения. Системная трансформация, охватившая политическую, экономическую, социальную и духовную сферы мирового сообщества, предопределила существенные изменения в экономической, социальной и политической сферах Гомельщины. И исторически, и в соответствии с архитектурой современных социально-экономических институтов и процессов Гомельщина являлась, является и будет являться важнейшим узловым элементом, органически, не противоречиво соединяющим противоположные полюса.

Настойчивые попытки извне навязать сценарии общественного развития белорусскому обществу и ее юго-восточному сегменту в том числе вызывают к жизни проявления элементов не обусловленного объективными причинами социального противостояния, ощущения вражды, деления жителей Гомельщины на антогонистические социальные группы. Вышеперечисленные причины обусловили необходимость изучения реальных процессов формирования политической и трудовой культуры, миграционных намерений населения Гомельской области. Особую актуальность проблемы соразмерности национально-этнической, гражданской, профессиональной и семейно-брачной идентичности жителей Гомельщины приобрели в условиях стремительного развития интеллектуализации, цифровизации экономики и современных средств социальных коммуникаций: интернет-пространства, цифровых социальных сетей, электронных гаджетов, позволивших освободиться от нравственных и системообразующих ограничений, общаться, обмениваться мнениями, де-факто создающих условия для формирования эклектичных ценностно-ориентационных систем.

Каждая новая глобальная проблема оказывает определенное влияние на социокультурную идентичность наших земляков. Так, 2020 г. проходил в контексте воздействия нового глобального вызова современности – угрозы пандемии, вызванной COVID-19, которая сегодня влияет на ценностные ориентации, социальное самочувствие, настроение, поведение, а значит, оказывает влияние и на будущее людей.

С целью проверки происходящих у населения Гомельской области изменений в мировоззренческих алгоритмах, переосмыслении и возможной переоценки значимости произошедших изменений в материальном и духовном благополучии, в понимании своего места в мире социологической лабораторией Гомельского государственного технического университета имени П. О. Сухого в течение 10 лет в режиме мониторинга

проводится измерение происходящих в общественном сознании базовых и инструментальных ценностей, готовности к сохранению базовых ценностей и их постепенной модернизации либо радикальной реконструкции структуры общественных отношений. Оценка респондентами результативности социально-экономических преобразований, верности выбора направлений и способов развития общества индексируется через социальное самочувствие людей, их удовлетворенности базовыми сферами жизнедеятельности. Поэтому наряду с объективными количественными критериями материального и духовного развития народно-хозяйственного комплекса, одним из важнейших условий критического освоения достижений и упущений созданного базиса материального и духовного бытия является процесс измерения состояния эмоционально-нравственного, социального самочувствия населения.

Особенность Гомельской области как приграничного с Россией и Украиной региона помимо всего прочего определяется не только общей историей и однокоренными культурами белорусского, российского и украинских народов, но и кровнородственными, семейными связями. Поэтому на уровень социального самочувствия населения, а следовательно, и его политическое поведение, существенное влияние оказывает мнение, личный опыт населения приграничных регионов о социально-экономическом, культурном, демографическом положении в приграничных регионах соседних государств, полученных не только из официальных источников и средств массовой информации, но и из личного опыта, во-первых, через социально-экономическое взаимодействие на бытовом уровне (ознакомительно-туристические и шоп-туры в соседние страны), а, во-вторых, из непосредственного общения со своими родственниками, друзьями и знакомыми, после распада Советского Союза оказавшихся по разным сторонам государственных границ. Необходимость учета данных факторов обусловлена ментальными особенностями социального измерения восточными славянами собственного благополучия через сопоставление с благополучием со своими соседями: «А как у них?»

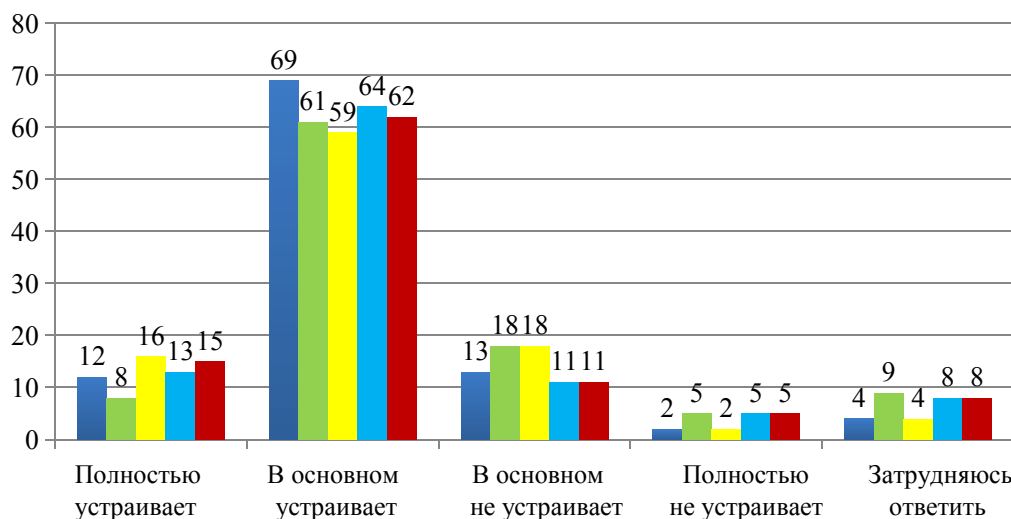


Рис. 1. Распределение ответов респондентов на вопрос «В какой мере вас устраивает Ваша жизнь?»:

■ – 2015 г.; ■ – 2016 г.; ■ – 2017 г.; ■ – 2019 г.; ■ – 2020 г.

Данные анкетного опроса, представленные на рис. 1, позволяют сделать вывод о том, что в 2020 г. около двух третей опрошенных совершеннолетних жителей Гомельской области (62 %) отметили, что их собственная жизнь в основном устраивает. А 15 % респондентов придерживаются мнения, что их жизнь устраивает полностью (в 2015 г. таковых было 12 %). Столь же категорично ответили, что их жизнь не уда-

лась, и полностью не устраивает 5 % респондентов (в 2015 г. к таковым себя отнесли 2 % респондентов). К категории «обделенных жизнью» примыкают и 11 % респондентов, которых их собственная жизнь в основном не удовлетворяет.

Сопоставление данных социального самочувствия респондентов накануне выборов 2015–2017, 2019 и 2020 гг. позволяет сделать вывод о том, что, несмотря на то, что в жизни как страны в целом, так и каждого отдельного гражданина в отдельности во всех сферах жизнедеятельности произошли существенные изменения, индикаторы оценок социального самочувствия взрослого населения Гомельской области существенно не изменились и по-прежнему находятся в пределах социальной нормы.

Так, данные социологического исследования 2020 г. показали, что 29 % респондентов с присущим белорусам осторожным оптимизмом скорее уверены, чем не уверены в завтрашнем дне. Треть респондентов (32 %) с несколько меньшим оптимизмом оценили свою ближайшую перспективу: отчасти уверены, отчасти не уверены. Группа респондентов, пессимистически воспринимающих свою ближайшую перспективу, свой завтрашний день, – скорее не уверенных, чем уверенных и в своем будущем, состоит из 17 % совершеннолетних жителей области. Подчеркнем, что, несмотря на незначительные колебания, в период с 2015 по 2020 г. социальное самочувствие взрослого населения Гомельщины существенно не изменилось. Базовая когорта «осторожных оптимистов» в течение этого времени осталась без изменений (от 35 % в 2015 г. до 32 % в 2020 г.), не изменился удельный вес радикальных оптимистов (11 %), несущественно (ситуативно, как ответ на текущий кризис) подросла когорта радикальных пессимистов (до 11 %). В целом уровень уверенности респондентов в завтрашнем дне, зафиксированный в 2020 г., приближается к уровню 2015 г.

Результаты социологических исследований, проводимых авторами на протяжении 10 лет, подтверждают то обстоятельство, что белорусы, будучи на ментальном уровне коллективоцентристами, формируют мнение о собственном уровне достатка, сравнивая уровень своего дохода не столько со своей профессиональной компетентностью и уровнем эффективности своего труда, сколько с доходами и затратами своих соседей по двору, коллег по работе, родственников, а также исходя из сложившихся стереотипов, сформированных в том числе и средствами массовой информации, о «нормальном» уровне материального благополучия. Результаты анкетного опроса показывают, что абсолютное большинство респондентов оценили свое собственное материальное благополучие в 2015 г. (65 %), 2016 г. (51 %), 2017 г. (65 %) и в 2019 г. (60 %) как среднее («со средним достатком»), – это типично для белорусской ментальной нормы: «Так, как у людей». Выставлять напоказ свое материальное благополучие у белорусов не принято. Наиболее употребляемая норма белорусской толерантности: «Как у людей, так и у меня» либо «У меня не хуже, чем у людей». Точно так же выставлять напоказ свое отличие от соседей нежелательно: «У меня лучше других» или «У меня хуже, чем у людей». В соответствии с этой нормой в анкетном опросе 2019 г. к категории богатых отнесли себя только 1 % респондентов, а к «находящимся за чертой бедности» – 3 %.

Одна из рабочих гипотез исследования была сформирована на правомерности того, что социальное самочувствие человека или социальной группы зависит не только от уровня самооценки материального благосостояния своей семьи, но и от использования имеющихся и формирования новых возможностей для его улучшения. Анализ ответов респондентов на вопрос анкеты «Что Вы и (или) члены Вашей семьи предпринимаете для того, чтобы улучшить материальное положение?» позволяет сделать вывод о том, что для балансирования сформированных потребностей и возможностей их удовлетворения самая большая группа (40 %) опрошенных респондентов в первую очередь ориентируются на привычную для белорусов стратегию «затягивания поясов» – жить по средствам.

Метод натурального самообеспечения, балансирования потребностей семьи с имеющимися в их распоряжении возможностями для белорусов не нов (его выбрал каждый третий (33 %) респондент), они стараются больше делать для себя сами (работают на своем дачном, садовом участке, огороде, строят, шьют, ремонтируют).

Альтернативную группу образовали респонденты, выбравшие активные «рыночные» стратегии улучшения материального положения, в том числе посредством дополнительной деятельности по совместительству, по контракту (7 %), а также через поиск работы с большими заработками (4 %).

Для определения базовых детерминант социального самочувствия респондентов был сформулирован вопрос «Определите, пожалуйста, насколько удовлетворяют Вас следующие условия социальной и личной жизнедеятельности», включающий формулировку 24 групп условий, охватывающих сферу личных интересов и большинство общественных процессов.

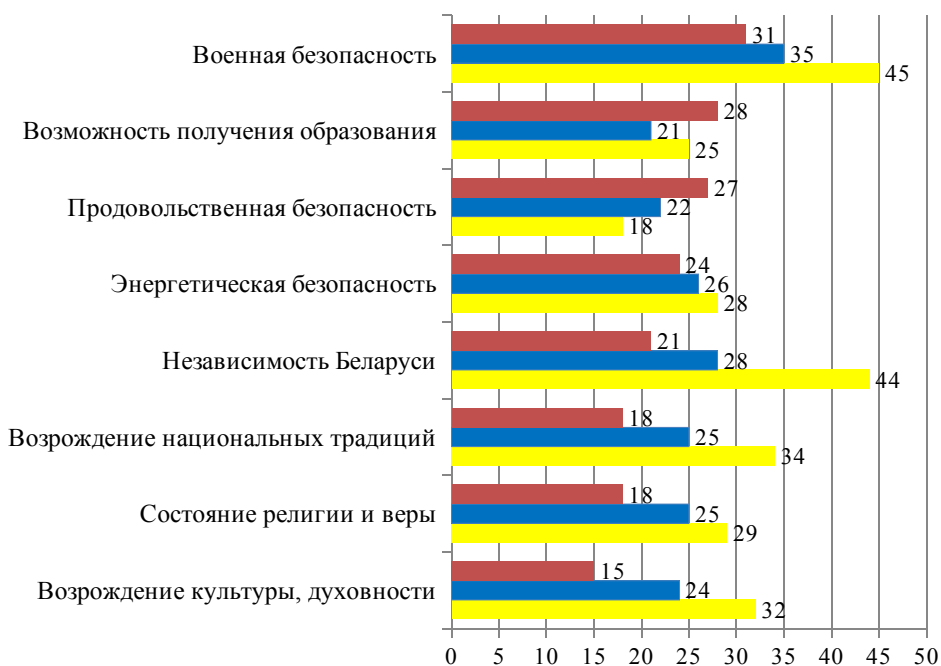


Рис. 2. Распределение ответов респондентов на вопрос «Определите, пожалуйста, насколько удовлетворяют Вас следующие условия социальной и личной жизнедеятельности» (индекс удовлетворенности рассчитан как разность между значениями «полностью удовлетворяют» и «полностью не удовлетворяют»), %:
 ■ – 2016 г.; ■ – 2019 г.; ■ – 2020 г.

Итак, как свидетельствуют представленные на рис. 2 данные, на протяжении с 2015 по 2019 г. население Гомельской области стабильно в высокой степени удовлетворено военной безопасностью, независимостью Беларуси, возрождением национальных традиций, культуры, духовности, состоянием религии и веры, энергетической и продовольственной безопасностью, возможностью получения образования. Несмотря на непростую геополитическую обстановку, близость к внутриукраинскому вооруженному конфликту, взаимные санкции России и Европейского Союза, опрошенные респонденты ощущают себя единой независимой нацией, находящейся в полной безопасности под надежной защитой государства. Это косвенное свидетельство высокого уровня доверия граждан правительству страны.

Во вторую группу по степени удовлетворенности вошли такие стороны жизни, по отношению к которым респонденты не испытывают явной неудовлетворенности,

но не испытывают и выраженной удовлетворенности. В эту группу вошли условия жизнедеятельности, формируемые сферой социального обслуживания населения, контролируемые государством (работа служб ЖКХ, положение с коррупцией, медицинское обслуживание, благоустройство населенного пункта, состояние законности, правопорядка). Во вторую группу вошли также условия жизнедеятельности, являющиеся следствием работы политической системы общества (процессы формирования демократии, состояние свободы слова); а также экологическая ситуация и состояние нравственности, культуры поведения. В данном случае следует учитывать, что неудовлетворительная работа жизненно важных служб и структур однозначно формирует у населения состояние неудовлетворенности, тогда как их хорошая работа может гарантировать только отсутствие неудовлетворенности.

В третью группу входят такие аспекты жизни, по отношению к которым люди испытывают очевидную неудовлетворенность. В 2016 г. в наибольшей степени респондентов беспокоил текущий уровень инфляции, уровень роста цен (-70 %). На протяжении всего 2017 г. планомерно и системно снижалась ставка рефинансирования и, соответственно, ставки по банковским кредитам и депозитам, проводились другие мероприятия по снижению уровня инфляции. В результате к 2019 г., несмотря на определенный медленный рост цен, у респондентов более чем существенно снизился уровень тревожности в отношении текущего уровня инфляции. Тем не менее в период пандемии беспокойство в отношении инфляции остается на первом месте. Это состояние объясняется сущностной характеристикой белорусского менталитета – способностью согласовывать свои потребности с имеющимися стабильными возможностями и возникающим стрессом при уменьшении, пусть и незначительном, возможностей. Следует отметить, что в 2020 г. снизилась тревога населения по поводу таких менее насущных, не ежедневной важности условий жизнедеятельности, как наличие свободных мест на рынке труда и качество решения жилищных вопросов. При этом наличием свободных мест на рынке труда в наименьшей степени удовлетворены молодые люди (возраст от 18 лет до 29 лет), тогда как военнослужащие, представители милиции и МЧС больше, чем другие группы респондентов уверены в военной безопасности страны, но больше остальных обеспокоены качеством решения жилищной проблемы.

Руководителей в большей степени, чем представителей других социальных групп не устраивают явления, препятствующие эффективной работе трудового коллектива: положение с алкоголизмом, бюрократией, наркоманией, коррупцией. В то же время они в большей степени уверены в энергетической и продовольственной безопасности страны. Правомерно предположить, что эта уверенность обусловлена объективно большим уровнем знаний руководителей о реальных механизмах, масштабах и состоянии национальной безопасности.

В процессе исследования подтвердилась рабочая гипотеза о том, что в условиях развития современных средств коммуникаций, интенсификации миграционных процессов, в том числе трудовой миграции, студенческих обменов, международного туризма, размывается содержание национально-этнической, гражданской, социально-профессиональной идентичности, возникают амбивалентные, как правило, эклектичные, социальные модели идентичности молодежи, объективно подмывающие гуманитарную безопасность Беларуси. Интенсификация интеграционных процессов приводит к конвергенции ментальных характеристик и социокультурных норм, «размыванию» пределов индикаторов национально-этнической, гражданской, профессиональной идентичности. Трансформация национально-этнической, гражданской, социально-профессиональной идентичности приводит к изменению структуры и качества поведения населения.

Для выяснения степени узнаваемости понятия «патриот» респондентам было предложено отнести себя к одной из трех категорий: «патриоты», «не патриоты» и «не определившиеся». Описывая полученные в нашем исследовании результаты самооцен-

ки жителями Гомельской области собственного патриотизма, следует отметить, что подавляющее большинство людей (54 %) с уверенностью говорят о своем патриотизме. При этом 11 % респондентов заявили, что они не считают себя патриотами, а каждый третий респондент (35 %) не смог определиться в своей личной сопричастности, в своих чувствах к месту своего рождения и проживания. Вполне допустимо, что во всех трех группах присутствует элемент нарочитой бравады, максимализации своих как позитивных, так и негативных ассоциаций.

Результаты исследования подтвердили прямую связь предметно-деятельной политической активности респондентов с их собственным ощущением патриотизма. Так, в группе «патриотов» удельный вес респондентов, знающих действующего депутата Палаты представителей Национального собрания от своего округа, почти в восемь раз превышает соответствующую долю «знающих» в группе, отнесших себя к «не патриотам». Намного меньше количество респондентов в группе «не патриотов», чем в группе «патриотов» знает, какую работу проводит в округе их депутат, а также в какой комиссии он работает.

Одним из важнейших условий формирования и поддержания чувства гражданственности, субъективной принадлежности к месту своего рождения, к своей малой родине является ощущение комплекса чувств и переживаний, синтезируемых в понятии «патриотизм». Для построения рейтингового ряда индикаторов данного понятия респондентам был предложен вопрос «Что прежде всего означает для Вас быть гражданином Республики Беларусь?» Полученные результаты анкетного опроса в зависимости от интенсивности выбора критериев гражданской идентичности и от их рейтинга позволили распределить индикаторы патриотизма на три основные группы. В первую, доминирующую группу вошли индикаторы, которые определяют ядро гражданской идентичности белорусов. Для большинства респондентов быть гражданином Республики Беларусь в первую очередь означает любить страну, ощущать себя ее частью (66 %), помнить и уважать собственных предков (57 %), любить и уважать природу своего края (56 %), бережно относиться к народным обычаям, национальным традициям, культуре (43 %). В группу базовых индикаторов, определяющих гражданскую позицию респондентов, также включено требование жить и работать в Беларуси, в неразрывной связи с близкими людьми и родной природой, общаясь с представителями своей нации, переживая с ними праздники и будни (48 %). Перечисленный набор гражданских характеристик, по мнению большинства респондентов, в первую очередь определяет сущность гражданина Республики Беларусь.

Во вторую группу вошли требования, направленные на реализацию следующих гражданских обязанностей: быть законопослушным, неукоснительно соблюдать законодательство (28 %), участвовать в выборах органов власти (27 %), своевременно платить налоги (18 %). Современная реальность заключается в том, что на такую функцию, как «защищать страну, мужчинам – служить в Вооруженных силах» указало только 23 % респондентов. В третью, наименее значимую, группу вошли факторы, которые, по мнению респондентов, в наименьшей степени определяют уровень гражданской идентичности респондентов: «говорить на белорусском языке» (7 %), «принимать участие в деятельности общественных организаций» (6 %).

Таким образом, результаты исследования показали, что значительная часть респондентов не связывают исполнение своих обязанностей перед обществом, в том числе и участие в активной общественной деятельности с функциями гражданина своей страны. Следовательно, при принятии общественно значимых решений, влияющих на судьбу страны, гомельские респонденты в первую очередь будут руководствоваться представлением о корыстных для себя лично и своего «ближнего круга» выгодах, во вторую очередь личностным ощущением любви и уважения к своей стране, к природе, к близким людям и существующим традициям и только в третью очередь к реализуемым в масштабах страны экономическим и социальным проектам.



Рис. 3. Распределение ответов на вопрос «Что прежде всего означает для Вас быть гражданином Республики Беларусь? (можно было выбрать не более шести вариантов ответа)», %:
■ – 2019 г.; ■ – 2020 г.

В одной из рабочих гипотез исследования предполагалось, что модус и глубина личного отношения респондентов к своей Родине, связана прямой положительной связью с уровнем их социального оптимизма, степенью удовлетворенности полнотой своего бытия и смысла жизни. Эта взаимозависимость должна особенно сильно проявляться в форме личностного, эмоционально насыщенного восприятия как собственного микромира: семьи, «ближнего» круга родственников и друзей, так и «дальнего» социального макромира: трудового коллектива, учебного учреждения, региона проживания, собственной страны, мира в целом. В конечном счете именно эмоциональное восприятие человеком элементов микро- и макромира выстраивает обобщенную картину эмоционально-личностной сопричастности и восприятия своей Родины. С целью синтеза интегрированной картины эмоционально-личностного ощущения своей Родины респондентам было предложено ответить на вопрос «Какие чувства Вы испытываете, когда говорите о современной Беларуси?»

Выстраивая индикаторы эмоционально-экспрессивных оценок настоящего и будущего Беларуси, респондентам была предоставлена возможность определить личностное отношение к месту своего рождения и проживания посредством как позитивных, так и негативных ассоциативных индикаторов. Подчеркнем, что по условиям социологического исследования, при оценке современного положения своей Родины каждый респондент мог выбрать до трех вариантов ассоциативных ощущений, поэтому полученные ответы превышают 100 %.

Представленный на рис. 4 ранговый ряд эмоционально насыщенных ассоциаций, вызванных сопричастностью к состоянию современной Беларуси, демонстрирует, что доминирующую позицию с большим отрывом от других ощущений занимает направ-

ленная в будущее ассоциация «надежда». Почти половина опрошенных (54 %) респондентов посредством этого устремленного в будущее вектора определили современное положение Беларуси. Две следующие по значимости ассоциации, возникающие при оценке гомельчанами положения белорусского государства: «уважение Беларуси» (30 %) и «гордость за Беларусь» (28 %), дополняют и одновременно предметно раскрывают смысл ассоциации «надежда». Таким образом, правомерно определить, что жители Гомельской области, базируясь на чувстве гордости за свою страну и уважении к своей Родине, надеются на процветание Беларуси. К оптимистичному блоку ассоциативных восприятий, хотя и в меньшей мере, чем доминирующее ассоциативное ядро, респонденты отнесли такие категории, как «восхищение Беларусью» (7 %) и «доверие Беларуси» (16 %).

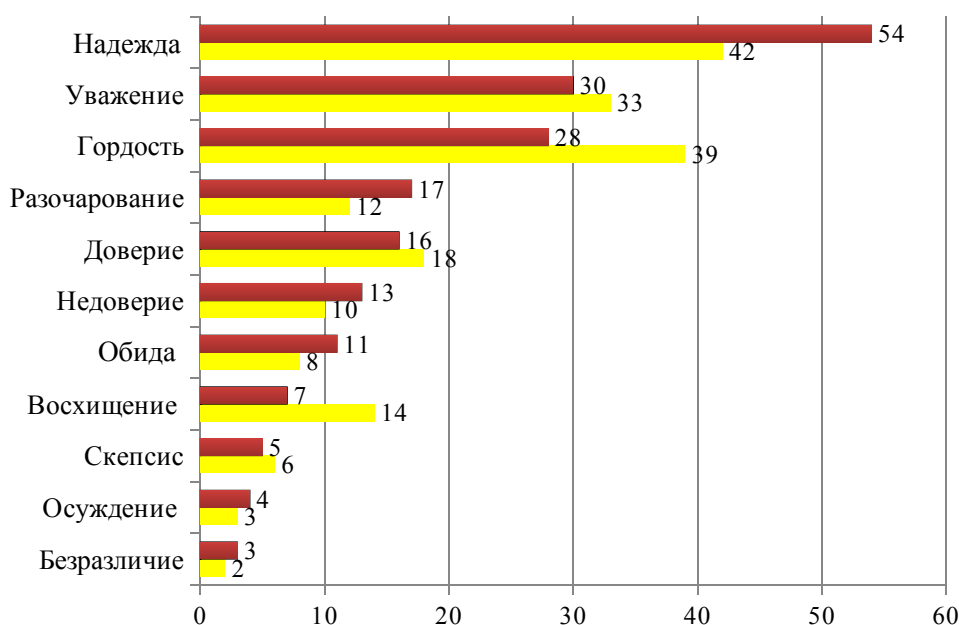


Рис. 4. Распределение ответов респондентов на вопрос «Какие чувства Вы испытываете, когда говорят о современной Беларуси? (можно отметить не более трех вариантов ответа)»: ■ – 2019 г.; ■ – 2020 г.

Вместе с тем следует подчеркнуть, что наряду с доминирующими положительными ассоциативными ощущениями, опрошенными респондентами были даны и негативные оценки современного положения и будущего Беларуси. Так, 17 % респондентов при оценке состояния современной Беларуси определили свое ощущение через индикатор «разочарование», 4 % респондентов через «осуждение», 13 % через «недоверие» и 5 % опрошенных в качестве оценки современного положения своей страны выбрали категорию «скепсис». Следует также выделить группу «не определившихся» респондентов, которые в качестве оценки современного положения Беларуси выбрали варианты ответов: «затрудняюсь ответить» (8 %) и «безразличие» (3 %). Государственным органам и общественным организациям, разрабатывающим и реализующим молодежные программы, следует учитывать данную эмоционально-экспрессивную полихроматическую картину восприятия респондентами своей Родины.

Процессы глобализации и цифровизации, охватившие политическую, экономическую, социальную и духовную сферы белорусского общества, актуализируют необходимость локализации критериев самоидентификации белорусов в обновляющейся системе геополитического противостояния. Выявленный в социологическом исследовании дисбаланс между формированием и удовлетворением материальных и социокультур-

ных потребностей населения требует системной и последовательной общественной и государственной корректировки. В отличие от западных цивилизаций, уже переживших апогей антагонистических противоречий между соотношением трудовой и потребительской сферами, белорусскому обществу это противоречие еще предстоит преодолеть. Как на правовом, так и на социально-нравственном уровнях потребительские запросы значительной части населения Гомельщины не уравновешены их реальными производственно-деятельными результатами. Следует подчеркнуть, что этому во многом способствует безмерная, не управляемая общественными и государственными институтами «раскрутка» мифов о «легких», не связанных с собственным трудом заработках, реклама дорогостоящих предметов роскоши, развлечений, при игнорировании демонстрации трудной (от слова «труд») и напряженной, но вместе с тем благотворной, созидательной профессиональной деятельности. В представлении гомельчан для достижения материального благополучия трудовые, деятельные мотивы являются менее актуальными, чем ирреальные «чудодейственные». Обществу в целом, а молодежи особенно, еще предстоит усвоить урок о том, что главным фактором обеспечения как материального, так и социально-духовного благополучия всех вместе и каждого человека в отдельности может быть только высококвалифицированный, скоординированный с другими интенсивный труд. Только в этом случае трудоемкий процесс профессиональной социализации в обеспечении достойного материального и социально-духовного статуса молодого человека и его семьи в будущем будет делом трудным, но оправданным.

Реальная геополитическая конфигурация, объективная необходимость многовекторной интеграции Беларуси в мировое сообщество требуют от белорусов актуализации рационально-деятельных ментальных характеристик. «На соседа надейся, а сам не плошай» – максима, которой издревле придерживались белорусы, должна помочь более рационально подходить к ожидаемой помощи извне, в том числе и со стороны братской России. «Дружба дружбой, а табачок – врозь» – это также базовый принцип белорусского менталитета. Не утрачивая собственных базовых ментальных характеристик, белорусам, в том числе и населению Гомельской области, еще предстоит сформировать осознанную потребность самостоятельно искать пути решения собственных материальных проблем. Помощь в формировании такой позиции может оказывать выстроенная с активным участием государства и молодежных организаций деятельная система молодежного самоуправления, органично сочетающая в себе как инициативу, так и реальную ответственность за принятые и реализованные решения, которая сегодня представлена молодежными общественными организациями, общественными объединениями, многочисленными «школами лидеров», молодежными советами, клубами, различными проектами. Система обучения и воспитания должна «подталкивать», стимулировать молодых людей к активно-конструктивному, творческому поиску путей улучшения собственной жизни и жизни своей страны.

Результаты социологического исследования процессов формирования политической культуры населения Гомельской области показали, что при принятии общественно значимых решений, влияющих на судьбу страны, молодые гомельчане в первую очередь руководствуются личностным отношением к малой родине, к природе, к близким людям, к обычаям и традициям предков, но в меньшей мере связывают собственную самореализацию с исполнением своих обязанностей перед обществом, в том числе и с результатами личной трудовой деятельности. Эмпирические данные, полученные в социологическом исследовании, подтверждают, что система политических отношений в Беларуси является развивающейся, динамичной. Модель белорусской государственности не рождается на голом месте, она, являясь «плотью от плоти» всего исторического процесса, несет в себе собственные ценностно-ориентационные, смыслообразующие компоненты – традиции, обычаи и предрассудки. В силу того что базовые для формирования политической куль-

туры социокультурные, ментальные нормы общества изначально этнокультурны, то их, в отличие от технологических процессов или технологического оборудования, нельзя механически переместить с территории одного государства на территорию другого. Белорусская общественная система, как и любого другого молодого суверенного государства, во-первых, обязана освоить, «впитать» в себя лучшие, уже проверенные опытом в других странах универсальные, прежде всего правовые нормативы, и, во-вторых, с учетом положительных элементов позаимствованного опыта, – обеспечить формирование своей собственной национальной культуры общественного взаимодействия.

УДК 338.2

МОТИВАЦИОННЫЕ ОРИЕНТАЦИИ В ТУРИСТСКОЙ ДЕЯТЕЛЬНОСТИ

Е. Н. Карчевская

Учреждение образования «Гомельский государственный технический университет имени П. О. Сухого», Республика Беларусь

Рассмотрена теория мотивации потребностей человека А. Маслоу и ее применения для анализа мотивации туристских потребностей. Исследуется влияние на мотивацию туристов различных аспектов. Выделено пять уровней туристской мотивации. Обозначена степень необходимости той или иной потребности для туриста. Определена степень удовлетворенности туристом конкретной потребностью.

Мотивация представляет собой внутренний, сложно классифицируемый, механизм, заставляющий людей совершать различные поступки, который в отличие от целей путешествия представляет внутренние истинные причины и позволяет ответить на главный вопрос: почему туристы путешествуют [1]. В связи с этим конкурентоспособными выглядят те турфирмы, которые понимают (или стараются понять) причину путешествия индивида и его ожидания от такового [2].

В настоящее время одной из самых популярных является теория мотивации потребностей человека А. Маслоу [3]. В нашем случае речь пойдет о мотивации туристских потребностей и влиянии на них различных аспектов (см. таблицу).

Иерархия потребностей в туризме

| Наименование потребности | Пример из туристской деятельности | Степень необходимости для туриста | Степень удовлетворенности туриста |
|--|---|-----------------------------------|-----------------------------------|
| Потребности в самоутверждении и развитии | Экстремальный туризм, «коллекционирование» достопримечательностей, посещение труднодоступных мест, участие в сафари-турах | Индивидуально-высокая | Очень высокая |
| Потребности в уважении (самоуважении) | Проживание в люкс-отелях, знакомство со знаменитостями, знание местных достопримечательностей и обычаев | Средняя | Низкая |
| Социальные потребности | Групповые туры, семейный туризм, безбарьерный туризм, отсутствие языкового барьера, детский отдых, событийный туризм | Зависит от категории туриста | Средняя |