

## СРАВНИТЕЛЬНЫЙ АНАЛИЗ ДИНАМИКИ ИНТЕГРАЦИОННЫХ ПРОЦЕССОВ В ЭКОНОМИКЕ РЕСПУБЛИКИ БЕЛАРУСЬ И РОССИЙСКОЙ ФЕДЕРАЦИИ

Ю. А. Волкова

*Гомельский государственный технический  
университет имени П. О. Сухого, Беларусь*

Современное развитие экономики Республики Беларусь, Российской Федерации и других стран характеризуется ростом активности интеграционных процессов на всех уровнях хозяйствования. В условиях возрастающей конкуренции и динамично меняющейся внешней и внутренней среды использование различных интеграционных механизмов позволяет субъектам хозяйствования обеспечивать сохранение конкурентоспособности в длительной перспективе, что обуславливает актуальность и высокий интерес исследователей к вопросам интеграционных взаимодействий.

Установлено, что термин «интеграция» образовался от латинского слова «*integratio*» (восстановление, восполнение), которое в свою очередь произошло от «*integer*» (целый) [1, с. 181]. Термин, как правило, используют и рассматривают с точки зрения динамики как процесс сближения и/или соединения отдельных частей в новое единое целое, и с точки зрения статики как результат данного процесса. Определено, что экономическая интеграция, в свою очередь, как более узкое понятие, в качестве объединяемых или сближаемых частей рассматривает экономические объекты. Экономическая интеграция имеет место на всех уровнях экономики. На международном уровне интеграция рассматривается с позиции объединения национальных экономик путем развития устойчивых связей и разделения труда между странами. На региональном уровне предполагает объединение регионов отдельного государства с последующим формированием более крупных экономических образований. Микроэкономическая интеграция происходит на уровне предприятий за счет реализации экономических, производственных, организационных связей между ними.

В Республике Беларусь в настоящее время интеграционные процессы субъектов хозяйствования наиболее активно представлены в форме образования холдинговых структур, что обусловлено вектором государственной промышленной политики. Так, Программой развития промышленного комплекса Республики Беларусь до 2020 г. в качестве одного из приоритетов развития определено «совершенствование организационных форм в промышленности путем исключения непрофильных активов, преобразования и оптимизации крупных объединений промышленных организаций в хозяйственные общества кластерного типа (холдинги, совместные предприятия, другие производственные и научно-производственные объединения)» [2]. Создание холдингов регламентируется Указом Президента Республики Беларусь от 28.12.2009 № 660 «О некоторых вопросах создания и деятельности холдингов в Республике Беларусь» с изменениями и дополнениями, установленными Указом Президента Республики Беларусь от 13.10.2011 № 458 «О внесении дополнений и изменений в некоторые указы Президента Республики Беларусь по вопросам создания и деятельности холдингов», Указом от 24.09.2012 № 414 «О внесении изменений и дополнений в Указ Президента Республики Беларусь от 28 декабря 2009 г. № 660» и другими нормативными актами. С 2010 г. в Республике Беларусь создано 100 холдингов.

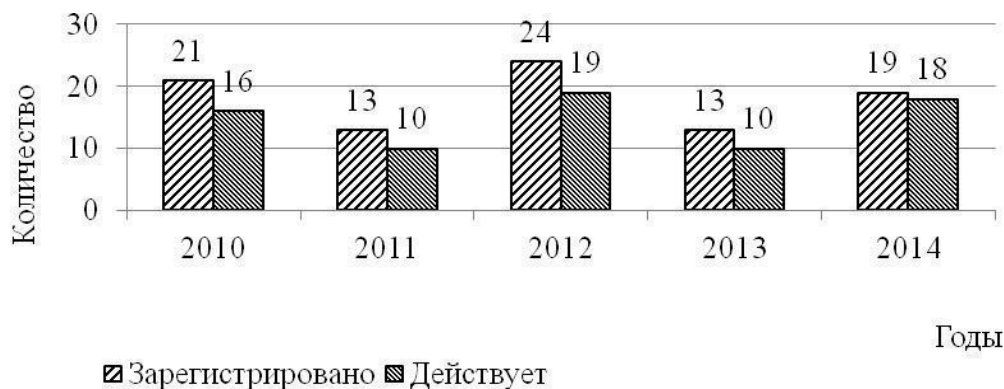


Рис. 1. Динамика количества зарегистрированных и действующих холдинговых структур в Республике Беларусь

*Примечание.* Разработано автором на основании данных Министерства экономики Республики Беларусь [3].

Созданные холдинговые структуры имеют различную отраслевую принадлежность. Установлено, что наиболее активно процессы интеграции в форме холдинговых структур протекают в обрабатывающей промышленности (61 % от общего количества объединений), далее в строительстве – 14 %. Создание холдинговых структур в оптовой и розничной торговле составляет 5 % от общего количества зарегистрированных холдинговых структур, в отрасли информации и связи – 4 % [3]. Наименее активно создаются холдинги в сельском, лесном и рыбном хозяйстве, что обусловлено широким распространением в них других форм кооперационно-интеграционного взаимодействия.

Установлено, что в зависимости от характера отношений между субъектами хозяйствования, вступающими в интеграционное взаимодействие, выделяются следующие виды интеграции: горизонтальная – взаимодействуют субъекты хозяйствования одной отрасли, производящих одно и то же изделие или осуществляющих одни и те же стадии производства; вертикальная – взаимодействуют субъекты хозяйствования разных отраслей, связанных технологическим процессом производства готового продукта, т. е. расширение субъектом хозяйствования своей деятельности либо на предыдущие производственные стадии, вплоть до источников сырья, либо на последующие – до конечного потребителя; конгломератная – взаимодействие субъектов хозяйствования различных отраслей без наличия производственной общности, т. е. субъекты хозяйствования при этом виде интеграции не являются между собой ни поставщиками, ни клиентами, ни конкурентами. В рамках конгломерата интернирующиеся субъекты не имеют ни технологического, ни целевого единства.

Проведенный анализ характера отношений внутри функционирующих в настоящее время холдинговых структур в Республике Беларусь позволил установить, что отношения между субъектами внутри холдинга в 15 % случаев характеризуют вертикальные связи, в 51 % – горизонтальные, в 23 % – смешанные (как вертикальные, так и горизонтальные), в 11 % случаев – конгломератные. Необходимо отметить, что сложившаяся ситуация стандартна для мировой экономики. Так, по стоимости порядка 70 % всех мировых трансграничных сделок по слияниям и поглощениям компаний в последнее время признаются горизонтальными, а по количеству сделок их доля составляет 50 %. Эти данные свидетельствуют о том, что горизонтальные слияния и поглощения характеризуются большими масштабами еди-

ничной сделки по сравнению с альтернативными видами интеграции компаний. Если в 60-70-е гг. прошлого столетия наиболее распространены были слияния и поглощения конгломератного типа, то на протяжении последних пятнадцати лет доля горизонтальных слияний и поглощений явно превалирует, а удельный вес вертикальных слияний и поглощений не превышает от общего количества 10 % [4].

Анализ интеграционных процессов в корпоративном секторе Российской Федерации показал, что за аналогичный период было совершено 8311 сделок на общую сумму 692312,43 млн долл. США. В это количество включены сделки по видам: поглощения, слияние активов, влияние, покупка, слияние форм, консолидация, полное приобретение, участие, партнерство и присоединение. Отраслевая принадлежность совершенных сделок представлена на рис. 2.

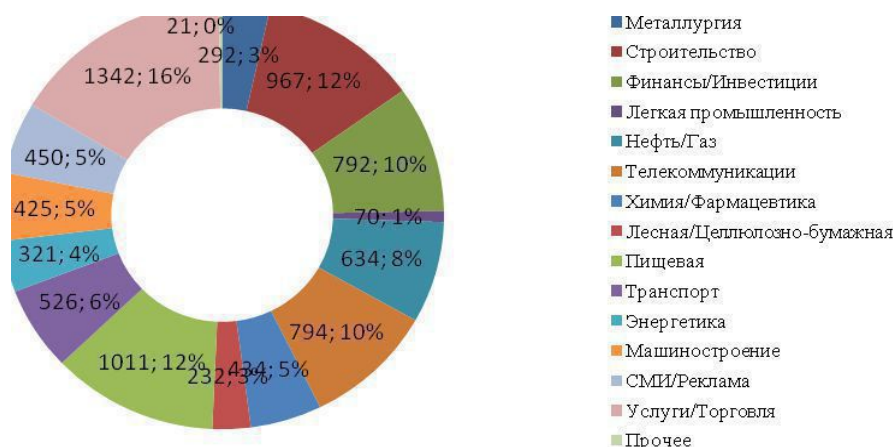


Рис. 2. Отраслевая принадлежность созданных в 2010–2014 гг. интегрированных структур в РФ

*Примечание.* Разработано автором на основании данных сайта mergers.ru.

Характер связей внутри интегрированных структур Российской Федерации отличается от принятой выше классификации. Так, помимо горизонтальных и вертикальных связей выделяют еще круговую и параллельную интеграцию. Под круговой интеграцией, в свою очередь, понимается взаимодействие предприятий, работающих на одном рынке, но в прямую не конкурирующих между собой. Под параллельной – взаимодействие предприятий с разными производственными цепочками, но имеющими некое организационное или продуктовое родство. Проведенный анализ показал, что 56 % от общего количества интеграционных сделок относится к горизонтальному типу, в то время как по стоимости объединяемых активов лишь 32 %. Наименьший удельный вес занимает параллельная интеграция (менее 2 % как по количеству, так и по стоимости). Круговая интеграция представлена 34 % от общего количества сделок и соответственно 12,7 % от общей стоимости. Вертикальная интеграция составляет 8 % от общего количества сделок и 53 % от общей их стоимости, что указывает на высокую сравнительную стоимость интегрируемых субъектов, что коренным образом отличается от ситуации на мировом рынке.

Проведенный сравнительный анализ динамики интеграционных процессов в Республике Беларусь и Российской Федерации показал достаточно высокую их активность. При этом необходимо отметить значительно более высокий уровень развития рынка слияний и поглощений в Российской Федерации, обусловленный как наличием соответ-

ствующей инфраструктуры, так и меньшей зависимостью предприятий от государства и соответственно большей заинтересованностью в повышении эффективности деятельности, обеспеченной, в том числе, за счет стратегий интеграции.

#### Л и т е р а т у р а

1. Философский энциклопедический словарь / под ред. Е. Ф. Губского, Г. В. Кораблевой, В. А. Лутченко. – М. : ИНФРА-М, 2001. – 576 с.
2. Программа развития промышленного комплекса Республики Беларусь на период до 2020 года, утвержденная Постановлением Совета Министров Республики Беларусь от 05.07.2012 № 622 // Нац. реестр правовых актов Респ. Беларусь. – 24.07.2012. – № 5/35993.
3. Перечень холдингов / М-во экономики Респ. Беларусь. – Минск, 2016. – Режим доступа: <http://www.economy.gov.by/ru/holding-list>. – Дата доступа: 18.04.2016.
4. World investment report 2015 / iberglobal-portal, 2013. – Mode of access: [http://www.iberglobal.com/files/2015/wir2015\\_overview.pdf](http://www.iberglobal.com/files/2015/wir2015_overview.pdf). – Date of access: 18.04.2016.