

**МИНИСТЕРСТВО ОБРАЗОВАНИЯ
РЕСПУБЛИКИ БЕЛАРУСЬ
УЧРЕЖДЕНИЕ ОБРАЗОВАНИЯ
«ГОМЕЛЬСКИЙ ГОСУДАРСТВЕННЫЙ
ТЕХНИЧЕСКИЙ УНИВЕРСИТЕТ имени П. О. Сухого»**



**ОПЫТ ИДЕОЛОГИЧЕСКОЙ
И ВОСПИТАТЕЛЬНОЙ РАБОТЫ**

**в УО «Гомельский государственный
технический университет
имени П.О.Сухого»**

*Материально-техническая
база проведения
идеологической
и воспитательной работы
в УО «Гомельский государственный
технический университет
имени П. О. Сухого»*

Гомель 2008

Гомельскому государственному техническому университету имени Павла Осиповича Сухого 40 лет



Учебный корпус № 1



Корпус, расположенный на Сельмаше

1 октября 1968 года в Гомеле был открыт общетехнический факультет Белорусского ордена Трудового Красного Знамени политехнического института (БПИ) при заводе «Гомсельмаш».

Подготовка велась по трём специальностям: технология машиностроения; металлорежущие станки и инструменты; машины и технология обработки металлов давлением, машины и технология литейного производства.

В 1981 году в связи с возрастающей ролью Гомельского филиала БПИ не только для завода «Гомсельмаш», но и для активно развивающейся промышленности всего региона он был преобразован в Гомельский политехнический институт (ГПИ).

В 1995 году Постановлением Кабинета Министров Республики Беларусь институту присвоено имя выдающегося авиаконструктора Павла Осиповича Сухого.

В 1997 году был открыт Жлобинский филиал института, который осуществлял подготовку специалистов по специальности «Электрометаллургия черных и цветных сплавов» и «Обработка металлов давлением». В этом же году в вузе был создан факультет повышения квалификации и переподготовки кадров, который осуществляет учебную и научно-методическую работу по повышению квалификации и переподготовке кадров руководящих работников, специалистов, а также студентов старших курсов высших учебных заведений.

С 1 июля 1998 года Гомельский политехнический институт имени П. О. Сухого преобразован в Гомельский государственный технический университет имени П. О. Сухого.

В декабре 2001 года при университете создан региональный центр тестирования и профессиональной ориентации учащейся молодежи, который активно работает с областным управлением образования. В 2003 году вступил в строй один из лучших в Беларуси санаторий-профилакторий университета.

Сегодня УО ГГТУ им. П.О. Сухого является крупнейшим региональным вузом, призванным обеспечивать многопрофильную подготовку и переподготовку инженерных кадров и специалистов высшей квалификации для Гомельской области и регионов Беларуси. В университете работают и получают образовательные услуги свыше 10000 человек, функционируют 8 факультетов: машиностроительный, энергетический, механико-технологический, гуманитарно-экономический, факультет автоматизированных и информационных систем, факультет заочной формы обучения, факультет довузовской подготовки, факультет переподготовки и повышения квалификации инженеров.

На 29 кафедрах университета работают около 400 высококвалифицированных преподавателей. Подготовка кадров ведется по 20 специальностям и 21 специализации. С 1994 года открыта аспирантура по 13 специальностям. Функционирует Специализированный совет по защите диссертаций по двум специальностям. За сорок лет подготовлено около 15000 инженеров, около 100 докторов и кандидатов наук. В настоящее время университет имеет 4 учебных корпуса, 3 общежития, дом для преподавателей.

Гомельский государственный технический университет имени П.О. Сухого участвует в выполнении двух республиканских научно-технических программ, четырех межвузовских и республиканской программы в области естественных, гуманитарных и технических наук, координируемых НАН Беларуси. Университет активно сотрудничает в области образования и науки с Триестским центром теоретической физики, Триестским и Падуанским университетами, Объединенным институтом ядерных исследований (г. Дубна), Институтом низких температур и структурных исследований Польской академии наук (г. Вроцлав), Национальным техническим университетом Украины «Киевский политехнический институт» и рядом других зарубежных учреждений и учебных заведений. Раз в два года проводится международная научно-техническая конференция «Современные проблемы машиноведения» - научные чтения, посвященные памяти П.О.Сухого. Ежегодно проходят республиканские научные семинары по современным методам расчета конструкций и деталей машин.

УЧЕБНЫЕ КОРПУСА УНИВЕРСИТЕТА



Университет располагает 3 учебными корпусами, лабораторным корпусом тяжелого оборудования, 3 студенческими общежитиями и общежитием ППС. Общая площадь составляет около 70 тыс.кв.м., в том числе более 44 тыс.кв.м. приходится на учебные корпуса. Площадь учебно-лабораторных помещений составляет почти 17 тыс.кв.м.; имеется 171 специализированное помещение, в т. ч. 15 компьютерных классов.

ОБЩЕЖИТИЯ УНИВЕРСИТЕТА



Университет располагает тремя общежитиями повышенной комфортности (здесь студенты живут в блоках со всеми удобствами, в каждом из которых две комнаты на два места). Состояние жилых комнат и помещений общего пользования в общежитиях хорошее. Все общежития обес-

печены мебелью, необходимым инвентарем и оборудованием, полностью укомплектованы штатными работниками: 5 воспитателей, 3 спортиструктора, 3 культурорганизатора.

В общежитиях проживает 1750 человек, что составляет более 40 % от всех студентов дневного отделения. Следует отметить, что всем нуждающимся иногородним студентам в ГГТУ им. П. О. Сухого предоставляются места в общежитиях.

Воспитательная работа в общежитиях проводится в соответствии с программой «Общежитие» 2006-2010 гг., утвержденной на Совете университета 19.12.2005 г., планами информационной и учебно-воспитательной работы университета, индивидуальными планами воспитателей, клубов по интересам, планами спортивного клуба и клуба художественной самодеятельности. Ежегодно составляются паспорта готовности студенческих общежитий к началу нового учебного года.

Нормативная база информационной и идейно-воспитательной работы в студенческих общежитиях включает следующую документацию:

- «Положение об общежитии»,
- «Правила внутреннего распорядка в общежитии»,
- «Программа Общежитие 2006-2010 гг.», должностные обязанности всех категорий служащих данного структурного подразделения;
- «Рабочие программы» клубов по интересам,
- «Положение о конкурсе на лучшую постановку учебно-воспитательной и спортивно-массовой работы на факультетах, кафедрах университета»,
- «Положение о конкурсе на лучшую комнату, блок, этаж в общежитии»,
- «Положение о конкурсе на лучшего воспитателя», комплексный план идейно-воспитательной работы на каждый учебный год, ежемесячные планы информационной и воспитательной работы.

Основными направлениями воспитательной работы в общежитиях являются:

- патриотическое воспитание;
- создание социокультурной среды для формирования личности студента (работа студенческого и спортивного клубов, клубов по интересам, формирование здорового образа жизни);
- развитие студенческого самоуправления (студсоветы, оперотряды университета и общежитий, координация деятельности профкома студентов, комитета БРСМ, Совета ветеранов, Советов факультетов);
- профилактика правонарушений (работа социально-психологической службы, деканатов, кафедр);
- работа по поддержке малообеспеченных студентов и студентов-сирот, социальная работа (работа с благотворительными фондами, общественное питание, комиссия по оздоровлению и санаторно-курортному лечению).

В общежитиях № 1 и № 3 работают кафе с горячим питанием, все общежития обеспечены комнатами для самоподготовки, для проведения собраний. Работают следующие клубы по интересам: шахматно-шашечный, интеллектуальных игр, «Молодая семья», «Лидер», «Кройка и шитье», «Инкрустация соломкой», «Макраме», «Зеленый мир», «Музыкально-литературная гостиная «Вдохновение», «Мастер-класс», «Изостудия», «Клуб молодого журналиста», а также оздоровительный комплекс с сауной и бассейном, тренажерные залы, залы для настольного тенниса. В кружках и клубах занимается 428 человек, что составляет 12,6 % студентов дневной формы обучения. 38,2 % от общего количества проживающих в общежитиях студентов участвуют в общественной, спортивной и культурной жизни общежитий. Руководителями клубов разработаны программы, на основе которых проводятся мероприятия. Ведутся журналы учета работы.

Для студентов, проживающих в общежитиях университета, созданы условия для занятий физической культурой. В общежитии № 1 имеется спортивный зал. В общежитии № 2 созданы условия для занятий настольным теннисом, имеется зал аэробики, спортивно-оздоровительный центр с сауной и бассейном. Общежитие № 3 имеет зал настольного тенниса, волейбольно-баскетбольную площадку, оборудуется тренажерный зал. Организацией спортивно-оздоровительной работы в общежитиях занимаются спортиструкторы.

В непосредственной близости от общежитий расположены клуб художественной самодеятельности и спортивный комплекс университета. Здесь в вечернее время по графику, установленному и утвержденному руководством университета, занимаются студенты, проживающие в общежитиях.

БИБЛИОТЕКА

Библиотека университета - это центр информационной и культурно-просветительной работы в университете.

Площадь библиотеки 1512,28 м

Количество абонементов 3

Количество читальных залов 5

Количество посадочных мест 405

Количество фактически обслуженных читателей - свыше 28 000

Количество книговыдач - более 1 млн.

Количество массовых мероприятий - более 100 в год

Библиотека насчитывает более 530 тысяч изданий учебной, учебно-методической, научной, справочной и художественной литературы на белорусском, русском и иностранных языках, получает более

150 наименований периодических изданий. Патентный фонд включает 9297 наименований, имеются реферативные журналы по всем научным направлениям университета, их общий фонд составляет 2128 экз. Университет осуществляет подписку на 157 наименований научных журналов. Книжный фонд научной литературы насчитывает более 39 000 экз., брошюр - 3987 экз. Электронный каталог составляет около 126 тыс. единиц, имеется 5 ед. электронных баз данных, 12 наименований (93 ед.) лицензионных компьютерных программ, используемых в учебном процессе.

Библиотека имеет договоры по информационному обслуживанию с региональным центром правовой информации, с Национальной библиотекой и Республиканской научно-технической библиотекой.

Библиотека активно осваивает программное обеспечение MARK-SQL, предоставляет широкий доступ к электронным информационным ресурсам как внешним (Интернет), так и внутренним (БД полнотекстовых документов).

В настоящее время функционирует локальная библиотечная сеть, в составе которой 1 сервер и 27 компьютеров. Через Web-интерфейс обеспечивается доступ к библиотечным ресурсам из электронных классов и кафедр, территориально удаленных от библиотеки.

Всеми формами и методами работы библиотека содействует обеспечению учебного процесса и научно-исследовательской работы преподавателей и студентов, активно участвует



в воспитательной работе университета в соответствии с государственной политикой по формированию у студенческой молодежи лучших гражданских качеств личности, мировоззрения.

САНАТОРИЙ-ПРОФИЛАКТОРИЙ



В 2003 году введен в эксплуатацию санаторий-профилакторий университета, рассчитанный на 155 мест, в том числе 96 стационарных, который располагает всей необходимой лечебно-оздоровительной базой. Все кабинеты оснащены новейшим оборудованием. Ведут прием терапевты, психоневролог, гинеколог, стоматолог, физиотерапевт, инструктор лечебной физкультуры. При санатории-профилактории имеется столовая, оснащенная новейшим оборудованием.

Планируется улучшить лечебно-оздоровительный процесс путем введения новейших методик физиотерапевтического лечения и их расширения путем введения новейшей физиотерапевтической аппаратуры. Лечебно-оздоровительная работа проводится в свободное от учебных занятий время. Отбор студентов на оздоровление осуществляет комиссия университета по оздоровлению и санаторно-курортному лечению.

СТУДЕНЧЕСКИЙ КЛУБ ХУДОЖЕСТВЕННОЙ САМОДЕЯТЕЛЬНОСТИ

В студенческом клубе работают 8 творческих коллективов: Народный ансамбль народной песни «Славяне» (стиль pop-folk, рук. Мурыгина Т. А.), ансамбль народного танца «Баламут» (рук. Титова Л. П.), ансамбль эстрадного танца (рук. Воспукова О.), студия эстрадной песни «Стиль» (рук. Бабакова С. Н.), группа «Бан-Жвирба» (rock'n'folk, рук. Гаврилин Д.), команды КВН «Не забудьте выключить телевизор» и «Макс студио», клуб интеллектуальных игр (рук. Понтус С. А.).

Студенческим клубом проводятся такие традиционные общеуниверси-

тетские мероприятия и конкурсы, как «А ну-ка, первокурсник!», «Принцесса ГГТУ», КВН, Чемпионат и Кубки по интеллектуальным играм, а также тематические концерты, Дни кафедр, вечера-посвящения, Дни факультетов, вечера отдыха и т.д. Коллективы клуба участвуют в концертах, конкурсах, смотрах, турнирах и фестивалях как городского, республиканского, так и международного уровня.

Народный ансамбль «Славяне» является лауреатом международного фестиваля «Красная горка» (г. Брянск), дипломантом и участником фестивалей «Мы вместе» г. Брянск, «Арт-сессия» г. Гомель.

Ансамбль народного танца «Баламут» является участником фестивалей «Арт вакацыі» г. Минск, «Арт-сессия» г. Гомель.

Ансамбль эстрадного танца «Chill» и студия эстрадной песни «Стиль» являются активными участниками концертных программ, университетских и городских мероприятий.

Команда КВН «НЗВТ» является неоднократным участником фестивалей КВН в г. Сочи, четвертьфиналистом ЕВРОЛИГИ МС КВН, полуфиналистом высшей лиги белорусского КВН, обладателем «Кубка Содружества» г. Чернигов, участником южной лиги КВН г. Одесса, Слобожанской центральной лиги КВН г. Харьков.

Команда КВН «Макс студио» является участником гомельской и брестской лиг КВН.

Клуб интеллектуальных игр «Brainstorm» проводит международный и городской турниры «Кубок Сухого» и «Новогодний Кубок», откры-



Народный ансамбль народной песни «Славяне»



Народный ансамбль «БАН-ЖВІРБА»



Студия эстрадной песни «Стиль»



Клуб интеллектуальных игр



тый Чемпионат ГГТУ по интеллектуальным играм. Команды клуба участвуют в городских и республиканских турнирах по интеллектуальным играм.

СПОРТИВНЫЙ КЛУБ

Спортивно-массовую и оздоровительную работу во внеучебное время организует спортивный клуб в сотрудничестве с кафедрой «Физическое воспитание и спорт».

Ежегодно в университете проводится около 20 спортивно-массовых мероприятий, в которых принимает участие до 70 % от общего количества студентов. В спартакиаде общежитий принимает участие более 50 % от общего количества студентов, проживающих в них.

Сборные команды университета успешно выступают на городских и республиканских соревнованиях, занимая призовые места.

В университете работают 14 секций по 11 видам спорта : армрестлингу (муж., жен.), баскетболу (муж.), волейболу (муж., жен.), гиревому спорту, лёгкой атлетике, настольному теннису, аэробике спортивной, мини-футболу, гандболу(муж.)шахматам, многоборью.

Из стен университета вышло много спортсменов, которыми гордится Беларусь. Среди них **чемпион Олимпийских игр 2004 г. Игорь Макаров**. Много талантливых спортсменов среди студентов и в настоящее время: **Прибыльская Ольга - серебряная медалистка Кубка Мира по кикбоксингу, Васильев Илья - победитель соревнований «EUROPA GRANPRIX» (г. Краснодар, Россия) по тайландскому боксу.**

Спортивным клубом и кафедрой



Прибыльская Ольга - серебряная медалистка Кубка Мира по кикбоксингу и Васильев Илья - победитель соревнований «EUROPA GRANPRIX» по тайландскому боксу, 2008 г.

«Физическое воспитание и спорт» традиционно проводятся мероприятия, формирующие у студентов патриотические чувства. Самым ярким примером таких мероприятий является военно-спортивный праздник, посвященный Дню защитника Отечества, в котором участвуют ветераны Великой Отечественной войны.

**МУЗЕИ УНИВЕРСИТЕТА.
УНИВЕРСИТЕТСКАЯ ГАЛЕРЕЯ,
СТУДИЯ
НЕПРОФЕССИОНАЛЬНЫХ
ХУДОЖНИКОВ
«АЛЬТАНКА ***ART»**

С целью сохранения истории университета, передачи его лучших традиций в 1994г. открыт музей истории университета. Музей располагается в отдельном помещении площадью 58,66 кв.м. За время его существования собран и накоплен богатый материал по истории вуза: фотографии, документы, предметы, картины и пр. Оформляются тематические альбомы. Особое место в формировании патриотов своего университета отводится жизни и делам выдающегося авиаконструктора, земляка, имя которого с гордостью носит университет, Павла Осиповича Сухого. Поддерживается постоянная связь с конструкторским бюро П. О. Сухого, в результате чего в музее собран материал о жизни и деятельности конструктора, о работе возглавляемого им конструкторского бюро (ксерокопии документов, фотографии, макеты са-



*Проведение выставок в университетской галерее «Альтанка ***ART»*



*Студия непрофессиональных художников «Альтанка ***ART»*



«Разработка и эксплуатация нефтяных месторождений и транспорт нефти» в 1999 г. открыт музей «Истории первой белорусской нефти». В экспозиции музея: история открытий месторождений нефти на территории Гомельской области, карта основных месторождений Беларуси, белорусы в освоении нефтяных месторождений Калининградской области и Западной Сибири, Индии, Алжира, Сирии, Ливии и др. стран, буровые работы (история, виды инструмента и др.), макеты буровых установок, нефтедобыча, транспорт, экология. На кафедре металлорежущих станков и инструментов машиностроительного факультета открыт музей, в экспозиции которого представлен материал по истории станкостроения Гомеля и Беларуси, показано историческое развитие идеи применения и производства станков и инструментов на Гомельщине, развитие Гомельской системы профильного технического обучения, историческое развитие заводов и конструкторских бюро станко- и инструментального направления. На кафедре «Обработка материалов давлением» с 2000 года работает музей «Упаковка, быт и традиции славян», наиболее значимые коллекции данного музея: дореволюционная тара, коллекция упаковочной и этикеточной продукции, образцы народной тары, народное зодчество, интерьер жилья и подсобных помещений, одежда, плетение, музыкальные инструменты и др.

Постоянная экспозиция галереи университета составлена в 2006 г. Художественный фонд составляют художественные произведения Казакевича Н. К., Крылова А., Нехайчика М. П., Гайлевича А., Дмитриева Т. В., Новгородского А., Савенка А. и др., также произведения декоративно-прикладного искусства, панно, гобелены, скульптуры и т.д. Галерея имеет выставочный зал общей площадью 70 кв.м.

В университете создано творческое объединение студенческой молодежи - студия непрофессиональных художников «Альтанка ***Art». Профиль: живопись, графика, декоративно-прикладное искусство (по завершению учебного курса выдается свидетельство). Мастер-класс основ дизайнера (по завершению учебного курса выдается свидетельство).

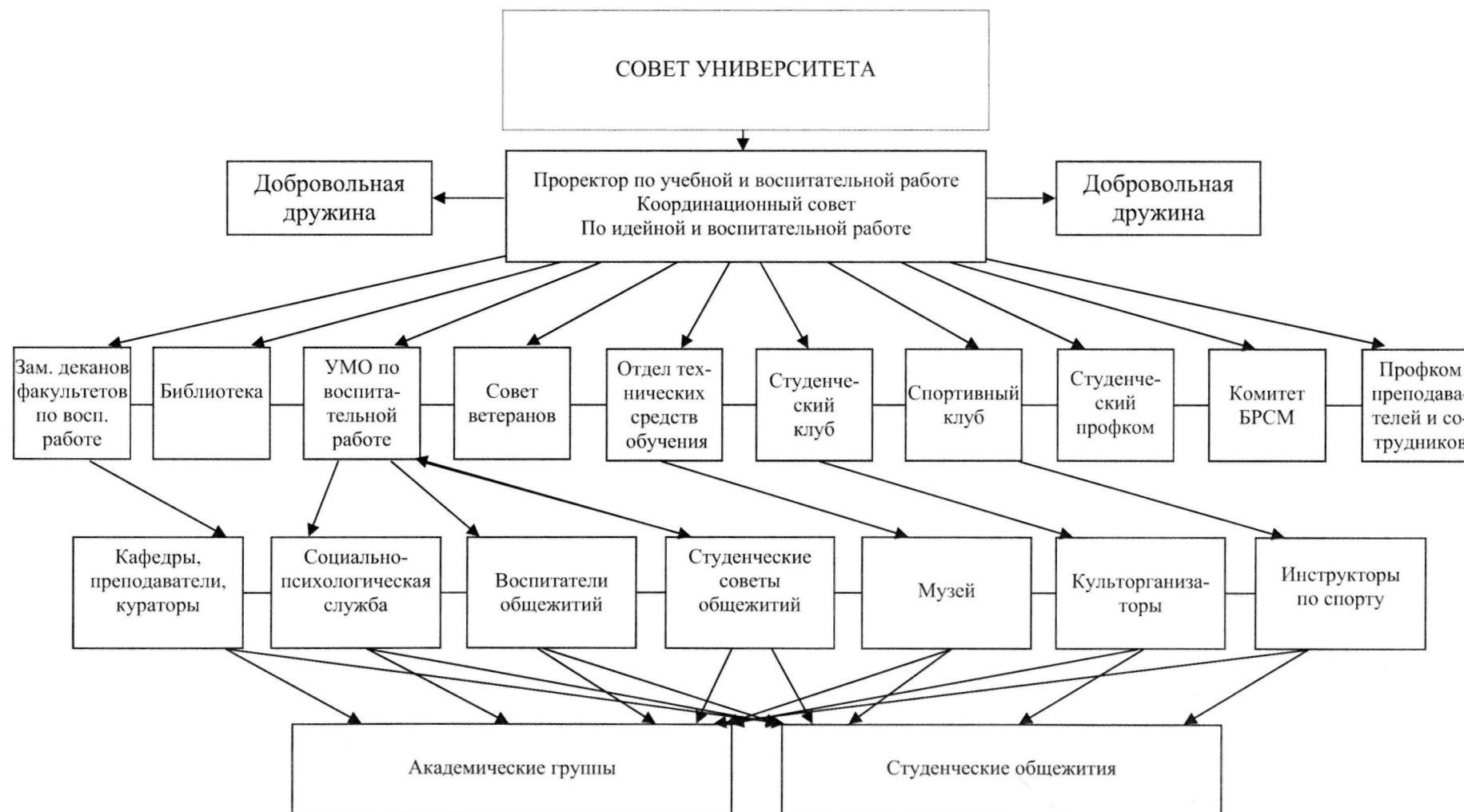
ИНФОРМАЦИОННЫЕ СТЕНДЫ И ВИДЕОЭКРАНЫ

Университет располагает комплексом **стационарных информационных стендов** во всех корпусах и общежитиях университета и комплектом передвижных информационных установок, видеоэкраном в холле главного корпуса. На основе Приказа ректора за их состоянием и наполняемостью следит комиссия во главе с проректором по учебной и воспитательной работе.



*Структура управления
идейно-воспитательной
работой в вузе*

Схема управления идейно-воспитательной работой
в Гомельском государственном техническом университете
имени П. О. Сухого



СИСТЕМА ИДЕЙНО-ВОСПИТАТЕЛЬНОЙ И ИНФОРМАЦИОННОЙ РАБОТЫ

Основным «объектом» воспитания являются академические группы и студенческие общежития. Именно на них направлены усилия всех участников воспитательного процесса.

Система управления идейно-воспитательной работой в университете объединяет всех ее участников - от Совета университета до студента. Создан Координационный совет по идейно-воспитательной работе, который возглавляет проректор по учебной и воспитательной работе Кириенко В. В. В состав Совета входят заместители деканов факультетов по воспитательной работе, директор студенческого клуба, директор спортивного клуба, начальник учебно-методического отдела по воспитательной работе, начальник отдела технических средств обучения, заведующая библиотекой, председатели профсоюзных комитетов ППС и студентов, секретарь комитета БРСМ, главный врач студенческого санатория-профилактория.

Согласно схеме, координирующим подразделением в системе идейно-воспитательной работы является учебно-методический отдел по воспитательной работе

В университете разработана методическая литература (пособия), необходимая для организации и контроля за выполнением запланированных программ и методической помощи структурным подразделениям: «Журнал ответственного за идеологическую и информационную работу на



Информационные стенды-презентации в холле первого корпуса университета



Презентация информационного стенда для учащихся и работников вуза «Одно окно»



Информационно-методический уголок в помощь идеологическому активу

кафедре», «Дневник куратора», «Журнал воспитателя», «Журнал председателя студенческого совета», «Журнал учета учебно-воспитательных и культурно-массовых мероприятий кафедры», вопросы идейно-воспитательной работы регулярно рассматриваются на заседаниях ректората, Совета университета, Координационного совета по идейно-воспитательной работе, Советов факультетов, заседаниях кафедр.

В целях повышения эффективности идеологической, индивидуально-воспитательной и профилактической работы, в соответствии с указанием Министерства образования Республики Беларусь № 2 от 8.01.02 г. «О повышении эффективности воспитательной работы со студенческой молодежью», издан Приказ ректора № 68 от 25.06.2002 г. «О повышении эффективности индивидуально-воспитательной и профилактической работы». В соответствии с этим приказом в планы работы кафедр в обязательном порядке включаются мероприятия со студентами в общежитиях или во внеучебное время («круглые столы», конференции, диспуты и т. д.); эта же работа включена в индивидуальные планы каждого преподавателя.

Идейно-воспитательная работа в университете строится на основе Концепции непрерывного воспитания детей и учащейся молодежи на 2006-2010 гг. и в соответствии с Программой непрерывного воспитания детей и учащейся молодежи на 2006-2010 гг.

В университете функционируют клубы технического творчества при кафедрах. Студенты получают значительные награды, участвуя в республиканских и международных конкурсах. Например, **главный приз «Золотой апельсин» в международном конкурсе, проводимом в г. Москве, за лучшую разработку в области «Тары и упаковки».**

Организацией досуга студентов постоянно занимаются комитет БРСМ и профком студентов.

Важная роль в адаптации студенческой молодежи к самостоятельной жизни в условиях общежития, развитии навыков бережного отношения к общественной и личной собственности, воспитании культуры быта, создании социально-бытовых условий для жизни, учебы и отдыха студентов, проживающих в общежитии, отведена воспитателям.

Первоочередная задача воспитателя - это не только поселение студентов-первокурсников, но и создание комфортного микроклимата в каждой комнате. Хорошо зарекомендовал себя метод работы со студентами - анкетирование. В анкетах ребята отвечают на вопросы, касающиеся их увлечений, интересов, а также высказывают пожелания в адрес администрации по улучшению условий проживания в общежитии. На основании результатов анкетирования воспитатель в дальнейшем планирует свою работу, в частности по привлечению студентов в кружки, секции, группы по интересам. Все данные по студентам заносятся в их личные карточки, которые хранятся у воспитателя. Каждый воспитатель разрабатывает план работы и вместе со студенческими советами общежитий проводят различные ме-

роприятия. В общежитиях ежегодно проводятся следующие мероприятия: вечер, посвященный Дню защитника Отечества; вечер, посвященный Международному женскому дню; вечер, посвященный Дню единения Беларуси и России, конкурс чтецов, посвященный Дню матери, конкурс гитаристов, вечер вальса, встреча с ветеранами Великой Отечественной войны ко Дню Победы и др.

Ведется работа с родителями студентов, проживающих в общежитии. Два раза в месяц проводится заседание студенческого совета. 2 раза в год проводятся субботники по уборке прилегающей территории, жилых комнат и мест общего пользования, оклеиванию окон. Ежегодно проводится смотр-конкурс на лучшую комнату, блок, этаж.

Важное место в организации идейно-воспитательной работы в университете принадлежат студенческому самоуправлению. Интересы студентов в общежитиях представляют студенческие советы. Опыт университета показывает, что без привлечения студенческого актива к управлению своим «вторым домом» поддерживать в нем порядок бесперспективно.

Студенческий совет в общежитиях - важнейший элемент системы воспитания. В своей работе студенческий совет общежития руководствуется «Положением о студенческом совете». Вопросы о работе студенческих советов общежитий рассматриваются на заседаниях ректората, Координационного совета университета.

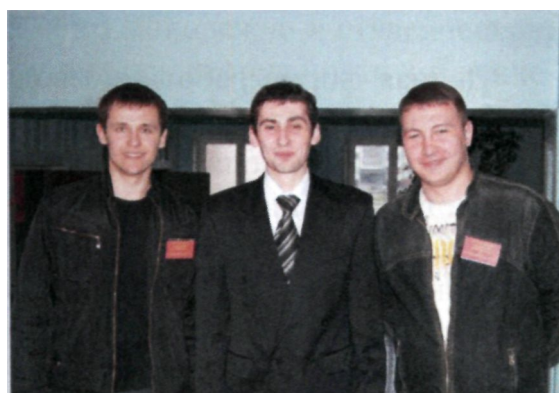
В начале учебного года на всех



Поздравления ветеранов с Днем Победы в общежитии университета



День национальной кухни в студенческом общежитии. Кухня Беларуси и Туркменистана.



Представители оперотряда университета и общежитий (студенты университета)

факультетах проводятся общие собрания, где избираются старосты этажей, блоков и члены студенческого совета. При студсовете работают сектора: культурно-массовый, санитарно-бытовой, спортивно-оздоровительный, редколлегия. Главными направлениями в работе студенческого совета является деятельность по созданию условий для быта и отдыха, укреплению дисциплины, выполнению Правил внутреннего распорядка. Студенты, нарушающие Правила внутреннего распорядка, вызываются на заседание студсовета, который разбирает их поведение и принимает соответствующее решение, вплоть до ходатайства о лишении места в студенческом общежитии.

С целью организации социально-педагогической и психологической помощи для студентов, проживающих в общежитиях, работает социально-психологическая служба. В общежитии № 2 оборудован кабинет психолога, в котором по установленному графику работают педагог-психолог и социальный педагог. Социально-психологической службой университета проводится ежегодное анкетирование студентов. Результаты диагностики личности студентов используются для разработки программ и планов воспитания. Со студентами, которые отличаются негативным социально-педагогическим статусом, организована индивидуальная воспитательная работа. Эти студенты включены в группы коррекционных тренингов.

Одной из важнейших задач работы психологической службы является наиболее полное выявление индивидуальных возможностей личности, укрепление ее собственной активности, раскрытие ее неповторимости. Для реализации этой задачи в общежитии № 2 постоянно работает клуб «Лидер», руководителем которого является педагог-психолог Давыденко Е. Н. Заседания клуба «Лидер» проходят 2 раза в неделю. В процессе работы на тренингах выявляются различные проблемы, которые волнуют молодежь. Наиболее острые из них, актуальные для студентов выносятся на обсуждение широкой молодежной аудитории. С этой целью были написаны сценарии тематических встреч из цикла «Давайте поговорим». Конфликтная ситуация по сценарию обыгрывается, затем обсуждается студентами, и после коллективного поиска принимается оптимальное решение.

Данная форма работы позволяет молодежи приобрести позитивный опыт разрешения конфликтов, учит конструктивно строить свои взаимоотношения с окружающими. Личное участие в поиске выхода из ситуации помогает осознанию и принятию нравственных ценностей, тем самым обогащая духовный мир молодого человека. Учебно-методический отдел по воспитательной работе оборудовал методический уголок в помощь воспитателям и кураторам.

Для кураторов и воспитателей в университете регулярно проводятся занятия по курсу «Психология юности» и «Проблемы воспитания молодежи».

Огромное значение в воспитательном процессе отводится деканатам и кафедрам. В среднем, за год преподавателями и кураторами проводится:

- более 400 посещений студенческих общежитий,
- 70 встреч со специалистами, около 300 индивидуальных бесед со студентами,
- 50 индивидуальных встреч с родителями, более 120 бесед с родителями студентов по телефону.

Все мероприятия зафиксированы в журналах воспитателей.

АНАЛИЗ ВЫПОЛНЕНИЯ НОРМАТИВНЫХ ДОКУМЕНТОВ ИДЕОЛОГИЧЕСКОГО СОПРОВОЖДЕНИЯ ВОСПИТАТЕЛЬНОЙ РАБОТЫ

В университете большое внимание уделяется идеологическому сопровождению воспитательной работы. Все Приказы, Письма, Распоряжения Министерства образования Республики Беларусь, органов государственного управления в Гомельском государственном техническом университете им. П.О.Сухого исполняются в установленные сроки. В соответствии с Приказом Министерства образования Республики Беларусь № 283 от 09.07.2003 г. были созданы информационно-пропагандистские группы университета и факультетов, разработаны планы их работы, графики встреч со студентами с целью разъяснения государственной внутренней и внешней политики, информирования по экономическим вопросам, а также по вопросам развития образования.

В соответствии с Приказом Министерства образования Республики Беларусь № 20-12/55 от 04.09.2003 г. внесены дополнения в должностные обязанности руководителей структурных подразделений университета об их ответственности за состояние идеологической работы среди преподавателей и студентов. Вопросы идеологической работы рассматриваются на заседаниях Совета университета, ректората, Советов факультетов, студенты-первокурсники ежегодно встречаются с лидерами общественного объединения «Белорусский республиканский союз молодежи» и студенческого профсоюзного комитета, осуществляется анализ деятельности студенческих средств массовой информации. Издан Приказ Министерства образования Республики Беларусь № 497 от 16.12.2003 г. «Об идеологическом сопровождении воспитательной работы».

В соответствии с положениями данного Приказа в Гомельском государственном техническом университете им. П. О. Сухого скорректирована работа с целью соответствия «Высокому уровню идеологического сопровождения воспитательной работы» по критериям оценки:

- ведутся научные исследования в области исторической науки и идеологии белорусского государства с государственной регистрацией по двум темам и по одной теме за счет второй половины рабочего дня;



Конференция «Менталитет славян и интеграционные процессы: история, современность, перспективы», 2007 г.



Светлана Новикова - победитель областного этапа конкурса студенческих работ «Государство глазами молодых», 2007 г.



Межвузовская научная конференция студентов, магистрантов, аспирантов «Беларусь в современном мире», 2008 г.

-издана одна монография, одно учебное пособие, четыре практикума, более 80 статей в научных изданиях по данной тематике;

-проводятся международные научные конференции - «Менталитет славян и интеграционные процессы: история, современность, перспективы» (проведены в 1999, 2001, 2003, 2005, 2007 гг.); студенческая «Идеологическая политика в молодежной среде» (проведена в 2004, 2006 гг.), конкурс студенческих работ «Государство глазами молодых» (**Новикова Светлана - студентка ГГТУ им. П. О. Сухого заняла первое место в областном этапе конкурса 2007 г.**). В 2008 году проведена межвузовская научная конференция студентов, магистрантов и аспирантов «Беларусь в современном мире»;

-создана система идеологической и воспитательной работы, включающая в себя все структурные подразделения;

-создана методическая база, позволяющая подготовить преподавателей и сотрудников к данной деятельности и проанализировать работу каждого преподавателя в области идеологической, информационной и воспитательной работы;

-ведется мониторинг эффективности идеологического сопровождения воспитательной работы в рамках всего вуза;

- ведется постоянный контроль выполнения планов, программ, проведения единых информационных дней и т. д.;

-ежегодно в университете подводятся итоги деятельности в об-

ласти идеологической, воспитательной и информационной работы кафедр, факультетов по разработанной в университете в 2000 г. математической системе;

- по результатам работы каждый год факультеты, занявшие 1 и 2 место, и кафедры, выпускающие и не выпускающие, занявшие 1, 2, 3 места, получают ценные подарки и денежные премии;

- все преподаватели и сотрудники, отвечающие за идеологическую и воспитательную работу в университете и на факультетах, прошли курсы повышения квалификации в РИВШ, начальник учебно-методического отдела по воспитательной работе прошла переподготовку по специальности «Информационно-идеологическая и воспитательная работа в учреждениях образования»;

- в университете работает студенческая газета «Сушка» (заняла первое место в конкурсе журналистского мастерства в номинации «Лучшая вузовская газета» на Международном выездном образовательном семинаре-практикуме для редакционных коллегий студенческих газет «Зимняя школа студенческой журналистики» 2008 г.),

- общежития университета радифицированы;

- студенческая агитбригада ежегодно участвует в областном смотре-конкурсе студенческих агитбригад «За здоровый образ жизни», является победителем 2008 г.;

- коллективы художественной самодеятельности более 5 лет являются бессменными победителями районного смотра-конкурса художественной самодеятельности.



1 место в конкурсе журналистского мастерства в номинации «Лучшая вузовская газета» заняла наша газета «Сушка».



Коллективы художественной самодеятельности являются бессменными победителями смотров-конкурсов художественной самодеятельности



Победители конкурса «А ну-ка, первокурсник 2007!»

На основании письма Министерства образования Республики Беларусь №20-12/98 от 11.06.2004 г., на первого проректора возложена ответственность за организацию идеологической работы университета.

На основе «Идеологического вестника» № 1 за 2004 г., выпущенного отделом идеологической работы Гомельского городского исполнительного комитета, в университете разработан «Журнал ответственного за идеологическую работу», включающий в себя всю необходимую документацию по ведению данного направления работы. С учетом «Резолюции участников республиканского семинара-практикума «Современные подходы к организации воспитательной работы в общежитии»» от 18 марта 2004 г. и «Республиканского семинара по совершенствованию идеологической и воспитательной работы в вузах» сформированы планы и программы идейно-воспитательной работы. В постановлении Министерства образования Республики Беларусь №14 от 23.12.2004 г. **среди отмеченных восьми вузов, накопивших положительный опыт в организации идеологической и воспитательной работы, отмечен единственный в Гомельской области Гомельский государственный технический университет имени П. О. Сухого.** Вместе с тем в документе отмечены недостатки в организации данного направления деятельности вузов. В Гомельском государственном техническом университете им. П. О. Сухого эти проблемы решаются благодаря хорошо отлаженной системе организации всех направлений деятельности по идейно-воспитательной и информационной работе. Данная система позволяет в любой момент отследить работу преподавателей, кафедры, факультета по всем направлениям деятельности, проанализировать и дать рекомендации по преодолению недостатков в работе. В настоящее время разработанной в университете системой пользуются и другие вузы.

В аналитической справке Министерства образования № 20-12/13 от 03.01.2005 г. **по результатам проведения мониторинга морально-психологического климата и качества воспитательной работы в общежитиях учреждений, обеспечивающих получение высшего образования, отмечен Гомельский государственный технический университет им. П. О. Сухого, как обеспечивший целостность и системность мониторинговых исследований.**

На основании письма Министерства образования № 20-12/98 от 13.01.2005 г. «Об идеологической направленности содержания учебно-воспитательного процесса в учреждениях образования» в университете установлен личный контроль проректора по учебной и воспитательной работе за содержанием и направленностью фестивалей, смотров-конкурсов, выступлений КВН и других массовых мероприятий. На факультетах назначены ответственные за соблюдение культурно-этических норм на этих мероприятиях и деятельность клубов и объединений по интересам.

На основании Приказа Министерства образования №42 от

03.02.2005 г. «О совершенствовании идеологической и воспитательной работы в учреждениях, обеспечивающих получение высшего образования», проведена большая работа по контролю за проведением кураторами единых дней информирования. Единый день информирования проводится еженедельно руководителями подразделений, 2 раза в месяц - кураторами в соответствии с расписанием кураторских часов, преподавателями социально-гуманитарных кафедр в рамках занятий. В результате анализа работы социально-гуманитарных кафедр в данном направлении можно отметить, что каждый преподаватель в среднем ежегодно проводит по 8 тематических встреч со студентами, т. е. 4 социально-гуманитарные кафедры проводят за год около 400 мероприятий. Единых дней информирования проводится кураторами более 700, членами информационно-пропагандистских групп университета около 50.

Все мероприятия фиксируются в журнале ответственного за воспитательную работу на кафедре и в журнале ответственного за методическое обеспечение идеологической работы в университете.

РАБОТА ИНФОРМАЦИОННО-ПРОПАГАНДИСТСКИХ ГРУПП

На основании Приказов ректора созданы *информационно-пропагандистские группы*:

- университета, численность - 17 человек, ежегодно проводится около 50 встреч;

- факультетов - 5 групп, общая численность 25 человек, ежегодно проводится около 800 встреч со студентами (в т. ч. кураторами групп).

Регулярно проводятся встречи с информационно-пропагандистской группой Гомельского облисполкома и с информационно-пропагандистской группой Гомельского исполнительного комитета,

Материалы встреч и заданные вопросы размещаются на страницах университетской газеты «Сушка».

УЧЕБНО-МЕТОДИЧЕСКИЙ ОТДЕЛ ПО ВОСПИТАТЕЛЬНОЙ РАБОТЕ



Анжелика Григорьевна Болотина,
начальник УМО по ВР

Учебно-методический отдел по воспитательной работе является структурным подразделением университета и, в пределах своей компетенции, совместно с другими структурными подразделениями реализует государственную политику в области образования и воспитания, социальной защиты студентов; осуществляет организационно-методическое сопровождение идеологической и воспитательной работы в вузе; создает оптимальные условия для интеллектуального роста студентов, развития у них творческой инициативы, патриотических чувств, нравственно-правовой культуры и формирования здорового образа жизни.

Отдел разрабатывает основные направления работы с молодежью, перспективный и годовой планы воспитательной работы, привлекая для этого специалистов других структурных подразделений, организует работу кружков, клубов, секций, самодеятельных коллективов и др.

В работе отдела можно выделить следующие направления:

1. Информационное: осуществляет оперативное, своевременное информирование студентов и преподавателей о политических, экономических, культурных событиях в белорусском государстве и мире в целом; об истории и традициях вуза, вузовских, городских, республиканских мероприятиях идеологической и воспитательной направленности.

2. Аналитическое: осуществляет анализ качества организации воспитательной работы в вузе, анализ результатов мониторинга идеологического сопровождения воспитательной работы, реализация прав студенческой молодежи, выполнение закона Республики Беларусь «Об образовании», нормативных актов в области образования и воспитания, методических рекомендаций Министерства образования РБ, определение основных направлений воспитательной работы со студентами, внедрение в практику передового опыта в области воспитания.

3. Организационное: координирует и согласовывает деятельность структурных подразделений университета, организующих идеологическую и воспитательную работу, организует работу по адаптации студентов к условиям обучения и проживания в общежитии вуза, оказывает помощь в организации быта и свободного времени. Способствует осуществлению мониторинга эффективности идеологической и воспитательной работы в целях изучения потребностей, способностей, личностных и профессионально значимых качеств студентов. Осуществляет систематический контроль работы всех участников воспитательного процесса.

4. Гуманитарное: приобщение студентов к духовной культуре, содействие приобретению профессиональных, эстетических, правовых, экологических и других знаний.

5. Спортивно-оздоровительное: пропаганда физической культуры и здорового образа жизни среди преподавателей и студентов, создание условий и оказание методической помощи в проведении спортивно-оздоровительных мероприятий.

6. Методическое: осуществляет методическое сопровождение идеологической и воспитательной работы, обеспечение деятельности участников воспитательного процесса, органов самоуправления.



СТРУКТУРА

Учебно-методический отдел по воспитательной работе
Начальник отдела – Болотина Анжелика Григорьевна
тел 8 (0232) 48-73-42

Социально-педагогическая и психологическая служба:

Социальный педагог –
Фролова Светлана
Викторовна (48-73-42)

Педагог-психолог –
Давыденко Елена
Николаевна (48-73-42)

Педагог-психолог –
Цилиндь Галина
Николаевна (48-73-42)

Методико-аналитический центр:

Методист –
Конкина Елена
Михайловна (48-05-76)

Инженер-программист –
Бухтиярова Татьяна
Ивановна (48-73-42)

Социальная и воспитательная работа в общежитиях:

Воспитатели:
I-ое общежитие –
Евстратенко Валентина
Тимофеевна,
Илотина Надежда
Павловна (48-15-87)

II-ое общежитие:
Осейкина Галина
Николаевна (47-72-01)

III-е общежитие:
Чеванькова Валентина
Никитична,
Брисева Людмила
Александровна (43-50-67)

Культурорганизаторы:
Качур Светлана
Александровна (48-16-13)
Струкова Елена
Владимировна (48-30-57)

Студенческая газета «Сушка»:

Редактор, методист –
Чернявская Ирина
Александровна (48-73-42)

Методист –
Власов Александр
Васильевич (48-73-42)

Музей и выставочный зал. Творческое объединение студенческой молодежи:

Руководитель,
методист –
Дриго Валерий
Алексеевич (48-05-76)

БЕЛОРУССКИЙ РЕСПУБЛИКАНСКИЙ СОЮЗ МОЛОДЕЖИ

ПО 00 «БРСМ» ГГТУ им. П. О. Сухого стремится, чтобы для студентов, магистрантов и аспирантов время учебы в вузе прошло ярко и интересно. Она помогает найти и реализовать себя в научной и общественной деятельности, в творчестве.

Вступив в ряды БРСМ, можно получить возможность:

- иметь полную информацию о жизни студентов;
- участвовать в творческих, научных и общественных проектах;
- решать проблему вторичной занятости во время учебы и на каникулах;
- участвовать в работе молодежного отряда общественного порядка;
- общаться со студентами не только своего вуза, но и студентами других стран;
- участвовать в играх «ЧТО? ГДЕ? КОГДА?» и «Брейн-ринг»;
- участвовать в работе «Клуба молодых журналистов»;
- участвовать в волонтерском движении и многое другое.

Первичная организация ОО «БРСМ» в номинации «Лучший сервисный отряд» является победителем II-го городского фестиваля молодежных трудовых отрядов «Трудовой семестр-2007».

Организовано постоянно действующее волонтерское движение. Студенты собирают книги, игрушки, вещи и передают в детские дома. Но главное, ежемесячно проводят меро-



Акция в День единения Беларуси и России. На снимке администрация вуза вместе с представителем ОАО «ОКБ Сухого» Строковым И. Н.



II-е место в номинации «Лучший волонтерский отряд среди студенческой молодежи» в республиканском конкурсе «Молодежь за чистоту городов и сел» по итогам 2007 г.



Организация акций, пропагандирующих здоровый образ жизни



Благотворительная деятельность в детских домах-интернатах



Организация и участие в экстремальных видах спорта, приуроченных Году здоровья



«Лучшая первичная профсоюзная организация» по итогам 2007 г. На фото с председателем областного профсоюза работников образования и науки Сабко В. А.

приятия в детских домах и интернатах: спортивные, игровые, концертные программы с участием самих воспитанников. **Волонтерский отряд «Эдельвейс» по итогам 2007 г. занял 2-е место в номинации «Лучший волонтерский отряд среди студенческой молодежи» в республиканском конкурсе «Молодежь за чистоту городов и сел».**

ПЕРВИЧНАЯ ПРОФСОЮЗНАЯ ОРГАНИЗАЦИЯ СТУДЕНТОВ

Профсоюзная организация является самым массовым студенческим объединением в университете.

Работа организации:

- Отстаивает права студентов на всех уровнях (правовая осведомленность студентов, непосредственное ведение переговоров и урегулирование конфликтов).
- Участвует в заселении в общежития и улучшении в них жилищно-бытовых условий.
- Осуществляет контроль за общественным питанием в вузе.
- Оказывает материальную помощь, участвует в премировании, установлении надбавок к стипендии.
- Контролирует правильность и своевременность назначения и выплаты стипендии и различных пособий.
- Помогает студентам-сиротам, инвалидам, малообеспеченным студентам и молодым семьям.
- Организует оздоровление и отдых.
- Выделяет новогодние подарки для детей студентов.

- Организует досуг студентов.
- Устраивает акции, пропагандирующие здоровый образ жизни.
- Организует туристические поездки как по Республике Беларусь, так и за ее пределы.
- Способствует развитию научно-исследовательской работы студентов, деятельности студенческого научного общества.
- Взаимодействует в своей работе с различными общественными объединениями и формированиями учащейся молодежи и многое другое.

По итогам 2007 г. **профсоюзная организация студентов получила диплом президиума совета Гомельского областного объединения профсоюзов как победитель областного смотра-конкурса на лучшую первичную профсоюзную организацию; а также была награждена Гомельским областным комитетом профсоюзов работников образования и науки 1-ым местом в смотре-конкурсе на лучший кабинет профсоюзной работы.**

РАБОТА СТУДЕНЧЕСКОЙ ГАЗЕТЫ «СУШКА»

В Гомельском государственном техническом университете им. П. О. Сухого издаётся студенческая газета «Сушка». Она вносит весомый вклад в становление системы ценностей и ориентиров молодежи, является своеобразным хранителем университетской истории, здесь постоянно освещаются все значимые мероприятия. Издание, основанное в 1977 году студентами машиностроительного факультета университета, а далее при поддержке БПСМ, БРСМ и теперь учебно-методического отдела по воспитательной работе, сегодня выходит один раз в месяц.

Тираж составляет 299 экземпляров, формат А4. Служит визитной карточкой университета. В соответствии с приказом по университету, утверждена редакционная коллегия (главный редактор - Кириенко В. В., проректор по учебной и воспитательной работе, редактор - Чернявская И. А., методист учебно-методического отдела по воспитательной работе. Корреспондентами газеты являются студенты, они курируют такие постоянные рубрики, как «Спортивная жизнь университета», «Научная жизнь университета», «Новости одной строкой», «Литературная колонка» и многие другие. Помимо основных выпусков газеты выходят и такие специализированные выпуски, как «Бизнес-выпуск для начинающих», «В помощь молодому специалисту», юбилейные выпуски - «Спецвыпуск к 35-летию машиностроительного факультета», «Спецвыпуск к 10-летию гуманитарно-экономического факультета» и другие. В этом году наш университет отмечает свое 40-летие, поэтому к каждому номеру готовится специальный материал, приуроченный этой дате (история университета, знакомство с сотрудниками и преподавателями, которые находились у истоков основания вуза, общение с выпускниками и их детьми, которые сейчас учатся в нашем университете, и многое другое).

В настоящее время газета «Сушка» - авторитетный источник информации о жизни вуза и факультета. Живая площадка для творчества, благодаря чему преподаватели и сотрудники всегда в курсе того, чем живет студенчество, всегда могут узнать о студенческих буднях и проблемах, праздниках, результатах сессии, о жизни преподавателей. Можно познакомиться с результатами социологических опросов по наиболее важным вопросам жизни вуза, с примерными студентами и лучшими работниками. Здесь важно уметь увидеть, услышать то, в чем окружающие могут не заметить ничего примечательного и существенного, важно рассказать о тех людях, которые являются примером для молодежи, влияют на их развитие и воспитание.

Газета «Сушка» - помощник в учебной и воспитательной работе с молодежью, информатор о политических и экономических процессах в стране. Нужно не забывать и о регулярном освещении прав и обязанностей студентов, показывать работу психологической службы, работу социальных педагогов. В целях политико-правовой информированности студенческой среды важны такие аналитические статьи и материалы, которые направлены на повышение их социальной активности, всестороннего участия студентов в различных мероприятиях, акциях. Например, интересны рубрики, посвященные деятельности молодежных организаций, проблеме свободного времени, спорту и здоровому образу жизни. Огромное внимание уделяется выпускникам нашего университета: помощь при распределении, трудоустройстве после завершения учебы, льготы и гарантии молодых специалистов, общение с работодателями и многое другое. Решаются вопросы по трудоустройству среди студентов дневной формы обучения, начиная с консультаций юристконсультанта и заканчивая обменом опытом уже работающих.

Редакция заинтересована в том, чтобы поднять уровень внутренней культуры студентов, стремится к тому, чтобы в газету больше писали сами студенты, что сейчас и происходит. А для этого в нашем вузе работает «Клуб молодого журналиста», который помогает понять, что представляет собой мир редакции, помогает узнать, как и где искать информацию, как вести свой собственный архив, как правильно организовать и провести интервью. Обучающиеся узнают, что такое репортажная фотосъемка, знакомятся с графическими программами, психологией человека. Практические занятия в клубе направлены прежде всего на развитие творческих способностей студентов, их коммуникабельности и эрудированности, а также их элементарной языковой и стилистической грамотности при написании любого материала.

Очень многим студентам участие в нашей газете поспособствовало в дальнейшем при решении жизненных вопросов. Например, если взять только один 2007 г., то у некоторых студентов наладились отношения с преподавателями. В условиях рыночной экономики работодателю важно,

чтобы его работник был не только технически подготовлен, но и еще умел правильно излагать свои мысли и грамотно писать. Так, одна из студенток по окончании университета хорошо зарекомендовала себя благодаря показу своих статей работодателю и теперь у нее хорошая, интересная и высокооплачиваемая работа.

До недавнего времени о студенческой печати в Беларуси было практически неизвестно, так как тираж университетских газет очень мал, редко кому они известны за пределами вуза. И только благодаря обмену опытом работы с другими университетами появляется возможность рассказать о себе и о газете, выявить недостатки своего издания и улучшить имидж газеты.

Большой вклад в развитие студенческих СМИ вносят выездные республиканские и международные образовательные семинары-практикумы для редакционных коллективов «Зимняя школа студенческой журналистики», организованные Министерством образования Республики Беларусь, Минским городским исполнительным комитетом и Белорусским государственным университетом, где газета «Сушка» Гомельского государственного технического университета им. П. О. Сухого по итогам 2007 г. заняла первое место в номинации «Лучшая вузовская газета». К сожалению, это пока единственная на сегодня соревновательная площадка для студенческой прессы такого уровня и масштаба..



Просмотр и подготовка «свежего» выпуска университетской газеты «Сушка»



Редакция газеты в гостях у «Гомельской правды»



Студенческий актив и редакция газеты на вручении удостоверений «журналиста»



*Инновационные
системы и методы
идейно-воспитательной
работы*

МОНИТОРИНГ ЭФФЕКТИВНОСТИ РАБОТЫ ПРОФЕССОРСКО-ПРЕПОДАВАТЕЛЬСКОГО СОСТАВА В ОБЛАСТИ ИДЕЙНО-ВОСПИТАТЕЛЬНОЙ И ИНФОРМАЦИОННОЙ РАБОТЫ

В 2000 г. в университете разработана и успешно функционирует система оценки воспитательной работы преподавателей, кафедр, факультетов вуза. Суть системы состоит в выделении четко фиксируемой учебно-воспитательной и информационной работы кураторов и преподавателей (УВ1). Вся вышеуказанная работа фиксируется в разработанных в ГГТУ им. П. О. Сухого журналах («Дневник куратора», «Журнал воспитателя», «Журнал посещения общежития профессорско-преподавательским составом», «Журнал учебно-воспитательных и культурно-массовых мероприятий кафедры»). Зафиксированные показатели по разработанным критериям позволяют определить лучшую кафедру, лучший факультет. В процессе функционирования данной системы вносились некоторые коррективы. С 2000 по 2002 гг. в показателе УВ1 учитывалась только работа кураторов. С 2003 г. учитывается работа не только кураторов, но и преподавателей кафедр. Назначены ответственные за воспитательную работу на кафедрах, разработан «Журнал ответственного за воспитательную работу на кафедре». Данные изменения были связаны с необходимостью активизировать профессорско-преподавательский состав в проведении идейно-воспитательной работы.

Показ./ год	2000	2001	2002	2003	2004	2005	2006	2007
УВ1	10,86	38,65	69,24	9,98	32,4	36,8	17,5	35,8

Данные приведены в среднем по университету на 1 субъекта идейно-воспитательной работы.

При введении системы работа перестала быть безликой, поднялся престиж кураторской работы. За два года показатели работы увеличились почти в 7 раз. Однако осталась проблема вовлечения профессорско-преподавательского состава в данное направление деятельности.

В 2003 г. на заседании Координационного совета по воспитательной работе было принято решение включить идейно-воспитательную работу преподавателей в конкурс. Работа кураторов не уменьшилась, но за счет пассивности преподавателей показатель снизился почти в 7 раз.

С 2004 г. активность преподавателей резко увеличилась. Отмечена заинтересованность кафедр в назначении кураторов, так как кураторам легче проводить работу со студентами. В расписании учебных занятий 2 раза в месяц стоят кураторские часы.

С 2005 г. кураторы назначены и на невыпускающих кафедрах университета. В последние годы зафиксировано качественное изменение проводимых мероприятий, внедряются новые формы работы. Как результат работы резкое снижение правонарушений студентов с 4,7 % в 2000 г. до 0,14 % в 2005 г. и сохраняется на данном уровне в настоящее время. При подведении итогов конкурса по итогам работы в 2006 г. отмечено некоторое приспособление к системе оценки- кафедры проводят большое количество мероприятий, не требующих больших затрат времени (звонки родителям, индивидуальные беседы со студентами и т. п.). При анализе результатов сессии и межсессионных аттестаций, многократное увеличение данного вида деятельности не привело к качественным изменениям. Было принято решение учесть результаты деятельности работы кафедр без учета вышеизложенных мероприятий. Результат показал, что они занимали 50 % воспитательного блока работы кафедр, подменяя собой другую важную работу. Для изменения ситуации был разработан новый журнал для фиксирования воспитательной работы кафедр. Данный журнал имеет форму таблицы, в которой перечислены все необходимые для воспитательного процесса мероприятия. Кафедрам нужно запланировать их проведение, а в данный отчет вписать когда, кем, в какой группе оно проведено. Мероприятия, которые востребованы студентами (на основании анкетирования) и особенностями времени (проблемы алкоголизма, наркомании, табакокурения среди молодежи), высоко оцениваются при подведении итогов. В результате правильного выбора направлений воспитательной деятельности в 2007 г. отмечено резкое увеличение хорошо подготовленных мероприятий, мероприятий имеющий инновационный характер. Необходимо отметить, что в 2007 г. практически не осталось кафедр с низким уровнем воспитательной работы.

МОНИТОРИНГ ЭФФЕКТИВНОСТИ ИДЕОЛОГИЧЕСКОГО СОПРОВОЖДЕНИЯ ВОСПИТАТЕЛЬНОЙ РАБОТЫ, ОСНОВАННОЙ НА АНКЕТИРОВАНИИ СТУДЕНТОВ

Мониторинг идеологической и воспитательной работы в университете ведется в двух направлениях: эффективность работы профессорско-преподавательского состава, определяемая результатом смотра-конкурса на «лучшую постановку идейно-воспитательной и информационной работы» и эффективность работы, которая основана на анализе ежегодного анкетирования студентов. Анализ анкетирования студентов в апреле 2007 г. позволил сделать следующие выводы.

Удовлетворенность студенческой жизнью, мотивы поступления в вуз, выбора вуза и специальности.

Важными параметрами, которые характеризуют настроения студенческой аудитории, является удовлетворенность своей студенческой

жизнью в целом, а также характер мотивации поступления в вуз, выбора вуза и специальности. Анализ результатов опроса показывает, что подавляющее большинство опрошенных удовлетворены своей студенческой жизнью - 81,8 %.

У студентов преобладает внутренне осознанная мотивация, ориентированная прежде всего на получение высшего образования (диплома) - 65% - и в 2007 г. занимает первую позицию, повышение своего социального статуса - в 2006 году эта позиция переместилась на 3 место и осталась на 3 месте в 2007 г. (44,8 %), а стремление стать высококвалифицированным специалистом в избранной области заняла 2 место в 2006 г. и в 2007 г. (53,6 %). Мотивация выбора вуза и специальности отличается устойчивостью. 66,5 % опрошенных снова выбрали бы для поступления ГГТУ им. П. О. Сухого, 63,6 % - выбрали бы ту же специальность. 30,7 % - заявили о том, что могли бы поступать в другой вуз, а 34,2 % могли бы выбрать другую специальность.

Таким образом, анализ настроений респондентов, мотивации их выбора вуза и специальности показывает, что они способны дать в достаточной мере объективные оценки состояния учебно-воспитательного процесса в своем вузе.

Актуальность проблем вузовской жизни в оценке студентов.

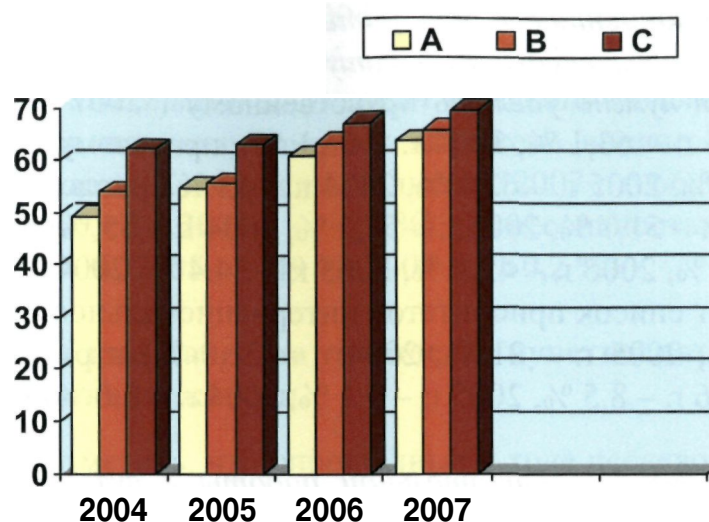
Несмотря на высокую степень удовлетворенности своей студенческой жизнью в целом, студенты дают достаточно дифференцированные оценки уровня своей удовлетворенности различными составляющими вузовской жизни.

В наибольшей мере студенты удовлетворены взаимоотношениями:

- в студенческом коллективе в 2007 г. - 79,8 % (2006 г. - 75,9 %, 2005 г. - 81 %, 2004 г. - 80,2 %),
- с деканатами в 2007 г. 69,8 % (2006 г. - 67,5%, 2005 г. - 63,5 %, 2004 г. - 62,3 %),
- с преподавателями в 2007 г. 65,9 % (2006 г. - 63,7 %, 2005 г. - 56 %, 2004 г. - 54,1 %).

Заметно выросла удовлетворенность студентов организацией:

- учебного процесса в 2007 г. 52,8 % (2006 г. - 52,8 %, 2005 г. - 46 %, 2004 г. - 43,1 %),
- работой куратора в 2007 г. 63,8 % (2006 г. - 61,3 %, 2005 г. - 55 %, 2004 г. - 49,3 %),
- медицинским обслуживанием в 2007 г. 40,9 % (2006 г. - 40,1 %, 2005 г. - 31 %, 2004 г. - 27,4 %).



A- удовлетворенность студентов работой кураторов

B- удовлетворенность студентов взаимоотношениями с преподавателями

C- удовлетворенность студентов взаимоотношениями с деканами

В третью группу входят те стороны вузовской жизни, где *степень не-удовлетворенности студентов наибольшая*:

- Организация питания - ею недовольны в 2007 г. 58,9 % (2006 г. - 58,5 %, 2005 г. - 57,6 %, 2004 г. - 57 %).

- Организация свободного времени - недовольны в 2007 г. 35,1 % (2006 г. - 37,3 %, 2004 г. - 38,4 %, 2005 г. - 38 %).

- Бытовые условия проживания в общежитии. Недовольны в 2007 г. 13,8 % (2006 г. - 17,5 %, 2005 г. - 24,6 %, 2004 г. - 26,9 %).

Заслуживают внимания высокие оценки студентами качества преподавания.

В отношении оценки мировоззренческой роли социально-гуманитарных дисциплин, их влияния на формирование взглядов и жизненной позиции, мнения респондентов разделились: в 2007 г. 57 % (2006 г. - 58,9 %, 2005 г. - 52 %, 2004 г. - 49,1 %) считают, что такое влияние есть, 32 % не видят такого влияния, 11 % - затрудняются ответить.

Мнение студентов о приоритетных направлениях воспитательной работы в вузе.

Какие студенческие организации, по мнению самих студентов, нужны в вузе? Респонденты считают, что, прежде всего, нужен студенческий профсоюз (2004 г. - 50,2 %, 2005 г. - 59 %, 2006 г. - 71,7 %, 2007 г. - 73,4 %), организации самоуправления в студенческих группах (2004 г. - 48,8 %, 2005 г. - 49,1 %, 2006 г. - 54,7 %, 2007 г. - 54,2 %), студенческий отдел кадров (2004 г. - 42,3 %, 2005 г. - 48 %, 2006 г. - 51,9 %, 2007 г. - 53 %), общественно-политические молодежные организации (2004 г. - 41,5 %, 2005 г. - 42,7 %, 2006 г. - 46,7 %, 2007 г. - 45,9 %).

Анализ мнения респондентов о приоритетных направлениях воспитательной работы выявил следующую ситуацию. По мнению студентов, больше внимания нужно уделять нравственному (2007 г. - 64 %, 2006 г. - 63,5 %, 2005 г. - 63,1 %, 2004 г. - 63,1 %), правовому (2007 г. - 64,6 %, 2006 г. - 64,9 %, 2005 г. - 62,1 %, 2004 г. - 63 %), экологическому (2007 г. - 52 %, 2006 г. - 51,7 %, 2005 г. - 57,2 %, 2004 г. - 55 %) и эстетическому (2007 г. - 51 %, 2006 г. - 49,8 %, 2005 г. - 54,4 %, 2004 г. - 52 %) воспитанию. Замыкает список приоритетов интернациональное (2007 г. - 24 %, 2006 г. - 27 %, 2005 г. - 21 %, 2004 г. - 21,3 %) и религиозное (2007 г. - 7,8 %, 2006 г. - 8,5 %, 2005 г. - 9,1 %, 2004 г. - 8,6 %) воспитание.

Какими направлениями воспитательной работы в вузе студенты удовлетворены и считают, что все должно оставаться как есть? Прежде всего, это - патриотическое (2007 г. - 48,7 %, 2006 г. - 47,9 %, 2005 г. - 50,9 %, 2004 г. - 47 %), религиозное (2007 г. - 48,6 %, 2006 г. - 49,3 %, 2005 г. - 50,7 %, 2004 г. - 48 %), интернациональное (2007 г. - 42,3 %, 2006 г. - 41,7 %, 2005 г. - 43,5 %, 2004 г. - 43,1 %), физическое (2007 г. - 38 %, 2006 г. - 36,5 %, 2005 г. - 41,4 %, 2004 г. - 40,1 %), экономическое (2007 г. - 39 %, 2006 г. - 37,9 %, 2005 г. - 38,3 %, 2004 г. - 37,5 %), семейно-бытовое (2007 г. - 34 %, 2006 г. - 31,3 %, 2005 г. - 35,3 %, 2004 г. - 33 %) воспитание.

Качества личности современного молодого человека в оценке студенчества.

Респонденты считают, что современный молодой человек должен обладать прежде всего следующими качествами: готовностью к переменам (2004 г. - 72 %, 2005 г. - 75 %, 2006 г. - 78,7 %, 2007 г. - 78,4 %), порядочностью (2004 г. - 71,7 %, 2005 г. - 79,2 %, 2006 г. - 82,9 %, 2007 г. - 82,1 %), оптимизмом (2005 г. - 71,5 %, 2004 г. - 70,3 %, 2006 г. - 70,6 %, 2007 г. - 72 %), деловой хваткой (2004 г. - 71,5 %, 2005 г. - 72 %, 2006 г. - 75,4 %, 2007 г. - 74 %), трудолюбием (2004 г. - 66,4 %, 2005 г. - 74,1 %, 2006 г. - 76,3 %, 2007 г. - 77,4 %), терпимостью (2004 г. - 57 %, 2005 г. - 57,2 %, 2006 г. - 53,6 %, 2007 г. - 52 %), высокой нравственностью (2004 г. - 54,1 %, 2005 г. - 55,4 %, 2006 г. - 48,8 %, 2007 г. - 48,2 %), индивидуализмом (2004 г. - 54,9 %, 2005 г. - 53 %, 2006 г. - 50,7 %, 2007 г. - 51 %), гуманностью (2004 г. - 52,8 %, 2005 г. - 53 %, 2006 г. - 53,6 %, 2007 г. - 55,8 %).

Вторую по значимости группу качеств составили: социальная активность (2004 г. - 38,6 %, 2005 г. - 38,8 %, 2006 г. - 38,9 %, 2007 г. - 39 %), коллективизм (2004 г. - 38,3 %, 2005 г. - 40 %, 2006 г. - 45 %, 2007 г. - 44,8 %) и патриотизм (2004 г. - 32,9 %, 2005 г. - 33,1 %, 2006 г. - 33,6 %, 2007 г. - 33,9 %).

В третью группу попадают скромность (2007 г. - 14,9 %, 2006 г. -

15,6 %, 2005 г. - 16,1 %, 2004 г. - 16 %) и прагматизм (2007 г. - 9,8 %, 2006 г. - 10 %, 2005 г. - 15 %, 2004 г. - 14 %).

Какими качествами не должен обладать молодой человек? Мнение респондентов по этому вопросу выражено вполне определенно. Он не должен обладать равнодушием к людям (2007 г. - 66,3 %, 2006 г. - 65,4 %, 2005 г. - 66,1 %, 2004 г. - 66,2 %) и агрессивностью (2007 г. - 56 %, 2006 г. - 50,7 %, 2005 г. - 49 %, 2004 г. - 50,2 %).

Гражданские качества личности, чувство патриотизма и национальной принадлежности.

Нужно отметить, что опрошенные в ходе исследования в достаточной мере ориентированы в социально-политическом поле и, несмотря на молодость, являются людьми в достаточной мере прагматичными. Подавляющее большинство из них (2007 г. - 96 %, 2006 г. - 95,8 %, 2005 г. - 95 %, 2004 г. - 95,4 %) имеют свои цели жизни и осознают их, а (2007 г. - 68,2 %, 2006 г. - 65,1 %, 2005 г. - 62,7 %, 2004 г. - 63,8 %) и стремятся осуществить их. В 2007 г. 90,3 % (2006 г. - 88,8 %, 2005 г. - 90 %, 2004 г. - 89 %) опрошенных имеют свою точку зрения и позицию по отношению к событиям общественно-политической жизни страны. Однако только (2007 г. - 22,6 %, 2006 г. - 23,1 %, 2005 г. - 19 %, 2004 г. - 20 %) отстаивают свою точку зрения публично, (2007 г. - 33,2 %, 2006 г. - 32,1 %, 2005 г. - 37 %, 2004 г. - 35,4 %) респондентов высказывают свою точку зрения, но не отстаивают ее, а (2007 г. - 34,2 %, 2006 г. - 33,5 %, 2005 г. - 34 %, 2004 г. - 33,9 %) имеют свое мнение, но хранят его при себе. Лишь 10 % признаются, что мнение у них еще не сложилось.

Полученные в ходе исследования данные позволяют оценить степень выраженности гражданских качеств личности студентов.

Прежде всего для респондентов характерно чувство любви к своему народу (2004 г. - 84,8 %, 2005 г. - 90 %, 2006 г. - 92 %, 2007 г. - 92,7 %) и к родной земле (2004 г. - 79,9 %, 2005 г. - 80,1 %, 2006 г. - 80,7 %, 2007 г. - 84 %).

Подавляющая часть опрошенных с уважением относится к государственным символам Беларуси (2007 г. - 86,1 %, 2006 г. - 85,4 %, 2005 г. - 84 %, 2004 г. - 84,9 %).

Уважительно относятся к действующей власти (2004 г. - 58,5 %, 2005 г. - 59,5 %, 2006 г. - 60,4 %, 2007 г. - 62,1 %), об отсутствии уважения говорят (2004 г. - 21,4 %, 2005 г. - 16 %, 2006 г. - 10,8 %, 2007 г. - 9,7 %) респондентов.

Отталкиваясь от последнего суждения, можно лучше понять цифры, характеризующие степень выраженности патриотических чувств студентов.

Считают себя патриотами своей страны (2007 г. - 64 %, 2006 г. - 62,5 %, 2005 г. - 59,4 %, 2004 г. - 60,2 %), патриотами себя не считают (2007 г. - 8,7%, 2006 г. - 9,1 %, 2005 г. - 0,1 %, 2004 г. - 9,8 %).

По мнению респондентов, политическая активность человека проявляется прежде всего в участии в выборах (2007 г. - 79,9 %, 2006 г. - 78,8 %, 2005 г. - 78,7 %, 2004 г. - 78,6 %), во-вторых, в участии в политических движениях, членстве в политических партиях (2007 г. - 68 %, 2006 г. - 70,6 %, 2005 г. - 67 %, 2004 г. - 70 %).

Проблемы информирования в оценке студенческой молодежи.

Ответы респондентов показали, *что студенты интересуются событиями, происходящими в самых разных сферах:* в образовании и спорте (2007 г. - 83,4 %, 2006 г. - 82,9 %, 2005 г. - 77,2 %, 2004 г. - 72 %), в экономике (2007 г. - 70 %, 2006 г. - 69,6 %, 2005 г. - 69,8 %, 2004 г. - 69,7 %), политике (2007 г. - 68,2 %, 2006 г. - 66,3 %, 2005 г. - 68,6 %, 2004 г. - 68 %), экологии (2007 г. - 67 %, 2006 г. - 66,4 %, 2005 г. - 68 %, 2004 г. - 67 %), науке (2007 г. - 69,4 %, 2006 г. - 68,3 %, 2005 г. - 66,6 %, 2004 г. - 67,3 %), культуре (2007 г. - 68,1 %, 2006 г. - 68,2 %, 2005 г. - 64 %, 2004 г. - 66 %), светской жизни (2007 г. - 49,2 %, 2006 г. - 49,8 %, 2005 г. - 51 %, 2004 г. - 50,2%).

Важность источников информации определена следующим образом: телевидение (97 %), радио (67,9 %), общение с товарищами (64,8 %), из круга личного общения вне учебного заведения (61,3 %), из государственных периодических изданий (35,1 %), из сети «Интернет» (26,9 %), из общения с преподавателями социально-гуманитарных дисциплин (27,3 %), из общения с куратором группы 24,8 %, из негосударственных периодических изданий (14,5 %), из ведомственных многотиражных газет (20,8 %), из областных периодических изданий (15,8 %), из городских периодических изданий (14,3 %), из городских (районных) периодических изданий (14,6 %).

Достоверность информации из указанных источников оценивается следующим образом. Наиболее достоверной считается информация, полученная из Интернета (2007 г. - 33,5 %, 2006 г. - 32,5 %, 2005 г. - 34 %, 2004 г. - 34,1 %), республиканское телевидение (2007 г. - 26 %, 2006 г. - 24,5 %, 2005 г. - 17,7 %, 2004 г. - 18 %), республиканское радио (2007 г. - 18,5 %, 2006 г. - 17 %, 2005 г. - 15,6 %, 2004 г. - 16,1 %), круга личного общения (2007 г. - 15,6 %, 2006 г. - 15,1 %, 2005 г. - 18 %, 2004 г. - 17 %), из общения по месту учебы (2007 г. - 13,7 %, 2006 г. - 12,3 %, 2005 г. - 12,5 %, 2004 г. - 12,6 %). Как наименее достоверной оценивается информация: из республиканского телевидения (2007 г. - 32,6 %, 2006 г. - 33 %, 2005 г. - 43 %, 2004 г. - 41 %), радио (2007 г. - 31,8 %, 2006 г. - 32 %, 2005 г. - 39 %, 2004 г. - 38 %), государственных периодических изданий (2007 г. - 27 %, 2006 г. - 28,8 %, 2005 г. - 34,9 %, 2004 г. - 33 %),

районных периодических изданий (2007 г. - 26,8 %, 2006 г. - 28,8 %, 2005 г. -- 31 %, 2004 г. - 29,5 %), личного общения (2007 г. - 27,3 %, 2006 г. - 29,7 %, 2005 г. -28 %, 2004 г. - 29 %), областных периодических изданий, общение по месту учебы 24,8 % и 27,7 % соответственно.

Интересы и увлечения студенческой молодежи.

Результаты опроса позволяют узнать, как обычно проводят свое свободное время студенты ГГТУ им. П.О. Сухого.

Таблица 1.

Распределение ответов на вопрос: «Чем Вы обычно занимаетесь в свободное время, 2007 г. (в %, в скобках данные на 2006, 2005 и 2004 года соответственно).

№ п/п	Виды занятий	Занимаюсь постоянно и время от времени
1.	Встречаюсь с друзьями, приятелями	96,9%(97,2; 97,7; 97,4)
2.	Прослушиваю музыкальные записи, смотрю видео	91,9% (92,5;92,7; 92,7)
3.	Смотрю телевизионные передачи	77%(75,9;79,8; 78,6)
4.	Занимаюсь физической культурой, спортом	65,1%(63,7; 66,9; 65,3)
5.	Посещаю рестораны, бары, дискотеки	60,3% (60,9; 60; 61)
6.	Просто отдыхаю, ничего не делаю	54%(58,5; 55; 56,1)
7.	Слушаю радио	58% (55,2;69, 7; 63)
8.	Читаю художественную литературу	53,6% (50; 60,3; 58)
9.	Бываю в театре, на концертах	43,9% (44,3;37,1; 41)
10.	Хожу в кинотеатры	40,8%(41;36,4;37)
11.	Посещаю спортивные зрелища	41 % (39,3; 41,5; 40,3)
12.	Хожу в музеи, на выставки	27% (26,9; 24,9;25,2)
13.	Участвую в художеств. самодеятельности	21,1% (20,5; 16,5; 18)
14.	Занимаюсь рукоделием, мастерю	18,2%(17,5;19; 19,1)
15.	Занимаюсь общественной работой, политикой	10,9% (13,7; 10,4; 11)

С 2008 года изменилась направленность мониторинговых исследований, в связи с этим приведены данные по 2007 год.

Положение о конкурсе «Воспитатель года»

Общие положения.

Конкурс «Воспитатель года» (далее конкурс) проводится с целью стимулирования профессионального и личностного роста воспитателей общежитий, внедрения новых воспитательных технологий.

Конкурс проводится ежегодно по окончании учебного года учебно-методическим отделом по воспитательной работе.

1. Условия участия в конкурсе.

1.1 В конкурсе принимают участие все воспитатели общежитий.

1.2 Для участия в конкурсе необходимо предоставить рабочий «Журнал воспитателя».

2. Порядок определения победителей конкурса.

2.1 Для определения победителей конкурса создается экспертная комиссия, персональный состав которой утверждается распоряжением проректора по учебной и воспитательной комиссии.

2.2 Экспертная комиссия подводит итоги конкурса по разработанным критериям оценки.

2.3 В случае получения участниками равных баллов призовое место делится.

3. Поощрение победителей конкурса.

3.1 Победителями конкурса являются воспитатели, занявшие в соответствии с настоящим положением три призовых места (первое, второе, третье).

3.2 Победители награждаются дипломами и денежными премиями.

3.3 Итоги конкурса доводятся до сведения студентов и преподавателей через университетские СМИ.

3.4 Фото победителя конкурса и поздравления ректората размещаются на стендах в общежитиях.

Критерии оценки:

Конкурсная оценка подсчитывается по формуле:

$$M = V1 : C * 20 + V2 * K2 + 0,5 * V3 + D - 0,5 * V4 - 2 * V5$$

M - конкурсная оценка;

V1 - количество студентов общежития, участвующих в общественно-спортивной, культурной жизни общежития, занимающихся в клубах по интересам.

C - количество студентов, закрепленных за воспитателем;

V2 - количество культурно-массовых и спортивных мероприятий встреч с интересными людьми;

K2 - коэффициент значимости мероприятия (от 2 до 5 баллов):

K2=5 - выставляется за мероприятие, в котором принимает участие]

менее 40% студентов, закрепленных за воспитателем, и воспитатель выступает в качестве главного организатора мероприятия;

K2=3 - организация воспитателем круглых столов, встреч, в которых участвуют не менее 15% студентов, закрепленных за воспитателем;

K2=2 - участие в организации мероприятия для студентов (организаторами являются кафедры, культурные организаторы, спортивно-структуры, либо 2 воспитателя проводят мероприятия совместно);

V3 - индивидуальная работа со студентами и родителями студентов (работа с правонарушителями, студентами-сиротами, студентами инвалидами), (1 мероприятие-1 балл);

V4 - количество правонарушений в общежитии (возвращение в общежитие после 23.30 (1 балл), нахождение в нетрезвом виде (3 балла), распитие спиртных напитков, порча имущества, хулиганство (5 баллов).

V5 - количество штрафных баллов за невыполнение воспитателем своих функций (нерегистрация правонарушений, невыполнение приказов ректора и распоряжений проректоров, касающихся работы воспитателей);

Д - балл от 0 до 5 за качество ведения «журнала воспитателя» (учитывается своевременность оформления, аккуратность ведения записей).

Заключение

В результате проведения данного конкурса за 4 года количество студентов общежития, участвующих в общественной, спортивной, культурной жизни общежития, занимающихся в клубах по интересам увеличилось с 8% до 29%, а количество правонарушений в общежитии снизилось на 32%. С введением рейтинговой системы заселения студентов в общежитие в 2007 году - количество занимающихся в клубах по интересам, участвующих в общественной, спортивной, культурной жизни общежития составило - 48%, а количество правонарушений в общежитии снизилось с 23% в 2006 году до 11% в 2007 году.

**ПОЛОЖЕНИЕ О РЕКОМЕНДУЕМЫХ МЕРАХ ОТВЕТСТВЕННОСТИ ЗА
НАРУШЕНИЕ ПРАВИЛ
ВНУТРЕННЕГО РАСПОРЯДКА И САНИТАРНЫХ НОРМ
ПРОЖИВАЮЩИХ В ОБЩЕЖИТИЯХ**

п/ п	Примеры	Взыскание
1	<ol style="list-style-type: none"> 1. Антисанитарное состояние комнаты или блока 2. Срыв дежурства на этаже, кухне или вахте 3. Несоблюдение тишины после 23.00 часов 4. Несвоевременная оплата за общежитие 	Работы по благоустройству общежития (до 5 часов), либо 3 дня дополнительных дежурств (назначаются автоматически без рассмотрения на студсовете).
2	<ol style="list-style-type: none"> 1. Отсутствие графика дежурств 2. Антисанитарное состояние комнаты или блока (повторно) 3. Срыв дежурства на кухне или вахте (повторно) 4. Несоблюдение тишины после 23.00 часов (повторно) 5. Нарушение пропускного режима (оставление пропуска после 23.00, приход в общежитие после 23.00 без уважительной причины) 6. Появление в нетрезвом виде 7. Курение в общих помещениях общежития 8. Нарушение правил электро- и пожарной безопасности (пользование запрещенными в общежитии электробытовыми приборами, пользование поврежденными розетками либо выключателями, оставление без присмотра электробытовых приборов находящихся под напряжением (кроме холодильников) 9. Несвоевременная плата за общежитие (повторно). 	Замечание + работы по благоустройству общежития (до 7 часов) либо 4 дня дополнительных дежурств (назначаются автоматически без рассмотрения на студсовете) + пишется объяснительная воспитателю.
3	<ol style="list-style-type: none"> 1. Грубое нарушение пропускного режима (передача пропуска постороннему лицу, оставление посторонних лиц на ночлег, подделка пропуска) 2. Невыполнение требований и решений (в пределах законодательства РБ и правил общежития), принятых студсоветом, сотрудниками общежития, деканатом 3. Самовольная организация культурно-массовых мероприятий 4. Курение в комнате или блоке 5. Распитие спиртных напитков 6. Несвоевременная плата за общежитие (до 2 месяцев) 7. Нанесение материального ущерба общежитию (в пределах комнаты, блока) 	Выговор + работы по благоустройству общежития (до 10 часов), либо 5 дней дополнительных дежурств + возмещение материального ущерба + объяснительная воспитателям.; при повторном нарушении- лишение места в общежитии.
4	<ol style="list-style-type: none"> 1. Особо грубое нарушение пропускного режима (самовольное проникновение либо помощь в проникновении в общежитие в неустановленных местах (через окно, балкон)) 2. Драка 3. Значительное нанесение материального ущерба общежитию (порча системы пожарной сигнализации, электрооборудования, разбитие стекол на этажах и лестничных площадках, повреждение дверей и другого имущества общежития вне комнаты) 	Лишение места в общежитии + обязательное возмещение материального ущерба + запрещение посещения общежития.

Порядок (последовательность) вынесения взысканий: **замечание, выговор, лишение места в общежитии** Замечание повторно не назначается, т.е. второе замечание автоматически переходит в вы-

**Министерство образования Республики Беларусь
Учреждение образования «Гомельский государственный
технический университет имени П. О. Сухого»**

Учебно-методический отдел по воспитательной работе

ЖУРНАЛ
учета учебно-воспитательной,
культурной и спортивно-массовой работы

Кафедра

Факультет

Ответственный за воспитательную работу на кафедре:

Журнал предоставляется до 30.12. текущего учебного года в учебно-методический отдел по воспитательной работе.

Гомель, 2008 г.

**СМОТР-КОНКУРС НА ЛУЧШУЮ ПОСТАНОВКУ
УЧЕБНО-ВОСПИТАТЕЛЬНОЙ,
КУЛЬТУРНО-И СПОРТИВНО-МАССОВОЙ РАБОТЫ
в Гомельском государственном техническом университете
имени П.О. Сухого**

Общие положения

УВІ - работа выпускающих и невыпускающих кафедр (рассчитывается учебно-методическим отделом по воспитательной работе)

$$УВІ = \frac{\sum_{i=1}^n \alpha_i m_i - \sum_{i=1}^l C_i П_i}{ПШ}$$

а, m - мероприятия, проводимые кафедрами (определяются по «Журналу учета учебно-воспитательной, культурно-массовой работы кафедры»,

П - кол-во правонарушений (данные - у социального педагога и воспитателей общежитий),

С - от 1 до 5 баллов, в зависимости от тяжести правонарушения: 1 - ДТП, антисанитария в комнатах, накуренность; 3 - пребывание в пьяном виде, драка; 5 - уголовное преступление

ПШ - количество ППС по штатному расписанию.

У В І Включает в себя следующие направления работы:

Раздел №1 - информационно-пропагандистская и организаторская работа;

Раздел №2 - спортивные мероприятия, проводимые кафедрой для студентов; мероприятия по программе «ЗОЖ»;

Раздел №3 - мероприятия по правовому воспитанию и профилактике правонарушений;

- патриотическое воспитание;
- духовно-нравственное воспитание;
- семейное воспитание;
- мероприятия кафедр по повышению профессиональной культуры студентов.

Раздел № 4 - учебно-воспитательные и информационные мероприятия, проводимые кафедрой в общежитиях.

См. далее таблицу.

Факультет, кафедра	$\sum_{i=1}^n m_i \alpha_i$	$\sum_{i=1}^l P_i C_i$	ПШ	Результат	Место
Экономика					
Экономика и управление в отраслях					
Менеджмент					
Маркетинг					
Политология и история					
<i>Философия и социология</i>					
<i>Хозяйственное право</i>					
<i>Экономических теорий</i>					
Итого по ГЭФ					
М и ТЛП					
Сельхозмашины					
ОМД					
<i>Материаловедение в машиностроении</i>					
Итого по МТФ					
ГПА					
МРСИ					
РЭНМ и ТН					
<i>Технология машиностроения</i>					
Детали машин					
<i>Техническая механика</i>					
Инженерная графика					
Итого по МСФ					
Электроснабжение					
Теплоэнергетика и экология					
ТОЭ					
<i>Физика</i>					
<i>Белорусский и иностранные языки</i>					
Итого по ЭФ					
Промэлектроника					
Автоматизированный электропривод					
<i>Информационные технологии</i>					
<i>Высшая математика</i>					
Итого по ФАИС					

Примечание: курсивом выделены невыпускающие кафедры.

УВ1.
Раздел № 1

Информационно - пропагандистская и организаторская работа

№ п/п	Наименование мероприятия	Дата	Участники	Ответственный	Баллы	Примечание
1.	Встречи ИПГ университета со студентами:					1 встреча - 5 баллов
2.	Встречи ИПГ факультета со студентами.					1 встреча - 5 баллов
3.	Единые дни информирования. Темы:					1 встреча - 5 баллов
4.	Собрания, заседания кафедр с общими повестками (результаты аттестаций, посещаемость занятий и т. п.)					1 собрание - 2 балла
5.	Собрания по вопросам подготовки к конкурсу «А ну-ка, первокурсник!», команд «КВН».					1 собрание - 2 балла
6.	Благодарственные письма родителям и письма, предупреждающие о низкой успеваемости и пропусках занятий (кол-во за календарный год).					1 письмо - 1 балл
7.	Индивидуальные беседы со студентами, родителями студентов, личные и по телефону (кол-во за календарный год).					1 беседа - 1 балл
8.	Тренинги по проблемам адаптации студентов к обучению в вузе.					1 занятие - 5 баллов
9.	Собрания студенческих советов факультетов.					1 собрание - 2 балла
10.	Мероприятия, проводимые преподавателями совместно со студентами и ведущие к укреплению международных и межвузовских связей университета.					1 мероприятие - 15 баллов
11.	Мероприятия, оговоренные в п. 10 и получившие положительную оценку в прессе, на телевидении (дополнительный балл).					за каждую публикацию - 5 баллов

**Раздел №2 - спортивные мероприятия,
проводимые кафедрой для студентов;
мероприятия по программе « ЗОЖ»**

№ п/п	Наименование мероприятия	Дата	Участники	Ответственный	Баллы	Примечание
1.	Эстафеты:					1 мероприятие - 7 баллов
2.	Спортивные игры: футбол, баскетбол, шахматы и т. д.):					1 мероприятие - 7 баллов
3.	Спортивные турниры:					1 мероприятие - 7 баллов
4.	Туристические походы, походы:					1 мероприятие - 5 баллов
5.	Спартакиады					1 мероприятие - 7 баллов
6.	Спортивный праздник, посвященный Дню защитника Отечества.					Кафедра организатор - 25 баллов. Кафедра участник - по 7 баллов каждая.
7.	Городские соревнования среди факультетов и вузов.					Кафедра организатор - 25 баллов. Кафедра участник - по 7 баллов каждая.
8.	Посещение спортивных площадок, Ледового дворца, походы выходного дня.					1 мероприятие - 5 баллов
9.	Проведение физкульт.пауз на занятиях.					1 мероприятие - 1балл

**Раздел № 3 - мероприятия по правовому, патриотическому,
духовно-нравственному и семейному воспитанию
и профилактике правонарушений**

№ п/п	Наименование мероприятия	Дата	Участники	Ответственный	Баллы	Примечание
1.	Круглые столы					1 мероприятие - 5 баллов
2.	Вечера					1 мероприятие - 5 баллов
3.	Встречи с интересными людьми					1 мероприятие - 5 баллов
4.	Конкурсы					1 мероприятие - 7 баллов
5.	Диспуты					1 мероприятие - 5 баллов
6.	Экскурсии в театр, выставочные залы, цирк					1 мероприятие - 5 баллов
7.	Посещение предприятий города:					1 мероприятие - 5 баллов
8.	Проведение экскурсий в музеях университета					1 мероприятие - 5 баллов
9.	Организация выставок творческих работ студентов					1 мероприятие - 10 баллов
10.	Участие в проводимой другой кафедрой выставке творческих работ студентов					1 мероприятие - 5 баллов
11.	Волонтерская деятельность					1 мероприятие - 10 баллов
12.	Участие в олимпиадах					1 мероприятие - 6 баллов
13.	Турниры					1 мероприятие - 6 баллов
14.	День специальности					1 мероприятие - 25 баллов
15.	День кафедры					1 мероприятие - 25 баллов
16.	День факультета					1 мероприятие - 25 баллов
17.	Вечер встречи с выпускниками					1 мероприятие - 9 баллов
18.	Участие в подготовке и проведении Праздничных шествий, посвященных календарным датам					1 мероприятие - 5 баллов
19.	Встречи студентов с представителями районного, городского и областного совета ветеранов ВОВ, с ветеранами ВОВ университета					1 мероприятие - 5 баллов
20.	Оформление информ. стендов в учебных корпусах, посвященных праздничным календарным датам					1 мероприятие - 5 баллов
21.	Участие в мероприятиях, посвященных праздничным календарным датам					1 мероприятие - 5 баллов
22.	Конференции по совершенствованию воспитательной работы в вузе, либо по тематике, соответствующей направлениям работы					1 мероприятие - 25 баллов

Раздел № 4
Учебно-воспитательные и информационные мероприятия,
проводимые кафедрой в общежитиях университета

№ п/п	Наименование мероприятия	Дата	Участники	Ответственный	Баллы	Примечание
1.	Посещения общежитий с целью обследования условий проживания студентов:					1 посещение - 1 балл
2.	Собрания, темы:					1 собрание - 2 балла
3.	Вечера: -музыкальные -литературные - творческие - тематические					1 мероприятие - 5 баллов
4.	Круглые столы:					1 мероприятие - 5 баллов
5.	Встречи с интересными людьми					1 мероприятие - 5 баллов
6.	Тематические беседы, диспуты:					1 мероприятие - 5 баллов
7.	Конкурсы:					1 мероприятие - 5 баллов
8.	Организация выставок творческих работ студентов					1 мероприятие - 10 баллов
9.	Тренинги:					1 мероприятие - 5 баллов

ЗАКЛЮЧЕНИЕ

Опыт проведения конкурса позволяет сделать следующие выводы:

- *увеличилось количество мероприятий, проводимых кафедрами, в том числе за счет привлечения преподавателей, ранее не участвовавших в культурно-массовых и учебно-воспитательных мероприятиях;*
- появилась заинтересованность кафедр в увеличении количества кураторов, т.к. кураторы более активно занимаются этой работой, поднимая, в конечном счете, уровень работы кафедр;
- поднялась престижность кураторов и преподавателей, занимающихся культурно-массовой и учебно-воспитательной работой;
- снизился уровень таких правонарушений среди студентов, как нахождение в нетрезвом виде и попадания в медвытрезвитель;
- поднялся уровень патриотических настроений студентов, начало которым было положено уважением и доверием к преподавателям, с которыми они стали чаще встречаться в неформальной обстановке, далее - любовь к профессии, далее - любовь к своему вузу;
- вырос уровень проводимых кафедрами мероприятий и, соответственно, интерес к ним студенческой молодежи.