

**WIKTOR KIRIENKO**

## **PRYWATNE PRZEDSIĘBIORSTWO NA BIAŁORUSI ORAZ MENTALNOŚĆ WSPÓŁCZESNYCH BIAŁORUSINÓW**

Na podstawie wyników badań socjologicznych określa się społeczno-psychologiczne warunki na Białorusi, które przyczyniają się do rozwoju prywatnych przedsiębiorstw i racjonalizacji społecznej świadomości przyswojenia przez Białorusinów elementów rynkowych.

Praca bez przymusu to praca, która przynosi nie tylko materialny dorobek, ale również satysfakcję, szczęście. Od dawna ludzie marzyli o takiej pracy, układali o niej bajki oraz legendy, pisali poematy, eseje oraz prace naukowe.

Jak i kiedy, w jakich warunkach następuje ta harmonia pomiędzy pracą a szczęściem człowieka? Jak i w jakich warunkach można „zachorować” na pracę, tak jak „chorują” zakochani? Czy człowiek da kiedyś odpowiedź na te pytania? Raczej nie.

Pojęcie pracy jest zbyt wieloaspektowe, aby dać prostą odpowiedź na tak skomplikowane pytanie. Z drugiej strony, politycy powinni dać na nie odpowiedź, odnosząc je do określonego odcinka historii oraz do określonego społeczno-kulturowego środowiska. Budując społeczeństwo, politycy powinni dać odpowiedź „tu i teraz”.

Postkomunistyczna euforia objęła większość państw, które utworzyły się z byłych krajów socjalistycznych oraz „wyrwały się z rąk Moskwy”. Swoją działalność amatorską widziały one w prywatyzacji oraz maksymalnym zmniejszeniu wpływu biurokratycznej struktury państwa na życie i działalność człowieka, między innymi i w sferze pracy.

W takich warunkach powstawała nowa społeczna warstwa przedsiębiorców. Z góry zakładano, że państwowy sektor ekonomiczny przeciwstawia się działalności niepaństwowej, dlatego pojęcia „przedsiębiorstwo” oraz „prywatny sektor” były rozumiane jako synonimy.

Powszechnie wiadomo, że pierwsze niepaństwowe przedsiębiorstwa na terenach byłych państw socjalistycznych formowały się pod opieką państwowych przedsiębiorstw – sponsorów. Z jednej strony hamowało to inicjatywę rodzącej się warstwy przedsiębiorców, z drugiej, w warunkach względnego dostatku zasobów materialnych oraz niedoskonałego mechanizmu kontroli nad wykorzystaniem tych zasobów, pozwoliło na stworzenie na bazie państwowych przedsiębiorstw bardzo „oszczędnych” warunków dla rozwoju prywatnych przedsiębiorstw.

Najpierw w żargonie politycznym, a później w naukowym i prawniczym, nowy sektor ekonomiczny został odebrany jako niepaństwowe przedsiębiorstwo, co w znacznym stopniu określiło moralno-psychologiczny system, w którym można prześledzić nie tylko jego wartość ekonomiczną i polityczną, ale zarazem społeczną oraz moralno-psychologiczną. Niefortunnie przetłumaczone z amerykańskiego slangu określenie wyświadczyło niedźwiedzią przysługę nowej sferze ekonomicznej.

Sedno sprawy jest w tym, że tragiczna historia kształtowania się państwa amerykańskiego jest wyjątkowa. Amerykanie nigdy nie stawiali przeciwko sąsiadom w obronie własnego państwa, które zdobyli poprzez wojnę domową. Na poziomie świadomości i podświadomości mentalność amerykańska wskazuje na „układową” stronę stanowienia się państwowości: państwo i jego instytucje potrzebne są tylko w tych granicach, które dają gwarancje osobistej wolności każdego obywatela. Dlatego amerykańska indywidualistyczno-liberalna mentalność pojęcie „niepaństwowa sfera gospodarki” tłumaczy nie tylko jako swobodną, ale zarazem i odpowiedzialną sferę działalności osoby wolnej.

Państwowość wschodnich Słowian została uformowana w innych warunkach. Za swoją samoistność, wolność musieli oni prowadzić nieustające wojny z sąsiadami.

Car, dzięki powszechnemu przekonaniu o świętości jego, jego polityki i państwa, mógł, mimo swojej surowości, rozwiązywać spory wewnętrzne oraz skonsolidować naród do walki z wrogami zewnętrznymi. Dlatego w mentalności Słowian pojęcie „gospodarki niepaństwowej” rozumie się inaczej niż w mentalności Amerykanów: akcent tu się stawia na „nie”, na zaprzeczenie.

„Niepaństwowa” znaczy przeciwstawna państwu. W psychologii człowieka pojęcia „niepaństwowy” i „antypaństwowy” utożsamiają się. Dlatego w świadomości wschodnich Słowian pojęcie „niepaństwowy sektor” najczęściej wywołuje negatywne emocje.

Z powyższego wynika, że trudności w rozwoju prywatnego przedsiębiorstwa związane są nie tylko z tworzeniem nowych struktur ekonomicznych, politycznych, technologicznych, ale zarazem ze strukturami, które się mniej doświadczalnie przez społeczeństwo.

Dzisiaj batalie polityczne dotyczące nowych form przedsiębiorstwa odbywają się w dwóch sferach: politycznej i ekonomicznej. Wojowniczy hazard, który panuje w tych sferach z jednej strony nie daje możliwości obiektywnej oceny sytuacji rozwoju tych nowych struktur, z drugiej – ukrywa inne aspekty tego procesu. Najmniej doświadczanym w tej sytuacji jest złożony społeczno-psychologiczny, kulturowy aspekt przedsiębiorstwa. Nawet dla niezaangażowanych analityków, jak i większości przedsiębiorców, staje się coraz bardziej zrozumiałym, że trudności w rozwoju nowych form przedsiębiorstwa związane są nie tylko z problemami ekonomicznymi czy prawnymi, ale również z czymś innym. Wydaje się, że są już ustawy i odpowiednie struktury, które zajmują się rozwiązywaniem problemów związanych z rozwojem przedsiębiorstwa. Cały problem dotyczy człowieka lub grupy ludzi, która w ten czy inny sposób przyczynia się do rozwoju przedsiębiorstwa. Praktyka ostatniego dziesięciolecia ukazuje, że wciąż nie następuje zmiana starej, konserwatywnie myślącej struktury państwowej na nową, demokratycznie nastawioną, otwartą na międzynarodową współpracę. Jeżeli ominą próby wytłumaczenia powstałej sytuacji ze strony lewicy czy prawicy, to można zauważyć, że problem dotyczy nie konkretnego człowieka czy grupy ludzi, nawet nie konkretnej instytucji, ale ogólnej kultury społeczeństwa, jego norm moralnych, struktury wartości, priorytetów, zakazów, tabu itd.

Przedsiębiorstwo prywatne stanowi sobą coś innego niż państwowy sektor, nie tylko odrębną subkulturę ekonomiczną, lecz zarazem szczególną światopoglądową, moralno-psychologiczną kulturę. Normy kulturowe zawsze są narodowe. Dlatego z jednej strony białoruskie przedsiębiorstwo skazane jest na formowanie nowej, swojej własnej moralno-psychologicznej kultury, a z drugiej strony, niepaństwowe przedsiębiorstwo na Białorusi powstaje na fundamentach starego społeczeństwa, które wpływa na formowanie się nowej sfery ekonomicznej przez swoje niepisane zakony: tradycje, obyczaje, przesady.

Wiadomo, że zmiana struktury społecznej prowadzi do zmiany systemów wartości oraz wewnętrznego świata człowieka. I odwrotnie, zmiana świadomości społecznej prowadzi do zmiany otaczającego świata. Pierwsza część tej współzależności dla większości badaczy naukowych jest oczywista: prywatyzacja robi człowieka wolnym i niezależnym gospodarzem. Druga, nie mniej ważna część tej współzależności: przedsiębiorstwo niepaństwowe powinno stworzyć moralno-psychologiczną, kulturową, samoregulującą część swojej działalności. Niestety, tej drugiej części większość badaczy stara się nie zauważać.

W warunkach niepaństwowego przedsiębiorstwa struktury kontroli (np. normista, kontrola państwowa itd.) całkowicie znikają za jakością pracy i produkcji. Uzupelnąć tę utratę zewnętrznych regulatorów mogą tylko wewnętrzne regulatory, a mianowicie: odpowiedzialność, erudycja, inteligencja, sumienie, dobroć, miłosierdzie, delikatność, cierpliwość. Ten nowy obraz pracownika jest bardzo potrzebnym warunkiem rozwoju prywatnego przedsiębiorstwa oraz warunkiem wzrostu ekonomicznej i społecznej efektywności przedsiębiorstwa. Nowy obraz pracownika sam z siebie nie zostanie uformowany.

Gospodarka rynkowa nie uformuje tego automatycznie. Problem w tym, że wyżej wymienione cechy człowieka są atrybutami kultury, która posiada swoje warunki rozwoju i funkcjonowania, odrębne od ogólnocywilizacyjnych stosunków rynkowych.

Dramatem w formowaniu się nowej warstwy społecznej białoruskich przedsiębiorców jest z jednej strony zaangażowanie się w tę sferę energicznych osób z inicjatywą, z drugiej, narzekania innych warstw społeczeństwa na zmianę powszechnie przyjętych w społeczeństwie norm. Sprzecznym jest również stosunek państwowych struktur do rozwoju nowego sektora. Z jednej strony, bardziej ekonomicznej, prywatne przedsiębiorstwo zabezpiecza bazę podatkową, co sprzyja zainteresowaniu rozwojem tego sektora struktur państwowych. Z drugiej strony, struktury państwowe są częścią społeczeństwa oraz wprost zależą od nastroju wyborców, więc nie mogą otwarcie propagować wartości innych od powszechnie przyjętych. To wszystko stwarza sytuację napięcia w społeczeństwie, ponieważ bardziej efektywne od strony ekonomicznej prywatne przedsiębiorstwo zapewnia wysoki dorobek materialny przedsiębiorcom, a zarazem pozbawia ich wsparcia moralnego ze strony społeczeństwa i państwa, czyniąc ich ludźmi z marginesu, porzuconymi przez społeczeństwo. Z kolei przedsiębiorca czuje się jak człowiek, który zawinił czymś przed społeczeństwem. Poczucie niestabilności doprowadza „nowych Białorusinów” do przekroczenia nie tylko przepisów moralnych, lecz zarazem i prawnych. Z tej przyczyny subkultura „nowych Białorusinów”, i zarazem „nowych Rosjan”, zmierza ku marginalności.

Wybór drogi становienia się nowego społeczeństwa na Białorusi, m.in. zmiany stosunków pomiędzy państwowym i niepaństwowym sektorem gospodarki, stawia współczesnych Białorusinów przed koniecznością identyfikacji narodowej na kulturowo-cywilizacyjnej osi współrzędnych „Wschód – Zachód”. Twórcza grupa „Słowianie” przy katedrze socjologii Państwowego Technicznego Uniwersytetu w Homlu od 1995 roku prowadzi badania, celem których jest zbadanie stereotypów, dynamiki mentalności oraz społeczno-psychologicznego kodu duchowego współczesnych Białorusinów. Opierając się na wynikach tych badań, można określić najbardziej możliwą formę oraz szybkość reformy społecznej na Białorusi.

W procesie badań było skonstruowanych najpierw 16, a później 20 cech mentalności narodowej, wśród których osoby badane miały wybrać pozytywne, negatywne lub neutralne. Wyniki badań ukazują następujący rozkład cech na poziomie normatywnym (pożądanym):

1. bezwzględnie pozytywne:

- pracowitość,
- serdeczność, dobro, życzliwość, współczucie,
- dokładność, punktualność,
- gościnność,
- szacunek i opieka wobec starszych osób **okazywane im przez młodszych**,
- dążenie ku wolności osobistej;

2. umiarkowanie pozytywne:

- wierność tradycjom,
- chęć pomocy swoim rodakom,
- przestrzeganie prawa,
- przedsiębiorczość, gospodarność,
- patriotyzm,
- duchowość (przewaga wartości duchowych nad materialnymi),
- konkurencja, współzawodnictwo,
- kolektywizm,
- tolerancja;

3. bezwzględnie negatywne:

- indywidualizm,
- dążenie ku wolnym, stopniowym zmianom w społeczeństwie,
- marzycielstwo, kontemplacja,
- dążenie ku wolnym, stopniowym zmianom w społeczeństwie.

Wyniki dokonanej przez Białorusinów oceny własnych stereotypów mentalności badacze podzielili na 3 grupy:

1. dominującymi cechami, które określają narodowy charakter Białorusinów, okazały się:

- pracowitość,
- gościnność,
- serdeczność, dobro, życzliwość, współczucie,
- tolerancja,
- kolektywizm;

2. cechy, które umiarkowanie są obecne w portrecie narodowym Białorusinów, to:

- patriotyzm,

- wierność tradycjom,
  - dążenie ku wolnym, stopniowym zmianom w społeczeństwie,
  - chęć pomocy swoim rodakom,
  - marzycielstwo, kontemplacja,
  - duchowość,
  - dążenie do wolności osobistej,
  - szacunek i opieka wobec starszych osób okazywane im przez młodszych,
  - przestrzeganie prawa;
3. cechami najmniej wyraźnymi w narodowym portrecie Białorusinów okazały się:
- dążenie ku wolnym, stopniowym zmianom w społeczeństwie,
  - przedsiębiorczość, gospodarność,
  - indywidualizm,
  - obowiązkowość, wierność danemu słowu,
  - dokładność, punktualność,
  - konkurencja, współzawodnictwo.

Napięcie dynamiczne, gotowość do zmiany cech stereotypowych w tę czy inną stronę określa się różnicą pomiędzy poziomem normatywnym, pożądanym a poziomem samooceny własnych cech narodowych. Tę zależność ukazuje rysunek 1.

Z zestawienia dwóch rzędów: normatywnego, pożądanego poziomu cech mentalnościowych oraz ich samooceny, możemy wyciągnąć następujące wnioski:

1. W grupie cech dominujących zostały określone te cechy, które respondenci chcą rozwijać dalej:
  - pracowitość,
  - gościność,
  - serdeczność, dobro, życzliwość, współczucie.Załóżmy, że te cechy będą dalej się rozwijać w warunkach sprzyjających. Natomiast dwie inne dominujące cechy: tolerancja i kolektywizm, według respondentów, są w nadmiarze. Można prognozować, że te cechy w najbliższym czasie będą słabnąć. Chociaż, prawdopodobnie, nie osiągną tak niskiego poziomu jak w rządzie normatywnym. Pewnym jest to, że osłabną.
2. W grupie cech umiarkowanych prawdopodobnie będą się rozwijały następujące cechy:
  - dążenie do wolności osobistej,
  - szacunek i opieka wobec starszych osób okazywane im przez młodszych,
  - przestrzeganie prawa,
  - chęć pomocy swoim rodakom,

- patriotyzm.

Natomiast osłabną w tej grupie:

- marzycielstwo, kontemplacja,
- dążenie ku wolnym, stopniowym zmianom w społeczeństwie.

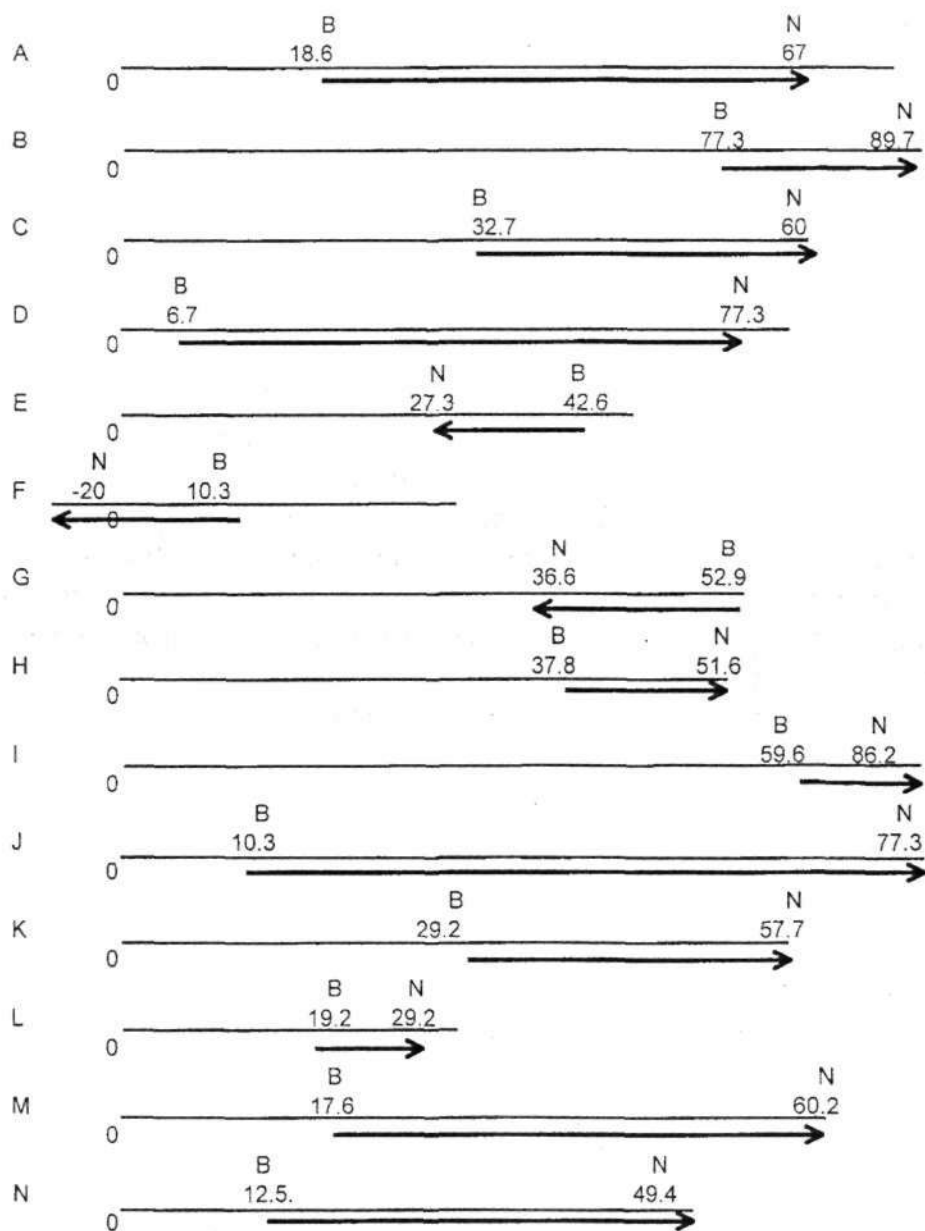
Wśród cech umiarkowanych najbardziej prawdopodobne jest nasilenie się takich cech, jak:

- dokładność, punktualność,
- obowiązkowość, wierność danemu słowu,
- konkurencja, współzawodnictwo.

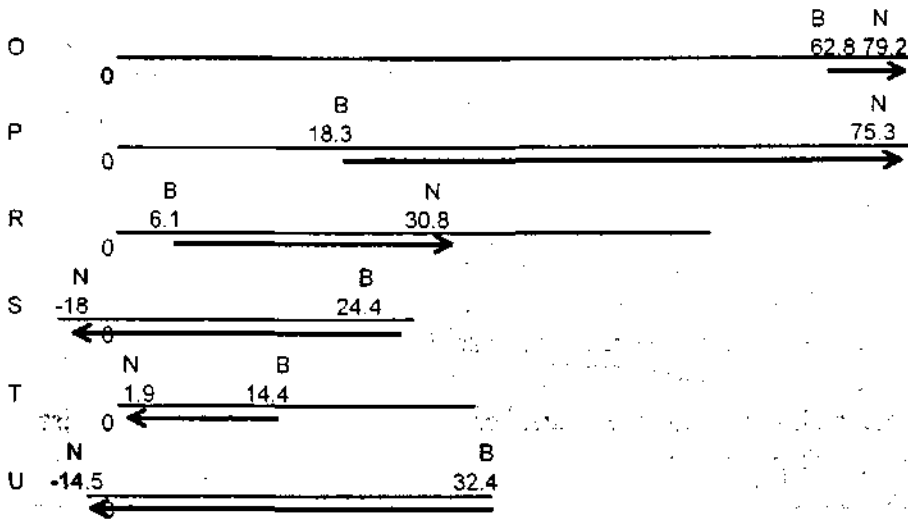
Natomiast osłabną wśród cech umiarkowanych:

- indywidualizm,

Rys. 1. Cechy mentalności Białorusinów (Białorusini o Białorusinach) a ocena ich wartości normatywnej.







N - ocena ich wartości normatywnej

B - ocena cech mentalnościowych Białorusinów (Białorusini o Białorusinach)

- a - dążenie do wolności osobistej
- b - pracowitość
- c - wierność tradycjom
- d - dokładność, punktualność
- e - kolektywizm (jeden za wszystkich wszyscy za jednego)
- f - indywidualizm (każdy sam dla siebie)
- g - tolerancja
- h - patriotyzm
- i - dobro, życzliwość, współczucie
- j - obowiązkowość, wierność danemu słowu
- k - chęć pomocy swoim rodakom
- l - duchowość (przewaga wartości duchowych nad materialnymi)
- m - życie zgodnie z prawem
- n - przedsiębiorczość, gospodarność
- o - gościnność
- p - szacunek i opieka wobec starszych osób okazywane im przez młodszych
- r - konkurencja, współzawodnictwo
- s - marzycielstwo, kontemplacja
- t - dążenie ku szybkim, radykalnym zmianom w społeczeństwie
- u - dążenie ku wolnym, stopniowym zmianom w społeczeństwie

- dążenie ku szybkim, radykalnym zmianom w społeczeństwie.

Prowadząc analizę zmiany mentalności Białorusinów dalej, wybudujemy średnią linię pomiędzy linią normatywnych pożądanych cech a linią ich samooceny. Otrzymane wyniki przedstawione są na rysunku 2.

Zmiana mentalności Białorusinów może wyglądać w następujący sposób.

1. Grupę cech dominujących, które określają narodowy wizerunek Białorusinów, nadal będą prowadzić:

- pracowitość,
- serdeczność, dobro życzliwość, współczucie,
- gościnność,
- szacunek i opieka wobec starszych osób okazywane im przez młodszych,
- wierność tradycjom,
- tolerancja,
- patriotyzm.

Ostatnie cztery cechy przejdą do grupy dominujących z grupy cech umiarkowanych.

2. Do grupy umiarkowanych cech będą należeć:

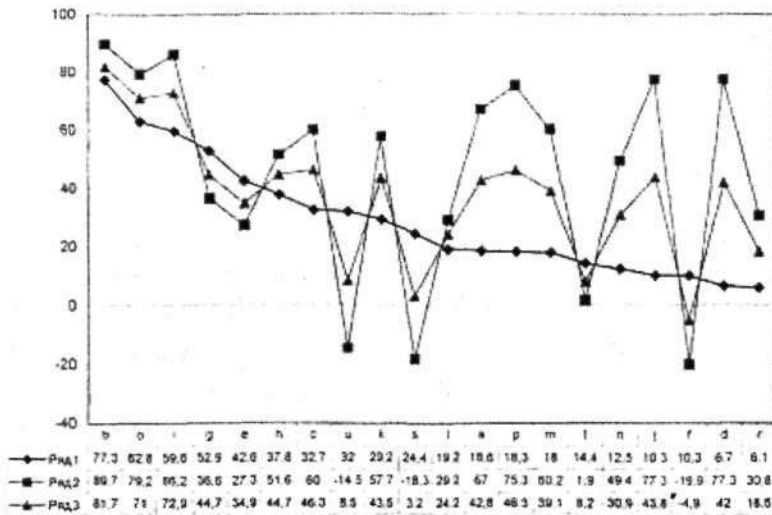
- obowiązkowość, wierność danemu słowu (przejdzie z grupy cech najmniej wyraźnych),
- chęć pomocy swoim rodakom,
- dążenie do wolności osobistej,
- dokładność, punktualność (przejdzie z grupy cech najmniej wyraźnych),
- przestrzeganie prawa,
- kolektywizm (przejdzie z grupy dominujących),
- przedsiębiorczość, gospodarność (przejdzie z grupy najmniej wyraźnych),
- duchowość (przewaga wartości duchowych nad materialnymi).

3. Do grupy najmniej wyraźnych cech będą należały następujące cechy:

- indywidualizm,
- marzycielstwo, kontemplacja (przejdzie z grupy umiarkowanych),
- dążenie ku szybkim, radykalnym zmianom,
- dążenie ku wolnym, stopniowym zmianom w społeczeństwie (przejdzie z grupy cech umiarkowanych),
- konkurencja, współzawodnictwo.

Wiadomo, że jedna z najpopularniejszych teorii na Zachodzie, która przedstawia proces dynamiki społecznej, bazuje na koncepcji M. Webera i T. Parsonsa, którzy ujmowali proces społeczny jako nieuniknione dążenie od stosunków irracjonalnych tradycyjnego patriarchalnego społeczeństwa do stosunków racjonalnych społeczeństwa industrialnego.

Rys. 2. Średnia pomiędzy oceną cech mentalnościowych Białorusinów (Białorusini o Białorusinach) a oceną ich wartości normatywnej.



Rząd 1. Samoocena cech mentalnościowych Białorusinów.

Rząd 2. Normatywna ocena.

Rząd 3. Ocena, którą prognozujemy.

a - dążenie do wolności osobistej

b - pracowitość

c - wierność tradycjom

d - dokładność, punktualność

e - kolektywizm (jeden za wszystkich wszyscy za jednego)

f - indywidualizm (każdy sam dla siebie)

g - tolerancja

h - patriotyzm

i - dobro, życzliwość, współczucie

j - obowiązkowość, wierność danemu słowu

k - chęć pomocy swoim rodakom

l - duchowość (przewaga wartości duchowych nad materialnymi)

m - życie zgodnie z prawem

n - przedsiębiorczość, gospodarność

o - gościnność

p - szacunek i opieka wobec starszych osób okazywane im przez młodszych

r - konkurencja, współzawodnictwo

s - marzycielstwo, kontemplacja

t - dążenie ku szybkim, radykalnym zmianom w społeczeństwie

u - dążenie ku wolnym, stopniowym zmianom w społeczeństwie

Czy ten schemat rozwoju społeczeństwa jest naprawdę uniwersalny? Spróbujmy odpowiedzieć na to pytanie. Tym bardziej, że jesteśmy w lepszej sytuacji niż Weber i Parsons, ponieważ możemy korzystać z doświadczenia, z którego oni nie mogli skorzystać.

Mamy dosyć dobrze opisane doświadczenie industrializacji zachodnich oraz mniej uświadomione doświadczenie wschodniosłowiańskich państw.

Można powołać się na to, że reżym polityczny na terytorium Związku Radzieckiego sztucznie powstrzymywał rozwój racjonalizacji stosunków. Z tym się zgadzamy.

Lecz powstaje pytanie: dlaczego nie idzie tą „naturalną” drogą racjonalizacji najbliższy sąsiad USA – Meksyk? Dlaczego nie idą drogą racjonalizacji Szwecja czy Dania? W końcu całkowicie buntownicze pytanie, czym jest mafia sycylijska – czy nie jest ona pozostałością, rudimentem mentalności patriarchalnej w społeczeństwie industrializowanym?

To przypuszczenie jest prawdą. Rozpowszechnienie się struktur regulujących stosunki „sprawiedliwe” na poziomie patriarchalnym jest wskaźnikiem sztucznego wprowadzania racjonalnych norm zachowania nie poprzez zamianę norm patriarchalnych na racjonalne, lecz poprzez nakładanie się systemów wartości. W wyniku tego dwa systemy wartości nie wzmacniają się nawzajem, lecz niszczą jeden drugiego, neutralizując pozytywny, konstruktywny potencjał dwóch systemów (kolumbijski wariant racjonalizacji stosunków społecznych).

Poszerzenie niepaństwowego sektora gospodarki na Białorusi, wzmocnienie rynkowych mechanizmów regulowania w sektorze państwowym, współpraca niepaństwowych oraz państwowych przedsiębiorstw z partnerami zachodnimi, już osłabiają tradycyjny, patriarchalny system oraz wzmacniają racjonalne, partnerskie stosunki podmiotów działalności. Jak szybko oraz jak daleko pójdzie proces zamiany „starego”, racjonalnego systemu stosunków na „nowy” system rynkowy? Ostateczną odpowiedź na to pytanie otrzymamy z czasem. Aby prognozować ten proces, cechy mentalności Białorusinów zostały podzielone na dwie grupy:

- a) cechy określające stosunki pomiędzy osobą a społeczeństwem,
- b) cechy odpowiadające optymalnemu społeczno-państwowemu typowi zagospodarowania.

Cechy, które zostały zaliczone do pierwszej grupy, umieszczone są na osi w następujący sposób:

- a) liberalne, osobowo-centriczne wartości:
  - dążenie do wolności osobistej,
  - indywidualizm,

- dążenie ku szybkim, radykalnym zmianom w społeczeństwie,
- przestrzeganie prawa,
- konkurencja, współzawodnictwo,
- przedsiębiorczość,
- obowiązkowość, wierność danemu słowu,
- tolerancja;

**b) patriarchalnie-tradycyjne, kolektywno-centryczne wartości:**

- pracowitość,
- kolektywizm,
- serdeczność, dobro, życzliwość, współczucie,
- chęć pomocy swoim rodakom,
- szacunek i opieka wobec starszych **okazywane im przez młodszych,**
- gościnność,
- patriotyzm,
- dążenie ku wolnym, stopniowym zmianom w społeczeństwie.

Na drugiej osi zostały umieszczone cechy z drugiej grupy:

**a) racjonalne:**

- dążenie do wolności osobistej,
- pracowitość,
- dokładność, punktualność,
- obowiązkowość, wierność danemu słowu,
- przedsiębiorczość, gospodarność,
- konkurencja, współzawodnictwo,
- przestrzeganie prawa;

**b) społeczno-duchowe:**

- wierność tradycjom,
- kolektywizm,
- tolerancja,
- serdeczność, dobro, życzliwość, współczucie,
- duchowość,
- szacunek i opieka wobec starszych **okazywane im przez młodszych,**
- patriotyzm,
- gościnność,
- marzycielstwo, kontemplacja.

Znaczenie praktyczne przy prognozowaniu intensywności racjonalizacji mentalności Białorusinów posiada zestawienie dwóch wyżej przedstawionych rzędów z poziomem normatywnym cech Białorusinów.

To zestawienie ukazuje, że z grupy cech liberalnych, osobowo-centrycznych do grupy cech dominujących została załączona przez Białorusinów jedna cecha: dążenie do wolności.

Do grupy cech umiarkowanych przeniesionych jest pięć cech liberalnych:

- przestrzeganie prawa,
- współzawodnictwo, konkurencja,
- przedsiębiorczość, gospodarność,
- obowiązkowość, wierność danemu słowu,
- tolerancja.

Najbardziej negatywna cecha na poziomie normatywnym również ukazała się w grupie cech liberalnych.

Wśród cech racjonalnych do cech dominujących zostały przeniesione:

- pracowitość,
- dokładność, punktualność,
- dążenie do wolności osobistej.

Do cech umiarkowanych pozytywnych zaliczono cztery:

- obowiązkowość, wierność danemu słowu,
- przedsiębiorczość, gospodarność,
- życie zgodnie z prawem,
- konkurencja, współzawodnictwo.

Normatywno-negatywnych cech w tej grupie nie ma.

Wśród cech społeczno-duchowych do dominująco-pozytywnych zaliczono trzy:

- serdeczność, dobro, życzliwość, współczucie,
- gościnność,
- szacunek i opieka wobec starszych okazywane im przez młodszych,

Do umiarkowanych pozytywnych cech zostało zaliczonych pięć:

- wierność tradycjom,
- kolektywizm,
- tolerancja,
- duchowość,
- patriotyzm.

Do normatywno-negatywnych z tej grupy przeniesiona została taka cecha, jak kontemplacja, marzycielstwo.

Wartość normatywna cech mentalnościowych ugrupowanych przez Białorusinów-respondentów może być przedstawiona w następujący sposób:

Można zobaczyć, że na poziomie normatywnym wartość znaczeniowa cech patriarchalno-tradycyjnych, racjonalnych oraz społeczno-duchowych jest jednokowa.

	Dominujące pozytywne	Umiarkowane pozytywne	Negatywne
Liberalne, osobowo- centryczne	1	5	1
Patriarchalno-tradycyjne	4	3	1
Racjonalne	3	4	-
Społeczno-duchowe	3	4	1

Tylko cechy liberalne, osobowo-centryczne, zostały ujęte wyjątkowo.

Natomiast przy analizie samooceny Białorusinów rozkład tych cech układa się w sposób następujący:

Z powyższego widać, że cechami dominującymi przy samoocenie Białorusinów są społeczno-duchowe oraz patriarchalno-tradycyjne.

	Dominujące	Umiarkowane	Słabo przedstawione
Liberalne, osobowo- centryczne	1	3	4
Patriarchalno-tradycyjne	4	4	-
Racjonalne	1	2	4
Społeczno-duchowe	4	5	-

Socjologiczno-psychologiczna ocena cech mentalnościowych wskazuje na normatywną, pożądaną ocenę zarazem wartości starych, tradycyjnych dla Słowian oraz nowych, które przychodzą z Zachodu. Określa również cenę, którą współcześni Białorusini chcą zapłacić za zdobycie cech „nowych”, racjonalno-rynkowych oraz pozbawienie się „starych”, tradycyjnych.

Zgodnie ze zdaniem respondentów, cechy, które są obowiązkowym atrybutem dla utworzenia nowych społecznych i ekonomicznych stosunków w warunkach prywatnych przedsiębiorstw – dokładność, obowiązkowość, dążenie do wolności osobistej, będą zdobywane z mniejszym wysiłkiem niż przestrzeganie prawa, praktyczność oraz gospodarność. Indywidualizm, który został przeniesiony do grupy cech normatywno-negatywnych, będzie najtrudniej podlegał rehabilitacji.

Interesująca jest sytuacja sprzecznej oceny przez Białorusinów takich cech, jak dążenie do wolności osobistej, ocenionej jako cecha pozytywna oraz indywidualizmu, ocenionego jako cecha negatywna. Odpowiedzi na tę sytuację trzeba szukać w światopoglądzie współczesnych Białorusinów.

Wiadomo że zestawienie cech kolektywnych oraz indywidualno-osobowych w różnych narodowo-etnicznych kulturach mentalnościowych bardzo się różnią. Na przykład, północnoamerykański system wartości określa indywidualno-osobowe cechy jako pozytywne, natomiast cechy kolektywne jako negatywne. System wartości wschodnich Słowian, natomiast, ocenia cechy kolektywne jako negatywne oraz cechy indywidualno-osobowe jako pozytywne. Dla wschodniego modelu mentalności narodowo-etnicznej fundamentem jest kultura wspólnotowa, co uwarunkowuje stłumienie cech indywidualnych, które nie pasują do kolektywnego systemu wartości i odwrotnie: „wspiera” cechy osobowe, które podtrzymują kolektywne systemy wartości. Północnoamerykański model mentalności narodowo-etnicznej jest budowany na kulcie wolności osobistej, niezależności, kulcie indywidualizmu, co warunkuje tłumienie wszelkich poczynań społeczeństwa lub instytucji państwowych związanych z ograniczeniem wolności osobistej.

W prowadzonych badaniach socjologicznych podzieliliśmy cechy indywidualne i kolektywne na siedem sfer, które dotyczą życia osoby: działalności gospodarczej, obrony ojczyzny, podziału oraz wykorzystywania wyników pracy, życia codziennego, organizacji wypoczynku, złożonych sytuacji życiowych, okresów kryzysowych rozwoju społeczeństwa w czasie pokoju. Otrzymane wyniki przedstawione na rysunku 3.

Przy podziale cech mentalnościowych na siedem grup, wybór sposobu współdziałania okazał się bardzo zróżnicowany. System współdziałania ukazał, że respondenci chcieliby być indywidualistami, oddzielonymi od społeczeństwa w życiu codziennym, przy podziale i wykorzystaniu wyników pracy. W sferze organizacji wypoczynku rozkład cech kolektywnych i indywidualno-osobowych okazał się być na jednym poziomie. Kolektywizm maksymalny jest odnotowany w sytuacjach obrony ojczyzny. Większość respondentów również wybrała kolektywne działanie w okresach kryzysowych rozwoju społeczeństwa w czasie pokoju, w działalności gospodarczej oraz w złożonych sytuacjach życiowych. Wesele, pogrzeb, narodziny były sprawą nie tylko osobistą, lecz również kolektywną. Wyniki naszych badań ukazują, że te normy okazały się niezmiennie i dla współczesnych Białorusinów.

Współczesne warunki krytyczne rozwoju społecznego państw wschodnio-słowiańskich, również Białorusi, wzmacniają cechy kolektywne. Uważam, że ta sytuacja również wpłynęła na niepowodzenie przy wykorzystywaniu metody „terapii wstrząsowej” na terenie postradzieckim, ponieważ jedną ze składowych części „terapii wstrząsowej” jest szybkie odosobnienie się człowieka od społeczeństwa i państwa.

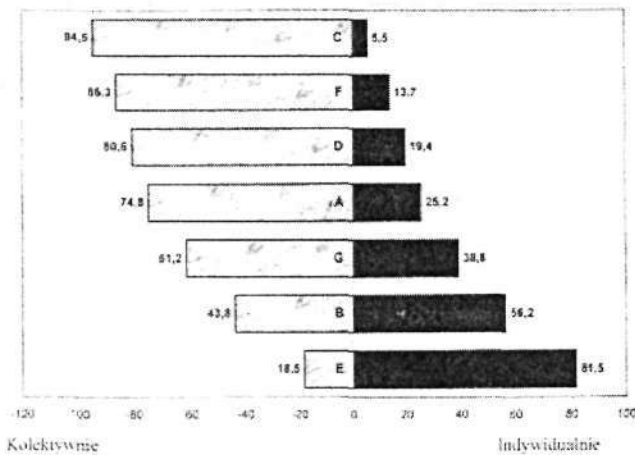
Realia ukazują, że w naszych warunkach odosobnić się w bardzo krótkim czasie potrafiła jedynie dosyć mała warstwa społeczeństwa, która umiała wyjść za granice



wschodniosłowiańskich moralnych zasad społeczeństwa. Natomiast większa część społeczeństwa wybrała kolektywne działanie w okresach kryzysowych.

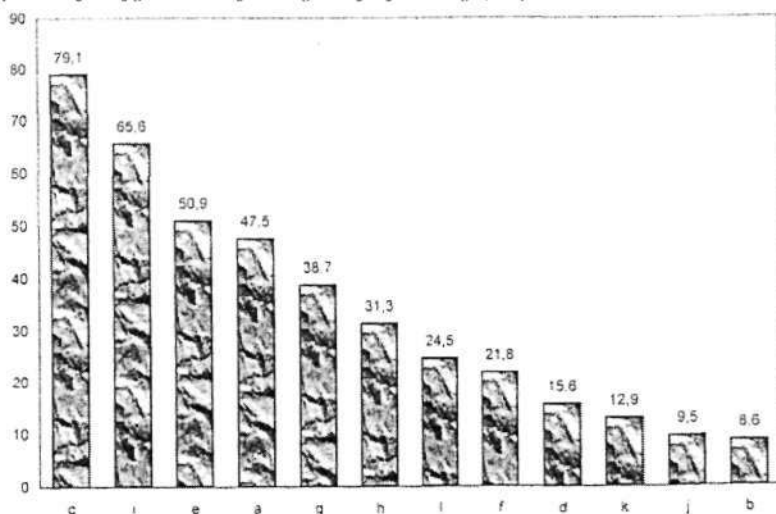
Mentalność wschodnich Słowian przypomina, że część społeczeństwa nie potrafi spełniać funkcji całości. Dlatego „prywatna własność” w rozumieniu wschodnich Słowian nie jest synonimem polskiego rozumienia „własności prywatnej”. Społeczno-ekonomiczna kategoria „przedsiębiorca prywatny” u wschodnich Słowian lekko przechodzi w moralno-psychologiczną kategorię „odosobniony”. A to już brzmi jak wyrok. Nieudanie skonstruowane pojęcie „prywatny przedsiębiorca” jest pomyłką, która z góry naraża nową warstwę społeczeństwa na pogardę ze strony społeczeństwa.

Rys. 3. Indywidualne i kolektywne cechy dotyczące zasadniczych sfer życia i działalności Białorusinów-respondentów.



- A - działalność gospodarcza i naukowa
- B - podział i wykorzystanie wyników pracy
- C - obrona ojczyzny
- D - w okresach kryzysowych rozwoju społeczeństwa w czasie pokoju
- E - w życiu codziennym
- F - w złożonych sytuacjach życiowych (wesele, jubileusz, nieszczęśliwy wypadek, pogrzeb itd.)
- G - w organizacji wypoczynku

Rys. 4. Sposoby wyjścia z sytuacji kryzysowej (w przedstawieniu Białorusinów).



- a - bardziej radykalne przeprowadzenie reform, utwierdzenie prywatnej własności
- b - odbudowa starego (komunistycznego) systemu
- c - wzmocnienie dyscypliny, porządku
- d - odrodzenie religii
- e - odnowienie związków ze słowiańskimi narodami
- f - bardziej ścisła współpraca z Zachodem
- g - oparcie o swoje rezerwy narodowe
- h - odrodzenie narodowych zasad moralnych
- i - utwierdzenie bardziej współczesnej bazy ustawodawczej
- j - oparcie tylko o swoje siły
- k - usunięcie nierówności majątkowych
- l - usunięcie zasady wyrównania w podziale dóbr materialnych

Moralno-psychologiczne pole, które określa dynamikę rozwoju nowego sektora ekonomiki również przedstawia ranking sposobów wyjścia Białorusi z sytuacji kryzysowej (patrz: rys. 4). Respondenci proponują cztery sposoby wyjścia z sytuacji kryzysowej:

- wzmocnienie porządku, odpowiedzialności (za tym opowiada się 79,1% respondentów badanych w 1999 roku, natomiast w 1996 roku - 59,3%);
- utworzenie współczesnej bazy ustawodawczej (65,6% – 1999 r., 56,5% – 1996 r.);
- odrodzenie związków ze słowiańskimi narodami (50,9% – 1999 r., 56,9% – 1996 r.);
- bardziej radykalne przeprowadzenie reform, utwierdzenie prywatnej własności (47,5% – 1999 r., 42,8% – 1996 r.).

Z powyższego wynika, że w ostatnich latach strategia wyjścia z sytuacji kryzysowej w przedstawieniu respondentów radykalnie się nie zmieniła. Taka konstrukcja strategiczna pozostawia po sobie dosyć obszerną przestrzeń do rozwoju nowego sektora gospodarki. Analizując wyniki badań, da się zauważyć niski poziom normy dyscyplinarnej. Jeżeli w 1996 roku potrzeba wzmocnienia porządku i odpowiedzialności oraz potrzeba reformy bazy ustawodawczej okazały się na jednym poziomie, to w 1999 roku potrzeba wzmocnienia porządku i odpowiedzialności okazała się większa. To wskazuje na brak wiary respondentów w możliwość innych, bardziej cywilizowanych sposobów przebudowy społeczeństwa oraz o niebezpiecznie przeciągającej się reformie społeczeństwa.

Jako objaw niepokojący trzeba również ocenić sytuację zmiany orientacji społecznej świadomości z wektora zachodniego (dołączenie się do Zachodu) na wewnętrzny (oparcie się tylko o swoje własne siły). Odosobnienie się narodo-  
we niekorzystnie wpłynie na rozwój i utwierdzenie nowego sektora gospodarki.

Przedstawione wyżej tendencje rozwoju przedsiębiorstwa prywatnego na Białorusi, tak pozytywne, jak i negatywne, są dynamiczne, ciągle się zmieniają. Ich rozwój w najbliższym czasie w tę czy inną stronę będzie zależał od wielu przyczyn, przede wszystkim od działań konkretnych polityków, związków przedsiębiorców oraz innych instytucji społecznych.