

СОВРЕМЕННЫЕ ПОДХОДЫ К АНАЛИЗУ ЭФФЕКТИВНОСТИ ДЕЯТЕЛЬНОСТИ ПРЕДПРИЯТИЯ

Е.А. Дедкова

*Учреждение образования «Гомельский государственный
технический университет имени П.О. Сухого», Беларусь*

Научный руководитель Н.А. Алексеенко

В профессиональной лексике экономистов и руководителей различного уровня наиболее распространённым является слово «эффективность». Эффективность бывает экономическая, социальная и экологическая.

Несмотря на широкое применение данного понятия, чёткой методики расчёта эффективности до сих пор не разработано. В данной работе представлено несколько подходов к анализу эффективности деятельности предприятия.

Наиболее распространённой методикой оценки эффективности деятельности предприятия является экспресс-анализ. Различные варианты данного анализа могут включать расчет следующих показателей: показатели качества управления капиталом и деловой активности, платёжеспособности (ликвидности), рентабельности, финансовой устойчивости и гибкости предприятия и др. Данный метод может включать от 20–30 показателей до 100 и более.

В настоящее время экономисты при проведении анализа деятельности предприятия сталкиваются с рядом трудностей. Привлечение сторонних аналитических бюро и организаций весьма дорогостояще. Таким образом, экономическим службам предприятий необходим мощный, гибкий и оперативный инструмент анализа. Для создания этого инструмента целесообразно использовать матричный метод, который является вторым современным подходом к анализу эффективности деятельности предприятия.

Основными преимуществами матричного метода являются: простота проведения, многогранная характеристика деятельности предприятия, достоверность полученных результатов и получение показателей, не используемых при обычных методах анализа, но способных более полно охарактеризовать процессы, имеющие место на предприятии.

За основу матричной модели экономического анализа берётся квадратная таблица – матрица. Исходными данными для расчёта её элементов являются количественные показатели, характеризующие различные аспекты производственно-хозяйственной деятельности предприятия. Для полного анализа целесообразно построение матриц абсолютных, относительных и индексных значений. Вся область матрицы делится на 2: область над диагональю – показатели ресурсоёмкости и область под диагональю – показатели ресурсоотдачи.

В матрицах абсолютных значений находятся среднегодовые показатели деятельности предприятия за базовый и отчётный год соответственно. Она заполняется путём последовательного деления показателей, находящихся в первой строке на показатели, расположенные в первой графе. Матрица относительных значений представляет абсолютное изменение показателей за анализируемый период и заполняется путём нахождения разности между соответствующими значениями матриц абсолютных значений отчётного и базисного периода. Матрица индексных значений отражает относительное изменение показателей за анализируемый период. Важным ориентиром повышения эффективности деятельности предприятия является повышение показателей ресурсоотдачи и снижение показателей ресурсоёмкости.

Пример практического применения матричного метода представлен на рис. 1, приняты следующие обозначения: БП – балансовая прибыль; ТП – товарная продукция; РП – реализованная продукция; СТП – себестоимость товарной продукции; СиМ – сырьё и материалы; ФЗП – фонд заработной платы; ОПФ – стоимость основных производственных фондов. Показатели матрицы индексных значений на рис. 1 находятся в скобках. На рис. 1 показано совмещение двух матриц, в скобках указаны показатели индексной матрицы.

	БП -742 (0,603)	ТП 5845 (1,410)	РП 5484 (1,383)	СТП 6426 (1,525)	СиМ 5660 (1,617)	ФЗП 157 (1,138)	ППП-20 (0,950)	ОПФ 3399 (1,220)
БП-742 (0,603)		10,234 (2,340)	9,935 (2,295)	10,040 (2,530)	8,273 (2,683)	0,541 (1,889)	0,124 (1,577)	8,483 (2,024)
ТП 5845 (1,410)	-0,075 (0,427)		-0,019 (0,981)	0,070 (1,081)	0,094 (1,147)	-0,015 (0,807)	-0,009 (0,674)	-0,146 (0,865)
РП 5484 (1,383)	-0,074 (0,436)	0,019 (1,020)		0,088 (1,102)	0,108 (1,169)	-0,014 (0,823)	-0,009 (0,687)	-0,127 (0,882)
СТП 6426 (1,525)	-0,092 (0,395)	-0,088 (0,925)	-0,109 (0,907)		0,045 (1,060)	-0,023 (0,747)	-0,012 (0,623)	-0,252 (0,800)
СиМ 5660 (1,617)	-0,128 (0,373)	-0,199 (0,872)	-0,226 (0,855)	-0,076 (0,943)		-0,037 (0,704)	-0,018 (0,588)	-0,414 (0,755)
ФЗП 157 (1,138)	-0,774 (0,529)	2,997 (1,239)	2,711 (1,215)	3,662 (1,339)	3,398 (1,420)		-0,059 (0,835)	0,975 (1,072)
ППП-20 (0,950)	-1,699 (0,634)	17,158 (1,484)	16,222 (1,455)	18,418 (1,604)	16,012 (1,701)	0,559 (1,198)		10,912 (1,284)
ОПФ 3399 (1,220)	-0,061 (0,494)	0,144 (1,156)	0,124 (1,134)	0,198 (1,250)	0,193 (1,325)	-0,005 (0,933)	-0,006 (0,779)	

Рис. 1. Матрица относительных и индексных значений

Анализ расчётов годовых матриц, характеризующих деятельность предприятия, указывает на снижение балансовая прибыль за анализируемый период на 742 млн р., товарная продукция увеличилась на 5845 млн р., а реализованная продукция – на 5484 млн р. Так, все рентабельности снизились. Более высокий темп роста товарной продукции (1,410) по сравнению с темпами роста реализованной продукции (1,383) свидетельствует об увеличении остатков готовой продукции на складе.

Такой рост товарной и реализованной продукции сопровождается увеличением производительности труда по товарной продукции в 1,484 раза, а по реализованной продукции – 1,455 раза. При этом среднегодовая оплата труда возросла в 1,138 раза. Налицо опережающие темпы роста производительности труда над темпами роста заработной платы.

Среди всех ресурсов самый значительный рост пришёлся на материальные ресурсы, они выросли в 1,617 раза, а снижение произошло только по численности ППП на 5 %. Так как снизилась балансовая прибыль, то все показатели ресурсоёмкости балансовой прибыли возросли. Ресурсоёмкость производства по всем факторам кроме материальных ресурсов, характеризуется снижением.¹

Третьим направлением в анализе эффективности деятельности предприятия является применение интегральных (комплексных) оценок, при помощи которых можно дать числовое выражение движения системы, сделать выводы о его направленности (улучшение или ухудшение). Общая направленность предприятия на повышение

¹ Локтев, П. Проведение анализа эффективности хозяйственной деятельности предприятия с использованием матричного метода // П. Локтев // Планово-экономический отдел. – 2005. – № 3. – С. 56-61.

финансовых результатов, финансовой устойчивости может быть описана путём построения нормативного (эталонного) порядка движения показателей, отражающих финансовое состояние и финансовые результаты деятельности предприятия. Такой нормативный порядок показателей представляет собой идеальную модель развития предприятия, которая может служить точкой отсчёта.

На рис. 2 представлен тактический динамический и эталонный нормативы. Норматив строиться исходя из рангов, присвоенных темпам прироста, рассматриваемых показателей в порядке их снижения. Показатели с наименьшим рангом наиболее важны для предприятия, следовательно, их прирост должен быть наибольшим.

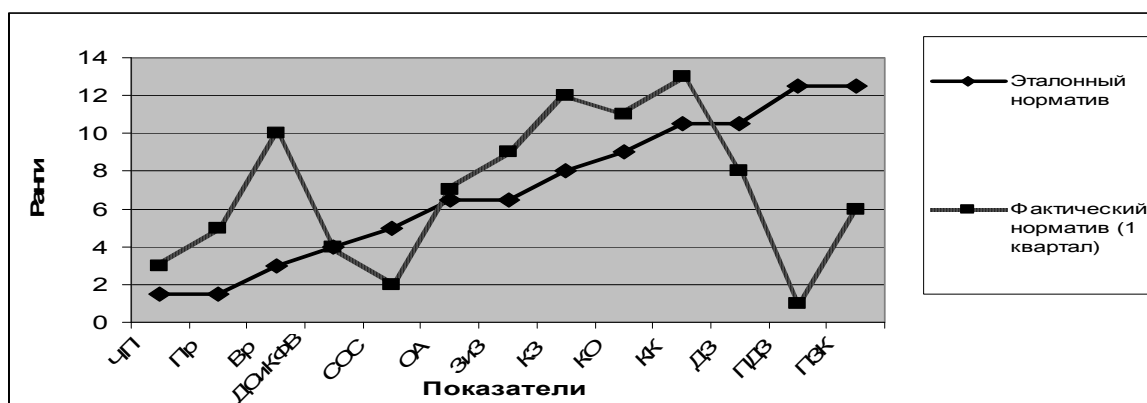


Рис. 2. Фактический и эталонный норматив

На рис. 2 приняты следующие обозначения: ЧП – чистая прибыль; Пр – прибыль от реализации; Вр – выручка от реализации; ДСиКФВ – денежные средства и краткосрочные финансовые вложения; СОС – собственные оборотные средства; ОА – оборотные активы; ЗиЗ – запасы и затраты; КЗ – кредиторская задолженность; КО – краткосрочные обязательства; КК – краткосрочные кредиты; ДЗ – дебиторская задолженность; ПДЗ – просроченная дебиторская задолженность; ПЗК – вся просроченная задолженность кредиторам².

В рамках данного метода рассчитываются коэффициенты Спирмена (0,310) и Кенделла (0,184), на основе которых выявляется интегральный показатель (0,388). Чем выше значение коэффициентов корреляции, тем ближе ранговые показатели и, следовательно, тем ближе к оптимальному выбранный экономический режим.

На рассматриваемом предприятии данные коэффициенты имеют невысокие значения, что говорит о значительных различиях в рангах фактического и эталонного норматива, что ярко иллюстрирует данный рисунок 2. Специалистам предприятия следует обратить особое внимание на те показатели, которые имеют наибольшее отклонение, а именно, на выручку от реализации продукции (3 и 10 ранги соответственно в эталонном и фактических нормативах), на просроченную дебиторскую задолженность (12,5 и 1 ранги), суммарную просроченную задолженность кредиторам (12,5 и 6 ранги). Предприятие должно предпринять меры по сокращению разрыва между рангами фактического и эталонного норматива, что положительно скажется на его деятельности.

В настоящее время возникают новые и совершенствуются имеющиеся методики анализа деятельности предприятия. Этот процесс, в первую очередь, обусловлен актуальностью и универсальностью проблемы эффективности деятельности предприятия.

² Лещенок, И. Использование интегральных коэффициентов в финансовом анализе предприятия //И. Лещенок, Д. Королёв //Планово-экономический отдел. – 2003. – № 6. – С. 36-41.