

ПРИЧИНЫ И НАПРАВЛЕНИЯ ТРУДОВОЙ МИГРАЦИИ В РЕСПУБЛИКЕ БЕЛАРУСЬ

Ю. В. Лосева

*Гомельский государственный технический университет
имени П. О. Сухого, Беларусь*

Научный руководитель В. В. Клейман

Историческая роль миграции населения связана с процессами заселения земли, образования и смешения рас и народов; экономическая – с хозяйственным освоением земли, развитием производительных сил, соединением территориально распределенных природных ресурсов и средств производства с рабочей силой; социальная – связана с более полной реализацией потребностей населения в жилье, работе, социально-профессиональном продвижении и т. д.

Миграции населения могут быть постоянными (перемещение на постоянное или длительное местожительство) и временными, сезонными (переезд на относительно короткий срок). По методике ООН мигрантами признаются лица, проживающие на новом месте более 6 месяцев.

В странах с обширной территорией, разнообразными географическими и экономическими условиями особенно распространена внутренняя миграция населения, в основе которой лежат те же причины, что и у внешней: поиск работы и жилья, различия в оплате труда и уровне жизни, возможность профессионального роста, национальная и социальная безопасность и др.

Среди причин миграции преобладающее значение принадлежит социально-экономическим факторам. Однако в отдельные периоды в разных странах выдвигаются на первое место политические, национальные, религиозные факторы. Во время войн (мировых и локальных) основными контингентами мигрантов становятся беженцы и перемещенные лица.

В течение всего XX в. наблюдается интенсивное расширение миграционных потоков, а в начале XXI в. феномен миграции стал составляющим фактором всех глобальных изменений.

Наиболее важный вопрос для многих стран в настоящее время – способствует или препятствует миграция их дальнейшему развитию. Для того чтобы квалифицировать миграцию населения как объект управления и разработки соответствующей политики, необходимо определить основные влияющие на мотивацию к переселению факторы и побудительные причины миграции. Формирование глобального рынка труда есть результат триединого процесса: возрастания международной мобильности трех главных факторов производства – капитала, труда и информации. Их взаимодействие, создающее экономическую целостность мира, становится все более реальным и весомым. Новая социально-экономическая реальность, возросшие сложность и многогранность со-

временных миграционных процессов в контексте глобального развития обусловили необходимость и востребованность новых концептуальных исследований в этой области.

Наиболее типичными причинами миграции являются:

- желание лучших условий и качества жизни;
- возможность реализации своих профессиональных ориентаций: получение работы в другом месте проживания на лучших условиях оплаты труда, по специальности и на «вожделенной» должности;
- потребность в обновлении жизни, определенной культуре и знаниях;
- изменения в региональном размещении производства, его реструктуризации;
- состояние здоровья и необходимость изменений климатических условий;
- семейно-брачные отношения, объединения с близкими;
- социальные и этнические конфликты, войны;
- трудовые конфликты и конфликты в семье;
- случайные обстоятельства и пр.

Особое место среди причин миграции населения занимает качество окружающей среды, которое является важным условием, определяющим качество жизни и состояние здоровья людей. Многочисленные исследования подтверждают тесную корреляционную связь заболеваемости с загрязнением природной обстановки и влияние последней на территориальные перемещения населения.

Миграция оказывает большое влияние на динамику численности и структуры населения, состояние рынка труда. Высокая миграционная мобильность населения является необходимым условием устойчивого развития социально-экономического комплекса. В регулировании состава трудовых ресурсов возрастает роль миграционной составляющей, которая более оперативно, чем инерционные процессы естественного движения населения, реагирует на управляющее воздействие.

С началом стабилизации экономики в Беларуси, начиная с 1995 г., отток населения из сельской местности в города стал увеличиваться. В период с 1995 по 1998 гг. численность лиц, покинувших сельскую местность, выросла с 9,8 до 27,6 тыс. человек. Но уже с 1999 г. темпы миграции из села в город начали вновь заметно сокращаться (рис. 1). Связано это, в первую очередь, с истощением демографической базы сельского населения, ведь начавшийся в 1993 г. процесс депопуляции постоянно развивается и с каждым годом отрицательный естественный прирост сельского населения лишь увеличивается, усугубляясь при этом отрицательным миграционным приростом.

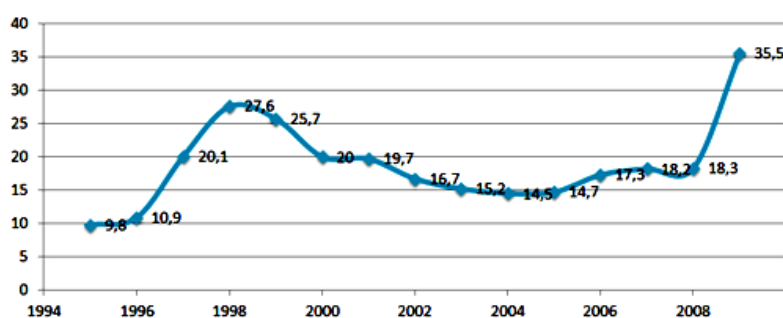


Рис. 1. Динамика миграционного прироста населения городов за счет сельской местности в Беларуси (тыс. человек) [1]

Несмотря на кризисные явления, уровень бедности в малых городах в 2011 г. сократился с 6,9 до 6,5 %. Этот рывок в повышении благосостояния одной из социально уязвимых групп населения эксперты объясняют возросшей экономической активностью, в том числе трудовой миграцией и скрытым экспортом.

По уровню жизни и по возможности заработать страны-соседи значительно выигрывают. Например, по предварительным оценкам, в 2012 г.у ВВП на душу населения в Беларуси по паритету покупательной способности составит в дол. США 90 % от российского и около 50 % от среднего по Евросоюзу.

По данным переписи 2009 г., более 90 % трудовых мигрантов из Беларуси трудоустраиваются в России и лишь около 8 % выезжают на работу в другие страны. Восточное направление выбирают, как правило, молодые жители малых и средних городов Беларуси. Лидерами по приему «трудящихся-мигрантов» в 2009 г. являются г. Минск (2 955 человек) и Брестская область (727 человек). Из государств-участников Содружества Независимых Государств за указанный период въехали в Республику Беларусь на работу граждане: Украины (1 308), Молдовы (118), Таджикистана (104), Азербайджана (77), Армении (77), Грузии (31). Из других стран в Беларусь прибыли граждане Турции (988), Литвы (786), Китая (399), Вьетнама (180) [3].

Миграционная политика решает те же задачи, что и демографическая политика: достижение тех или иных количественных или качественных параметров населения, поэтому и является ее частью. Миграционная политика, так же как и демографическая, включает в себя три основных этапа (изучение миграционной ситуации, выработка основных целей и задач, разработка конкретных мер по достижению намеченных параметров в области миграций).

С учетом предстоящих демографических изменений и соответствующих им изменений в формировании трудовых ресурсов Республики Беларусь, возможны два основных варианта стратегии социально-экономического развития страны на ближайшие пятилетия:

- 1) переход от экстенсивного к интенсивному пути развития, с опорой на собственные сокращающиеся трудовые ресурсы;
- 2) продолжение экстенсивного пути развития увеличение численности населения, трудовых ресурсов и рабочих мест за счет массового привлечения мигрантов.

Выбор второго варианта, с одной стороны, позволит решить проблему сокращения трудовых ресурсов страны, но, с другой, появится ряд новых, не менее острых проблем. Наиболее значимыми из возможных последствий массовой иммиграции могут стать размывание национальных культурных, религиозных и других ценностей по причине значительного увеличения доли мигрантов в общей численности населения. В некоторых странах, активно привлекавших мигрантов, произошел рост преступности и социальной напряженности, вылившийся в различного рода беспорядки и волнения. Данные проблемы требуют серьезного внимания и строгого контроля механизма миграции со стороны государства, индивидуального подхода к потенциальным кандидатам на въезд в страну. Эти и другие меры миграционной политики должны стать составной частью общей стратегии социально-экономического развития Республики Беларусь и Государственной программы демографической безопасности Беларуси на 2011–2015 гг.

Л и т е р а т у р а

1. Население Республики Беларусь: стат. ежегодник / Нац. стат. ком. Респ. Беларуси. – Минск : Нац. стат. ком. Респ. Беларусь, 2009.
2. Загорец, И. В. Особенности миграционной политики Республики Беларусь на современном этапе / И. В. Загорец, В. С. Загорец // Журн. междунар. права и междунар. отношений. – 2012. – № 4. – С. 69–77.
3. Миграционная политика Республики Беларусь // Исполн. ком. Содружества Независимых Государств [Электронный ресурс]. – Режим доступа: <http://www.cis.minsk.by/main.aspx?uid=17232>. – Дата доступа: 10.03.2013.