



Министерство образования Республики Беларусь

Учреждение образования
«Гомельский государственный технический
университет имени П. О. Сухого»

Кафедра «Информационные технологии»

РАЗРАБОТКА WEB-САЙТА

ПОСОБИЕ

**по курсу «Компьютерные информационные
технологии» для студентов экономических
специальностей заочной формы обучения**

Электронный аналог печатного издания

Гомель 2007

УДК 004.738.52(075.8)
ББК 32.973.26-018.2я73
Р17

*Рекомендовано к изданию научно-методическим советом
факультета автоматизированных и информационных систем ГГТУ им. П. О. Сухого
(протокол № 1 от 12.09.2005 г.)*

Автор-составитель: *В. И. Мисюткин*

Рецензент: начальник сектора вычислительных сетей ГГТУ им. П. О. Сухого
С. Б. Сон

Разработка Web-сайта : пособие по курсу «Компьютерные информационные технологии» для студентов экон. специальностей заоч. формы обучения / авт.-сост. В. И. Мисюткин. – Гомель : ГГТУ им. П. О. Сухого, 2007. – 21 с. – Систем. требования: PC не ниже Intel Celeron 300 МГц ; 32 Mb RAM ; свободное место на HDD 16 Mb ; Windows 98 и выше ; Adobe Acrobat Reader. – Режим доступа: <http://gstu.local/lib>. – Загл. с титул. экрана.
ISBN 978-985-420-500-2.

Способствует самостоятельному освоению приемов работы с популярным средством создания Web-сайтов и Web-страниц Microsoft FrontPage 2002. Описываются средства, предоставляемые пакетом FrontPage 2002 пользователям для этой цели, обеспечивающие быстрое и качественное построение Web-сайта. Рассмотрен практический пример разработки Web-сайта.

Для студентов экономических специальностей заочной формы обучения.

УДК 004.738.52(075.8)
ББК 32.973.26-018.2я73

ISBN 978-985-420-500-2

© Мисюткин В. И., составление, 2007
© Учреждение образования «Гомельский
государственный технический университет
имени П. О. Сухого», 2007

Введение

Internet и WWW (World Wide Web) прочно вошли в нашу жизнь, и нам уже трудно представить свою деятельность без них.

WWW – это мультимедийная служба Интернет, содержащая огромное количество *гипертекстовых документов*, созданных на языке HTML.

Гипертекст – это метод представления текста, изображений, звука и видео, связанных друг с другом *гиперссылками*.

Гиперссылка – это адрес того ресурса, к которому нужно совершить переход. В документе гиперссылка имеет вид фрагмента текста или графического изображения. Щелчок мышью на гиперссылке приводит к перемещению к другому документу или другому ресурсу Интернета.

Программа, предназначенная для доступа к информации, размещенной в WWW, называется **браузером** (*browser*) и является средством для просмотра **Web-страниц** [4].

Web-страница – это наименьшая единица WWW. На ней может быть размещено все, что угодно: текст, графические изображения, звук, анимация, движущиеся картинки (**Java-апплеты**) и, что самое главное, *гиперссылки*.

Набор Web-страниц, объединенных какой-либо темой или принадлежностью одному владельцу, называется **Web-сайтом** или **Web-узлом**. Все Web-сайты и Web-страницы хранятся в компьютере, подключенном к сети Интернет–**Web-сервере** (причем не обязательно в одном). *Домашняя страница* Web-сайта – это страница, которая автоматически открывается перед вами при подключении к узлу без указания имени файла. На домашней странице обычно помещается приветствие или содержание сайта и, как правило, другая полезная информация.

Существует множество средств для создания Web-страниц. К этим средствам наряду с языком HTML [3] относится и пакет FrontPage [1], [2], [5], который предоставляет полный набор инструментов для создания, поддержки и публикации Web-узлов в сетях Internet/Intranet.

Пример использования пакета FrontPage 2002 для создания Web-сайта туристического агентства рассматривается в данном практическом пособии.

1. Пакет Microsoft FrontPage 2002 как средство для создания Web-сайта

1.1. Режимы работы MS FrontPage

Сразу же после запуска пакета MS FrontPage открывается окно, которое дает возможность в различных режимах просматривать, редактировать и поддерживать как весь Web-сайт, так и его отдельные Web-страницы. В качестве примера на рис. 1.1 приводится режим показа гиперссылок. Следует отметить, что меню и панели инструментов, а также строка состояния заимствованы из пакета MS Office, что обеспечивает совместимость FrontPage с другими приложениями.

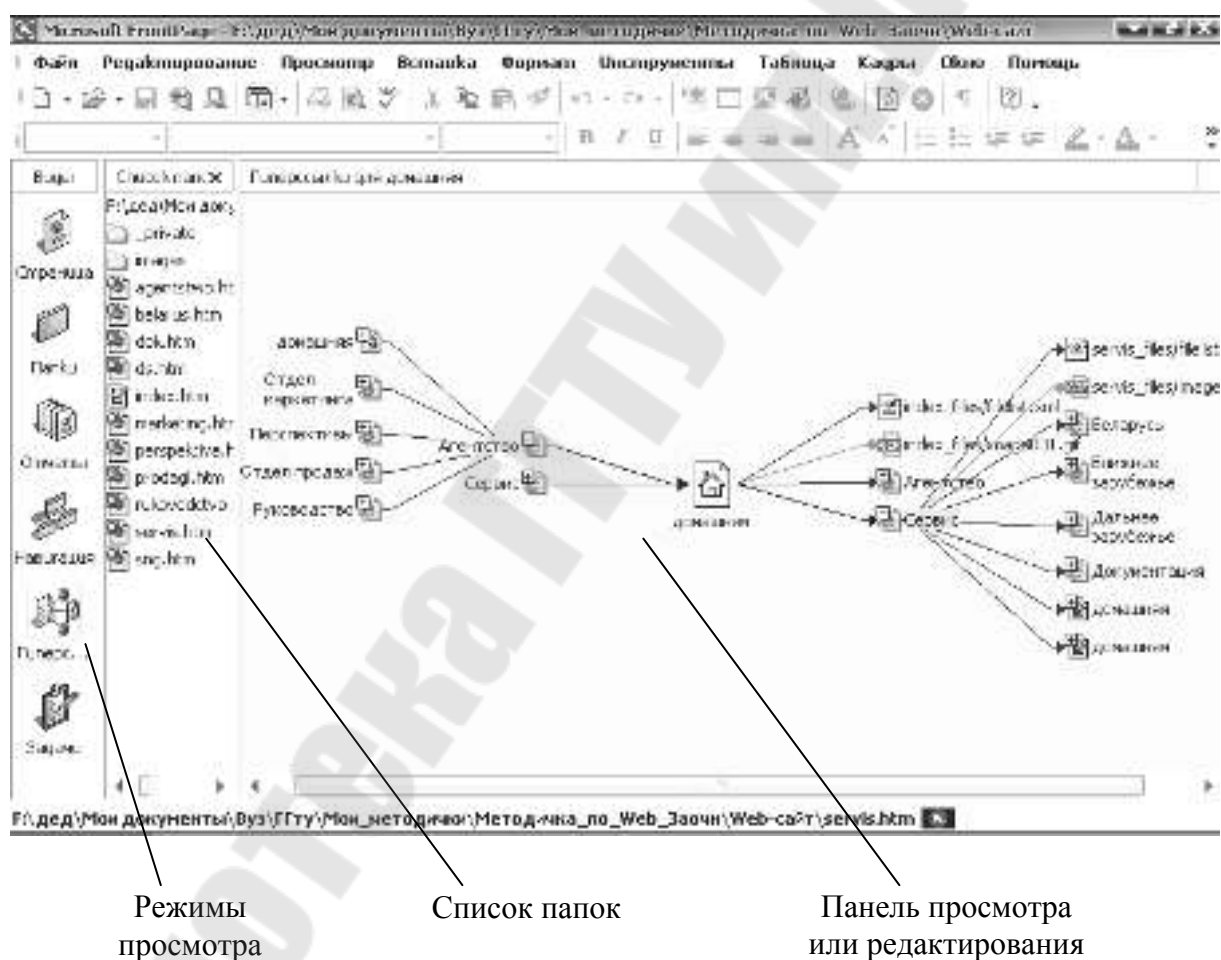


Рис. 1.1. Окно приложения FrontPage в режиме Гиперссылки

Слева находится панель управления режимами просмотра, где каждому режиму соответствует своя кнопка; достаточно щелкнуть на нужной кнопке для перехода к выбранному режиму:

- *Страница* (просмотр страниц);
- *Папки* (просмотр папок);
- *Отчеты* (просмотр отчета);
- *Навигация* (просмотр в режиме навигации);
- *Гиперссылки* (просмотр гиперссылок);
- *Задачи* (просмотр задач).

В панели **Список папок** отображаются все Web-страницы и файлы, входящие в состав ресурсов текущего Web-сайта. Управление списком осуществляется точно так же, как и в программе **Проводник Windows**.

Панель в правой части экрана служит для отображения содержимого Web-страницы, файла или папки в заданном режиме просмотра. Рассмотрим перечисленные режимы более подробно.

Страница. Он используется для создания Web-страниц. Если дважды щелкнуть на имени файла, содержащего Web-страницу в **Списке папок**, этот файл откроется и будет доступен для редактирования (рис. 1.2).

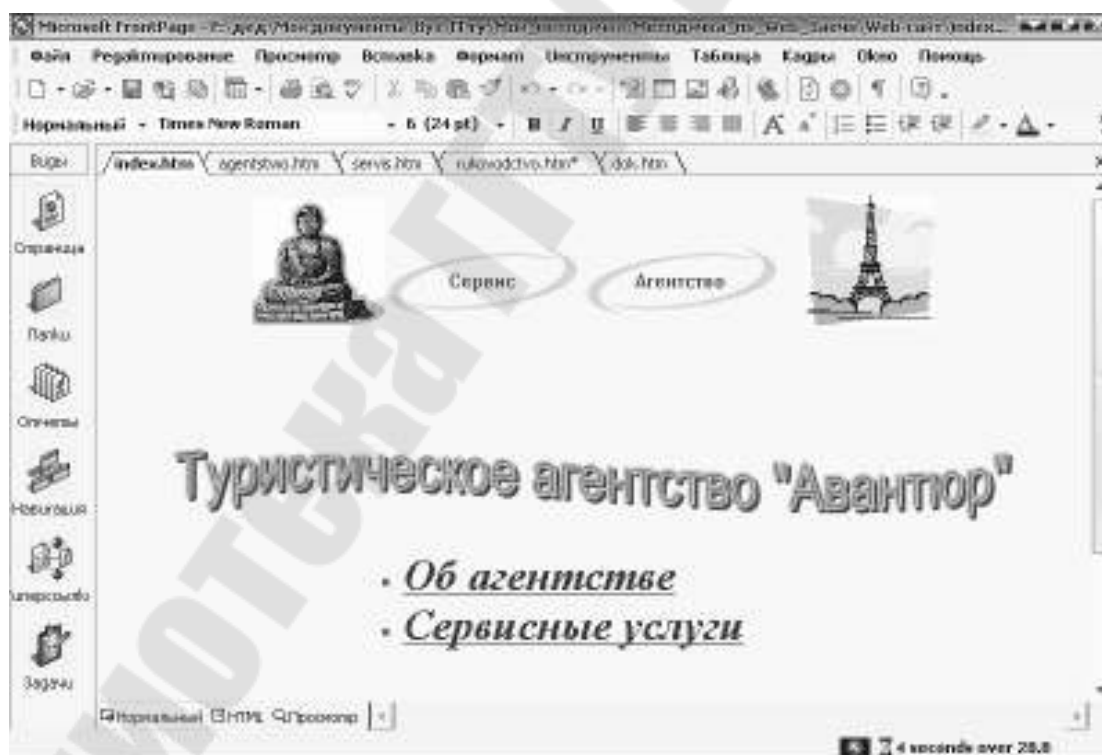


Рис. 1.2. Режим *Страница*

Панель редактирования Web-страницы имеет интерфейс WYSIWYG (What You Get Is What You See – «получаешь то, что ви-

дишь») и представляет собой текстовый процессор, напоминающий Word, предназначенный для работы с HTML-страницами и имеющий все режимы представления страницы, которые есть в самой последней версии языка HTML.

Список папок. Он используется для просмотра файлов и папок, входящих в состав Web-сайта. Они отображаются в **Списке папок**, а детальная информация о каждом из них выводится в правой панели просмотра (рис.1.3). Как и в **Проводнике Windows**, допускается сортировка списка, перемещение файлов в другую папку перетаскиванием, переименование и удаление файлов.

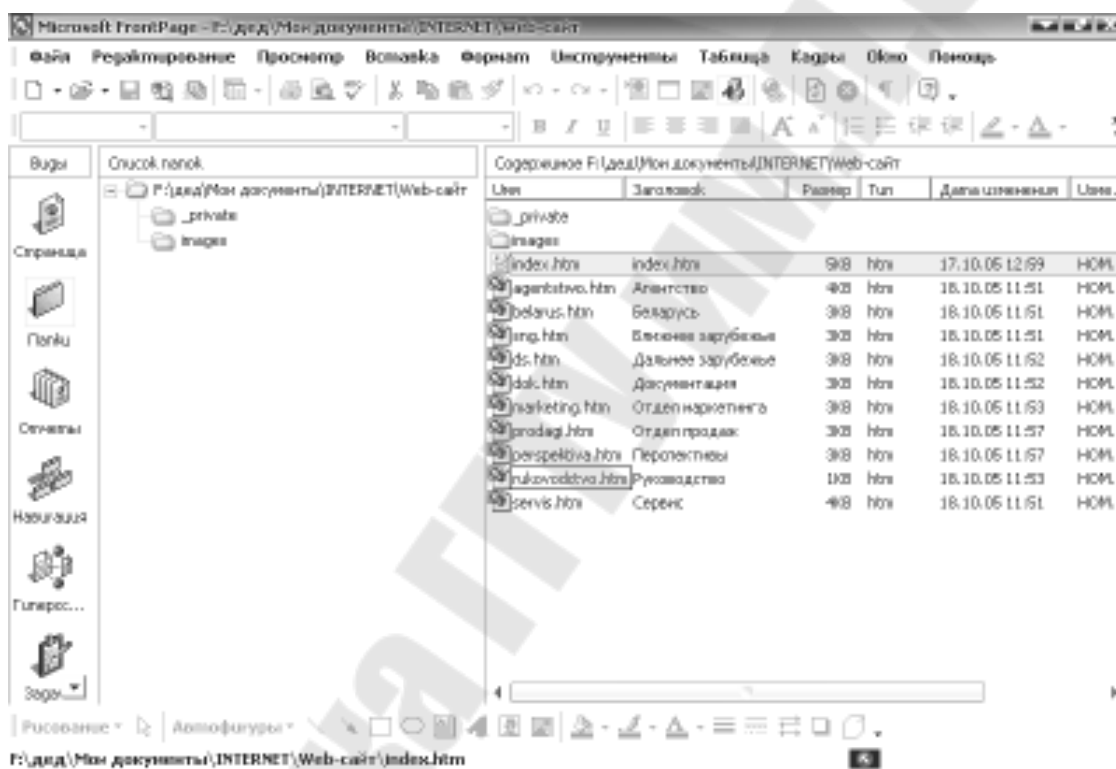


Рис. 1.3. Режим *Список папок*

Отчеты. Он позволяет в любой момент получить подробную информацию о создаваемом Web-сайте. Нужные отчеты можно выбрать из панели инструментов **Отчеты** или командой **Просмотр** → **Отчеты** (рис. 1.4).

Навигация. Он предназначен для показа структуры Web-сайта путем представления входящих в него страниц в виде карты. Кроме этого, режим позволяет добавлять кнопки для перехода с одной Web-страницы на другую, щелчком на которой посетители Web-сайта смогут перемещаться на предыдущую или следующую страницы, или, скажем, возвращаться на домашнюю страницу Web-сайта.

В режиме навигации FrontPage показывает путь к создаваемому Web-сайту и внутри него (рис. 1.5). Для изменения или расширения пути можно перетаскивать значки страниц в правой панели.

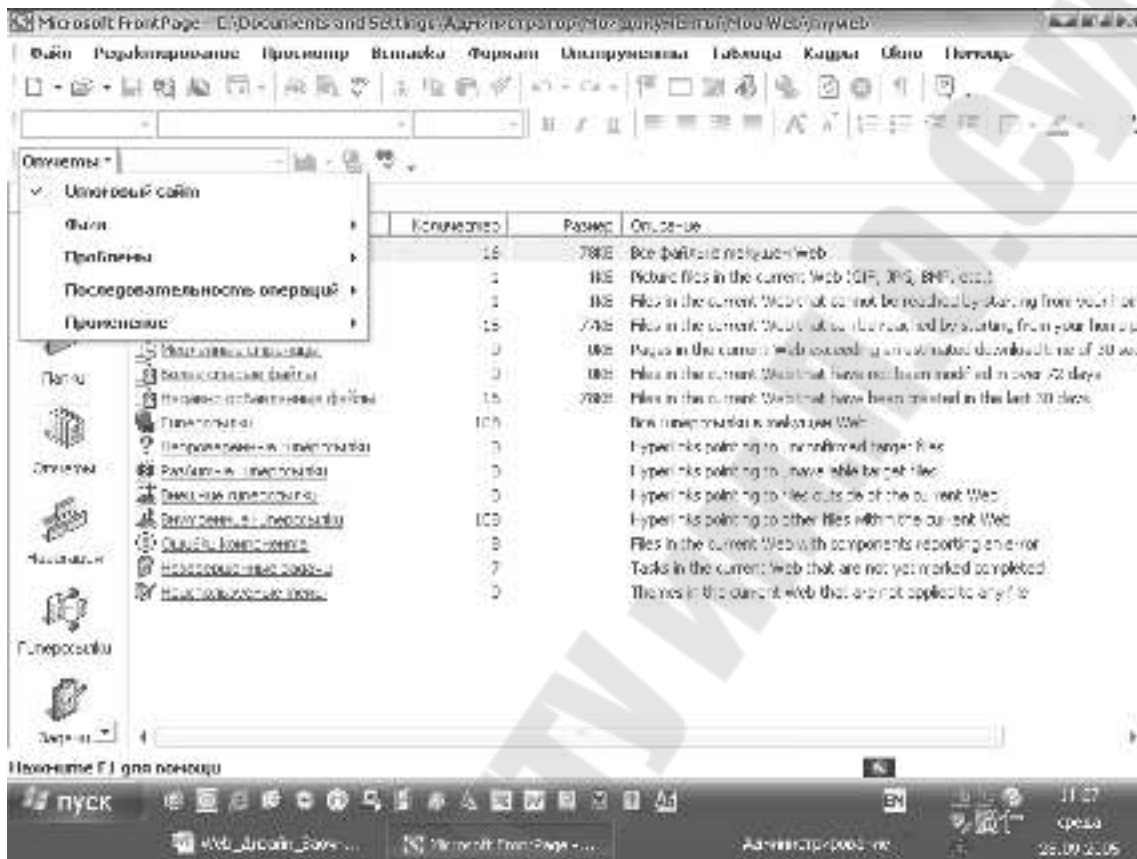


Рис. 1.4. Режим Отчеты

Гиперссылки. Режим гиперссылок позволяет просматривать взаимосвязи между страницами Web-сайта. На панели линиями обозначены ресурсы, на которые есть ссылки с открытой страницы или которые она имеет в своем составе, что позволяет их удобно отслеживать (рис. 1.5).

Задачи. Он предназначен для отслеживания задач, которые должны быть выполнены в ходе создания Web-сайта. Все задачи хранятся в списке задач (рис. 1.6), которые должен выполнять каждый сотрудник, работающий над Web-сайтом. Задачи снабжаются следующей информацией: название задачи, сведения о том, кто отвечает за ее выполнение, приоритет, файл, к которому относится данная задача, и ее описание. Новая задача добавляется в режиме *Страница* путем подачи команды **Правка** → **Задача** → **Добавить** задачу и заполнения информацией диалогового окна.

После завершения задачи ее следует пометить как выполненную в списке задач или удалить из списка.

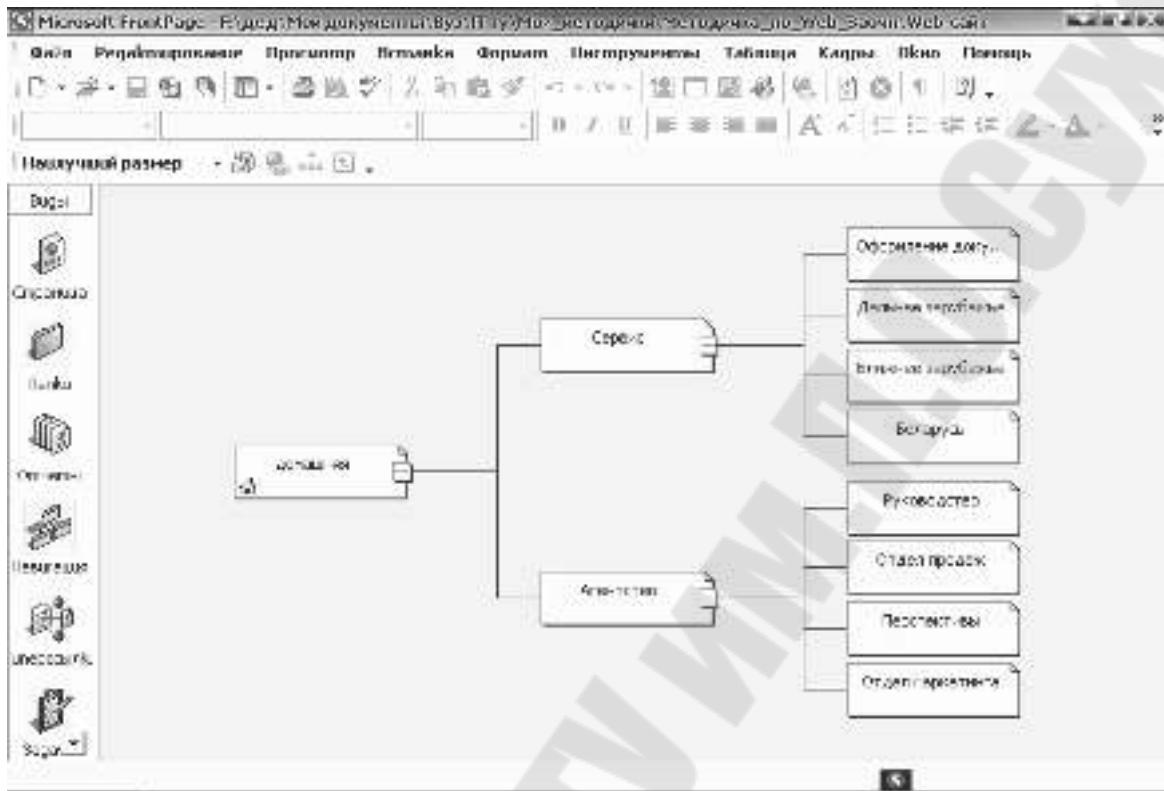


Рис. 1.5. Логическая структура сайта (режим *Навигация*)

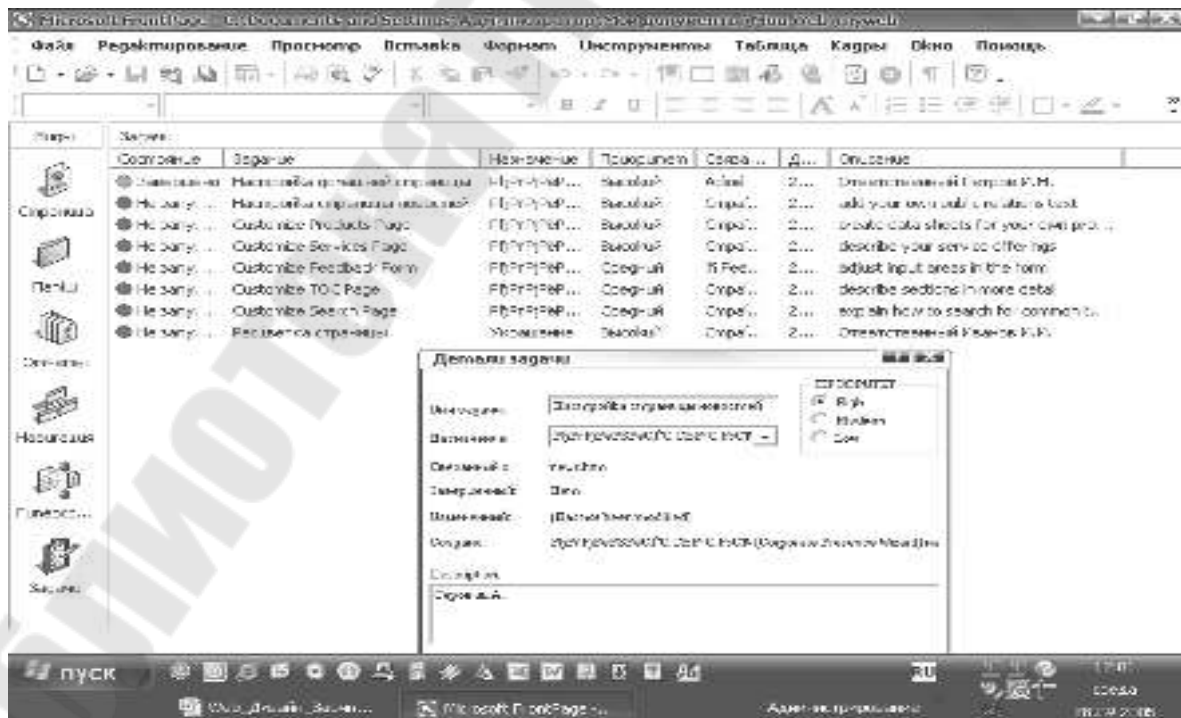


Рис. 1.6. Режим *Задачи*

2. Пример создания Web-сайта средствами FrontPage

Весь процесс создания Web-сайта можно представить в виде следующих этапов:

1. Проектирование Web-сайта:
 - определение целей создания и задач, решаемых посредством сайта;
 - подбор информации, размещаемой на сайте;
 - выбор дизайна сайта и его элементов.
2. Создание Web-сайта:
 - создание отдельных Web-страниц (создание физической структуры сайта);
 - установка связей между Web-страницами при помощи гиперссылок (создание логической структуры сайта).
3. Тестирование сайта.
4. Публикация сайта.

Практически все перечисленные этапы могут быть выполнены средствами пакета FrontPage, о чем далее и будет рассказано.

Предположим, что нам поступил заказ на изготовление Web-сайта некоего туристического агентства «Авантюр». По требованиям агентства сайт должен содержать следующую информацию:

1. О структуре агентства, составе и возможностях его подразделений:
 - о руководстве;
 - об отделах, выполняемых ими функциях, оснащении и возможностях;
2. О перспективах развития агентства.
3. Об услугах, которые оказывает агентство в сфере отдыха, путешествий, туризма и оформления различных документов.

Основной целью, ради которой создается указанный сайт, является реклама деятельности агентства, которая должна обеспечить приток новых клиентов и, как следствие, увеличение получаемой прибыли.

Основные задачи сайта: познакомить будущих клиентов с возможностями агентства, предлагаемыми видами сервиса и перспективами его развития.

С учетом сказанного, весь объем информации об агентстве целесообразно сгруппировать по разделам, представленным в виде схемы, изображенной на рис. 2.1.



Рис. 2.1. Структура информации, планируемой к размещению на сайте

2.1. Создание заготовки Web-сайта

Web-сайт, который просматривается или редактируется с помощью FrontPage, будем называть текущим или активным Web-сайтом. Отдельные Web-страницы сайта, создаваемые и сохраняемые с использованием встроенного редактора пакета FrontPage, становятся составной частью текущего Web-сайта.

Для создания нового Web-сайта необходимо выполнить два действия: выбрать тип создаваемого Web-сайта и указать его местонахождение.

Для этого нужно раскрыть список у кнопки **Новая страница** и выбрать **Web** → **Шаблоны** → **Web-сайтов**. В открывшемся диалоговом окне (рис. 2.2) нужно выбрать шаблон будущего Web-сайта из числа имеющихся или создать его заново. Здесь же необходимо ука-

зать имя и местонахождение Web-сайта (по умолчанию он помещается в папку **My Webs**). Когда Web-сайт будет готов к размещению в Интернете, его можно скопировать с локального диска на Web-сервер.

Для оформления Web-страницы можно воспользоваться так называемой *темой* – своего рода шаблоном, который определяет стиль оформления страницы. Одну и те же тему можно использовать для всех страниц Web-сайта, или применить для каждой страницы свою.

Для задания темы страницы нужно выполнить команду **Формат** → **Тема** и в открывшемся окне выбрать понравившуюся тему из списка тем, а затем указать для каких страниц ее использовать (для текущей или для всех страниц сайта).

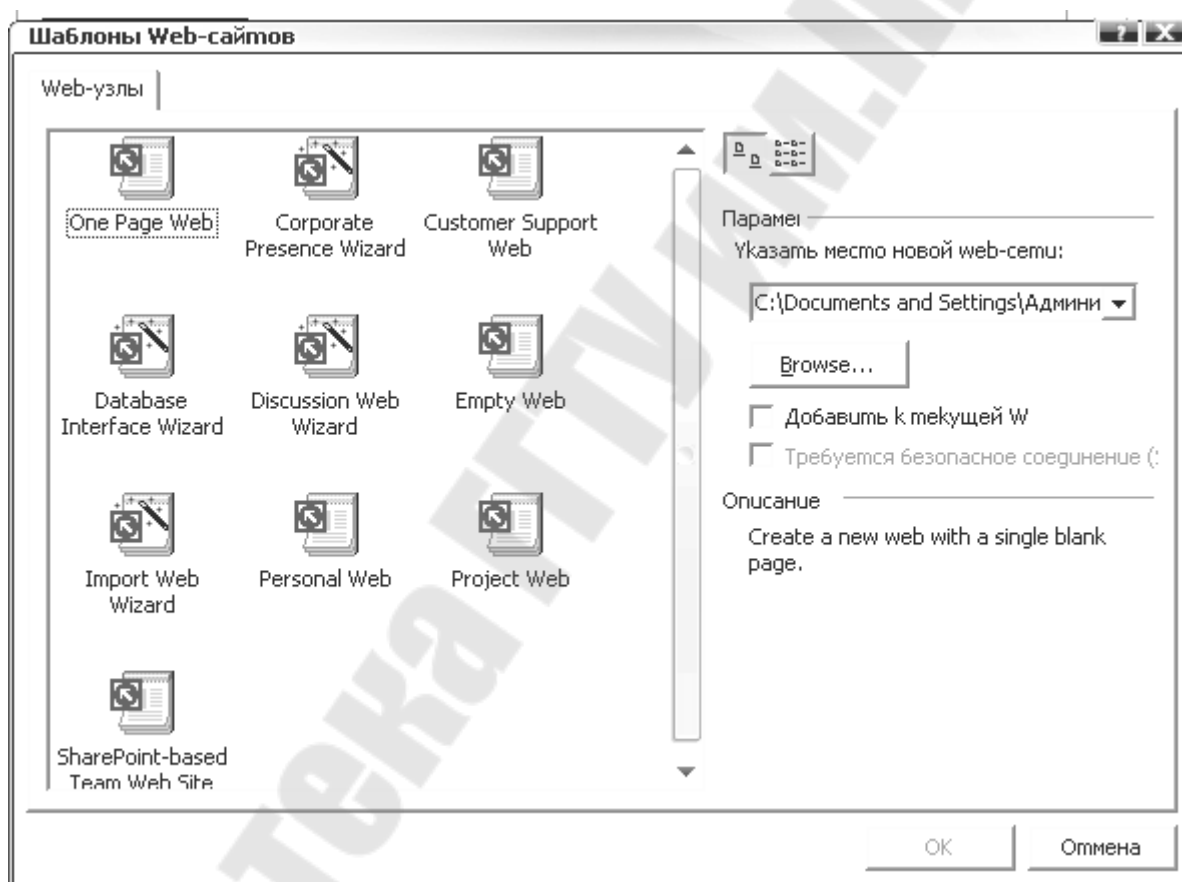


Рис. 2.2. Диалоговое окно для выбора шаблона Web-сайта

Web-сайт FrontPage состоит не только из создаваемых вами файлов, но также из некоторых служебных папок и файлов FrontPage. Имена этих файлов начинаются со знака подчеркивания «_», например **_bolders**, и, как правило, не отображаются в *Списке папок*, так как предназначены для служебного пользования. Две из них можно использовать для работы:

1. **images** – папка для хранения графических изображений, например, файлов с расширением GIF или Jpeg.

2. **_private** – папка, невидимая для браузеров, поэтому файлы, находящиеся в ней, также не видны. После размещения Web-узла в общедоступной сети можно использовать эту папку для хранения Web-страниц, находящихся в стадии разработки, справочных файлов и других документов, доступ к которым будет иметь только разработчик. В отличие от других служебных папок, содержание последних двух отображается при работе с FrontPage.

2.2. Создание физической структуры Web-сайта

Под созданием физической структуры сайта подразумевается создание всех Web-страниц, входящих в сайт. Основные приемы, используемые при создании Web-страниц, изложены в [5] и поэтому здесь не рассматриваются.

При создании физической структуры сайта рекомендуется придерживаться следующих правил:

- для хранения файлов сайта создается отдельная папка;
- домашняя страница сайта должна носить имя index.htm.

Физическая структура Web-сайта турагентства «Авантюр» показана на рис. 2.3.

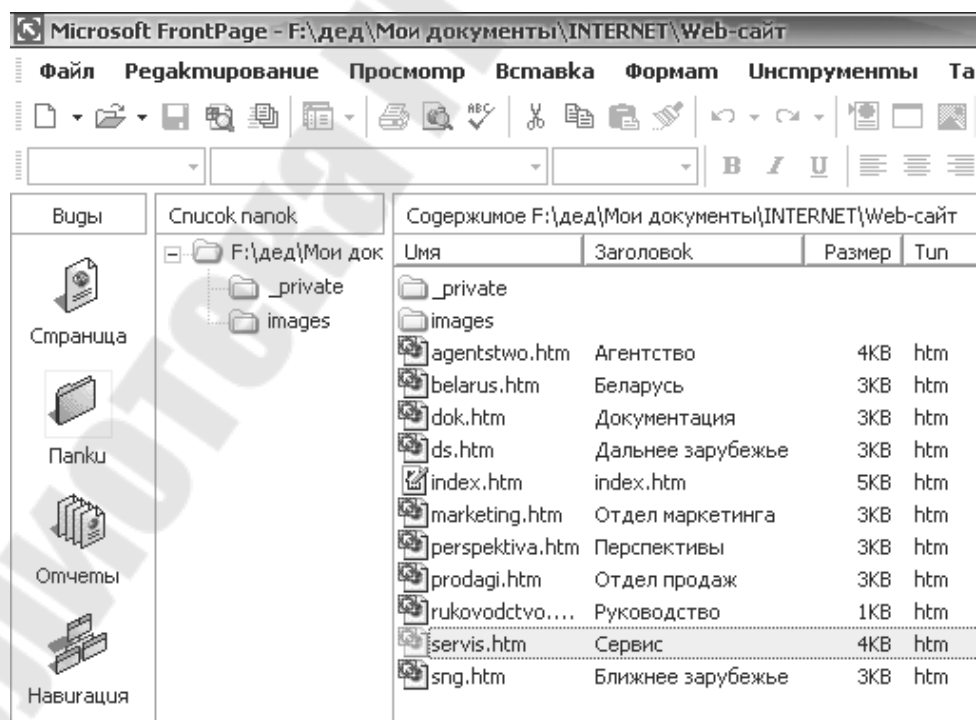


Рис. 2.3. Физическая структура сайта турагентства «Авантюр»

2.3. Создание логической структуры Web-сайта

Создание логической структуры сайта подразумевает разбиение материала на логические разделы с заранее спроектированными гиперсвязями. При этом рекомендуется придерживаться следующих правил:

- домашняя страница (index.htm) содержит ссылки на основные разделы сайта, анонсы их содержимого;
- отсутствуют «тупиковые» страницы, т. е. страницы, с которых нет переходов на другие страницы; с любой страницы сайта предусмотрен возврат на предыдущую или домашнюю страницу;
- сайт является «открытой» системой, допускающей модернизацию и развитие.

Для создания логической структуры Web-сайта воспользуемся режимом *Навигация* пакета FrontPage.

После создания нового Web-сайта или открытия уже существующего, можно добавлять к нему страницы. Для этого следует щелкнуть правой кнопкой мыши на представленной на карте сайта в режиме *Навигация* странице, которая должна стать *родительской* по отношению к новой странице. В нашем примере домашняя страница является *родительской* для страниц «Агентство» и «Сервис». В свою очередь страница «Агентство» является *родительской* для страниц: «Руководство», «Отдел маркетинга», «Отдел продаж» и «Перспективы», а страница «Сервис» – *родительская* по отношению к страницам: «Беларусь», «Ближнее зарубежье», «Дальнее зарубежье» и «Оформление документации».

В открывшемся меню нужно выбрать команду **Добавить существующую страницу**, после чего в окне **Вставка гиперссылки** найти и указать файл, содержащий добавляемую страницу. В результате чего на карте сайта новая страница будет отображена в виде значка, расположенного под значком *родительской* страницы.

Таким образом можно создавать требуемое число страниц, формируя структуру Web-сайта в соответствии с потребностями. Причем, в структуру сайта можно включать еще несуществующие страницы, воспользовавшись командой **Новый → Страница**.

В этом случае к Web-сайту добавляется пустая страница под именем *Новая страница n*, где *n* – порядковый номер Web-страницы, созданной в ходе текущего сеанса работы. Его легко можно заменить на любое другое, более удобное, выбрав из контекстного меню этой страницы команду **Переименовать**. Имя, которое получит страница,

будет являться заголовком этой страницы, отображаемым в окне браузера при просмотре сайта, но не именем файла, в котором хранится ее содержимое. Наполнение вновь созданной страницы содержимым и ее оформление можно сделать позднее.

Перемещение Web-страниц внутри сайта. После создания Web-страницы можно изменить ее связи с другими страницами путем перетаскивания на новую позицию. Для этого нужно, удерживая нажатой левую кнопку мыши на значке перемещаемой страницы, перетаскивать значок до тех пор, пока соединительная линия не совпадет с нужной Web-страницей. Однако нужно учитывать, что, если перемещаемая страница является *родительской*, то перемещение «родителя» влечет за собой и перемещение его «детей».


Удаление Web-страниц. Существует два варианта удаления Web-страницы в режиме *Навигация*. Если из контекстного меню страницы выбрать пункт **Удаление** (или нажать на клавишу **Delete**), то появится окно, предлагающее следующие варианты действий:

- удалить ссылки из всех навигационных панелей сайта;
- удалить Web-страницу полностью, что означает уничтожение как самой страницы, так и ссылок на нее.

Первый способ используется для временного удаления страницы, например, для обновления или доработки. На этот период посетители сайта страницу видеть не будут. А после завершения работ страница вновь возвращается в Web-сайт.

Просмотр карты Web-сайта. В режиме *Навигация* каждая *родительская* страница имеет кнопку **Свернуть** (со значком «←»). Это позволяет «спрятать» все страницы, находящиеся на более низких уровнях в данной *родительской* ветви, и сделать карту сайта более компактной, если она очень большая. Значок «←» при этом заменяется на значок «+» (**Развернуть**). На нем нужно щелкнуть для просмотра страниц, находящихся на более низких уровнях по отношению к родительскому.

Если полностью развернутая структура Web-сайта не помещается на экране целиком, то для перемещения по ней помимо полос прокрутки можно воспользоваться следующим приемом: поместив указатель в любое пустое место экрана, нажать и удерживать левую кнопку мыши; как только он изменится на значок руки, прокрутить карту, чтобы отобразить нужный сектор. Можно увидеть и всю структуру Web-сайта в уменьшенном виде, если установить опцию **Наилучший размер** в раскрывающемся списке **Приближение**, расположенном на панели

Навигация. Щелчком по кнопке  (Портрет/Ландшафт) можно изменить ориентацию схемы, то есть ее расположение на странице.

Для распечатки всей структуры Web-сайта нужно воспользоваться командой **Файл → Печать**, а предварительный просмотр распечатываемой структуры осуществляется командой **Файл → Предварительный просмотр печати**.


Логическая структура сайта турагентства «Авантюр» показана на рис. 1.5.

2.4. Создание ссылок на Web-страницах

Благодаря гиперссылкам все документы, расположенные на отдельных страницах Web-сайта, связываются между собой. Кроме этого, гиперссылки позволяют совершать переходы с созданного нами Web-сайта на другие Web-сайты, расположенные на Web-серверах, находящихся даже на других континентах.

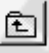
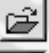

Есть несколько способов создания гиперссылок. Рассмотрим самый распространенный из них:

1. В режиме **Страница** выделить текст или изображение, которые будут служить в качестве гиперссылки.

2. Выполнить команду **Вставка → Гиперссылка** или нажать кнопку  (Гиперссылка) на панели инструментов **Стандартная**.

3. В открывшемся диалоговом окне (рис. 2.4) в панели **Связать с (Link to)** выбрать тип ресурса, на который ссылается гиперссылка:

– Существующий файл или Web-страница. Выбор файла можно осуществить в текущей папке, среди недавно использованных файлов,

используя кнопки  и  или вводом пути к файлу (или его URL) в поле **Адрес (Address)**. Выбор Web-страницы можно осуществить из числа недавно просматриваемых вводом URL Web-страницы или из Интернета, используя кнопку .

- Ссылка на конкретное место в документе – закладку, которая должна быть сформирована заранее при помощи команды **Вставка → Закладка**.

- Новый документ или Web-страница, которые можно создать сразу же в процессе создания гиперссылки или же позднее.

- Адрес электронной почты. При щелчке на такой гиперссылке происходит отправка письма по электронному адресу, который следует ввести; при необходимости нужно также ввести тему письма.

- Чтобы по гиперссылке был совершен переход в определенное место в документе, хранящемся в определенном файле, нужно найти и выделить этот файл, а затем после нажатия на кнопку **Bookmark...** (Закладка) в открывшемся диалоговом окне выбрать закладку в этом документе из числа ранее созданных закладок.

4. Закончить процесс создания гиперссылки, нажав кнопку **ОК**.

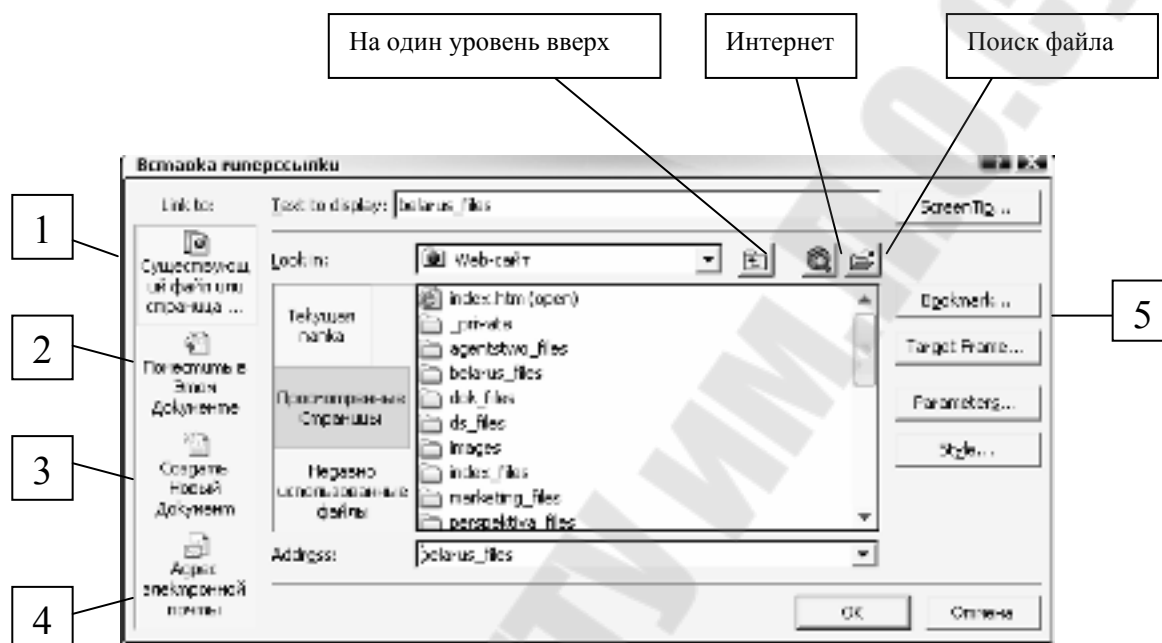


Рис. 2.4. Окно выбора ресурса для гиперссылки

Гиперссылки Web-сайта агентства «Авантюр», изображенные в режиме *Навигация*, показаны на рис. 1.1.

Кнопка **Фрейм объекта** (Target Frame) позволяет выбрать способ показа объекта гиперссылки: в отдельном окне или текущем.

Для удаления гиперссылки нужно выделить объект, служащий гиперссылкой (если это текст, то поместить курсор в него), выполнить команду **Вставка** → **Гиперссылка** и в диалоговом окне **Редактирование гиперссылки** (Edit Hyperlink) нажать на кнопку **Удалить ссылку** (Remove Link).

После создания всех гиперссылок нужно обязательно проверить их работу. Это можно сделать непосредственно во FrontPage, выполнив команду **Файл** → **Просмотр в браузере**, или, находясь в режиме *Страница*, совершать переходы по ссылкам щелчком мыши на объекте ссылки при нажатой клавише **Ctrl**.

Примечание. При перемещении или переименовании страницы или файла сайта, являющихся объектами гиперссылки, FrontPage автоматически обновляет гиперссылку.

2.5. Создание закладок

Создание закладки заключается в присваивании имени определенному месту в документе с целью использования этого имени для последующих обращений. На это место можно будет создать ссылку из этого же документа или с другой Web-страницы.

Последовательность создания закладки:

1. В режиме *Страница* поместить точку вставки на строку, в которой нужно создать закладку или выделить часть ее текста.
2. Выполнить команду **Вставка** → **Закладка**.
3. В открывшемся окне дать закладке имя или оставить то, которое соответствует выделенному тексту строки. Имя должно быть уникальным внутри Web-сайта и содержательным, т. е. лаконично описывать объект, на который ссылается закладка.
4. Нажать кнопку **ОК**.

Созданную закладку FrontPage подчеркивает прерывистой чертой или помечает флажком.

2.6. Создание навигационной панели

Используя режим *Навигация* и созданную логическую структуру, можно сделать так, чтобы FrontPage автоматически сгенерировал все необходимые для перемещения по другим страницам Web-сайта ссылки. Эти ссылки отображаются на *навигационной панели*, которую можно создать следующим образом:

1. В режиме *Страница* открыть страницу, для которой нужно создать навигационную панель.
2. Выполнить команду **Вставка** → **Навигация**.
3. В открывшемся окне (рис. 2.5) в списке **Выберите тип панели** выбрать «*Базирующаяся на навигационной структуре*». Нажать кнопку **Next**.



Рис. 2.5. Окно для вставки навигационной панели

4. Выбрать стиль оформления и ориентацию панели. При выборе стиля оформления можно воспользоваться *темой*, которая была использована при создании страницы. Нажать кнопку **Finish**.

5. В окне (рис. 2.6) **Свойства панели ссылок** (Link Bar Properties) на вкладке **Общие** (General) выбрать ту часть навигационной структуры, на основе которой должна быть создана панель ссылок. Для этого в окне нужно выбрать один из шести уровней:

1. **Родительский уровень** (parent Level). Создает ссылки на те страницы, которые находятся на том же уровне, где находится родительская страница.

2. **Тот же уровень** (Same Level). Создает ссылки на другие страницы, находящиеся на том же уровне, что и открытая страница.

3. **Назад и далее** (Back and next). Создает гиперссылки **Назад** (Back) и **Далее** (Next) на соседние страницы на том же уровне, что и открытая страница.

4. **Дочерний уровень** (Child Level). Создает гиперссылки на страницы, находящиеся на один уровень ниже открытой страницы.


5. **Верхний уровень** (Top Level). Создает гиперссылки на том же уровне, что и домашняя страница.

6. **Дочерние страницы домашней страницы** (Child pages under Home). Создает гиперссылки на страницы, являющиеся дочерними по отношению к домашней странице Web-сайта.

Кроме того, можно добавить кнопки для еще двух страниц:

7. **Домашняя страница** (Home page). Включает гиперссылку на домашнюю страницу.

8. **Родительская страница** (Parent page). Включает гиперссылку на родительскую страницу.

Примечание. Чтобы создание ссылок на ветвь Web-сайта была возможной, ветвь должна быть включена в панель навигации (кнопка ).

В нашем примере для домашней страницы сайта была выбрана панель навигации «дочернего уровня» (см. рис. 1.2), что дает возможность создать ссылки на страницы «Сервис» и «Агентство», а для этих дочерних страниц был выбран «*тот же уровень*» с установкой флажка опции «*домашняя страница*», что дает возможность перемещаться по ссылкам между этими страницами напрямую (кнопка **Домой**), а также возвращаться на домашнюю страницу (рис. 2.7). Для всех страниц самого нижнего уровня был выбран «*тот же уровень*» с установкой флажков опций «*Домашняя страница*» и «*Родительская страница*». Это позволяет напрямую перемещаться между всеми

страницами нижнего уровня и с любой из них возвращаться на домашнюю страницу или на уровень выше (кнопка **Вверх**, рис. 2.8). Стиль навигационных панелей страниц «Сервис» и «Агентство» установлен в соответствии с выбранной для их оформления *темой*.

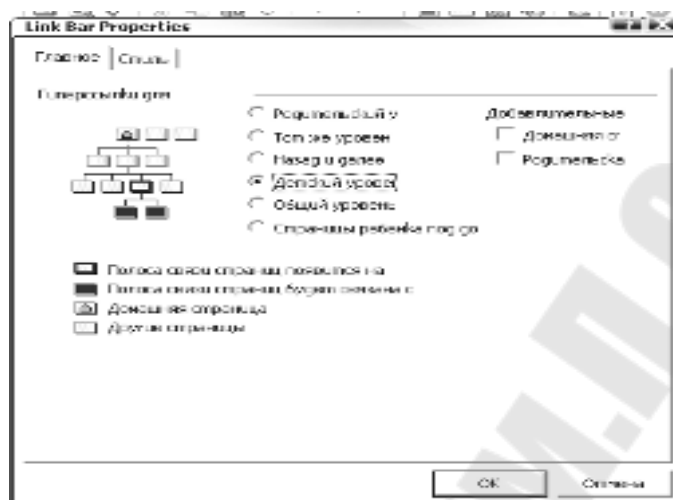


Рис. 2.6. Окно для задания свойств навигационной панели

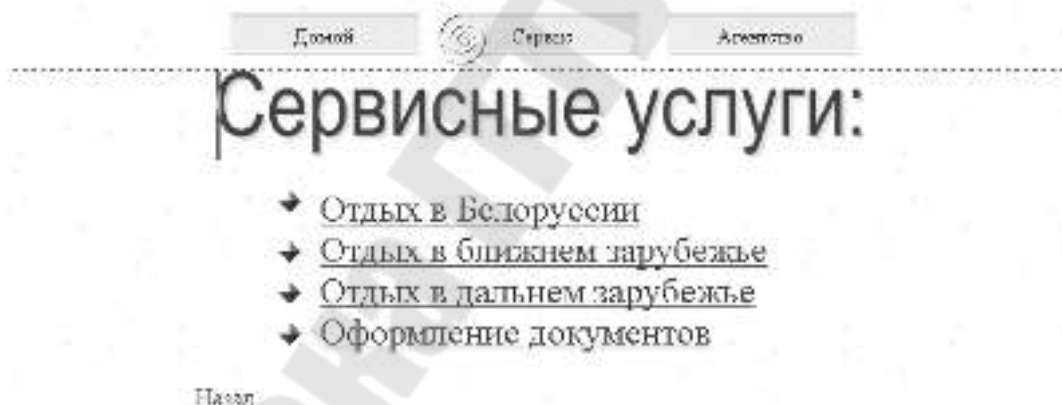


Рис. 2.7. Окно страницы **Сервис** с кнопками навигационной панели



Рис. 2.8. Навигационная панель Web-страницы нижнего уровня

Вопросы для самоконтроля

1. В чем заключаются достоинства использования пакета FrontPage перед языком HTML?
2. В каких режимах может работать FrontPage и каково их назначение?
3. Что такое физическая и логическая структура Web-сайта? Как их создать?
4. Что такое гиперссылка? Как создаются гиперссылки?
5. Что такое закладка? Как создаются закладки и ссылки на них?

Литература

1. Вайскопф, Дж. Microsoft FrontPage 2000 : учеб. курс. – Санкт-Петербург : Питер, 2000.
2. Мэтьюс, М. FrontPage 2000 / М. Мэтьюс, Э. Полсен. – Киев : ВНУ, 1999.
3. Асенчик, О. Д. Подготовка Web-страниц средствами языка HTML : практ. пособие / О. Д. Асенчик, Е. Г. Стародубцев. – Гомель : ГГТУ им. П. О. Сухого, 2004.
4. Мисюткин, В. И. Работа с браузером Microsoft Internet Explorer : практ. пособие / В. И. Мисюткин. – Гомель : ГГТУ им. П. О. Сухого, 2003.
5. Мисюткин, В. И.. Подготовка Web-страниц средствами FrontPage : практ. пособие / В. И. Мисюткин. – Гомель : ГГТУ им. П. О. Сухого, 2003.

Содержание

Введение.....	3
1. Пакет Microsoft FrontPage 2002 как средство для создания Web-сайта	4
1.1. Режимы работы MS FrontPage.....	4
2. Пример создания Web-сайта средствами FrontPage.....	9
2.1. Создание заготовки Web-сайта	10
2.2. Создание физической структуры Web-сайта	12
2.3. Создание логической структуры Web-сайта	13
2.4. Создание ссылок на Web-страницах.....	15
2.5. Создание закладок	17
2.6. Создание навигационной панели	17
Вопросы для самоконтроля	20
Литература	20

Учебное электронное издание комбинированного распространения

Учебное издание

РАЗРАБОТКА WEB-САЙТА

**Пособие
по курсу «Компьютерные информационные
технологии» для студентов экономических
специальностей заочной формы обучения**

Электронный аналог печатного издания

Автор-составитель: **Мисюткин** Виктор Иванович

Редактор *Н. В. Гладкова*
Компьютерная верстка *Н. Б. Козловская*

Подписано в печать 18.01.07.

Формат 60x84/16. Бумага офсетная. Гарнитура «Таймс».

Ризография. Усл. печ. л. 1,39. Уч.-изд. л. 1,46.

Изд. № 206.

E-mail: ic@gstu.gomel.by

<http://www.gstu.gomel.by>

Издатель и полиграфическое исполнение:
Издательский центр Учреждения образования
«Гомельский государственный технический университет
имени П. О. Сухого».

ЛИ № 02330/0133207 от 30.04.2004 г.

246746, г. Гомель, пр. Октября, 48.