

А. Г. БАННИКОВ

НОВЫЙ ВИД ВЫСОКОГОРНОЙ ПОЛЕВКИ ИЗ МОНГОЛИИ

(Представлено академиком И. И. Шмальгаузенем 6 X 1946)

Alticola barakshin species nova

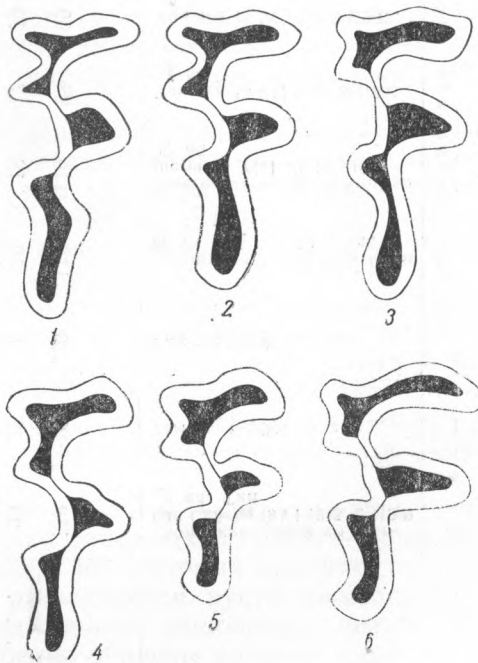
Тип. № S-41969 ♂ ad. 19 VI 1945 г. Колл. А. Г. Банников. Зоологический музей Московского государственного университета. Дзун Сайхан хр. Гурбан Сайхан, Гобийский Алтай.

Диагноз. *Alticola barakshin* характеризуется: относительно коротким хвостом, который равен или немного длиннее задней ступни; упрощенным третьим верхним коренным зубом (m^3), который с внутренней стороны имеет лишь два и с наружной три выдающихся угла (см. рисунок). Окраска меха спины серая с примесью коричневых и бурых тонов. Снизу мех белый с легким желто-серым налетом.

Размеры типа — см. таблицу измерений.

Количество материала, послужившего для описания: серия в 10 взрослых экземпляров.

Систематические замечки. По характеру крайне упрощенного зуба m^3 *Alticola barakshin* близка к группе тибетско-гималайских высокогорных полевок: *A. stracheyi* (вост. Кашмир и зап. Тибет), *A. lama* (зап. Тибет), *A. stoliczkanus* (Куэнлунь) и *A. acrophilus* (Кара-Корум). По соотносительным размерам хвоста и ступни и общим размерам тела и черепа *A. barakshin* занимает как бы промежуточное положение между длиннохвостой и более мелкой *A. stoliczkanus* и короткохвостой, но крупной *A. acrophilus*. Насколько можно судить по рисункам, описаниям и промерам, приведенным для упомянутых выше видов, у *Hinton'a* (2) череп *A. barakshin* имеет более короткую лицевую часть и более широкую мозговую капсулу (см. таблицу



1 — S-41969 Гурбан Сайхан, 2 — S-41968 Гурбан Сайхан, 3 — S-43453 Ихэ-Богдо, 4 — S-41987 Тайшири, 5 — S-42003 Кобдо, 6 — S-41989 Урюк-нур

Таблица промеров

	<i>Allicola barakshin</i> species nova										Среднее	<i>A. stoliczkanus</i> *	<i>A. stracheyi</i> *	<i>A. lama</i> *	<i>A. acrophilus</i> *
	♂ ad. Гобийский Алтай хр. Гурбан Сайхан 19 VI 1945 S-41969	♀ ad. Там же S-41968	♂ ad. Там же S-41970	♂ ad. Гобийский Алтай Ижа Болдо 30 VI 1945 S-43453	♂ ad. Монгольский Алтай хр. Тайшири 24 VIII 1943 S-41957	♂ ad. Там же 18 VII 1945 S-41986	♂ ad. Там же 14 IX 1945 S-41985	♂ ad. Там же S-41985	♂ ad. Монгольский Алтай р. Кобдо, Баян-Ултеи 4 VIII 1945 S-42003	♂ ad. Сев.-Зап. Монголия оз. Урюкнур 30 VII 1945 S-41989					
Длина тела и головы в мм	118	116	120	118	116	98	99	98	106	127	112	110	114	—	121
Длина хвоста без концевых волос (с волос.)	20	22	23	19	18	17	19	18	19	20	20	25	21	—	18,6
Длина задней стулны	(31)	(34)	(33)	(29)	—	—	—	—	(28)	(31)	(31)	—	—	—	—
Высота уха	19,5	18	18,5	18,5	19	19	18	18	18	18,5	18,5	18	18,6	18	19
Наибольшая длина черепа	17	18	17	18	18	17	18	18	19	18,5	17,5	—	—	—	—
Кондилобазальная длина черепа	28,6	d	29,4	29,9	d	26,6	27,0	27,0	27,6	29,0	28,3	—	—	—	—
Скуловая ширина	28,4	d	29,0	28,5	d	26,0	26,2	26,2	26,3	28,6	27,5	—	—	—	—
Межглазничное сужение	16,2	15,6	16,2	16,2	15,3	14,2	14,5	14,5	15,0	16,2	15,5	—	—	—	—
Длина носовых костей	4,2	4,0	4,0	4,2	4,0	4,0	4,1	4,1	4,1	4,2	4,1	—	—	—	—
Диастема верхняя	8,9	8,5	d	8,2	d	7,5	7,4	7,4	7,9	8,0	8,2	—	—	—	—
Высота черепа в области bullae ossae	8,5	8,0	8,9	8,2	8,1	7,6	8,0	8,0	7,5	8,6	7,9	—	—	—	—
Слуховая ширина	10,6	d	10,6	10,8	d	10,0	10,6	10,6	10,5	10,2	10,4	—	—	—	—
Длина bullae ossae	14,5	d	14,4	14,2	d	13,1	13,5	13,5	13,5	14,5	13,9	—	—	—	—
Ширина »	8,5	d	9,1	9,0	d	8,4	8,5	8,5	8,5	9,1	8,7	—	—	—	—
Длина верх. ряда зубов	6,0	d	6,0	5,7	d	5,5	5,5	5,5	5,5	5,6	5,7	—	—	—	—
Вес зверька в г	6,5	6,5	6,5	6,4	6,4	6,1	5,7	5,7	5,8	6,2	6,2	7	5,9	5,8	7,0
	43	46	54	—	—	—	—	—	31	53	45,5	—	—	—	—

* Промеры по Hinton 2: *A. stoliczkanus* — 1 экз.; *A. stracheyi* — 6 экз.; *A. lama* — 2 экз.; *A. acrophilus* — 1 экз.

измерений). По окраске *A. barakshin* близок, видимо, к *A. acrophilus*. Окончательно решить вопрос о близости *A. barakshin* к тому или иному из тибетско-гималайских видов высокогорных полевок пока не представляется возможным из-за отсутствия сравнительных коллекционных материалов.

Среди небольшой серии *A. barakshin*, которой я располагаю, намечается следующая географическая изменчивость. Полевки Гобийского Алтая (Гурбан Сайхан, Ихэ-Богдо) более темные, с более четко выраженными коричнево-бурыми тонами в окраске меха спины. Задняя петля m^3 у этих экземпляров более вытянута; она составляет половину длины всего зуба. На наружной стороне нет зачаточного четвертого зубца (см. рисунок). Полевки с Монгольского Алтая (р. Кобдо, оз. Урюк-нур) имеют более серый и более светлый тон в окраске меха спины. Задняя петля m^3 сравнительно более короткая; она меньше половины длины коронки зуба. На внешней стороне m^3 имеет зачаток четвертого угла. Полевки с хр. Тайшири по строению m^3 и по окраске занимают промежуточное положение, приближаясь более к полевым из сев.-зап. части Монгольского Алтая.

Таким образом, при дальнейшем накоплении материала, видимо, полевок Монгольского Алтая придется выделить в самостоятельную форму.

Географическое распространение. Высокогорные полевки этого вида собраны мной в следующих пунктах Гобийского и Монгольского Алтая: Дзун Сайхан (ю.-в. часть хр. Гурбан Сайхан), Ихэ-Богдо, хр. Тайшири, р. Кобдо (в ее среднем течении, против Баян-Ульгей) и у оз. Урюк-нур. Три экземпляра высокогорных полевок с хр. Тайшири, переданные мне Леонтьевым, оказались принадлежащими к этому же виду.

Кроме того, колонии высокогорных полевок, видимо *A. barakshin*, отмечены мной в ряде других пунктов Гобийского и Монгольского Алтая: горы Баян-Цаган, ур. Халюн, р. Цэцэгин-гол, окр. г. Кобдо, выходы коренных пород в котловине оз. Ачит-нур. Высокогорные полевки, отмеченные нами⁽¹⁾ в горах Заалтайской Гоби, по всей вероятности, относятся к этому же виду.

Таким образом, ареал *A. barakshin* в Монголии по известным до сего времени находкам протянулся от северо-западного угла Монгольского Алтая (почти от границы с СССР) до юго-восточной части Гобийского Алтая. Отмечу, что в северо-западной части Монгольского Алтая этот вид встречается географически совместно с двумя другими видами высокогорных полевок *Platykranius streltzevi* и *Alticola argentata*.

Биологические заметки. На хр. Гурбан Сайхан и Ихэ-Богдо этот вид держится в очень типичных стациях — арчевниках. На хр. Гурбан Сайхан, по лощинам на северных склонах, где кроме арчи (*Juniperus sabina*) пышно разрастаются кусты жимолости, смородины, спиреи, кизильника, крыжовника, шиповника, мелкой ивы и полыни (*Artemisia procera*), особенно обильны колонии высокогорных полевок. При этом полевки держатся не столько в камнях, сколько между корнями кустарников и стелящимися стеблями арчи. На Ихэ-Богдо этот вид держится также почти исключительно в арчевниках, в среднем поясе гор, на высоте 2200—2500 м, где альпийские кобрезиевые степи на северных склонах переходят в сухие арчевники с караганой и подушками *Oxytropis*.

Далее к северо-западу на хр. Тайшири этот вид обитает в верхнем и среднем поясе гор, по мелким кустарникам и в скалах.

Еще севернее на р. Кобдо этот вид был добыт в скалах, поросших караганой у самой реки, среди злаково-солянковой полупустыни. Примерно в таких же местах были найдены колонии *Alticola barak-*

shin в котловине оз. Урюк-нур. В то же время в более остепненных местах и выше в горной степи этот вид на Монгольском Алтае заменен либо *Alticola argentata* либо *Platycranius streltzevi*.

Отмечу, что запасов корма, столь характерных для *A. argentata*, у *Alticola barakshin*, мне находить не удавалось, за исключением единственного случая, когда около норы было найдено несколько срезанных стеблей житняка (*Agropyrum cristatum*).

Самка, добытая 19 VI 1945 г., была с обилием молока в железах. Матка несла 6 темных пятен — следы прошлой беременности.

Институт эволюционной морфологии
Академии Наук СССР

Поступило
6 X 1946

ЦИТИРОВАННАЯ ЛИТЕРАТУРА

- ¹ А. Г. Банников, Э. М. Мурзаев, А. А. Юнатов, Изв. Всесоюз. географ. об-ва, 77, № 3, стр. 127 (1945). ² Hinton, Monograph of the Voles and Lemmings, 1, 1926.