



Презентация монографии  
кандидата исторических  
наук, доцента  
Уварова Игоря Юрьевича





# Уваров Игорь Юрьевич

кандидат исторических наук,  
доцент кафедры «Социально-  
гуманитарных и правовых  
дисциплин» гуманитарно-  
экономического факультета

**И. Ю. УВАРОВ**

# **ГОМЕЛЬ**

## **В ИСТОРИЧЕСКОЙ РЕТРОСПЕКТИВЕ**

### **(1918 - 1925 ГОДЫ)**



**ГОМЕЛЬ**  
**2021**

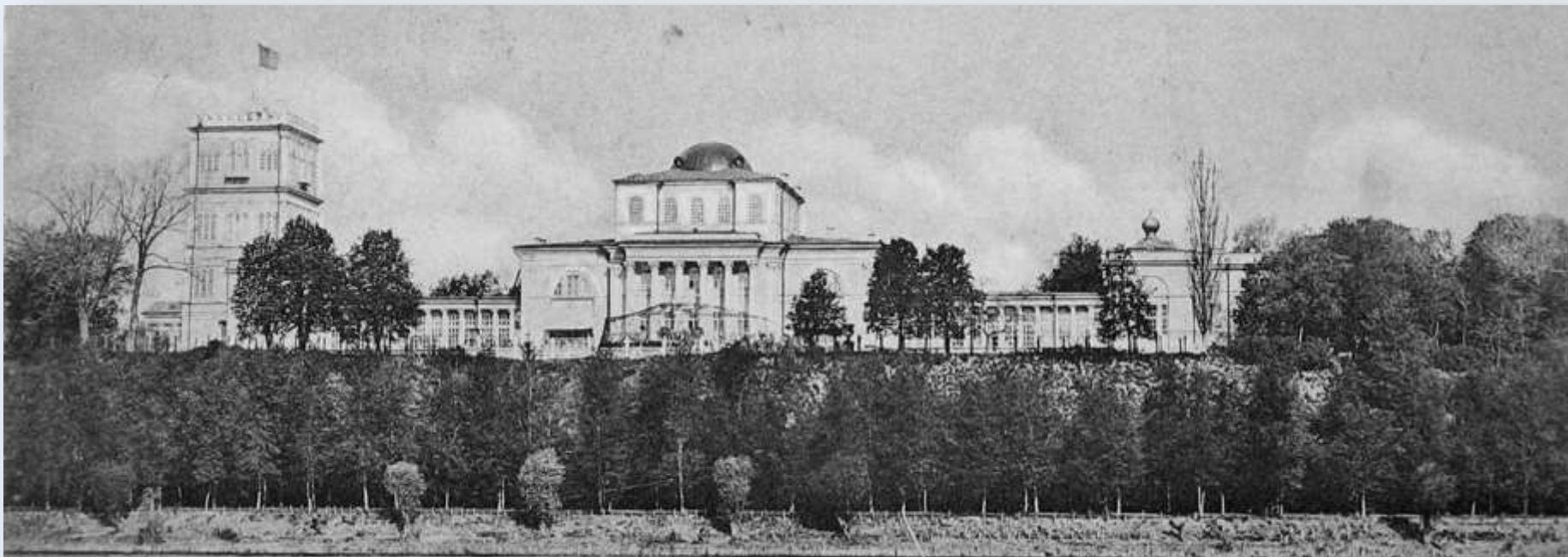
В монографии представлен исключительно архивный материал первоисточников, которые отражают историческое прошлое Гомеля с 1918 по 1925 годы.

Обширная документальная база, на которой основано все исследование, позволяет более подробно рассмотреть деятельность организаций и учреждений города на фоне всех событий начального периода становления советской государственной системы.

Уваров И. Ю. Гомель в исторической ретроспективе (1918-1925 годы) : [монография] / И. Ю. Уваров. – Гомель : ГГТУ им. П. О. Сухого, 2021. – 201 с. : ил.

Научный материал, изложенный в монографии, поможет исследователям гомельской старины совершить экскурс в далекий период, когда жители Гомеля, преодолевая все трудности времени, восстанавливали и отстраивали заново величественный город.

Благодаря данной книге современный читатель сможет увидеть городские достопримечательности, познать менталитет гомельчан, познакомиться с инфраструктурой города, с деятельностью государственных организаций, учреждений культуры, образования и здравоохранения.





# Глава 1.

## Мероприятия органов советской власти Гомеля по сохранению и популяризации культурного наследия в 1919-1921 годы

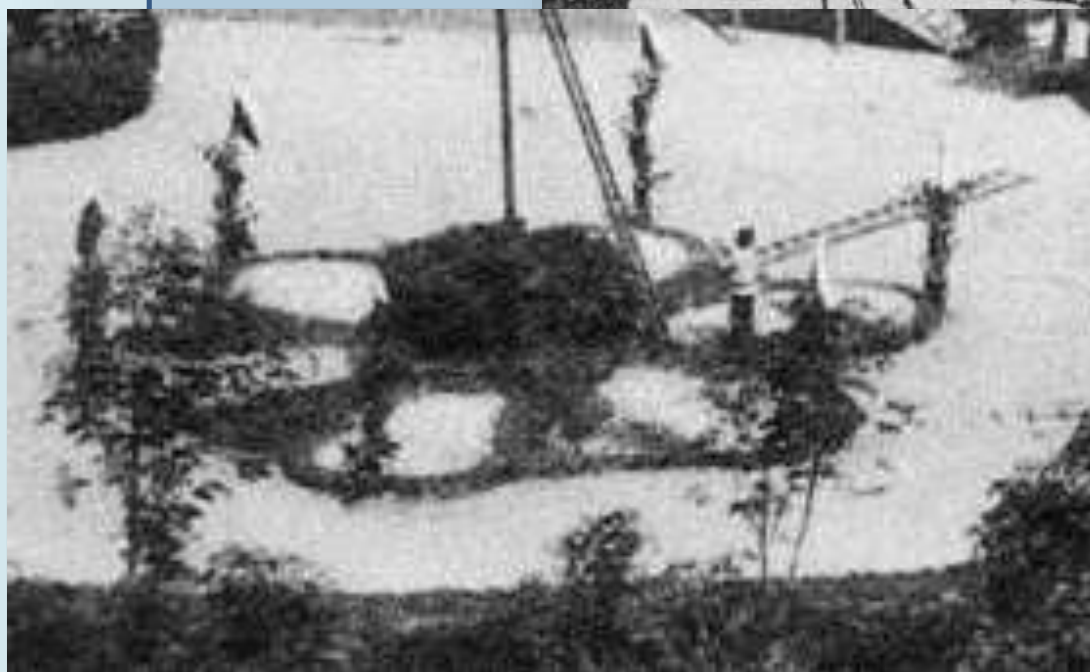
**В Гомеле активно развивалась поисковая историко-краеведческая деятельность, велась тщательная работа по поиску, сбору, учету и описи найденных и возвращенных культурно-исторических ценностей, что способствовало изучению и сохранению памятников прошлого.**

**Стремительно шло развитие библиотечного дела, как в Гомеле, так и во всей губернии.**

**Была организована фотокиносекция, работа которой внесла весомый вклад в развитие города и стала началом культурных преобразований советской власти.**



**Памятник Ю. Понятовскому в  
парке им. А. В. Луначарского**



**Трек с высоты  
птичьего полета**





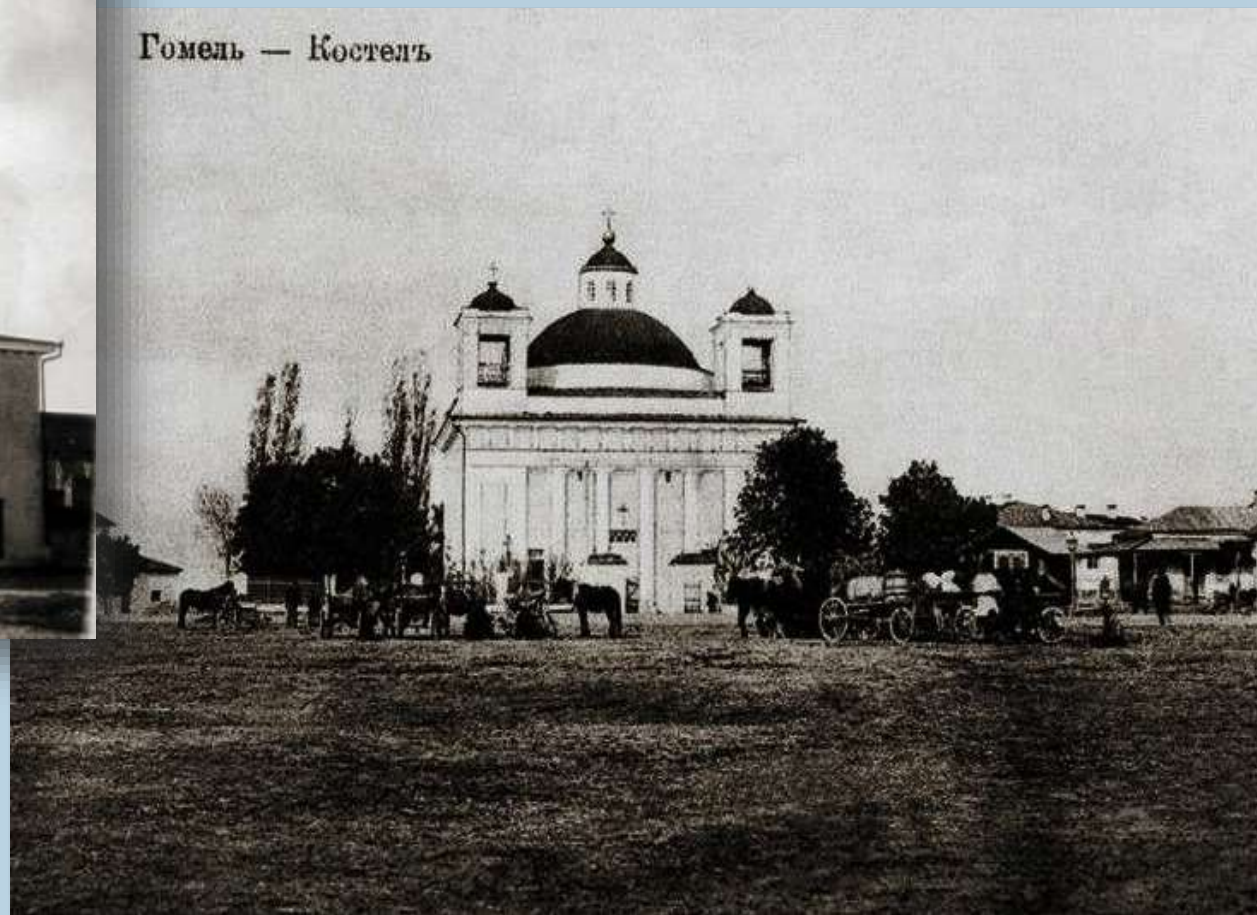
**Часовня в память  
Императора Александра II**

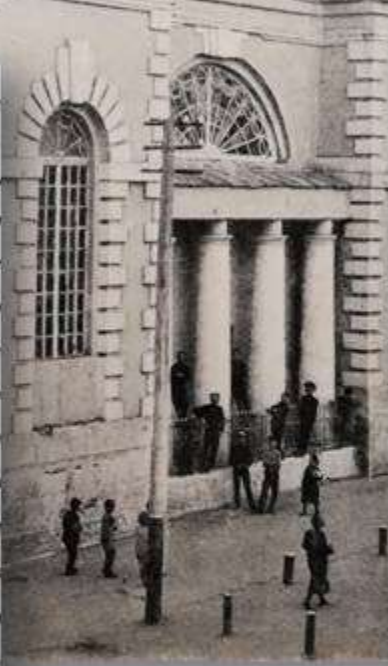
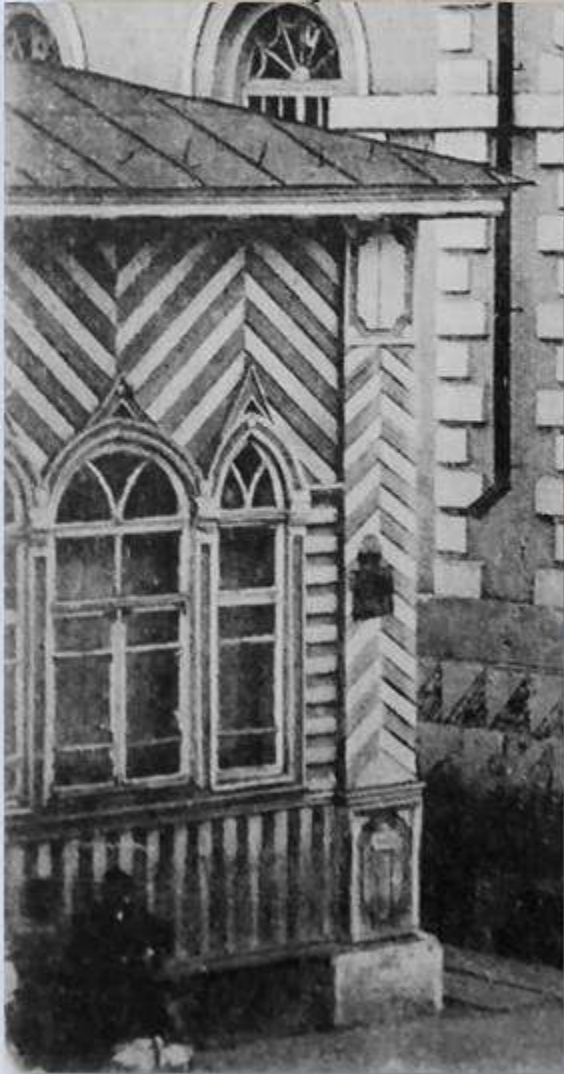


Пожарная каланча



Гомель — Костель





Синагога

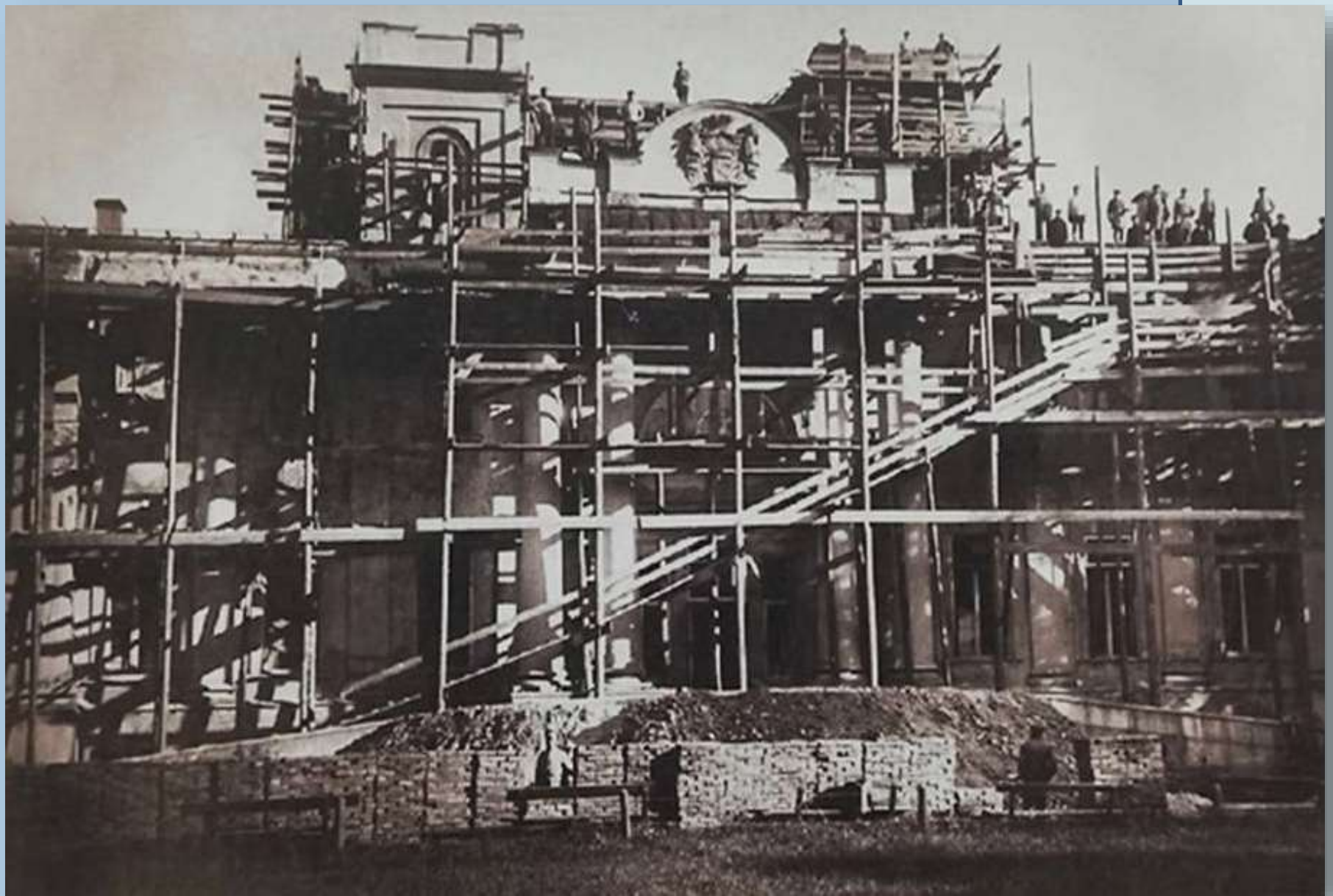
# **Глава 2.**

**Дворцово-парковая культура,  
работа музеев и коммунального  
отдела в Гомеле в 1919-1925 годы**



**После трагических событий, связанных со стрекопытовским мятежом в Гомеле 24-29 марта 1919 г., серьезно пострадало здание дворца Паскевичей. С восстановлением советской власти замок Паскевичей стали называть Гомельский народный замок.**

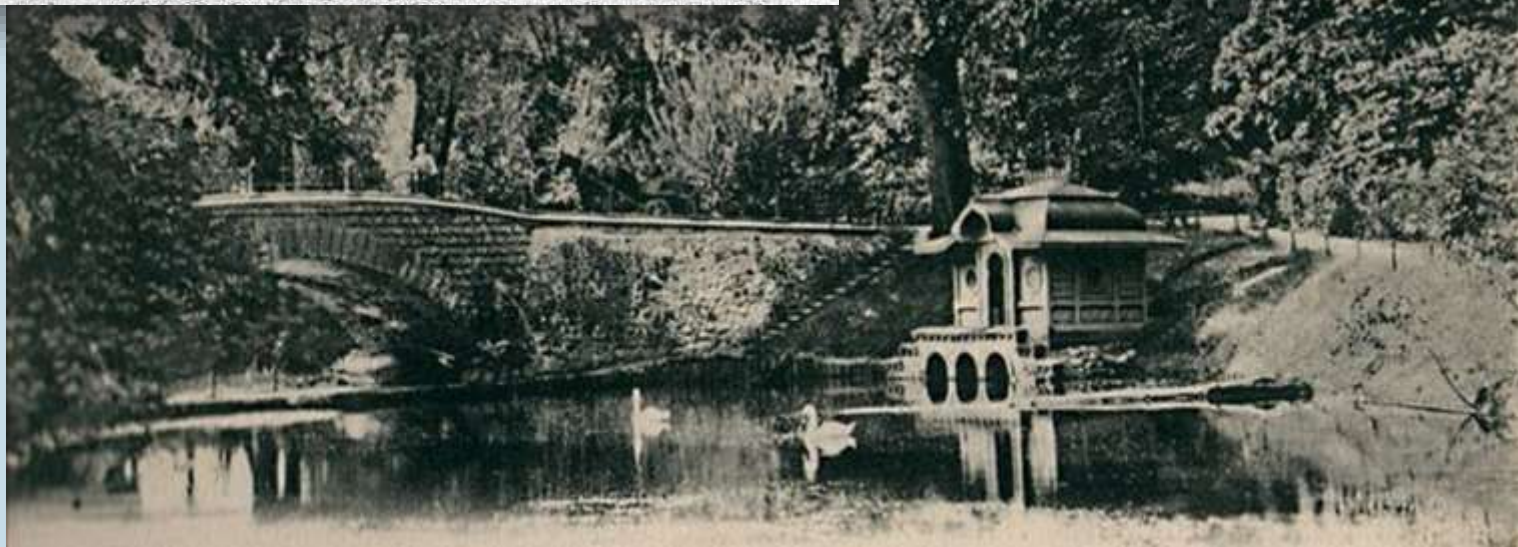
**О реставрации гомельского замка Паскевичей городские власти подняли вопрос в конце весны 1919 г. Из документов финансовой отчетности о движении кредитных средств видно, что 11 июня начала работу комиссия, задачей которой было установить степень нанесенного ущерба и сумму средств, необходимых для его восстановления.**



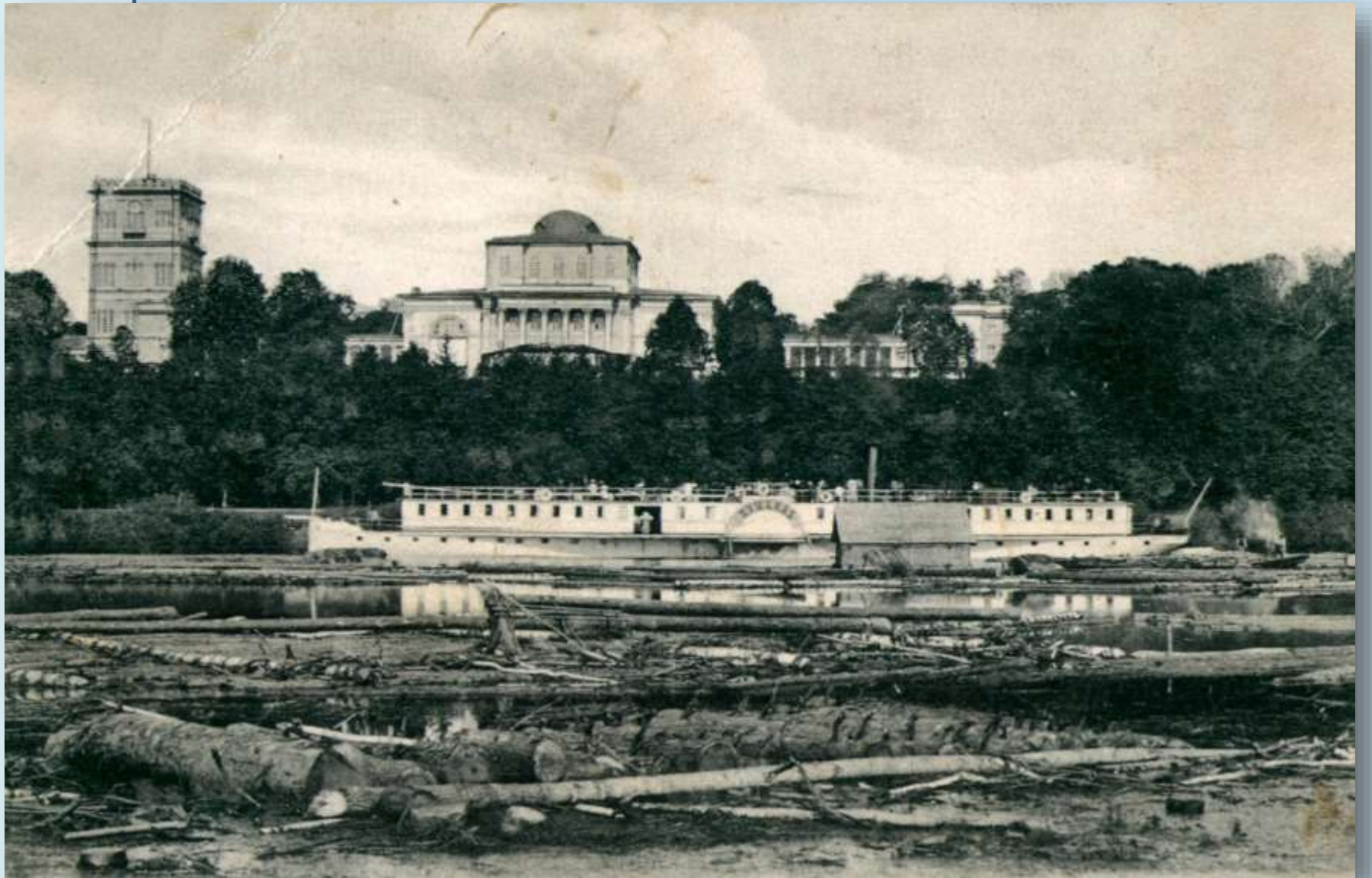




Замокъ князя Паскевича.









г. Гомель.

Соборная Церковь.

## **Глава 3.**

# **Функционирование учреждений образования в Гомеле в 1918-1924 годы**



**Ни трагические события гражданской войны, ни трудное время послевоенной разрухи не помешали функционированию системы народного образования в Гомеле. Продолжали работать старые и открывались новые образовательные учреждения в городе, такие, как Гомельские курсы продовольственных работников, Гомельский электротехнический техникум, фармацевтическая школа, курсы аптечных работников, школа-студия имени М. А. Врубеля.**

**Высшее образование позволял получить Гомельский Рабочий факультет Минского политехнического института.**

**Пролетарский университет осуществлял подготовку партийных работников.**

118. Гомель, Преображенское  
женское училище.





Гомель. Мужская Гимназія.



**Школа**

# **Глава 4.**

## **Противоэпидемическая и санитарно-просветительская работа гомельских медработников в 1919-1924 годы**





**В Гомеле создано Городское медико-санитарное бюро для борьбы с тяжелыми карантинными эпидемическими заболеваниями. Функционировали больницы Гомеля.**

**Начали работать: Губернский аптечный склад, оптическая мастерская по изготовлению очков. Для борьбы с оспой открывались оспопрививочные пункты и кабинеты, успешно работали врачебные лаборатории, которые стали оказывать в том числе и первую медицинскую помощь. Организовывались и проводились различные врачебные курсы по обучению оспопрививочному делу.**

**В это же время был открыт Дом санитарного просвещения имени Н. И. Пирогова, а впоследствии и музей.**

Лз-230А/22  
2-8

22,

# НАСМОРК И КАШЕЛЬ— ЧАСТЫЕ ПРИЗНАКИ ГРИППА НЕ ПУСКАЙТЕ

ребенка с насморком и кашлем  
в школу, детский сад, ясли!

Пож Санитарного Просвещения.

## БОРИТЕСЬ

за чистоту и санитарный порядок на производстве!

## СОДЕРЖИТЕ

в чистоте станки и инструменты

ПОЛЬЗУЙТЕСЬ СПЕЦОДЕЖДОЙ

СОБЛЮДАЙТЕ ПРАВИЛА ТЕХНИКИ БЕЗОПАСНОСТИ!

# МУХИ ПЕРЕНОСЯТ МИКРОБЫ

ДИЗЕНТЕРИИ  
и БРЮШНОГО **ТИФА**

# УНИЧОЖАЙТЕ МУХ!

## ОСТЕРЕГАЙТЕСЬ ГРИППА!

Следите за чистотой в жилом  
и рабочем помещении.

Чаще проветривайте жилище.

Подметайте пол щеткой,  
обернутой влажной тряпкой.

Мойте пол раствором хлорной извести  
(20 граммов хлорной извести на ведро воды).

## ГРЯЗЬ И НЕЧИСТОТЫ НА КУХНЕ— УГРОЗА ТВОЕМУ ЗДОРОВЬЮ

|| СОБЛЮДАЙ ЧИСТОТУ САМ,  
ТРЕБУЙ СТРОГОЙ ЧИСТОТЫ  
ОТ СВОЕГО СОСЕДА! ||

Телерадио № 1 им. Вольского. Зак. № 375

## СЛЕДИТЕ



за чистотой дворов,  
лестниц, мест общего  
пользования,  
жилых комнат



КЛИНИКА  
ДОКТОРА БУКА

Глазная лечебница



**Презентация монографии  
кандидата исторических  
наук, доцента  
Уварова Игоря Юрьевича**

