

ВИКТОР В. КИРИЕНКО

Гомельский государственный технический университет имени
П.О. Сухого, Беларусь

Социальные статика и динамика в развитии белорусского общества: опыт социологического исследования

Сформулированные двадцать пять веков назад греческим философом Гераклитом максимы: «Всё течет – всё меняется» и «Нельзя дважды войти в одну реку» в настоящее время, в деле аналитики и описания современных социальных процессов оказалась более чем актуальными. Суровая правда современности заключается в том, что последствия эпохи научно-технических революций наложились на последствия принципиальных социальных трансформаций. Вместе с фундаментальными изменениями в материальном мире, адекватные им изменения происходят во всех сферах социальной жизни: социальной структуре и социальных институтах, общественном настроении и самочувствии, механизмах формирования конфигурации базовых и инструментальных ценностей, ощущении комфортности и дискомфорта, понимании соотношения повторяемости, социальной статичности и динамичности, устойчивости и модернизации социальных процессов.

В соответствии с диалектическим законом, устанавливающим, что всякое старое «беременно» новым, а новое может вырваться только в недрах старого, анализ любого общества может быть продуктивным только в том случае если исследование обеспечивает анализ статического, уже свершившегося, и еще возможного, динамического составляющих общества.

В изучении этих процессов, мы исходили из того, что социальная статика представляет собой социальную анатомию, изучающую строение общественного организма в состоянии «покоя», устойчивого равновесия базовых социальных элементов и структур и являет собой одновременный срез общества в системе координат «здесь и сейчас». Базовыми характеристиками социальной статики являются локализованные в пространстве и времени, устойчивые социальные системы и структуры, обусловленные общими целями и интересами социальных субъектов, скреплённых чувством солидарности, морально-нравственными, правовыми и идеолого-политическими нормами.

Социальная динамика, изучающая закономерности эволюции общества, детерминированные естественными природно-климатическими факторами, экономическими условиями, а также системой базовых и инструментальных духовно-нравственных ценностей, является столь же необходимым условием существования общества, как и статическая составляющая.

То обстоятельство, что у разных национальных культур потребность и способность к сохранению привычных, проверенных временем общественных отношений или их модернизации, существенно различаются, наглядно просматривается на примере новых государств, вышедших из недр распавшегося Советского Союза. Если выход из состава СССР для стран Балтии явился практически достаточным условием для динамического и эффективного усвоения рационально-рыночных цивилизационно-правовых общественных отношений по западноевропейским стандартам, то для республик Содружества Независимых Государств утрата привычных регуляторов общественной жизни на некоторый период вызвала паралич политической хозяйственной деятельности. Попытки активизировать общественные процессы с помощью проверенных в государствах Европейского Союза или Соединенных Штатах Америки нормативно-правовых актов, обновления и/или радикальной смены политической и хозяйственно-управленческой элиты, искусственного обострения социально-экономических противоречий типа «шоковой терапии», равно как и другие

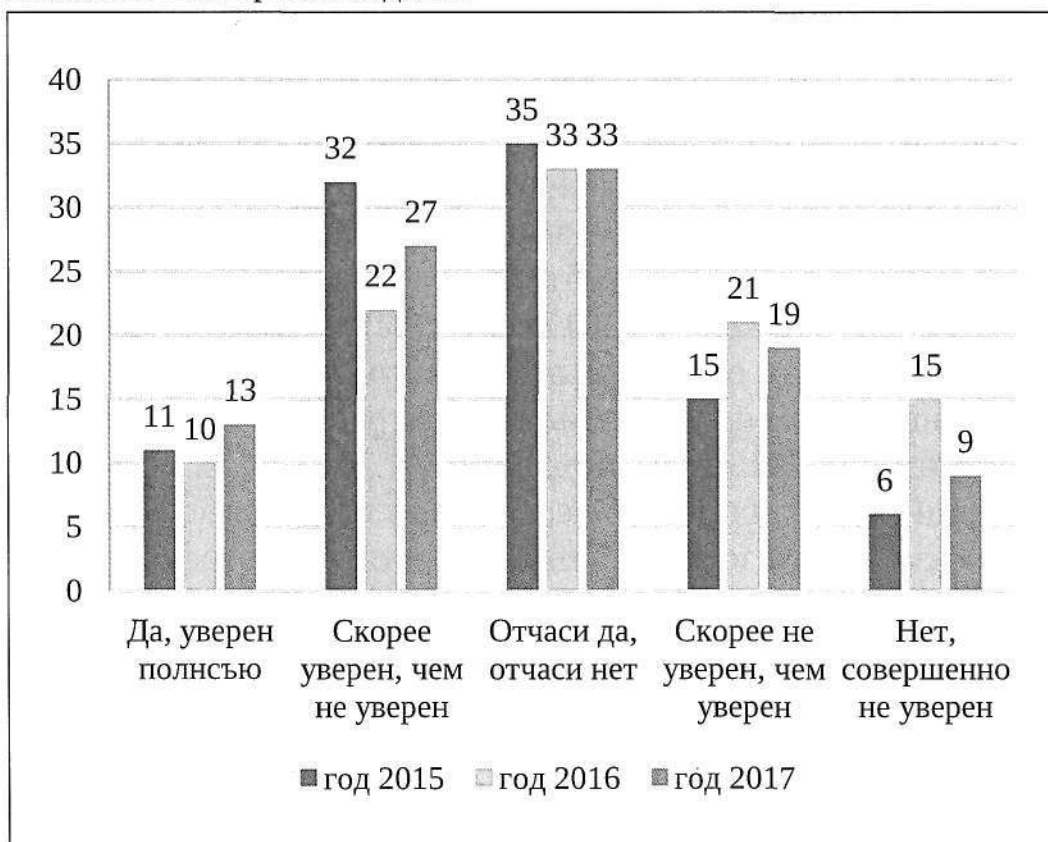
цивилизационные меры, проходили как будто в параллельном мире, имеющем очень отдаленное отношение к реальной жизни. Спустя более двух десятков лет самостоятельной жизни в условиях политического суверенитета постсоветских государств интегрированные показатели по версии Организации Объединенных Наций свидетельствуют об их разноскоростном развитии. Так, в опубликованном 14 сентября 2018 года Докладе ООН «Индексы и индикаторы человеческого развития» рассчитанного по трем показателям: а) ожидаемой продолжительности жизни; б) средней продолжительности образования; в) валовому национальному продукту, к группе государств с очень высоким уровнем развития, отнесены только шесть государств из бывшего Советского Союза: Эстония с 30-й позицией в мировом рейтинге; Литва (36); Латвия (41); Россия (49); Белоруссия (53); Казахстан (58).

В силу того, что социокультурные нормы любого общества всегда этнонациональны, то их, в отличие от механических систем (например, технологического процесса или технологического оборудования), нельзя таким же образом переместить с территории одного государства на территорию другого. Белорусская общественная система, как и любого другого суверенного государства, во-первых, обязана освоить, «впитать» в себя лучшие, уже проверенные опытом в других странах универсальные, прежде всего, правовые нормативы. И, во-вторых, с учетом положительных элементов позаимствованного опыта, обеспечить формирование своей собственной современной национальной системы общественного взаимодействия. Национальная модель общественного обустройства Беларуси не рождается на голом месте, она, являясь «плотью от плоти» всего исторического процесса, не может не нести в себе ценностно-ориентационные, смыслообразующие компоненты – традиции, обычаи и предрассудки. И простой «выход» за пределы «устаревших» социокультурных норм для того, чтобы стать такими же, как «во всем мире», малоперспективен. В свое время Эмиль Дюркгейм, описывая механизмы общественного прогресса, трансформации традиционных обществ в индустриальные, отмечал их двойственность:

социальная динамика подрывает механизмы коллективного контроля, размывает старые моральные нормы, характерные для старого времени с его традиционной консервативной культурой и таким образом «освобождает» личность от «устаревших» правовых и нравственных нормативов. Это обстоятельство на какой-то период исторического времени действительно освобождает личность или социальную группу от «устаревших» регуляторов общественного взаимодействия, делает их более автономными, более свободными в выборе методов достижения цели. Но парадокс заключается в том, что для большинства индивидов воспользоваться появившейся свободой не представляется возможным, так как и другие взаимодействующие с ними субъекты точно также не успевают сформировать новые, согласованные с другими субъектами взаимодействия социокультурные нормативы, также освобождаются от «устаревших» моральных норм и ценностей. Это противоречие и является базой для формирования социального состояния аномии – кризисного состояния общества, в котором большинство членов к существующим социокультурным нормативам относятся либо равнодушно, либо откровенно их игнорируют. В результате наступает такое несоответствие между предполагаемыми социальными целями (например, жить так, как во всем цивилизованном мире) и реализуемыми методами их разрешения, когда отклоняющееся, девиантное поведение становится не исключением, а нормой. В таком случае, не отдельный человек, а общество в целом, вынуждено жить в двух мирах: в одном – «правильном», но нереальном, и во втором – «неправильном», но реальном.

С целью проверки произошедших у белорусских граждан изменений в мировоззренческих алгоритмах, переоценке значимости произошедших изменений в материальном и духовном благополучии, в понимании своего места в мире, социологической лабораторией Гомельского государственного технического университета имени П.О. Сухого в течении 10 лет в режиме мониторинга проводится измерение происходящих в общественном сознании базовых и инструментальных ценностей, готовности к сохранению, постепенной, либо

Рисунок 1. Распределение ответов респондентов на вопрос «Уверены ли Вы в завтрашнем дне?»



радикальной модернизации структуры общественных отношений.

Исходя из того, что потребность к изменению своего материального положения возможна только в случае сформированности у индивида достаточного преобразовательного мотивационного механизма, в исследовании были сконструированы ряд вопросов и соответствующие им веры ответов. Базовым вопросом в этом ряду является вопрос об уверенности респондентов в завтрашнем дне.

Предложенный в анкете вопрос: «Уверены ли Вы в завтрашнем дне?» понуждает респондента комплексно оценить, с одной стороны, материальные и социально-духовные компоненты своего бытия, а с другой – субъективное ощущение изменения жизни во времени по шкале «прошлое–настоящее–будущее». Формулировка вопроса и многообразие ответов к нему отражает предположение, что все люди не имеют

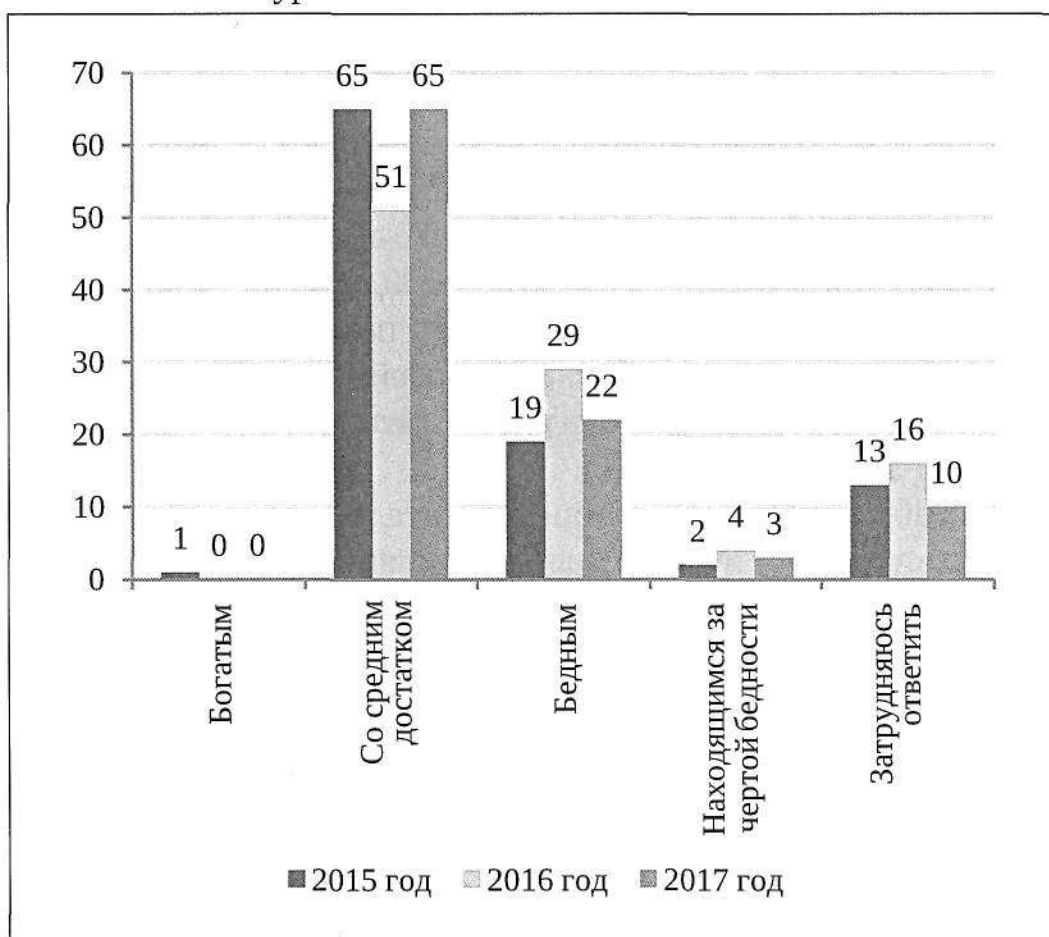
гарантии в благоприятности завтрашнего дня. На момент опроса ситуативно у кого-то возникли проблемы с руководителями или подчиненными, с работой и/или коллегами, кому-то не повезло друзьями, кто-то разочаровался в любимом, а у кого-то из респондентов на момент опроса могло быть просто неудовлетворительное настроение.

Анализ самооценок в режиме мониторинга своей ближайшей перспективы показывает, что около трети (в 2015 году 32%; в 2016 году 22%; а в 2017 году 27%) респондентов с присущим белорусам осторожным оптимизмом оказались скорее уверенными, чем не уверенными в завтрашнем дне. Треть респондентов (в 2015 году 35%; в 2016 и 2017 годах по 33%) – оценили свою ближайшую перспективу с несколько меньшим оптимизмом: отчасти уверены, отчасти не уверены. Группа респондентов, пессимистически воспринимающих свою ближайшую перспективу, свой завтрашний день – скорее не уверенных, чем уверенных в своем будущем, сформирована из 19% жителей Гомельской области. Правомерно предположить, что на базе именно этой группы респондентов может сформироваться протестная группа электората. Подчеркнем, несмотря на незначительные колебания, в период с 2015 по 2017 годы социальное самочувствие населения Гомельского региона существенно не изменилось. Базовая группа «осторожных оптимистов» в течение этого времени осталась без изменений (с 35% в 2015 году до 33% в 2017 году). Практически не изменился удельный вес радикальных оптимистов – совершенно уверенных в благоприятности завтрашнего дня (с 11% в 2015 году до 13% в 2017).

Одним из актуальных, и вместе с тем сложных вопросов, формирующих общую картину социального самочувствия и электорального поведения в том числе, является ощущение своей материальной самодостаточности – богатства. С этой целью в анкете был сформулирован вопрос «Кем Вы себя считаете по уровню жизни?»

Результаты социологического исследования представленные на рисунке 2 подтверждают то обстоятельство, что будучи на ментальном уровне коллективоцентристами, белорусы,

Рисунок 2. Распределение ответов респондентов на вопрос «Кем Вы себя считаете по уровню жизни?»



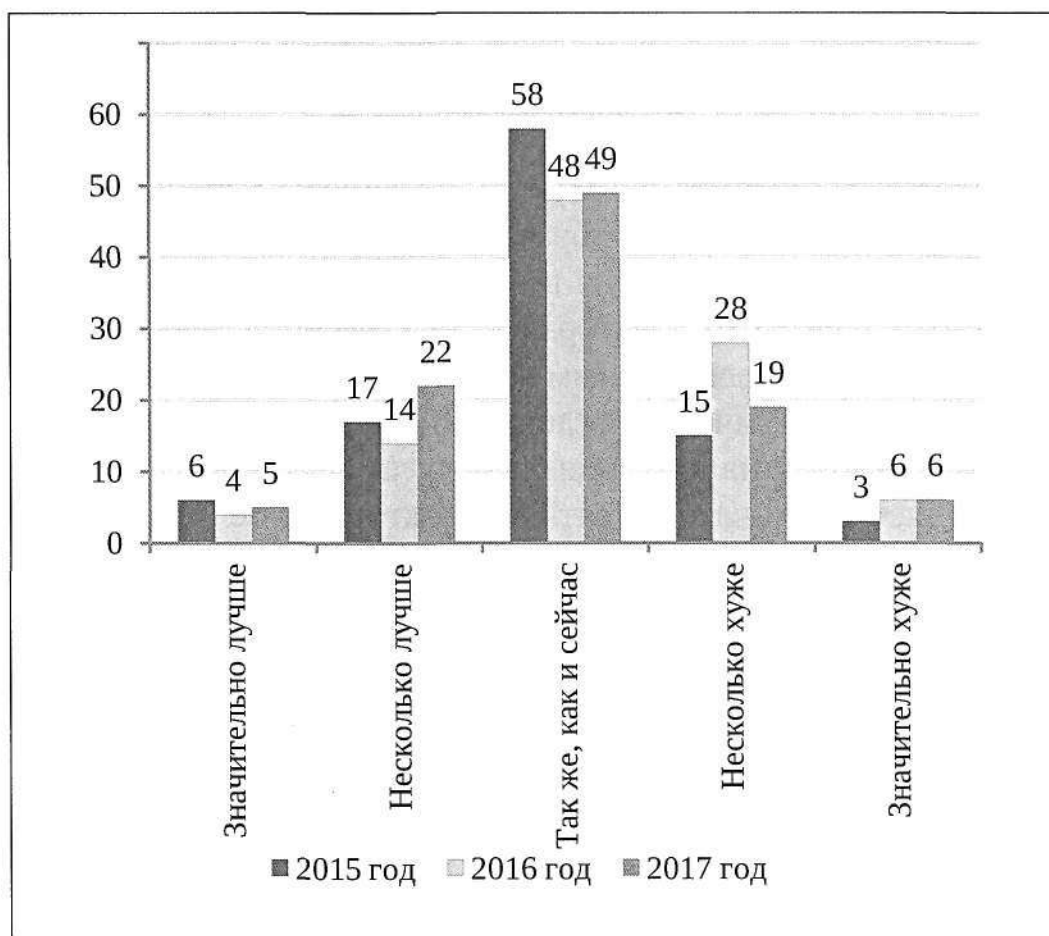
как и прежде, формируют мнение о собственном уровне материального благополучия, сравнивая уровень своего дохода не с собственными доходами в прошлом, а с оценкой материального благополучия: доходами и/или затратами своих соседей, коллег по работе, родственниками, а также со стереотипами о «нормальном» уровне материального благополучия, сформированными средствами массовой информации. При этом, в силу ментальных особенностей, выставлять напоказ отличие собственного материального благополучия от материального благополучия своих соседей, как в лучшую, так и в худшую сторону, у белорусов не принято. Как и много веков назад, так и сегодня, у белорусов наиболее комфортной самооценкой материального собственного благополучия является формула: «как у людей, так и у меня». В крайнем случае:

«у меня не хуже, чем у людей», но практически никогда: «у меня лучше других» или «у меня хуже, чем у людей». В соответствии с этой нормой крайне небольшое количество опрошенных в нашем исследовании респондентов причислили себя как к категории богатых, так и категории бедных – находящихся за чертой бедности. Представленные на рис. 2 данные анкетного опроса свидетельствуют, что абсолютное большинство респондентов и в 2015 году – 65%, и в 2016 году – 51%, и в 2017 году – 65%, в соответствии с типичной для белорусского менталитета нормой «как у людей, так и меня», оценило свое собственное материальное благополучие нормой «со средним достатком».

Для абсолютного большинства жителей области, потенциальных субъектов избирательных кампаний, рейтинг базовых жизненных ценностей возглавляет семья. Не удивительно, что через призму оценки семейного благополучия человек воспринимает весь окружающий мир и свое место в нем. Социологическое исследование еще раз подтвердило, что ответы респондентов на вопрос «Как Вы считаете, через год Вы (Ваша семья) будете жить лучше или хуже, чем сейчас?» (рис. 3) также отражает типичный для белорусов осторожный оптимизм.

Около половины опрошенных жителей Гомельской области – 58% в 2015, 48% в 2016 и 49% в 2017 году подтвердили типичный для белорусов осторожный оптимизм, полагая, что в ближайшей перспективе в их жизни и жизни их семей существенных изменений не произойдет и через год благополучие их семей будет таким же, как и в настоящее время. К оптимистам следует отнести 17% в 2015, 14% в 2016 и 22% в 2017 году респондентов, предполагающих, что через год благополучие их семей несколько улучшится, а 6% в 2015 году, 4% в 2016 и 5% в 2017 году опрошенных респондентов – к откровенным оптимистам, уверенных в том, что через год их семьи будут жить значительно лучше, чем в настоящее время. Заведомых пессимистов, то есть респондентов, предполагающих, что благополучие их семей через год будет значительно хуже, чем в настоящее время, в 2015 3%, а в 2016 и 2017 по 6%

Рисунок 3. Распределение ответов респондентов на вопрос «Как Вы считаете, через год Вы (Ваша семья) будете жить лучше или хуже, чем сейчас?»



оказалось практически симметричным откровенным оптимистам. В целом распределение респондентов по шкале «крайний оптимизм – крайний пессимизм» корректно вписывается в закон нормального распределения.

В реальном политическом процессе выбор избирателями вариантов либо по сохранению привычных, проверенных временем норм общественной организации, либо постепенной модернизации существующих социальных алгоритмов, либо их радикальной смены, реализуется в процессе проведения референдумов, публичных выборов главы государства и/или депутатов в законодательные и представительские органы республиканских и местных органов. Электоральное поведение населения (от лат. «eligo» – выбирать) как форма проявления по-

литического поведения граждан в процессе делегирования своих полномочий, является производным от комплекса факторов, важнейшими из которых являются: социально-экономическое положения страны или региона; стратегия и тактика поведение кандидатов в депутаты и их штабов; деятельность организаторов выборов: центральных, окружных и участковых комиссий; политическая культура населения; активности средств массовой информации. Таким образом, решение потенциального избирателя о форме участия в выборах и выбор конкретного кандидата зависит от электоральных намерений избирателей, формируемых одновременным воздействием, как объективных социально-экономических условий жизнедеятельности населения, так и субъективного социального самочувствия.

Следует различать понятия «электоральное поведение» и «электоральное настроение», «электоральные предпочтения». Близкие по смыслу, они, тем не менее, имеют различающееся содержание. Электоральное настроение и предпочтения в значительной степени определяются структурой нормативных ценностей, базовыми нормами национально-этнического менталитета. При этом, если электоральное поведение имеет короткий во времени, но деятельный характер, требующий конкретного выбора: принимать участие в голосовании, либо не принимать, то электоральное настроение, во-первых, как правило, не имеет четкой альтернативы выбора, а во-вторых, размыто во времени. Так же следует иметь в виду, то обстоятельство, что электоральная и политическая активность граждан не тождественны между собой. Опыт, так называемых, традиционных обществ свидетельствует, что доверительный уровень культуры взаимоотношений людей базируется на априорном доверии к социально-профессиональной компетентности других взаимодействующих с ним субъектов: к водителю общественного транспорта, которому априори доверяют, что он довезет пассажира в нужное время и в нужное место; продавцу, который добросовестно поможет подобрать товар с необходимыми покупателю потребительскими качествами и без обмана произведет с ним расчет; повару, который приготовит заказанное блюдо в оговоренное время и удовлет-

ворительного качества; врачу, который поставит верный диагноз, назначит адекватное лечение и проконтролирует ход выздоровления клиента. В этом же ряду располагается и деятельность профессиональных политиков, обученных этому виду деятельности. Исходя из этого, гражданин, достаточно добросовестно выполняющий свои профессионально-трудовые, а также другие общественные обязанности, доверяющий своим коллегам, может доверить и эту функцию другим, по его мнению, более компетентным людям.

В эгоцентрических, западноевропейских и североамериканских культурах базовым алгоритмом общественного взаимодействия вообще, и в случае политического выбора в том числе, является процедура рациональной проверки дееспособности и «полезности» кандидата на претендующую должность для себя и своего ближайшего окружения, тогда как в коллективистской, социоцентрической культуре, к которой принадлежат белорусы, более действенным является алгоритм взаимной доверительности.

Наряду с объективными социально-экономическими детерминантами (жилищные условия, продовольственный комфорт, наличие надежных источников жизнеобеспечения и т.п.), на электоральное поведение населения оказывают влияние такие субъективно-личностные детерминанты как идентификация избирателя с эталонной (референтной) социальной группой, с ее образом жизни, трудовыми и потребительскими нормативами. Как правило, именно в этой системе координат человек определяет свой уровень социального благополучия, модусы и перспективы его изменения, формирует уровень собственного самочувствия. Таким образом, адекватная оценка социального самочувствия населения региона требует, с одной стороны, учета удовлетворенности материальными и социально-духовными компонентами жизни, а, с другой, – учета субъективного ощущения изменения качества жизни во времени по шкале «прошлое–настоящее–будущее». Методологическая концепция и методический инструментарий исследования социального самочувствия должны содержать в себе предположение, что жизнь не может устра-

ивать все население во всех отношениях: кому-то не повезло с друзьями, кому-то с работой, коллегами, руководителями или подчиненными, кто-то разочаровался в любимом, а у кого-то из респондентов на момент опроса могло быть просто не удовлетворительное настроение.

Субъективная, личностная оценка респондентами результативности социально-экономических преобразований, проводимых в стране, верности выбора направлений и способов развития общества индексируется через социальное самочувствие людей, их удовлетворенность базовыми сферами жизнедеятельности. При этом, наряду с объективными количественными критериями материального и духовного развития народно-хозяйственного комплекса страны, важнейшим условием восприятия как положительных достижений, так и недостатков созданного базиса материального и духовного бытия, является состояние эмоционально-нравственного, социального самочувствия населения. Реальность внешнего для индивидов мира в течение длительного времени формирует ментальные нормы и соответствующие им нормы оценок удовлетворенности собственным бытием. В свою очередь сформированная структура ментальных характеристик моделирует эмоционально-насыщенный мотивационный механизм сохранения, частичного либо полного отторжения окружающего мира. Эти аспекты человеческого бытия постоянно присутствуют в каждодневной жизни общества, но в периоды ответственных общественных выборов, приобретают особенную нагрузку, определяющую электоральное поведение.

Представленный в таблице 1 рейтинг удовлетворенности респондентами конкретными условиями личной и социальной жизнедеятельности позволяет в зависимости от степени удовлетворенности сгруппировать их следующим образом:

1. Группу комфорта образовали базовые условия жизнедеятельности, по которым население Гомельской области ощущает относительный комфорт. К таковым условиям гомельчане отнесли: ощущение военной безопасности; отсутствие угрозы независимости Беларуси; энергетическая, продовольственная безопасность; возможность по-

лучения образования; возрождение духовности, культуры и национальных традиций.

2. Группу относительного дискомфорта, которую составляют вызывающие у респондентов состояние дискомфорта и неуверенности, базовые условия жизнедеятельности: качество решения жилищной проблемы и работа служб жилищно-коммунального хозяйства; экологическая ситуация; положение с наркоманией и алкоголизмом; проблемы бюрократизма.
3. Группа наибольшего дискомфорта, сформирована из сфер жизнедеятельности неудовлетворенность решениями, которые являются наиболее травмогенными для населения Гомельской области, апелляция к которым у потенциальных избирателей будет вызывать неподдельный интерес. К таким условиям жизнедеятельности респонденты отнесли: наличие свободных мест на рынке труда (трудоустройство); текущий уровень инфляции; рост цен на потребительские товары; цены на коммунальные услуги. Все эти неэластичные условия жизнедеятельности, повлиять на которые для большинства жителей практически не представляется возможным, респонденты оценили на одном критически напряженном уровне.

Таблица 1. Рейтинговый ряд удовлетворенности/неудовлетворенности респондентами условиями личной и социальной жизнедеятельности, %

Сфера жизнедеятельности	Интегрированный показатель
1. Наличие свободных мест на рынке труда (трудоустройство)	– 50
2. Текущий уровень инфляции, уровень роста цен	– 47
3. Цены на коммунальные услуги	– 46
4. Качество решения жилищной проблемы	– 31
5. Положение с наркоманией	– 29
6. Положение с бюрократизмом	– 25
7. Положение с алкоголизмом	– 25
8. Экологическая ситуация	– 18

9. Работа служб жилищно-коммунального хозяйства	– 14
10. Положение с коррупцией	– 13
11. Состояние свободы слова	– 12
12. Медицинское обслуживание	– 11
13. Процессы формирования демократии	– 10
14. Состояние нравственности, культуры поведения	– 8
15. Благоустройство населенного пункта	– 2
16. Состояние законности, правопорядка	0
17. Продовольственная безопасность	18
18. Состояние религии и веры	24
19. Возрождение культуры, духовности	25
20. Энергетическая безопасность	25
21. Возрождение национальных традиций	28
22. Независимость Беларуси	29
23. Возможность получения образования	30
24. Военная безопасность	37

Особенность Гомельской области как приграничного с Россией и Украиной региона, помимо всего прочего, определяется общей историей и однокоренными культурами белорусского, российского и украинского народов, кровнородственными, семейными связями. Поэтому на уровень его социального самочувствия, а следовательно и политического поведения, существенное влияние оказывает мнение населения региона о социально-экономическом, культурном, демографическом положении в соседних приграничных регионах, полученных не столько из официальных источников и средств массовой информации, сколько из личного опыта, во-первых, через гуманитарно-экономическое взаимодействие на бытовом уровне (ознакомительно-туристические поездки и шоп-туры в соседние государства), а, во-вторых, непосредственно от своих родственников, друзей и знакомых, после распада Советского Союза оказавшихся по разным сторонам государственных границ. Необходимость учета данного фактора обусловлена ментальными особенностями социального измерения восточными славянами собственного благополучия через сопоставление с благополучием своих соседей: «а как у соседей?».

Сложившаяся практика проведения выборов в странах Евросоюза с устоявшимися демократическими традициями показывает, что половина, а иногда и большее количество избирателей в день выборов не являются на избирательные участки. Подобное поведение в европейской социологии получило название абсентеизм (от лат. «absens, absentus» – отсутствующий) – понятие выражающее отсутствие индивида в определенное время и в определенном месте и связанное с этим невыполнение соответствующих социальных функций. Абсентеизм может проявляться в трудовых (прогул), семейных (не выполнение супружеских обязанностей), гражданских (уклонение от службы в Вооруженных силах) отношениях. В контексте электорального поведения абсентеизм проявляется как уклонение от выполнения своих обязанностей субъектами избирательного процесса: избираемых (кандидатов в депутаты) и их штабов, средств массовой информации, избирателей. Правомерно предположить, что политический абсентеизм избирателей коррелирует с активностью и добросовестностью выполнения ими других гражданских обязанностей: трудовой, патриотической, семейственно-хозяйственной.

Сущность проблемы организации процедуры выборов в современных постсоветских государствах заключается в том, что при разрушении одной формы политической культуры (советской – товарищеской, доверительной, «ритуальной» по своей форме) и не сформированности другой, т.н. демократической, гражданской рационально-выборной политической культуры. Политический абсентеизм может проявляться в различных формах, в том числе в виде осознанного бойкотирования выборов. Такая форма протестного абсентеизма по своей сути является дисфункциональной. Другая, пассивная форма неучастия в выборах базируется на психологической устранимости индивида из процесса политической жизни общества: «от меня все равно ничего не зависит».

Следует понимать, что электоральная и политическая активность не тождественны между собой. Гражданин, достаточно добросовестно выполняющий другие гражданские обя-

занности, вполне осознанно доверяющий профессионализму взаимодействующих с ним людей, своим друзьям, коллегам, может «доверить» и «выборную» функцию другим, по его мнению, более компетентным в этом вопросе, людям. Особенности проведения выборов в соседних, да и не только соседних с Беларусью государствах, демонстрируют публичный характер протестного поведения части электората на ход и последствия выборов, что обуславливает актуальность изучения причин и форм выражения протестного поведения граждан в предвыборный и выборный период. С целью изучения протестного потенциала белорусских респондентов в анкете были сформулированы вопросы: «Считаете ли Вы возможным для себя предпринимать следующие действия в случаях не выплаты заработной платы, захвата собственности, не возмещения ущерба, незаконного увольнения с работы» и «Считаете ли Вы возможным для себя предпринимать следующие действия в случаях отсутствия возможности голосовать, отстаивать свое политическое мнение, нарушения прав человека».

Результаты анкетного опроса о допустимости применения опрошенными респондентами протестных методов при нарушении их экономических, имущественных прав позволяют сделать вывод о том, что в случае невыплаты заработной платы, захвата собственности, незаконного увольнения с работы, необходимости возмещения ущерба, населением Гомельской области, в первую очередь, будут предприняты следующие протестные меры: граждане будут добиваться *встречи с представителями власти в безусловном порядке* 22% и *в зависимости от ситуации еще* 47% респондентов; предполагают, что безусловно будут писать письма в компетентные инстанции 21% и еще 46% респондентов в зависимости от обстоятельств; допускают, что они будут обращаться в суд в безусловной форме 24% и еще 48% опрошенных респондентов в зависимости от сложившейся ситуации; прибегнут к помощи адвоката 15% и 41% соответственно; указали, что они в таком случае обратятся за восстановлением справедливости в СМИ или в социальные сети 22% и 44% соответственно. Следует так же отметить, что в случае покушения на экономические права 13% респон-

Рисунок 4. Распределение ответов респондентов на вопрос анкеты «Считаете ли возможным для себя предпринять следующие действия в случае невыплаты заработной платы, захвата собственности, не возмещения ущерба, незаконного увольнения с работы»



дентов в безусловной форме и 37% в зависимости от обстоятельств, предполагают прибегать к такой радикальной протестной мере, как забастовка. В представлении респондентов они готовы в минимальной степени применять следующие способы восстановления справедливости: участие в голодовках. На

этот способ как на безусловный указали 2% и в зависимости от обстоятельств еще 7% респондентов; на возможность участия в саботаже указали 2% и 7% соответственно; на возможность участия в несанкционированных демонстрациях, пикетах, митингах указали, соответственно – 5% и 25% соответственно.

Таким образом, подводя итоги данной части исследования, следует сделать заключение, что в случае нарушения экономических прав населения Гомельской области протестные меры будут носить конструктивный, цивилизованный характер.

Несколько отличающаяся картина предполагаемого протестного поведения зафиксирована в случаях гипотетического нарушения политических прав – отсутствия возможности голосовать, высказывать свое политическое мнение, нарушения прав человека (см. рис. 5).

Представленные на рис. 5 данные анкетного опроса о предполагаемых защитных действиях респондентов в случаях отсутствия у них возможности голосовать, отстаивать свое политическое мнение, нарушения прав человека, рейтинг протестных средств по защите своих политических прав остается таким же, как и в случае с нарушением экономических прав. Предполагается, что самыми востребованными у респондентов окажутся следующие правозащитные методы:

- обращение к помощи адвоката (на такой способ протеста как безусловный указали 15% респондентов и 46% – в зависимости от ситуации);
- для восстановления справедливости, в судебные инстанции безусловно обратятся 13% опрошенных и еще 47% опрошенных респондентов предполагают сделать это в зависимости от ситуации;
- будут добиваться встречи с представителями власти 15% респондентов и еще 43% в зависимости от ситуации;
- в компетентные органы с письменным заявлением безусловно обратятся 12% респондентов и еще 42% сделают это в зависимости от обстоятельств;
- в СМИ и социальные сети обратятся 15% опрошенных респондентов, а 41% предполагают, что они могут это сделать в зависимости от складывающейся ситуации.

На уровне статистической погрешности (1–2%) в качестве безусловных допускаются такие радикальные протестные методы как участие в голодовках, участие в саботаже, участие в несанкционированных пикетах и митингах.

Анализ полученных результатов этой части исследования позволяют сделать заключение, что и в случае нарушения политических, как и экономических прав, население Гомельской

Рисунок 5. Распределение ответов респондентов на вопрос «Считаете ли Вы возможным для себя предпринимать следующие действия в случаях отсутствия возможности голосовать, отстаивать свое политическое мнение, нарушения прав человека»



области будет применять протестные меры, носящие преимущественно конструктивный, цивилизованный характер.

Таким образом, полученные в социологическом исследовании результаты позволяют сделать вывод о том, что система политических отношений в Беларуси является развивающейся, динамичной и что формирующаяся модель белорусской государственности не рождается на голом месте, она, являясь «плотью от плоти» всего исторического процесса, не может не нести в себе собственные ценностно-ориентационные, смыслообразующие компоненты – традиции, обычаи и предрассудки. В силу того, что социокультурные нормы общества всегда этнонациональны, то их, в отличие от механических систем (например, технологических процессов или технологического оборудования), нельзя механически переместить с территории одного государства на территорию другого. Белорусская общественная система, как и любого другого суверенного государства, во-первых, обязана освоить, «впитать» в себя лучшие, уже проверенные опытом в других государствах универсальные, прежде всего правовые нормативы. И, во-вторых, с учетом положительных элементов позаимствованного опыта, обеспечить формирование своей собственной современной национальной культуры общественно-го взаимодействия.

Social Statics and Dynamics in the Development of the Belarusian Society: Experience of Social Research

Abstract

The system of the public relations in Belarus is dynamic and still developing. The modern model of a Belarusian statehood is not formed from scratch, it is based on value and oriented components – traditions, customs and prejudices. The Belarusian model of the public relations masters also the best, the universal standards which are already checked by experience in other countries, first of all legal. Results of the analysis of changes of worldview algorithms are presented in article. These changes happen in public consciousness, basic and tool values, readiness for preservation, or gradual or radical modernization of the structure of the

public relations. The research was conducted on the basis of sociological laboratory of Pavel Sukhoi Gomel State Technical University among the residents of the Gomel region. Results of the research show that in the case of violation of the political or economic rights, the population of the Gomel region will apply protest measures of mainly constructive and civilized character.