

СОЦИАЛЬНОЕ САМОЧУВСТВИЕ НАСЕЛЕНИЯ ГОМЕЛЬСКОЙ ОБЛАСТИ: В ЗЕРКАЛЕ СОЦИОЛОГИИ

Социальное самочувствие граждан Республики Беларусь является одним из важнейших критериев эффективности проводимой социально-экономической политики. Именно через социальное самочувствие людей, их удовлетворенность базовыми сферами жизнедеятельности осуществляется оценка результативности социально-экономических преобразований в стране. С целью уточнения указанных важнейших аспектов жизнедеятельности населения Гомельской области научным коллективом Гомельского государственного технического университета им. П.О. Сухого под руководством автора в октябре-ноябре 2010 г. было проведено социологическое исследование. Выборочная совокупность исследования составляет 575 респондентов. При отборе респондентов использовалась квотно-пропорциональная выборка, обеспечивающая репрезентативность по полу, возрасту, образованию, социально-профессиональному статусу и региональности (месту проживания).

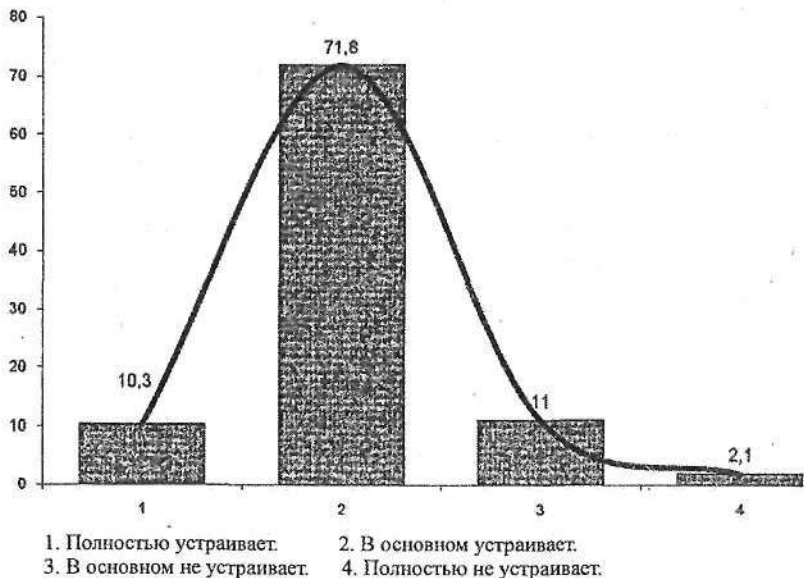


Рис. 1. Распределение ответов на вопрос «В какой мере вас устраивает Ваша жизнь?»

Анализ ответов на вопрос «В какой мере вас устраивает Ваша жизнь?» (см. рис. 1) показывает, что на этот сложный, по своей сути, объединяющий все аспекты жизни человека вопрос как во времени: прошлая жизнь → настоящее → будущее, так и в ее материальных и социально-нравственных аспектах, получены достаточно позитивные оценки. Трудно было бы представить, что основную массу населения жизнь устраивает во всех отношениях — кому-то не повезло с друзьями, кому-то с работой, кто-то разочаровался в любимом, а у кого-то из респондентов в момент опроса просто было неудовлетворительное настроение. И тем не менее, абсолютное большинство опрошенных (71,8% респондентов) ответили, что их собственная жизнь в основном устраивает.

Следует также отметить, что каждый десятый респондент (10,3%) ответил, что его жизнь полностью устраивает. По законам симметрии такое же количество респондентов (11,0%) ответили, что их жизнь в основном не устраивает. Количество респондентов, которых совершенно не устраивает их жизнь (2,1%), находится в пределах статистической погрешности. Таким образом, полученные результаты, представленные графически (рис. 1), показывают, что они вписываются в закономерность нормального распределения.

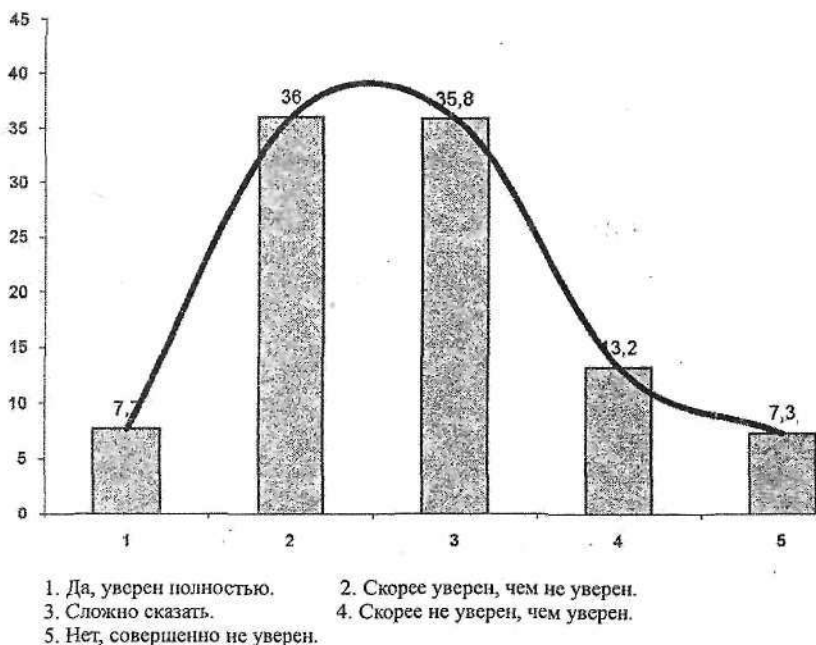


Рис. 2. Распределение ответов на вопрос «Уверены ли Вы в завтрашнем дне?»

Одним из ключевых вопросов, ответы, на который позволяет судить об общем самочувствии респондентов, является вопрос «Уверены ли Вы в завтрашнем дне?». Полученные на него ответы зафиксированы на рис. 2.

Итак, социальное самочувствие респондентов определяется двумя главными состояниями:

- скорее уверенностью, чем не уверенностью в завтрашнем дне (36%);
- неопределенностью в оценке самого «завтрашнего дня» (сложно сказать) – 35,8 %.

Как тревожный следует отметить тот факт, что каждый пятый респондент (20,5 %) с большей или меньшей тревогой ожидают прихода завтрашнего дня, они или скорее не уверены, чем уверены (13,2 %) или совершенно не уверены (7,3 %) в своем ближайшем будущем. Следует подчеркнуть, что удельный вес респондентов, совершенно не уверенных в своем ближайшем будущем, и респондентов, совершенно уверенных в нем, оказалось симметричным (7,3 % и 7,7 % соответственно).

Подчеркнем, что анкетный опрос проводился в октябре – ноябре 2010 г., накануне выборов Президента Республики Беларусь. Полагаем, что для электората в предвыборной ситуации такая раскладка общественного мнения в оценке своего будущего и будущего страны не является чем-то необычным.