

# НАЦИОНАЛЬНЫЙ МЕНТАЛИТЕТ КАК ФАКТОР ЭЛЕКТОРАЛЬНОГО НАСТРОЕНИЯ И ПОВЕДЕНИЯ БЕЛОРУСОВ

В. В. Кириенко, В. В. Клейман

*Гомельский государственный технический университет имени П. О. Сухого, Беларусь*

Электоральное поведение населения (от лат. Eligo – выбирать) как форма проявления политического поведения граждан в процессе делегирования своих полномочий является производным от комплекса факторов, важнейшими из которых являются: стратегия и тактика поведение кандидатов в депутаты и их штабов; деятельность организаторов выборов; средств массовой информации; политической культуры населения; социально-экономического положения страны. Следует различать понятия «электоральное поведение» и «электоральное настроение», «электоральные предпочтения». Электоральное поведение имеет короткий во времени проявления характер. Тогда как электоральное настроение, во-первых, как правило, не имеет четкой альтернативы выбора, а во-вторых, размыто во времени. Электоральные настроения и предпочтения в значительной степени определяются структурой социокультурных ценностей, базовыми нормами национально-этнического менталитета. Решение о форме участия в выборах и выбор конкретного кандидата зависит и от электоральных намерений избирателей, формируемых одновременным воздействием как объективных социально-экономических условий жизнедеятельности населения, так и субъективного социального самочувствия, в значительной мере определяемого базовыми ментальными характеристиками.

Электоральная и политическая активность не тождественны. Опыт так называемых традиционных обществ свидетельствует, что доверительный уровень культуры, взаимоотношений людей базируется на доверии к социально-профессиональной компетентности других взаимодействующих с ним субъектов: водителя общественного транспорта, который довезет пассажира в нужное время и в нужное место; продавца, который добросовестно поможет подобрать товар с необходимыми покупателю потребительскими качествами и без обмана произведет с ним расчет; повара, который приготовит заказанное блюдо в оговоренное время и удовлетворительного качества; врача, который поставит верный диагноз, назначит адекватное лечение и проконтролирует ход выздоровления клиента. В этом же ряду располагается и деятельность профессиональных политиков, обученных этому виду деятельности. Гражданин, достаточно добросовестно выполняющий профессионально-трудовые и другие общественные обязанности, доверяющий своим коллегам, может без задней мысли «доверить» и эту функцию, по его мнению, другим, более компетентным людям.

В индивидуалистических культурах базовым алгоритмом общественного взаимодействия вообще, и в случае политического выбора в том числе, является процедура рациональной проверки дееспособности и «полезности» кандидата на претендующую должность для себя и своего ближайшего окружения, тогда как в коллективистской, социоцентрической культуре, к которой принадлежат белорусы, более действенным является алгоритм взаимной доверительности. Степень доверия к органам власти является важнейшим элементом легитимности власти и стабильности общества. Поэтому уровень доверия органам власти и оппозиции является важнейшим фактором, определяющим электоральные настроения и электоральное поведение граждан.

Наряду с объективными социально-экономическими детерминантами (жилищные условия, продовольственный комфорт, наличие надежных источников жизнеобеспечения и т. п.), на электоральное поведение населения оказывают влияние такие субъективно-личностные детерминанты, как идентификация избирателя с эталонной (референтной) социальной группой, с ее образом жизни, трудовыми и потребительскими нормативами. Как правило, именно в этой системе координат человек определяет свой уровень социального благополучия, направления и перспективы его изменения, формирует уровень собственного самочувствия.

Для изучения национальных особенностей электорального настроения и поведения белорусов в 2010, 2012, 2015 и 2016 гг. социологической лабораторией ГГТУ им. П. О. Сухого в режиме мониторинга проведены социологические исследования. Выбор респондентов предполагал учет половозрастных, социально-экономических, культурных, территориальных, статусных, демографических и иных факторов, имеющих существенное значение для понимания сущности изучаемых процессов. Репрезентативность материалов социологических исследований подтверждалась соответствием показателей распределения респондентов данным статистических сборников.

Особенности электорального поведения населения приграничного региона связаны также с тем, что на уровень его социального самочувствия существенное влияние оказывает сформированное собственное мнение о социально-экономическом, культурном, демографическом развитии «соседнего» с регионом проживания государства. Необходимость учета данного фактора обусловлена ментальными особенностями социального измерения белорусами собственного благополучия, которое формируется под влиянием установок «так, как у соседей», «не хуже, чем у соседей». Особенность Гомельской области как приграничного с Россией и Украиной региона определяется не только в значительной мере общей историей и близкой культурой, не только традиционными интенсивными межрегиональными экономическими и миграционными процессами, но и кровнородственными связями. Сегодня с Гомельской областью рядом расположен очаг украинского гражданского противостояния, нарастает эскалация политического противостояния России и Украины, России и Евросоюза и Соединенных Штатов Америки, и наличие данных событий населением приграничного региона, у значительной части которого родственники проживают в обоих государствах, оценивается особенно болезненно. На электоральные намерения и поведение оказывает влияние диаметрально противоположная информация об одних и тех же событиях в российских, украинских, западноевропейских и североамериканских средствах массовой информации.

Существенным фактором, определяющим стабильное функционирование гражданского общества, являются социокультурные нормы, обуславливающие структуру электоральных намерений и поведения населения. Естественное для белорусов стремление к общественной стабильности, выбору приоритетов развития региона проявляется в естественной, цивилизованной форме – участию в выборах депутатов в органы законодательной власти. Результаты опроса населения Гомельской области показали, что за два месяца до 11-го сентября 2016 г. решение об **участии** в выборах депутатов Палаты представителей Национального Собрания Республики Беларусь приняли **62 %** рес-

пондентов. О своем намерении **проигнорировать** выборы и не принимать участие в голосовании заявили **13 %** респондентов. Следует подчеркнуть, что к группе тех, кто еще не принял окончательного решения о своем участии в парламентских выборах, по данным нашего исследования, относилась четверть респондентов – **25 %**.

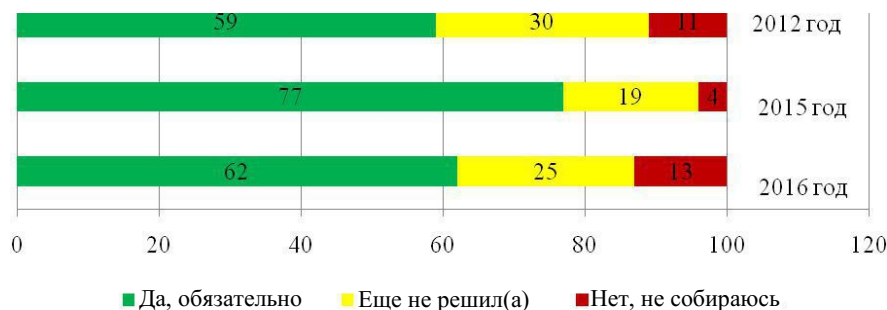


Рис. 1. Распределение избирателей по электоральным группам, %

Полученные данные анкетного опроса позволяют определить прямую положительную связь между уровнем образования респондентов и их политической активностью: чем выше *уровень образования*, тем выше политическая культура и электоральная активность респондентов.

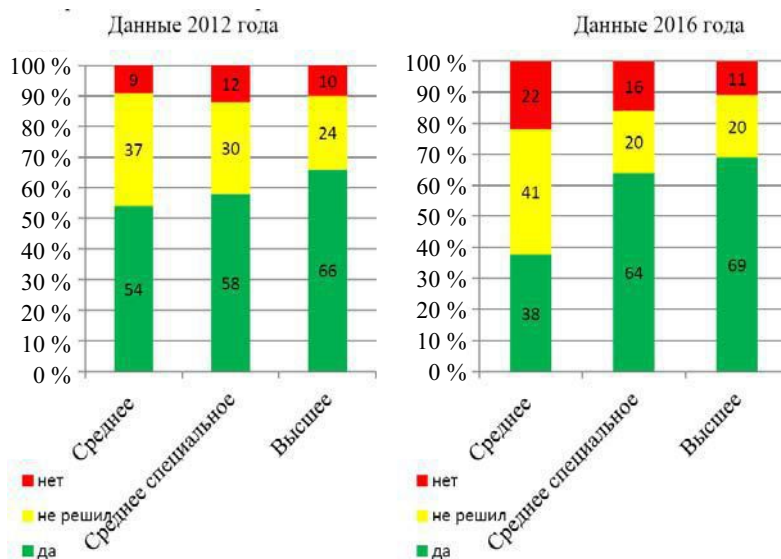


Рис. 2. Распределение ответов респондентов, дифференцированных по уровню образования, на вопрос «Собираетесь ли Вы принять участие в голосовании?», %

Так, среди респондентов с высшим образованием зафиксирована самая высокая степень готовности участвовать в голосовании (**69 %**), у респондентов со средним специальным образованием готовность принять участие в голосовании изъявили **64 %**, а среди респондентов со средним – самая низкая степень готовности – **38 %**. Указанная закономерность наглядно представлена на рис. 2.

Исследованием установлено, что на электоральные намерения и уровень электоральной активности определенное влияние оказывает социально-профессиональный статус респондентов. У руководителей различного уровня и пенсионеров зафиксирован самый высокий уровень готовности к участию в выборах – **72** и **78 %**, соответственно. Традиционно наиболее критичное отношение к необходимости участия в выборах показали рабочие промышленных предприятий (**35 %**). Уровень намерений принять уча-

ствия в выборах остальных групп респондентов (рабочих сельхозпредприятий и специалистов бюджетной формы собственности) колеблется в диапазоне от 61 до 65 %.



Рис. 3. Распределение ответов респондентов, дифференцированных по социальному статусу, на вопрос «Собираетесь ли Вы принять участие в голосовании?» в 2012 и 2016 гг., %

На электоральные намерения и поведение населения юго-восточного региона существенное влияние оказывает социальное самочувствие. Предложенный в анкете вопрос «В какой мере Вас устраивает Ваша жизнь?» понуждает респондента комплексно оценить, с одной стороны, ее материальные и социально-духовные компоненты, а с другой – субъективное ощущение изменения жизни во времени по шкале «прошлое–настоящее–будущее». Формулировка вопроса и веера ответов к нему отражает предположение, что жизнь не может устраивать во всех отношениях все население – кому-то не повезло с друзьями, кому-то с работой, коллегами, руководителями или подчиненными, кто-то разочаровался в любимом, а у кого-то из респондентов в момент опроса могло быть просто неудовлетворительное настроение.

Полученные данные анкетного опроса, представленные на рис. 4, позволяют сделать вывод о том, что около двух третей опрошенных совершеннолетних жителей Гомельской области (61 %) собственная жизнь в основном устраивает. А вот что их жизнь устраивает полностью, ответили только 8 % респондентов, тогда как столь же категорично ответили, что их жизнь не удалась, а потому полностью не устраивает, 5 % респондентов. К этой же категории «обделенных жизнью» примыкают 18 % респондентов, которых своя собственная жизнь в основном не удовлетворяет.

Сопоставление данных электорального самочувствия респондентов накануне выборов 2016, 2015 и 2010 гг. позволяет сделать вывод о том, что, несмотря на то, что в жизни как страны в целом, так и каждого отдельного гражданина в отдельности произошли существенные изменения, индикаторы оценок социального самочувствия взрослого населения Гомельской области существенно не изменились и находятся в пределах социальной нормы.

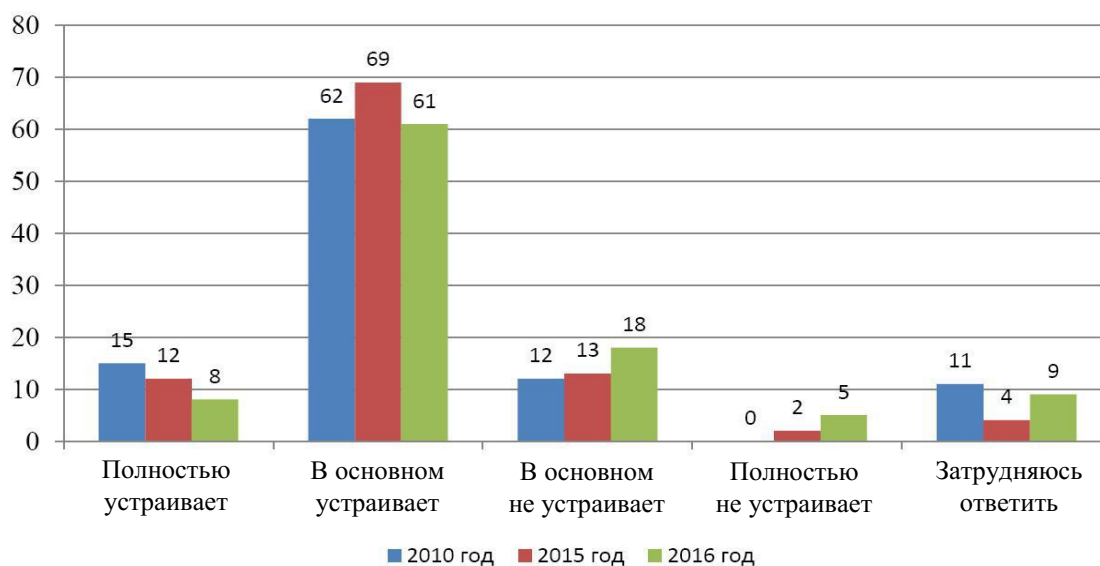


Рис. 4. Распределение ответов респондентов на вопрос «В какой мере Вас устраивает Ваша жизнь?»

В мониторинговом исследовании, проводимом социологической лабораторией ГГТУ им. П. О. Сухого, к группе «сущностных» относится вопрос анкеты об уверенности респондентов в своей ближайшей перспективе, уверенности в своем «завтрашнем дне». Потому что именно ближайшая жизненная перспектива человека и его ближайшей микросреды – семьи наполняют смыслом не только деятельность «сегодняшнего дня», но и «оправдывает» всю его прошлую жизнь.

В эпоху перманентных мировых финансовых кризисов, «неожиданных», но хорошо отрежиссированных «цветных» революций, теперь уже и у белорусских границ, непредсказуемости не только долгосрочной, но и среднесрочной перспективы во взаимоотношениях даже с ближайшими соседями, трудно у населения приграничного региона ожидать абсолютного оптимизма. Данные исследований, осуществленных социологической лабораторией ГГТУ им. П. О. Сухого в 2010, 2012, 2015 и 2016 гг., позволяют сделать вывод о том, что, несмотря на незначительные колебания в электроном настроении респондентов, правомерно выделить общую тенденцию – сохранение типичного для менталитета белорусов осторожного оптимизма (рис. 5). Так, данные социологического исследования 2016 г. свидетельствуют, что 22 % респондентов с присущим белорусам осторожным оптимизмом скорее уверены, чем не уверены в завтрашнем дне. Треть респондентов (33 %) с несколько меньшим оптимизмом оценили свою ближайшую перспективу: отчасти уверены, отчасти не уверены. Группа респондентов, пессимистически воспринимающих свою ближайшую перспективу, свой завтрашний день, скорее не уверенных, чем уверенных в своем будущем, состоит из 21 % совершеннолетних жителей области. Правомерно предположить, что на базе именно данной группы респондентов потенциально способен формироваться протестный электорат выборной кампании 2016 г. Подчеркнем, что, несмотря на незначительные колебания, в период с 2010 по 2016 г. социальное самочувствие взрослого населения Гомельщины существенно не изменилось. Базовая когорта «осторожных оптимистов» в течение этого времени осталась без изменений (от 36 % в 2010 г. до 33 % в 2016 г.), практически не изменился удельный вес радикальных оптимистов (от 8 до 10 %). Более значимой стала когорта радикальных пессимистов, которая с 2015 по 2016 г. увеличилась с 7 до 15 %.

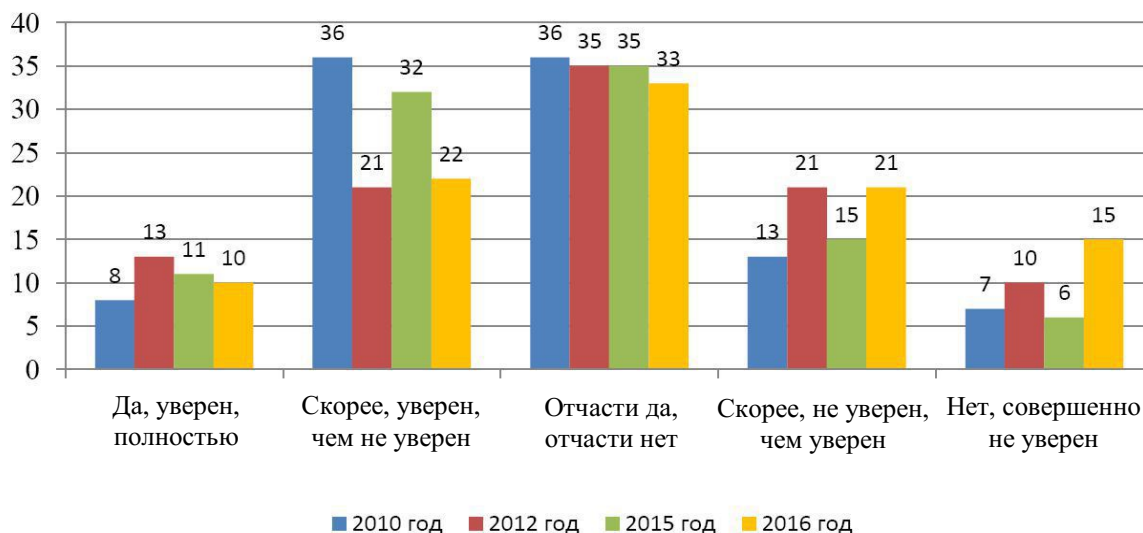


Рис. 5. Распределение ответов респондентов на вопрос «Уверены ли Вы в завтрашнем дне?»

Для абсолютного большинства совершеннолетних жителей области, потенциальных субъектов предстоящей избирательной кампании, в группе базовых жизненных ценностей главное место занимает семья. Именно через оценку семейного благополучия индивид воспринимает весь окружающий мир и свое место в нем. Распределения ответов респондентов на вопрос «Как Вы считаете, через год Вы (Ваша семья) будете жить лучше или хуже, чем сейчас?» также отражает типичный для белорусов осторожный оптимизм. Около половины опрошенных взрослых жителей Гомельской области (48 %) полагают, что в ближайшей перспективе в жизни их семей существенных изменений не произойдет и через год благополучие их семей будет таким же, как и в настоящее время. К откровенным оптимистам следует отнести каждого седьмого (14 %) респондента, полагающего, что через год благополучие семьи несколько улучшится, при этом 4 % опрошенных уверены в том, что через год их семьи будут жить значительно лучше, чем в настоящее время. Среди взрослого населения Гомельщины в 2016 г. заведомых пессимистов, т. е. респондентов, предполагающих, что благополучие их семей через год будет несколько (28 %) или значительно (6 %) хуже, чем в настоящее время, оказалось несколько большим, чем заведомых оптимистов. В целом распределение респондентов по шкале «крайний оптимизм – крайний пессимизм» вполне вписывается в закон нормального распределения.

Вооруженные конфликты на Украине, в Сирии привели к изменению геополитической обстановки, обострению отношений России, Украины, США, стран Европейского Союза и, соответственно, к структурной перестройке экономических отношений Беларуси со странами ближнего и дальнего зарубежья. Краткосрочными последствиями стало кратковременное снижение уровня жизни белорусов в 2015 и 2016 гг. Мировая и отечественная практика свидетельствует, что в периоды снижения уровня семейных доходов денежные средства в первую очередь направляются на удовлетворение самых необходимых, неэластичных потребностей: приобретение продуктов питания, оплату услуг ЖКХ и самых необходимых бытовых приборов и предметов одежды. Данные органов государственной статистики свидетельствуют, что в 2014 г. по сравнению с 2010 произошло незначительное положительное изменение структуры соотношения среднедушевых располагаемых ресурсов с бюджетом прожиточного минимума: увеличился удельный вес домашних хозяйств, в которых среднедушевые доходы в 2–5 раз превы-

шали бюджет прожиточного минимума. А в 2015 г. также произошло незначительное, но в обратную сторону, изменение в соотношении прожиточного минимума и среднедушевых доходов. А правда жизни заключается в том, что изменения такого масштаба в сторону повышения просто не замечаются, и то столь же незначительные изменения в сторону ухудшения ощущаются болезненно.

Вооруженное гражданское противостояние на Украине во многом спровоцировано несогласием значительной части населения страны с политикой государства, сложившейся практикой решения рабочих, личных проблем граждан в регионах и с коррупцией. Опыт наших соседей обуславливает актуальность изучения социальной сущности коррупции как фактора электорального поведения, а также постоянного мониторинга соответствующих проблем и мнения населения о состоянии коррумпированности общества.

В соответствии с законом нормального распределения приблизительно одинаковое количество респондентов считает, что коррупция в Беларуси незначительно распространена (43 %) и распространена достаточно широко (40 %). Последняя группа респондентов состоит на 38 % из работающих людей в возрасте 50–59 лет, 29 % респондентов – жители сельской местности. Анкетный опрос населения Гомельской области, проведенный в июле 2016 г., показал, что 13 % респондентов уверены в повсеместном распространении коррупции в Беларуси. Среди них почти половина (46 %) – жители сельских населенных пунктов, преимущественно женского пола (65 %).

Анализ данных социологического исследования показал, что свое мнение о повсеместной либо широкой распространенности коррупции жители Гомельской области сформировали не на основе личного опыта. Сведения о коррупции респонденты получили в основном из средств массовой информации и слухов (информация, получаемая в общественных местах, от коллег, друзей, родственников). Следует подчеркнуть, что в наиболее «радикальной» группе респондентов, считающих, что коррупция распространена повсеместно, реально только 27 человек, или 2,6 % от общей выборки (уровень статистической погрешности), указали на то, что лично были свидетелями коррупционных правонарушений.

Установлена зависимость: чем больше индивид получает информации о коррупции из СМИ и из слухов, тем шире, по его мнению, она распространена. Данные социологического исследования свидетельствуют о том, что среди тех, кто получает информацию о коррупции официальным путем (единые дни информирования, встреча с представителями власти, правоохранительных органов и т. п.), больше уверенных в том, что коррупция в Беларуси отсутствует либо распространена незначительно.

Возникает вопрос, если респонденты практически не встречались лично с коррупционными правонарушениями, почему они охотно верят слухам о коррупции и тиражируют их. Анализ данных социологического исследования показал, что данная социальная практика связана с традицией обвинять в своих личных и профессиональных неудачах не себя, а руководство, общество, государство, а собственную неэффективную деятельность связывать с коррумпированностью чиновников. Выявлена зависимость (таблица): чем меньше доход респондента, тем в большей степени он уверен, что коррупция распространена в Беларуси, и наоборот, с ростом дохода респонденты в большей степени уверены в отсутствии коррупции.



**Взаимная зависимость мнения респондентов об уровне распространенности коррупции и уровня их материального благополучия**

Варианты ответов	Данные по группам респондентов, считающих, что коррупция распространена		
	повсеместно	достаточно широко	незначительно
1. Денег не всегда хватает даже на самые необходимые продукты, одежду, оплату жилья и услуг ЖКХ	19	13	11
2. В основном деньги идут на продукты, коммунальные услуги и необходимые недорогие вещи	70	57	57
3. В целом денег хватает, но приобрести хорошую мебель, бытовую технику и т. д. сложно	9	24	19
4. Живем обеспеченно, но делать некоторые дорогие покупки (автомобиль, квартира, дом) мы не можем	2	5	12
5. Можем позволить себе любые дорогие приобретения	0	1	0

Данные исследования показывают, что в целом совершеннолетние жители Гомельской области осторожно соглашаются с тем, что дела в стране идут в правильном направлении, что подтверждает высокие значения полученных показателей доверия органам власти.

Результаты проведенного исследования позволили определить основные качества кандидатов в депутаты Парламента, от которых зависит выбор респондентов (рис. 6).

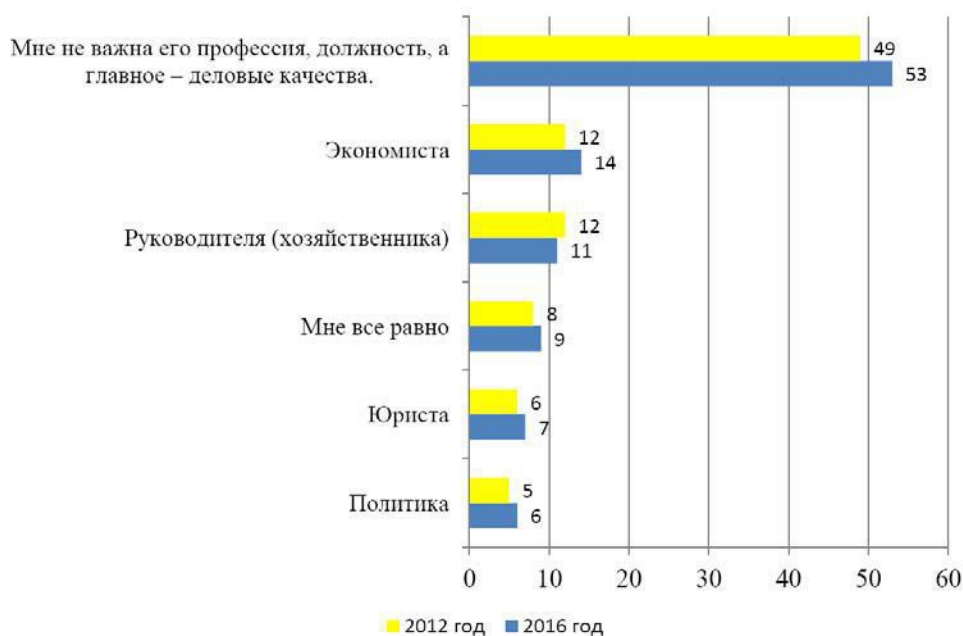


Рис. 6. Распределение ответов на вопрос: «За какого кандидата в депутаты Парламента Вы бы отдали свой голос на предстоящих выборах?», %



Основными качествами, влияющими на выбор кандидата в депутаты Парламента, по определению респондентов, являются деловые, личностные качества, а также экономическое образование и опыт хозяйственно-распорядительной деятельности. Отвечая на вопрос анкеты о желательной профессионально-статусной характеристике кандидата в депутаты, половина (53 %) респондентов выбрали вариант ответа «Мне не важна его профессия, должность, а главное – деловые качества».

В отличие от предыдущих, в двух последних избирательных кампаниях в Палату представителей Национального собрания Республики Беларусь небольшой популярностью у респондентов пользовались *юристы* – 7 % и *политики* – 6 %. На выбор депутата Парламента незначительно влияли профессиональные статусы врача, преподавателя, учителя, военного, сотрудника правоохранительных органов, социолога, предпринимателя и т. д. Почти каждый десятый (9 %) указал, что ему все равно, какой профессиональный статус у кандидата в депутаты.

В первом Парламенте Республики Беларусь был явный гендерный дисбаланс: мужчин в депутаты Парламента было избрано намного больше, чем женщин. В последние годы для избирателей гендерный фактор перестал быть значимым. Так, в ситуации 2016 г. 34 % потенциальных избирателей были готовы отдать свой голос только за мужчину; 8 % – только за женщину, а более половины избирателей (58 %) не рассматривали пол в качестве фактора, определяющего выбор депутата (рис. 7). Закономерным результатом изменения электоральных намерений стал тот факт, что в 2016 г. Палата представителей Национального собрания Республики Беларусь на треть стала состоять из женщин.

Существенную роль при принятии решения о голосовании за конкретного кандидата в депутаты имеет наличие информации о том, каким образом кандидат в депутаты Палаты представителей Национального собрания будет решать наиболее болезненные проблемы социальной и личной жизнедеятельности избирателей.

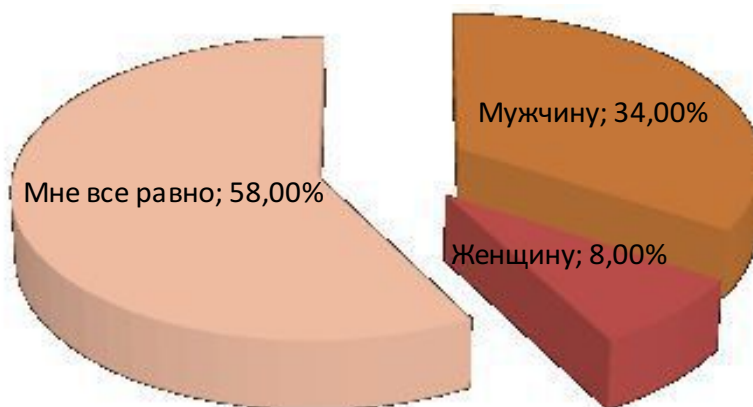


Рис. 7. Распределение ответов респондентов на вопрос «За какого кандидата в депутаты Парламента Вы бы отдали свой голос на предстоящих выборах?» в 2016 г., %

В выборной кампании 2016 г. респонденты к проблемам, требующим первоочередного решения, отнесли: создание рабочих мест на рынке труда, преодоление инфляции и роста цен; оптимизацию работы служб ЖКХ и цен на их услуги; жилищные проблемы (рис. 8).



Рис. 8. Социальный портрет «идеального», с точки зрения избирателей, кандидата в депутаты

Установлено, что на решение избирателей о выборе конкретного кандидата в депутаты существенное влияние оказывает информация о его деловых и личностных качествах, среди которых особое место занимают качества, присущие современным белорусским руководителям, имеющим реальный положительный опыт решения проблем социально-экономического характера. Так, респонденты к числу наиболее значимых качеств кандидатов отнесли: профессиональное мастерство, компетентность, ответственность, обязательность, целеустремленность, настойчивость, умение организовать дело, трудолюбие, стремление много работать и зарабатывать деньги честным трудом, совестливость, сострадание.

Данные мониторинговых исследований показывают, что уровень политизированности электората – невысок. Респонденты не испытывают потребности в изучении специфики работы законодательной власти. Нет ярко выраженного стремления у респондентов к изучению содержания работы депутатов, представляющих их округа. При этом важно отметить высокий уровень доверия всем ветвям власти, стабильный уровень социального самочувствия, неприятие коррупции, а также явно выраженное намерение населения страны принимать участие в судьбе своей страны путем участия в выборах. Данные исследований также подтверждают, что большинство социально-политических процессов и факторов, определяющих электоральные настроения и поведение, соответствуют структуре национального менталитета белорусов, что важно для обеспечения стабильности общественных процессов и социально-гуманитарной безопасности Беларуси.