

ЭТНОСОЦИАЛЬНЫЕ ПРОЦЕССЫ В ВОСТОЧНО-СЛАВЯНСКОМ ПРИГРАНИЧЬЕ: ИСТОРИЯ И ПЕРСПЕКТИВЫ

В.В.Кириенко (г.Гомель)

В 1997-1998 гг. социологической лабораторией Гомельского государственного технического университета им. П.О.Сухого проведено исследование: «Восточно-славянский менталитет: исторический и социокультурный аспекты». В выборочную совокупность были включены студенты, работники промышленных и сельскохозяйственных предприятий белорусских городов Гомеля, Бреста, Добруша, украинского города Городня Чернигов-

ской области и российского города Клинцы Брянской области. Особенностью нашего исследования является то, что оно базируется на фактологической базе исторического восточно-славянского центра. Оказавшись на пересечении трансславянских магистралей «юг-север» (Одесса - Киев - Санкт-Петербург) и «восток-запад» (Москва - Брянск - Брест), значительная часть современной Гомельской, Брянской и Черниговской областей входила в состав Черниговского княжества, а с середины XIV века несколько раз переходила из Великого Княжества Литовского в состав России и обратно. Исторически сложилось так, что именно Гомельское, Черниговское и Брянское порубежья оказались важнейшими сегментами своеобразного восточно-славянского «котла», в котором в результате взаимовлияния однокоренных славянских культур на протяжении столетий «варился», выкристаллизовывался восточно-славянский характер, восточно-славянский менталитет.]

В современной истории, в силу того, что, во-первых, Гомель оказался географически «сдвинутым» в сторону российской и украинской границ, и, во-вторых, в связи с тем, что его промышленные предприятия развивались необычайно быстрыми темпами, Гомель оказался фактически центром притяжения не только для жителей периферийных районов своей, но и для приграничных районов Черниговской и Брянской областей. Еще до недавнего времени с железнодорожного вокзала Гомеля курсировали пригородные поезда в украинские города Щорс, Круговец, Горностаевку, Хоробичи, российские - Новозыбков, Злынку. Расписание этих поездов было составлено так, что в Гомель они приходили к началу рабочей смены, а из Гомеля уходили после ее окончания. На крупнейших промышленных предприятиях Гомеля: производственном объединении «Гомсельмаш», вагоноремонтном заводе, железнодорожных предприятиях зарабатывали свой трудовой стаж не одно поколение «приграничников» из России и Украины. Для этой категории людей понятия «место работы» и «место жительства» не совпадали. Семья, жилой дом, приусадебный участок, многочисленные родственники находились на Украине или в России, а место работы, коллеги, друзья - в Белоруссии. Между домом и работой у этих «странствующих» работников располагался неспешный, кланяющийся каждому

столбу, некомфортный, но родной для них рабочий поезд, пересекающий два раза в день в то время символические республиканские границы.

Бурный рост промышленности в Гомеле требовал притока новых рабочих рук. «Гомсельмаш» был объявлен всесоюзной ударной стройкой. Для приема молодых рабочих было построено 16 молодежных общежитий для иногородних. Естественно, эти общежития заселялись не по национальной принадлежности. В то время никто, возможно, кроме паспортистки, и не считал из какой республики прибывало молодое поколение. Молодежь есть молодежь: они ходили на свидания, влюблялись и женились, редко заглядывая в «пятую графу».

Определению национальности детей от межнациональных браков в то время редко кто придавал большое значение. Но реальность была такова, что теперь уже у юных, в первом поколении коренных гомельчан, дедушки и бабушки, тети и дяди, двоюродные братья и сестры оказывались не только в другой местности, но и в разных республиках. Так, уже в современной истории, независимо от идеологических постулатов, происходит новый виток реального воссоединения славянского сообщества, плю формирование «нового панславянства». А после появления границ внутри восточно-славянского мира новые панславяне оказались по различным сторонам границы. Поэтому, помимо официальной, государственной национально-территориальной политики, у однокоренных восточно-славянских национальностей, особенно жителей приграничья, существуют свои человеческие представления о функциях, которые выполняют новые границы. Существуют свои представления, где они прошли - только ли по лесам, болотам, рекам, пахотным землям или еще по родственным отношениям, по сердцам? Существуют свои представления о том, разделили ли новые границы людей на «своих» и «чужих» или на «своих» и «своих».

Необходим серьезный научный анализ менталитета современных белорусов, русских, украинцев: что их сегодня объединяет, а что разделяет? В нашем исследовании перед респондентами была поставлена задача: определить, какие из 20 социально-психологических национальных качеств являются наиболее характерными для представителей восточных славян: русских,

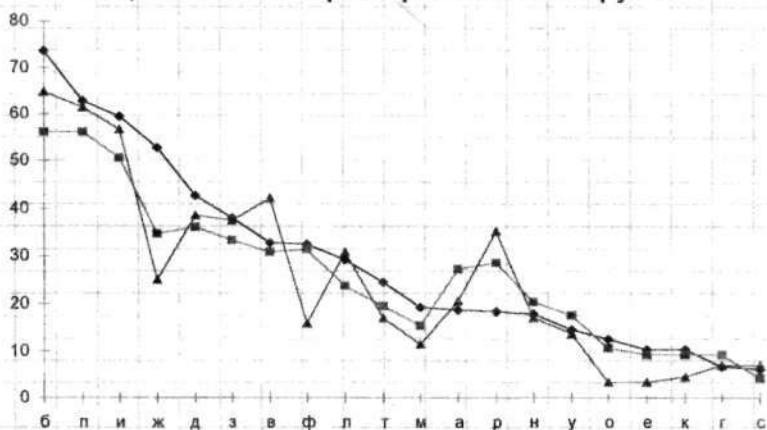
украинцев, белорусов; национальностей, государственные территории которых граничат с Беларусью, в связи с чем оказывают наибольшее «прозападное» влияние на формирование менталитета белорусов: поляков и олицетворяющих «Запад»: немцев и американцев. Обработка данных социологического исследования показала, что самооценки и взаимооценки национальных характеристик русских, украинцев и белорусов совпадают удивительным образом (см. рис. 1, 2, 3).

Такие социально-психологические качества, как гостеприимство, теплота и сердечность в отношениях между людьми, совестливость и сострадание, коллективизм, уважение традиций, следование им - у русских, белорусов и украинцев выражены достаточно ярко. Впрочем, и такими недостатками, как недостаточная точность и аккуратность, отсутствие соревновательности, конкуренции, низкий уровень обязательности, верности своему слову, принятому решению, недостаточно развитым индивидуализмом, предприимчивостью и расчетливостью, низким уровнем законопослушания, в равной мере обладают и белорусы, и русские, и украинцы.

Принципиально иная картина зафиксирована при сопоставлении социально-психологических характеристик белорусов (выше мы показали, что характеристики белорусов принципиально не отличаются от характеристик других восточных славян - русских и украинцев) с психологическими характеристиками немцев, литовцев, поляков и американцев (см. рис. 4,5).

Нетрудно увидеть, что в представлении белорусов эти национальности обладают выраженными соревновательностью и конкуренцией, точностью и аккуратностью, обязательностью, верностью слову, принятому решению, индивидуализмом, законопослушанием, стремлением к личной свободе, независимости. Это как раз те качества, которых так недостает восточным славянам. Но у американцев и немцев, литовцев и поляков существенно слабее выражены такие качества, характерные для восточных славян, как гостеприимство, теплота и сердечность в отношениях между людьми, совестливость, сострадание, толерантность.

Белорусы, русские, украинцы о национальных характеристиках белорусов



А белорусы о белорусах
 Б русские о белорусах
 В украинцы о белорусах

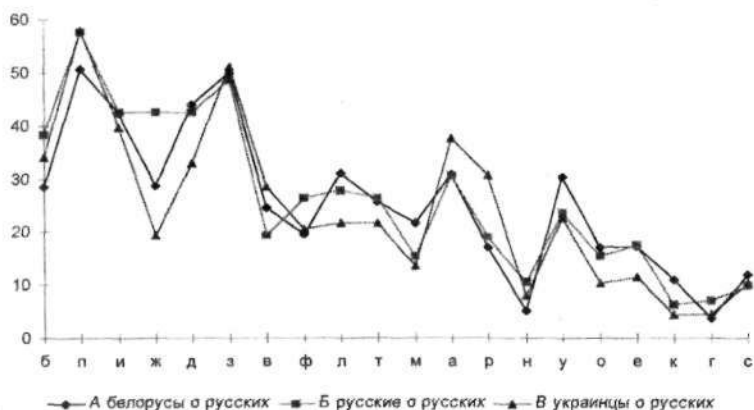
А	73,7	62,8	59,6	52,9	42,6	37,8	32,7	32,4	29,2	24,4	19,2	18,6	18,3	17,8	14,4	12,5	10,3	10,3	6,7	6,1
Б	56,2	56,2	50,7	34,7	36,1	33,3	30,6	31,2	23,6	19,4	15,3	27,1	28,5	20,1	17,4	10,4	9	9	9	4,2
В	64,8	61,4	58,8	25	38,6	37,5	42	15,9	30,7	17	11,4	20,5	35,2	17	13,6	3,4	3,4	4,5	6,8	6,8

Обозначения:

- а стремление к личной свободе, независимости;
- б трудолюбие;
- в уважение традиций, следование им;
- г точность, аккуратность;
- д коллективизм (один за всех и все за одного);
- е индивидуализм;
- ж толерантность (терпимость к другим взглядам, традициям, обычаям);
- з патриотизм;
- и теплота и сердечность в отношениях между людьми, советливость и сострадание;
- к обязательность, верность слову, принятому решению;
- л чувство локтя, стремление оказать помощь представителям своей нации;
- м духовность (преобладание духовных ценностей над материальными);
- н законопослушание;
- о предприимчивость, расчетливость;
- п гостеприимство;
- р уважение младшими старших и забота старших о младших;
- с соревновательность, конкуренция;
- т созерцательность, мечтательность;
- у стремление к быстрым, радикальным общественным изменениям;
- ф стремление к медленным, постепенным общественным изменениям.

Рис. 1

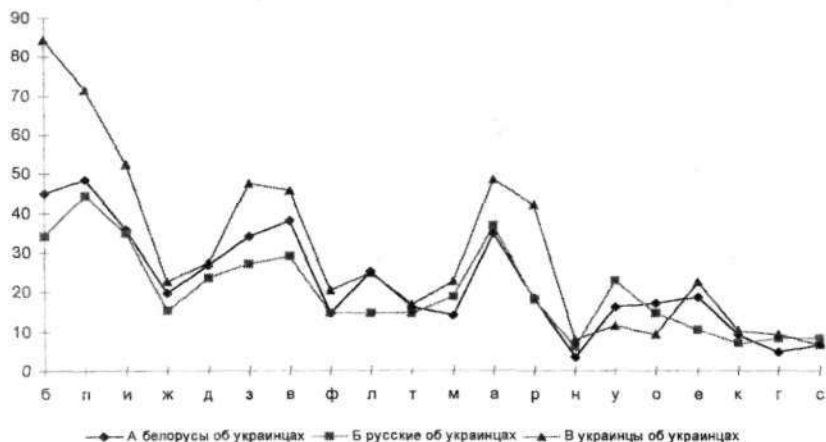
Белорусы, русские, украинцы о национальных характеристиках русских



А	28,5	50,6	42,3	28,8	43,9	50	24,4	19,6	31,1	25,6	21,8	30,8	17	5,1	30,4	17	17,3	10,9	3,8	11,9
Б	38,2	57,6	42,4	42,4	42,4	48,6	19,4	26,4	27,8	26,4	15,3	30,6	18,8	10,4	23,6	15,3	17,4	6,2	6,9	9,7
В	34,1	58	39,8	19,3	33	51,1	28,4	20,5	21,6	21,6	13,6	37,5	30,7	8	22,7	10,2	11,4	4,5	4,5	10,2

Рис. 2

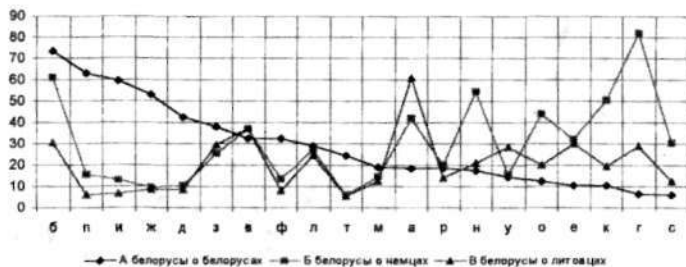
Белорусы, русские, украинцы о национальных характеристиках украинцев



А	44,9	48,4	35,9	19,9	26,9	34,3	38,1	14,7	25,3	16,3	14,1	34,9	18,6	3,5	16,3	17,3	18,9	9,3	4,8	6,7
Б	34	44,4	34,7	15,3	23,6	27,1	29,2	14,6	14,6	14,6	18,8	36,8	18,1	6,2	22,9	14,6	10,4	6,9	8,3	8,3
В	84,1	71,6	52,3	22,7	27,3	47,7	45,5	20,5	26	17	22,7	48,5	42	8	11,4	9,1	22,7	10,2	9,1	6,8

Рис. 3

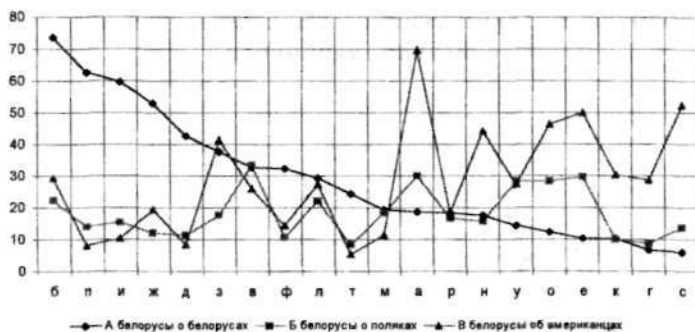
Национальные характеристики белорусов, немцев и литовцев с точки зрения белорусов



А	73,7	62,8	59,6	52,9	42,6	37,8	32,7	32,4	29,2	24,4	19,2	18,6	18,3	17,6	14,4	12,5	10,3	10,3	6,7	6,1
Б	28,5	50,6	42,3	28,8	48,9	50	24,4	19,6	31,1	25,6	21,8	30,8	17	5,1	30,4	17	17,3	10,9	3,6	11,9
В	44,9	48,4	35,9	19,9	28,9	34,3	38,1	14,7	25,3	16,3	14,1	34,9	18,6	3,5	16,3	17,3	18,9	9,3	4,8	6,7

Рис. 4

Национальные характеристики белорусов, поляков и американцев с точки зрения белорусов



А	73,7	62,8	59,6	52,9	42,6	37,8	32,7	32,4	29,2	24,4	19,2	18,6	18,3	17,6	14,4	12,5	10,3	10,3	6,7	6,1
Б	28,5	50,6	42,3	28,8	48,9	50	24,4	19,6	31,1	25,6	21,8	30,8	17	5,1	30,4	17	17,3	10,9	3,6	11,9
В	44,9	48,4	35,9	19,9	28,9	34,3	38,1	14,7	25,3	16,3	14,1	34,9	18,6	3,5	16,3	17,3	18,9	9,3	4,8	6,7

Рис. 5

Таким образом, результаты нашего исследования позволили сделать следующие выводы:

1. Самооценки и взаимооценки ментальных характеристик современных белорусов, русских и украинцев качественно не отличаются друг от друга.
2. В представлении респондентов современных восточных славян, они принципиально отличаются от поляков, литовцев, немцев и американцев более развитыми духовно-нравственными и менее развитыми рационально-структурированными качествами.
3. При реформировании общественных отношений, в том числе и выбора ориентиров общественного развития на оси «Восток - Запад», восточные славяне будут ориентироваться скорее друг на друга, т.е. на Восток, чем на Запад.

Это еще раз подтверждает тот факт, что воссоединение разорванных связей России, Беларуси и Украины детерминировано не только политическими и экономическими интересами. Эти процессы «подпираются снизу» и наличием общих глубинных духовно-нравственных восточно-славянских корней, общей культуры. Выходить из системного кризиса народам России, Украины и Беларуси не только экономически, но и психологически будет легче и комфортнее вместе.