

ГОМЕЛЬСКОГО ОБЛИСПОЛКОМА
СОЦИОЛОГИЧЕСКАЯ ЛАБОРАТОРИЯ
ГОМЕЛЬСКОГО ПОЛИТЕХНИЧЕСКОГО ИНСТИТУТА

В. В. КИРИЕНКО, С. А. ЕЛИЗАРОВ, В. М. КУРБАТОВ

СОЦИАЛЬНЫЕ И ПСИХОЛОГИЧЕСКИЕ АСПЕКТЫ
РАЗВИТИЯ СЕЛЬСКОХОЗЯЙСТВЕННОГО
ПРОИЗВОДСТВА ГОМЕЛЬЩИНЫ
В УСЛОВИЯХ ПЕРЕХОДА
К РЫНОЧНОЙ ЭКОНОМИКЕ
(По итогам социологического исследования)

Гомель 1993

Исследование выполнено по заказу Комитета по сельскому хозяйству и продовольствию Гомельского облисполкома по программе, специально разработанной творческим коллективом социологической лаборатории Гомельского политехнического института.

Время проведения анкетирования — январь—февраль 1993 г.

Выборка — квотная, случайная. Выборочная совокупность составляет 621 человек. Основная подвыборка — 437 человек, сформирована на базе 4 сельских районов Гомельской области. В том числе Гомельский район: племзавод «Березки», колхоз «Победа»; Буда-Кошелевский район: совхозы «Краснооктябрьскпп», «Дубовицкий», «Правда»; Добрушский район: совхоз «Жгунский», колхоз «Белоруссия»; Калинковичский район: колхоз «Путь Ленина», совхоз «Тремлянский», агрофирма «Неначь». Кроме того, сформированы две вспомогательные подвыборки. Одна из них (81 человек) сформирована на базе Калинковичского, Добрушского и Буда-Кошелевского объединений «Сельхозтехника»; Буда-Кошелевского объединения «Ссельхозхимия». Вторая подвыборка (103 человека) сформирована на базе гомельских заводов специнструмента и технологической оснастки (СИТО) ПО «Гомсельмаш», радиозавода и Гомельского политехнического института.

Возраст респондентов:

до 20 лет	— 12;
21 - 30	- 97;
31 - 40	- 252;
41 - 50	- 185;
старше 50 лет	— 75.

Место работы:

колхозы	— 127;
совхозы	— 310;
промышленные предприятия	— 157;
политехнический институт	— 27.

Социальное положение:

колхозники и рабочие совхозов	— 325;
специалисты колхозов и совхозов	— 103;
руководители колхозов и совхозов	— 9;
рабочие промышленных предприятий	— 45;
специалисты и руководители промышленных предприятия	— 89.

Пол:

мужчины	— 399;
женщины	— 222.

Дебаты в Верховном Совете по проекту Закона РБ «О праве собственности на землю», публичные выступления политиков, публицистов, ученых по вопросу о земле в значительной мере определяют политическую жизнь республики последнего времени. Не подвергая сомнению искренность и профессионализм большинства аналитиков и их личную убежденность в том, что именно их подход, их концепция позволит резко повысить эффективность сельскохозяйственного производства, насытить рынок приемлемыми по качеству, ассортименту и цене сельскохозяйственными продуктами, авторский коллектив исходит из того, что сельское хозяйство — это не только политика и даже не только экономика и агротехника, но это и социальная структура, это и люди со своими взглядами, привычками, мировоззрением, образом жизни, своей ценностной структурой. И какие совершенные с юридической и экономических точек зрения ни принимались бы правовые нормы, их жизненность в значительной мере будет зависеть от того насколько их воспримут сельяне.

Отсюда одна из главных задач исследования — увидеть состояние и перспективы развития сельскохозяйственного комплекса глазами самых заинтересованных людей — работников сельского хозяйства.

Обеспокоенные систематическим повышением цен на сельхозпродукты и прежде всего на продукты питания, все категории населения понимают, что улучшить ситуацию можно только за счет повышения эффективности сельскохозяйственного производства.

На графике 1 зафиксированы перечень и приоритетность мер по выводу сельского хозяйства из прорыва в представлении сельчан, жителей райцентров и г. Гомеля.

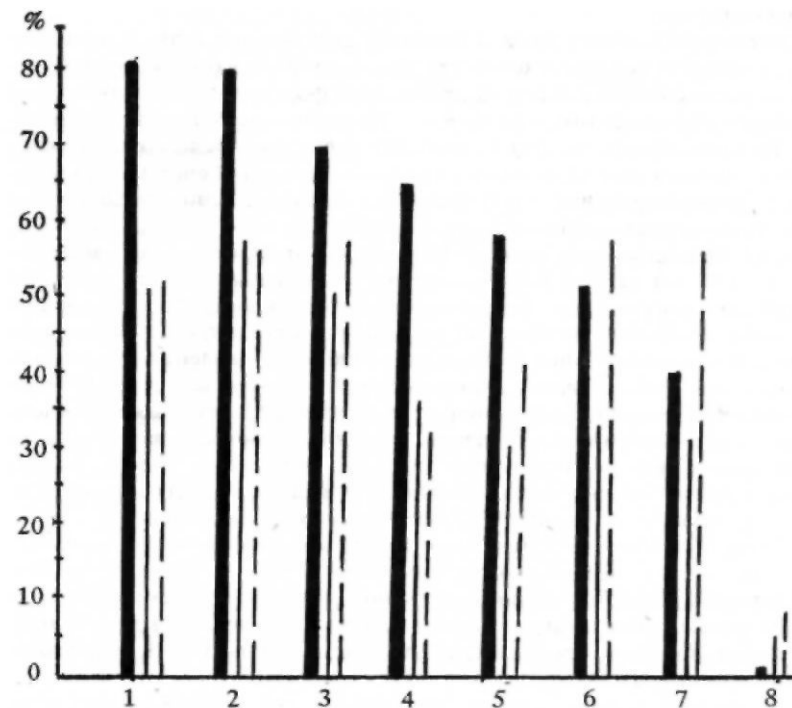
В качестве первоочередной меры по повышению эффективности сельскохозяйственного производства все социальные и возрастные категории сельских жителей прежде всего называют увеличение оплаты труда (81.69%) и предоставление колхозам и совхозам реальной самостоятельности хозяйствования на земле, в том числе и определении цены на сельскохозяйственную продукцию (79.63%). Вместе с тем надежды на реальность в современных условиях установления взаимовыгодных экономических отношений между сельским хозяйством и промышленностью преимущественно с помощью рыночных рычагов у опрошенных сельчан непрочны: около 65% респондентов признают эффективность системы государственного патернализма, т. е. государственного регулирования, установления равновесия цен на сельскохозяйственную и промышленную продукцию. В этом — реакция сельского населения на экономическую ситуацию, характеризующуюся более жестким контролем со стороны государства за уровнем цен на продукцию сельского хозяйства по сравнению с промышленной, что приводит к «ножницам цен» и оставляет аграрный сектор в качестве источника средств для первоочередного решения проблем промышленности.

Ответы жителей села свидетельствуют и об их потенциальной готовности в условиях экономической и политической нестабильности поддержать либо рыночные механизмы, либо государственное регулирование (либо их комбинацию) как основного средства защиты своих интересов. Достаточно определенно это подтверждает сохранение традиционной ориентации

График 1

Первоочередные меры по повышению эффективности сельскохозяйственного производства

Условные обозначения:
 — сельские жители
 - - - жители райцентров
 _ _ _ _ жители г. Гомеля



- 1 — увеличить оплату труда;
- 2 — предоставить колхозам и совхозам реальную самостоятельность;
- 3 — усилить дисциплину труда, контроль за порядком;
- 4 — государственные органы должны установить равновесие в ценах на сельскохозяйственную и промышленную продукцию;
- 5 — улучшить торговлю на селе промышленными товарами;
- 6 — создать современную социальную инфраструктуру на селе;
- 7 — улучшить структуру перерабатывающей промышленности;
- 8 — распустить колхозы и совхозы, а все средства направить на создание фермерских хозяйств.

крестьянства: не ломать старое, пока новое не окрепло и не проявило своих преимуществ.

У специалистов сельского хозяйства следует отметить более четкие представления о вторичности таких мер повышения эффективности, как повышение оплаты труда, усиление дисциплины, создание современной социальной инфраструктуры, улучшение торговли на селе промышленными товарами по отношению к проблеме определения принципов взаимоотношения субъектов сельскохозяйственного и промышленного производства (они прежде всего связывают повышение эффективности работы аграрного сектора с представлением реальной самостоятельности колхозам и совхозам).

Представления населения о наиболее действенных путях повышения эффективности сельского хозяйства зафиксированы в ответах респондентов на поставленный в анкете вопрос «Какие формы хозяйствования будут наиболее эффективными в Беларуси?». Полученные результаты показывают, что мнение респондентов подвыборки работников сельскохозяйственного комплекса явно склоняется к колхозно-совхозной системе при условии ее реформирования, в том числе, при предоставлении субъектам хозяйствования реальной самостоятельности. За эту перспективу проголосовало 62.7% опрошенных сельчан. Характерно, что жители села в возрасте от 21 до 30 лет на этой перспективе настаивают даже чуть сильнее, чем более пожилые крестьяне. Воспитанные в условиях ранее существовавшей колхозно-совхозной системы, но вступившие в реальную хозяйственную деятельность уже в период распада директивного управления и усиленной пропаганды идей рыночной экономики, они, тем не менее, в своем большинстве связывают истоки и внутренние причины сельскохозяйственного кризиса не с «порочностью» коллективного хозяйствования на земле, а с ее несовершенством, с отсутствием реальной самостоятельности. А ведь именно это поколение будет в ближайшем будущем определять перспективу села, структуру экономических и социальных отношений.

Следует отметить, что специалисты сельскохозяйственного производства повышение эффективности сельского хозяйства более осторожно связывают с реформированием колхозно-совхозной системы. Так, если 80.7% рядовых колхозников высказались за обновленные коллективные хозяйства, то среди специалистов это сделали только 60%, в совхозах соответственно 61.2% и 51.5%.

Достаточно большая группа труженников села (28.6%) повышение эффективности сельского хозяйства связывает с колхозами и совхозами в их прежнем виде при восстановлении полностью регулируемой экономики. Почти у такой же части сельчан (23.4%) уже сформировалась плюралистическая точка зрения на формы ведения сельского хозяйства. Почти каждый четвертый уже признает, что на земле могут быть и обновленные колхозы и совхозы, и фермерские, крестьянские хозяйства. Особенно привлекателен последний вариант для специалистов. Только с фермерским хозяйствованием связывают повышение эффективности 2.7% сельчан.

Таким образом, следует зафиксировать, что абсолютное большинство опрошенных сельчан (до 2/3 респондентов) выход села из кризиса связывают не с ломкой, а с реформированием социально-экономических отно-

шений в рамках коллективных форм сельскохозяйственного производства. При этом значительная часть сельчан допускает и индивидуальное, фермерское хозяйствование на земле.

Несколько иной точки зрения о формах рационального хозяйствования на селе придерживаются жители райцентров и особенно областного центра.

Таблица 1

Формы наиболее рационального хозяйствования на земле

Формы хозяйствования	Жители села		Жители райцентров		Жители Гомеля	
	%	индекс	%	индекс	%	индекс
а) колхозы и совхозы в их прежнем виде при восстановлении полностью регулируемой экономики	28.6	1.0	21.0	0.73	7.8	0.27
б) колхозы и совхозы при предоставлении ИМ реальной самостоятельности	62.7	1.0	43.2	0.69	23.3	0.37
в) фермерские и крестьянские хозяйства	2.7	1.0	6.2	2.3	13.6	5.0
г) все формы хозяйствования: обновленные колхозы, совхозы, фермерские и крестьянские хозяйства	23.1	1.0	35.8	1.55	69.9	3.0

Нетрудно заметить, что жители райцентров повышение эффективности сельского хозяйства, так же как и сельчане, связывают прежде всего с реформированием коллективного хозяйствования, но акценты сделали несколько иные. Четверо из десяти опрошенных жителей райцентров повышение эффективности сельского хозяйства связывают с многоукладностью, с обновленными колхозами, совхозами и фермерскими хозяйствами.

Почти семь из десяти жителей областного центра однозначно выбрали многоукладность сельского хозяйства. Следует отметить, что судя по ответам, горожане понимают, что в настоящее время без колхозно-совхозной системы сельское хозяйство существовать не может. И вместе с тем горожане верят в то, что даже и при реформировании колхозов и совхозов, сельское хозяйство может выйти из «прорыва» в три раза меньше сельчан, зато на эффективность фермерских и крестьянских хозяйств горожане надеются в пять раз больше, чем крестьяне.

Подводя итоги полученных данных на первый вопрос анкеты, правомерно отметить, что при общем понимании большинством опрошенных: рес-

пондентов необходимости модернизации аграрного сектора экономики, пути выхода из кризиса и особенно степень радикальности этого процесса у сельских и городских жителей существенно различаются. А это формирует потенциал конфронтации между городом и селом.

По одному из кардинальных вопросов — о формах собственности на землю на селе зафиксирована следующая раскладка сил: более половины (58,81%) сельских респондентов полагают, что земля должна находиться в собственности сельскохозяйственных предприятий, обрабатывающих ее. Каждый четвертый считает, что земля должна принадлежать государству. Столько же отметили, что землей могут владеть и государство, и сельскохозяйственные предприятия частные собственники. И только 2% опрошенных высказали мнение, что земля должна находиться только в частной собственности (причем даже среди респондентов, предрасположенных к ведению фермерского хозяйства, только 11% поддержали это мнение).

Таким образом, большинство сельских респондентов выступило в поддержку коллективной собственности на землю.

В обыденном сознании коллективная форма собственности ассоциируется с двумя ее вариантами:

а) коллективная собственность на землю как результат добровольного объединения частных собственников с правом их свободного выхода (т. е. коллективная собственность как «вторичная», «производная» от частной);

б) коллективная собственность при которой коллектив выступает как единственный законный собственник земли (т. е. коллективная собственность как «первичная»).

Негативное отношение жителей села к частной собственности как основному системообразующему фактору свидетельствует, на наш взгляд, и об отрицательном их отношении к «вторичности» коллективной собственности и реальности ее функционирования как первичной.

Идея плюрализма форм собственности на землю пользуется среди сельчан гораздо меньшей популярностью. Относительно большую предрасположенность к ней проявили специалисты колхозов и совхозов (среди которых оказалось и меньшинство сторонников только государственной собственности на землю) и люди в возрасте от 31 до 50 лет (одновременно сельские жители этой возрастной категории относительно меньше, чем другие, ориентированы только на коллективную собственность).

Как видно из графика 2, свое отношение к формам собственности большинство респондентов определяют зависимости от различных представлений об их экономической эффективности. Те, кто выступает за колхозы и совхозы в прежнем виде, в качестве собственника на землю хотели бы видеть государство. Респонденты, связывающие перспективы развития сельского хозяйства с обновленными совхозами и колхозами, считают, что земля должна принадлежать сельскохозяйственным предприятиям. Те, кто перспективу села видит в многоукладности, считают, что земля должна принадлежать и государству, и сельскохозяйственным предприятиям, и частникам. И, наконец, безальтернативные радикальные фермеры считают, что земля должна находиться только в частной собственности.

Значительно отличается от позиции сельчан отношение к формам собственности городских жителей. Здесь значительно меньше (особенно в областном центре) сторонников только одной какой-то формы собствен-

График 2

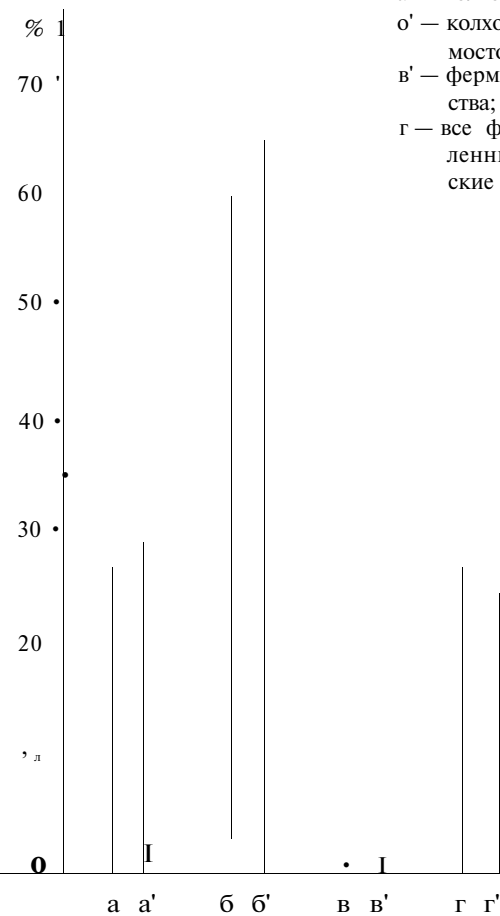
Соотношение форм собственности на землю и их экономической эффективности (сельские жители)

Формы собственности на землю:

- а — государственная;
- б — собственность сельхозпредприятий;
- в — частная;
- г — все формы собственности.

Экономическая эффективность форм собственности на землю:

- а' — колхозы и совхозы в их прежнем виде;
- б' — колхозы и совхозы при реальной самостоятельности;
- в' — фермерские и крестьянские хозяйства;
- г' — все формы хозяйствования: обновленные совхозы и колхозы, фермерские и крестьянские хозяйства.



ности. Ориентация горожан — преимущественно на функционирование и конкуренцию различных форм собственности (64.1%), с чем они связывают свои надежды на быстрейшее насыщение потребительского рынка сельхозпродукцией.

Для более полного раскрытия содержания понятия «частная собственность на землю», в анкете был сформулирован вопрос: «Если Вам будет предоставлена возможность приобрести землю в частную собственность, то для чего и в каких размерах Вы бы это сделали?». Полученные результаты зафиксированы в таблице.

Цель приобретения и размер участка	Жители села	Жители рай-центров	Жители Гомеля
а) для дачного участка средний размер в сотках	6.2% 16.4	29.6% 17.3	57.3% 14.5
б) для огорода средний размер в сотках	68.2% 59.6	45.7% 31.5	33.0% 28.5
в) для личного дома с приусадеб- ным участком средний размер в сотках	43.0% 38.7	34.6% 32.4	43.7% 32.7
г) для ведения крестьянского, фермерского хозяйства средний размер в га	6.4% 21.1	6.2% 58.0	2.9% 30.0
д) для постройки частного предприятия средний размер в сотках	3.2% 65.9	3.7% 51.7	3.8% 69.7
е) я не собираюсь приватизиро- вать землю	14.6%	16.1%	5.8%

Итак, зафиксированные в таблице ответы раскрывают личностную функциональную значимость понятия «частная собственность на землю». Для 68.2% крестьян частная собственность на землю ассоциируется с участком для огорода (около 60 соток) и для личного дома с приусадебным участком (43.0% респондентов, около 40 соток). 6.4% опрошенных сельских жителей хотели бы получить землю для ведения фермерского, крестьянского хозяйства. Следует отметить, что этот показатель требует более глубокого изучения, т. к. диапазон размеров участков потенциальных фермеров колеблется от 1 до 100 га. Вполне возможно, что часть крестьян — потенциальных фермеров, выбирая размер участка, просто не вкладывали в понятие «фермерское хозяйство» принцип товарного хозяйства.

По возрастным категориям большую, чем остальные, заинтересованность в приобретении земли под частный дом с приусадебным участком

проявили селяне в возрасте старше 50 лет. Это, по-видимому, связано с большей их жизненной ориентацией на создание условий для своих потомков, для продолжения рода на земле. В этом зафиксировано традиционное славянское представление о соотношении понятий «мое», «личное», «частное» и «наше», «общественное» по отношению к земле.

Более радикальную позицию по отношению к возможным вариантам реализации права на владение землей зафиксировали специалисты колхозов и совхозов. Они проявили большую готовность взять землю для ведения фермерского хозяйства. Так, если только 3.4% рядовых колхозников объявили себя потенциальными фермерами, то среди специалистов таковых оказалось 17,1%, т. е. в 6 раз больше. В совхозах к потенциальным фермерам себя отнесли 3.8% рабочих и 13.2% специалистов. Кроме того, специалисты — потенциальные фермеры изъявили желание взять под частное фермерское хозяйство в 2-2.5 раза земли больше, чем рядовые рабочие и колхозники. В целом ответы специалистов говорят о том, что именно они формируют и будут формировать в будущем основную массу потенциальных фермеров сельского происхождения. Более высоким уровнем квалификации и специальных сельскохозяйственных знаний, экономической подготовки, более обширные связи, опыт организаторской работы придают им больше уверенности в успехе фермерского эксперимента. Правомерно предполагать, что одним из побудительных мотивов перехода специалистов в фермеры является их личная неудовлетворенность возможностями реализации профессиональных и личностных потенциалов. В любом случае, по отношению к фермерству прорисовывается линия напряжения между более радикальными специалистами и более осторожными колхозниками и рабочими. Причем, активная роль в формируемом конфликте будет явно принадлежать специалистам. Во-первых, в системе принятия решений они имеют гораздо больший реальный вес, чем рядовые работники. А, во-вторых, нетрудно себе представить, что случится с коллективным хозяйством, если даже часть специалистов уйдет на «вольные хлеба».

Следовательно, одна из актуальных задач перед организаторами сельскохозяйственного комплекса заключается в создании условий для проявления специалистами своих профессиональных и организаторских потенциалов. В противном случае они могут оказаться «пятой колонной» в коллективных хозяйствах.

В целом следует отметить, что у сельчан зафиксировано сложное, неоднозначное представление о земле. Оно не укладывается в существующие стереотипы. Так, с одной стороны, абсолютное большинство селян связывают свою судьбу с коллективными формами хозяйствования и владения землей, вместе с тем, не собираются приватизировать землю только 14.6% сельских респондентов, а остальные обязательно этим воспользуются. Но с другой стороны, полученная в частную собственность земля большинством крестьян не рассматривается как основной и независимый источник существования семьи, но как дополнение к основным доходам, получаемым в коллективном хозяйстве. То ли это трезвый расчет, то ли неспособность жить самостоятельно, то ли привычка части крестьян жить за чей-то «широкой спиной», а скорее всего здесь сплав перечисленных и неперечисленных причин, но реальность такова, что абсолютное большинство крестьян с

колхозами и совхозами расставаться не спешат. Такова реальность, и с ней необходимо считаться.

Представления жителей райцентров о формах и размерах приватизируемого земельного участка от жителей села по структуре не отличаются. У жителей райцентров более сильно выражен «урбанистический» мотив — желание получить землю под дачу и слабее для огорода и личного дома с приусадебным участком. Большой участок жители малых городов выбрали и для ведения фермерского хозяйства (58.0 га). Остальные показатели — на уровне сельчан.

Как и следовало ожидать, наибольший личный функциональный смысл в понятии «частная собственность на землю» у жителей областного центра выступает в форме дачного участка (57.3%). Необходимо отметить, что также сильно у жителей Гомеля зафиксирован сравнительно новый, неурбанистический, негородской мотив — земля для личного дома с приусадебным участком (43.7%), причем с явно негородскими размерами (около 33 соток). На третьем месте у горожан зафиксирована потребность в земле для огорода (33.0%) со средней площадью 28.5 соток.

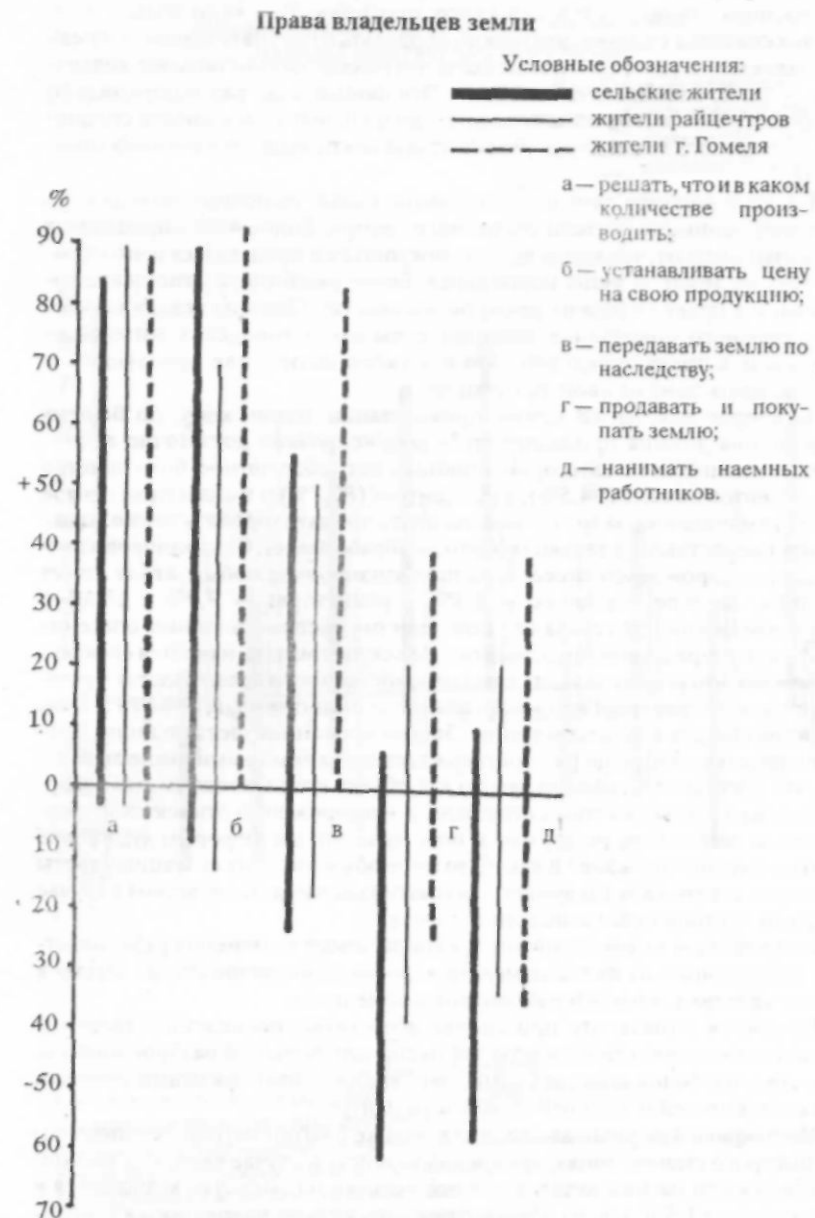
Приведенные данные позволяют сделать предположение, что если зафиксированная тенденция стремления горожан к земле не ослабнет, то какая-то их часть будет искать место в пригородах Гомеля. А если на эту тенденцию наложатся другие факторы (к примеру, массовая безработица в городе), то и расселение части жителей областного центра по другим типам населения. А это внесет существенные изменения в баланс социальных сил. Правоммерно также предположить, что несмотря на явную популярность среди горожан идеи фермеризации села, массового «исхода» гомельчан «в фермеры» не ожидается: только 2.9% городских респондентов собираются взять землю для ведения фермерского хозяйства.

Раскрывают сущность понятия «частная собственность на землю» и ответы на вопрос «Какими правами должен обладать владелец земли?». Полученные результаты зафиксированы на графике 3.

На графике хорошо видно, что владение для большинства сельчан ассоциируется с правом свободного хозяйствования на земле: решать, что и в каком количестве производить, устанавливать цену на свою продукцию и передавать землю по наследству, но не продавать ее и не нанимать наемных работников. По сути дела, крестьяне по отношению к земле зафиксировали право пользования и распоряжения, но не владения, — ее нельзя продать. Таким образом, абсолютное большинство крестьян выступает против превращения земли в товар, неотъемлемой и обязательной черты частной собственности. В эмоционально-личностной форме один из респондентов (рабочий Калининской «Райсельхозтехники» мужчине старше 50 лет) в анкете это отношение зафиксировал следующим образом: «Торговать землей равноценно тому, что дети выведут на базар мать, благо она их уже родила и вырастила».

В чем дело, почему) крестьяне рассматривая отношение к объекту и предмету своего труда, добровольно ограничивают свои права? Присутствует ли здесь экономический расчет (владеть себе дороже), или стремление избежать ответственности, или это особая форма мировоззрения, вековых связей крестьянина с матерью-землей? А скорее всего, здесь присутствует целый комплекс причин. По. опять повторим, реальность сегодня

График 3



именно такова. В этом вопросе также зафиксирована особая, более рыночная, позиция специалистов сельского хозяйства. Так, если только 7.6% рабочих совхозов считают, что можно продавать и покупать землю, то среди специалистов их уже 11.8%. А в колхозе эти показатели составляют: колхозники — 2.3%, специалисты — 20.0%. Эти данные еще раз подтверждают сделанный ранее вывод о значительно большей подготовленности специалистов сельского хозяйства выйти «в плавание» по «морю» рыночных отношений.

И в этом вопросе самые радикальные, самые рыночные позиции, по прежнему занимают жители областного центра. Более 40% опрошенных гомельчан считают, что земля должна покупаться и продаваться и что наемный труд на земле — вещь нормальная. Более радикально отношение гомельчан и к праву передачи земли по наследству. Один из редких случаев относительного совпадения позиции сельских и городских жителей — отношение к праву определять, что и в каком количестве производить и устанавливать цену на свою продукцию.

На вопрос анкеты: «В случае приватизации земли, кому, по Вашему мнению, она должна принадлежать?» зафиксировано достаточно единодушное мнение всех категорий опрошенных: абсолютное большинство респондентов на селе (94.5%), в райцентрах (82.7%) и в областном центре (80.6%) высказалось за то, что возможность приватизировать землю должна быть предоставлена только тем, кто ее обрабатывает. Странников варианта, при котором земля может быть приватизирована любым, кто ее может выкупить, на селе оказалось — 2.3%, в райцентрах — 9.9% и 13.6% в областном центре. Это связано с повсеместно распространенным опасением, что при разрешении продажи земли ее скупит мафия, начнется спекуляция землей, что усилит развал сельскохозяйственного производства и углубит продовольственный кризис, а главное — лишит многих сельчан земли, лишит их средств к существованию. Зафиксированная здесь позиция, особенно крестьянства, еще раз подтверждает сделанный нами выше вывод о том, что крестьяне не мыслят землю как объект купли-продажи, как товар.

Почему крестьяне столь осторожны и настороженно относятся к предлагаемым земельным реформам и почему за эти же реформы куда более активно ратуют горожане? В какой-то мере объясняют эту ситуацию ответы на вопрос анкеты «Как Вы думаете, каковы возможные последствия в случае введения частной собственности на землю?».

На графике 4 зафиксированы предполагаемые изменения ряда следствий, вытекающих из факта изменения формы собственности на землю в оценке крестьян, жителей райцентров и гомельчан.

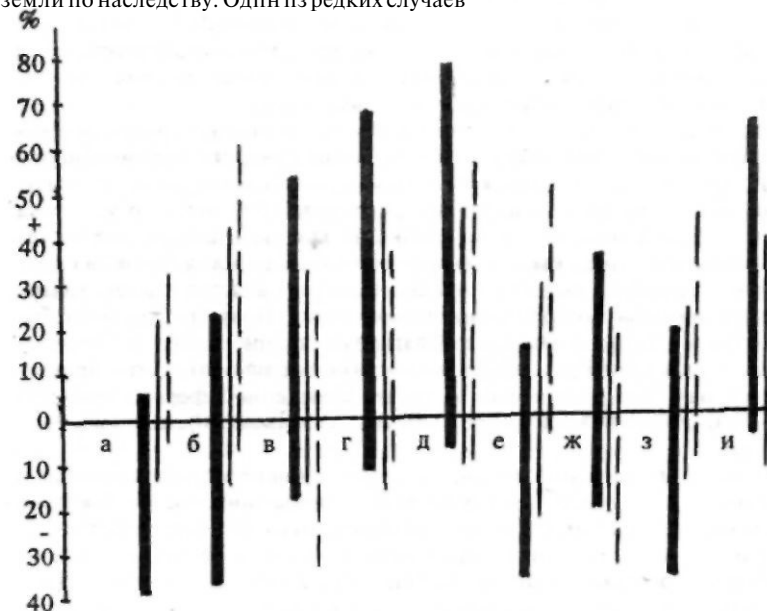
Бросается в глаза, что при оценке возможных последствий введения частной собственности на землю зафиксирован большой разброс мнений. При этом наиболее контрастными, несовпадающими оказались позиции сельских жителей и жителей областного центра.

На графике 4 хорошо видно, что в оценке благоприятной перспективы для быстрого становления фермерских хозяйств в случае введения частной собственности на землю удельный вес сельчан и гомельчан выражается в соотношении 1:5.6, т. е. на одного сельского жителя, уверенного в благоприятной перспективе для фермерского хозяйствования, приходится почти 6 гомельчан. И наоборот, в неблагоприятной перспективе для развития

График 4

Возможные последствия в случае введения частной собственности на землю

Условные обозначения:
 — сельские жители
 — жители райцентров
 - - - жители г. Гомеля



- а — быстрое становление фермерских хозяйств;
- б — насыщение рынка сельскохозяйственной продукцией;
- в — породит эксплуатацию, батраков;
- г — землю скупит «мафия», а часть крестьян лишится средств к существованию;
- д — окажутся беззащитными сельские пенсионеры, больные;
- е — улучшение агротехники, повышение плодородия земли;
- ж — ухудшение агротехники, истощение земли;
- з — здоровая конкуренция между людьми, социальная гармония;
- и — отчуждение, зависть, злоба, социальное противостояние.

фермерства на 1 жителя областного центра приходится более 8 жителей села. Практически такая же разница зафиксирована и при оценке возможного насыщения рынка сельхозпродукцией. Радужные надежды по этому поводу горожане питают почти в 3 раза больше, чем сельчане. Зато сельчан, пессимистически настроенных на перспективу насыщения рынка сельхозпродукцией, оказалось в 6.6 раза больше, чем гомельчан. Более оптимистичные прогнозы у жителей областного центра и при оценке перспектив в улучшении агротехники, повышении плодородия земли (2.6 горожанина на 1 сельчанина) и оценке возможной здоровой конкуренции между людьми, социальной гармонии (2.5 гомельчанина на 1 жителя села).

В чем дело? Почему при оценке возможных, особенно экономических и агротехнических показателей сельскохозяйственного производства, столь резко разошлись мнения городских и сельских жителей? Как и в любом сложном социально-психологическом процессе, здесь существует целый ряд разноплановых, разноуровневых причинно-следственных зависимостей, среди которых следует выделить следующие:

1. Различное отношение горожан и сельчан к оценке продукции: для работников сельскохозяйственного комплекса товарная сельхозпродукция, которую они «сдают» горожанам, обменивают с городом на промышленную продукцию на неэквивалентной основе. Для личного же стола продукты питания абсолютное большинство крестьян производит в подсобном хозяйстве, тогда как для абсолютного большинства горожан единственным источником поддержания своей жизни является именно товарная продукция сельскохозяйственного комплекса. Поэтому горожане более обостренно, и, как это на первый взгляд не странно, более заинтересованно относятся к проблеме эффективности сельхозпроизводства, практически на уровне веры настроены на то, что изменение в формах владения землей безусловно повысит эффективность сельскохозяйственного производства.

2. Одна из причин существенной разницы в оценке агротехнических и экономических последствий в случае введения частной собственности на землю заключается в том, что крестьяне обречены на постоянное сопоставление равноценности, эквивалентности обмена своей продукции на промышленную. Крестьяне неплохо разбираются в том, сколько тонн зерна нужно было «уплатить» за зерноуборочный комбайн, сколько центнеров мяса можно было обменять за бензовоз горячего или тонну химических удобрений 10 лет назад и сегодня. И это сопоставление не дает им оснований для оптимизма, уверенности в том, что вырастив и большой урожай, они что-то выиграют. В иной ситуации находятся горожане. Во-первых, труд значительной части гомельчан напрямую вообще не связан с сельским хозяйством. Но даже и тем из них, кто напрямую работает на сельское хозяйство (на том же Гомсельмаше), намного сложнее определить эквивалентность результатов своего труда и труда сельчан. Горожанину труднее почувствовать эквивалентность обмена результатов своего труда с трудом крестьянина, он никогда не просчитывал, сколько тонн хлеба стоит его комбайн, жатка или тонна удобрений.

При оценке второй группы, группы ожидаемых социальных последствий сельчане и горожане поменялись местами. «Рекордсменом» в оценке оказалось предчувствие, что в случае введения частной собственности

окажутся беззащитными сельские пенсионеры, больные. Так думают 75.3% сельских респондентов. Не вызывает сомнения это и у более половины (54.4%) горожан, а отрицает ее только каждый десятый городской респондент. Большую тревогу у сельчан вызывает возможность того, что «землю скупит «мафия», а часть крестьян лишится средств к существованию». В оценке этой возможности мнения сельчан и горожан существенно разошлись. Если среди сельских респондентов эту возможность предвидят 66.8% то среди горожан таких в 2 раза меньше (34.9%). Третья болевая точка и зоне напряжения у сельчан приходится на опасение того, что частная собственность на землю породит «отчуждение, зависть, злобу, социальное противостояние». Так думают 63.6% сельчан и только 26.6% гомельчан. Правда и отрицают такую возможность только 16.5% гомельских респондентов. Четвертая болевая точка приходится на ожидание сельчан того, что частная собственность на землю породит эксплуатацию, батраков. И здесь опять предположения крестьян и горожан разошлись почти в три раза (так предполагают 56.5% опрошенных сельчан и только 21.4% жителей областного центра).

Таким образом, у горожан существует четко выраженная личностно значимая, позитивная цель приватизации земли (насыщение рынка сельскохозяйственной продукцией, в этом их главный личный интерес), к тому же сопровождаемая такими явно положительными последствиями как «улучшение агротехники, повышение плодородия земли», «здоровая конкуренция между людьми, социальная гармония», «быстрое становление фермерских хозяйств». За эту цель горожане готовы заплатить тем, что «окажутся беззащитными сельские пенсионеры, больные», «землю скупит «мафия», а часть крестьян лишится средств к существованию», среди односельчан появится «отчуждение, зависть, злоба, социальное противостояние».

У крестьян же позитивной, значимой для себя цели не зафиксировано, но при этом плата за приватизацию огромная: 75.3% уверены, что в случае приватизации «окажутся беззащитными сельские пенсионеры, больные», 66.8% опрошенных считают, что «землю скупит «мафия», а часть крестьян лишится средств к существованию», 63.6% респондентов считают, что появится «отчуждение, зависть, злоба, социальное противостояние», 56.5% полагают, что частная собственность на землю породит «эксплуатацию, батраков».

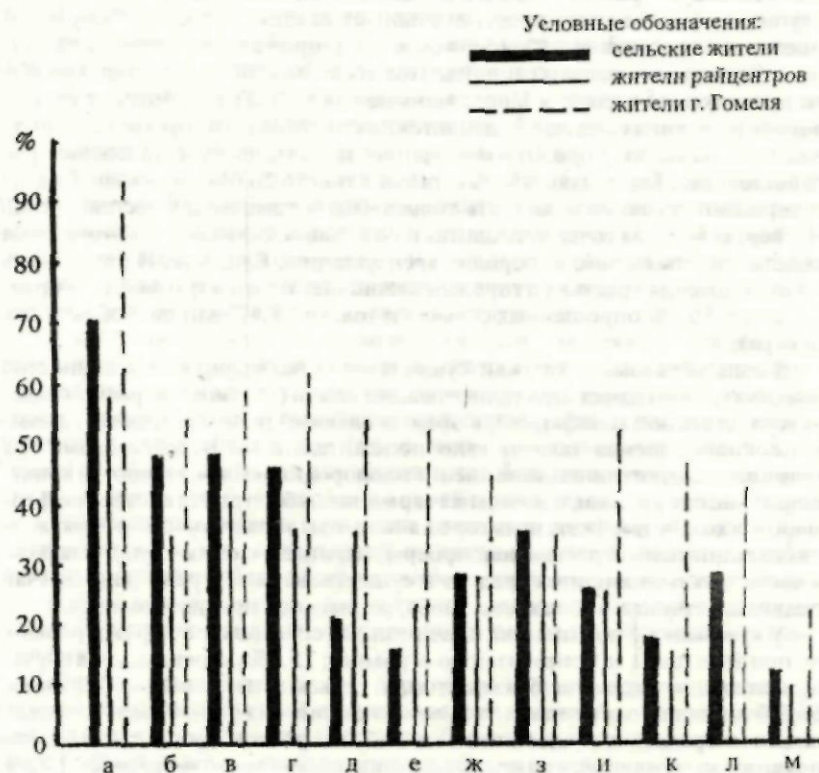
Один из вопросов анкеты был сформулирован следующим образом: «Становление всего нового сопряжено с преодолением определенных трудностей. Как Вы считаете, с какими трудностями сталкивается становление фермерского, крестьянского хозяйства?».

Следует подчеркнуть, и на графике 5 это хорошо видно, что при оценке значимости причин, препятствующих становлению новой формы хозяйствования на земле крестьянами, жителями райцентров и гомельчанами зафиксирован большой разброс мнений. Бросается в глаза, что при оценке всех без исключения причин гомельчане проявили большую заинтересованность. Своё видение приоритетности фермерских проблем они определили следующим образом, см. таблицу 2.

Все причины можно разделить на 3 группы: а) экономические и материально-технические; б) организационно-правовые; в) социально-психологические.

График 5

Причины, сдерживающие становление фермерских, крестьянских хозяйств



- а — недостаток необходимой техники для фермерских хозяйств и отсутствие проката техники;
 б — отсутствие правовой базы;
 в — отсутствие эффективной экономической помощи со стороны государства;
 г — отсутствие организаций по снабжению фермеров материально-техническими ресурсами, семенами, химикатами, кормами;
 д — бюрократические препоны со стороны местных исполнительных органов;
 е — бюрократические препоны со стороны руководителей колхозов и совхозов;
 ж — отсутствие приемно-перерабатывающих предприятий;
 з — боязнь людей обанкротиться, «прогореть»;
 и — незащищенность от поборов неофициальных структур (мафия);
 к — незащищенность от поборов официальных структур (взятки);
 л — отсутствие традиций, опыта индивидуального хозяйствования;
 м — зависть фермерам со стороны колхозников и рабочих совхозов.

Таблица 2

Рейтинг причин, сдерживающих становление фермерского, крестьянского хозяйства (по мнению жителей г. Гомеля)

Причина	% от числа опрошенных	Индекс по сравнению с оценкой жителей села
1. Недостаток необходимой техники для фермерских хозяйств и отсутствие проката техники	90.3	1.29
2. Отсутствие организаций по снабжению фермеров материально-техническими ресурсами, семенами, химикатами, кормами	60.2	1.43
3. Отсутствие эффективной экономической помощи со стороны государства	57.3	1.23
4. Отсутствие правовой базы	54.4	1.21
5. Бюрократические препоны со стороны местных исполнительных органов	53.4	3.24
6. Бюрократические препоны со стороны руководителей колхозов и совхозов	49.5	3.32
7. Незащищенность от поборов неофициальных структур (мафия)	49.5	2.09
8. Незащищенность от поборов официальных структур (взятки)	44.7	2.87
9. Отсутствие приемно-перерабатывающих предприятий	43.7	1.63
10. Отсутствие традиций, опыта индивидуального хозяйствования	39.8	1.55
11. Боязнь людей обанкротиться, «прогореть»	33.0	0.98
12. Зависть фермерам со стороны колхозников и рабочих совхозов	20.4	1.89

Итак, какие причины в первую очередь, какие во вторую, какие в третью очередь по мнению горожан сдерживают становление фермерских, крестьянских хозяйств?

В таблице 2 хорошо видно, что в первую тройку факторов, оказывающих наибольшее влияние на становление фермерских хозяйств они отнесли экономические и материально-технические причины, во вторую пятерку — организационно-правовые, в третью четверку — одна причина материально-технического характера и три причины — социально-психологического характера. Учитывая, что средневзвешенная оценка трех первых причин, сдерживающих становление фермерского хозяйствования более чем в 2 раза весомее последней четверки, правомерно сделать вывод о том, что горожане достаточно уверенно выбрали приоритетные направления помощи фермерам — создание необходимых экономических и материально-технических предпосылок, необходимой материальной базы. Следующими

идут организационно-правовые и замыкает таблицу о рангах социально-психологические. Следует также обратить внимание на то, что если значимость материально-технических и социально-психологических причин не существенно отличается от крестьянских оценок, то организационно-правовые причины (незащищенность от поборов официальных структур (взятки) и неофициальных структур (мафия) и бюрократические препоны со стороны местных исполнительных органов и руководителей колхозов и совхозов), горожане оценили почти в 3 раза острее крестьян. Это явление нельзя сводить только к какой-то одной причине, но то, что это мнение у горожан сформировалось в том числе под воздействием средств массовой информации и политических игр вокруг земельной реформы, не вызывает сомнений.

В оценке крестьян рейтинг причин, сдерживающих становление фермерского хозяйствования на земле, выстроен существенно иначе.

В таблице 3 хорошо просматривается, что приоритетность экономических и материально-технических причин (недостаток техники для фермерских хозяйств и отсутствие ее проката, отсутствие эффективной экономической помощи со стороны государства, отсутствие организаций по снабжению фермеров материально-техническими ресурсами, семенами, химикатами, кормами) у сельчан и горожан совпала: они оценены как самые важные, ключевые в решении фермерской проблемы. Что же касается организационно-правовых причин, то мы уже отмечали, что их значимость сельчанами оценена почти в три раза меньше, чем это сделали жители областного центра и эти причины у крестьян замыкают ранговую таблицу, тогда как социально-психологические причины (боязнь людей обанкротиться, «прогореть», отсутствие традиций, опыта индивидуального хозяйствования на земле) поставлены сельчанами следом за материальными причинами. Так же следует отметить, что в ответах на этот вопрос крестьяне проявили меньшую заинтересованность, для большинства крестьян проблема фермеров не стала «своей» проблемой.

Таблица 3

Рейтинг причин, сдерживающих становление фермерского, крестьянского хозяйства (по мнению жителей села)

Причина	% от числа опрошенных	Индекс по сравнению с оценкой жителей Гомеля
1. Недостаток необходимой техники для фермерских хозяйств и отсутствие проката техники	70.7	0.77
2. Отсутствие эффективной экономической помощи со стороны государства	46.5	0.81
3. Отсутствие правовой базы	45.1	0.83
4. Отсутствие организаций по снабжению фермеров материально-техническими ресурсами, семенами, химикатами, кормами <i>φ</i>	42.1	0.70

Причина	% от числа опрошенных	Индекс по сравнению с оценкой жителей Гомеля
5. Боязнь людей обанкротиться, «прогореть»	33.4	1.01
6. Отсутствие приемо-перерабатывающих предприятий	26.8	0.61
7. Отсутствие традиций, опыта индивидуального хозяйствования	25.6	0.64
8. Незащищенность от поборов неофициальных структур (мафия)	23.1	0.47
9. Бюрократические препоны со стороны местных исполнительных органов	16.5	0.31
10. Незащищенность от поборов официальных структур (взятки)	15.6	0.35
11. Бюрократические препоны со стороны руководителей колхозов и совхозов.	14.9	0.30
12. Зависть фермерам со стороны колхозников и рабочих совхозов	10.8	0.53

Для выявления механизма распространения идеи фермеризации будет полезным рассмотреть степень обостренности причин, препятствующих становлению фермерского, крестьянского хозяйствования в представлении жителей различных типов поселения: жителей села, жителей райцентров и жителей областного центра, и выделить в отдельную подвыборку респондентов, предрасположенных к ведению фермерского хозяйства, т. е. изъявивших желание взять участок земли для ведения крестьянского (фермерского) хозяйства. Таковых оказалось 36 человек (5.8% от числа опрошенных), в том числе работающих в сельском хозяйстве — 28 (6.4% опрошенных), на промышленных предприятиях райцентров — 5 (6.2% опрошенных), на промышленных предприятиях Гомеля — 3 (2.9% опрошенных).

Зафиксированные в таблице 4 индексы характеризуют обостренность, эмоционально-психологический заряд, формирующий и поддерживающий становление частного хозяйствования на земле.

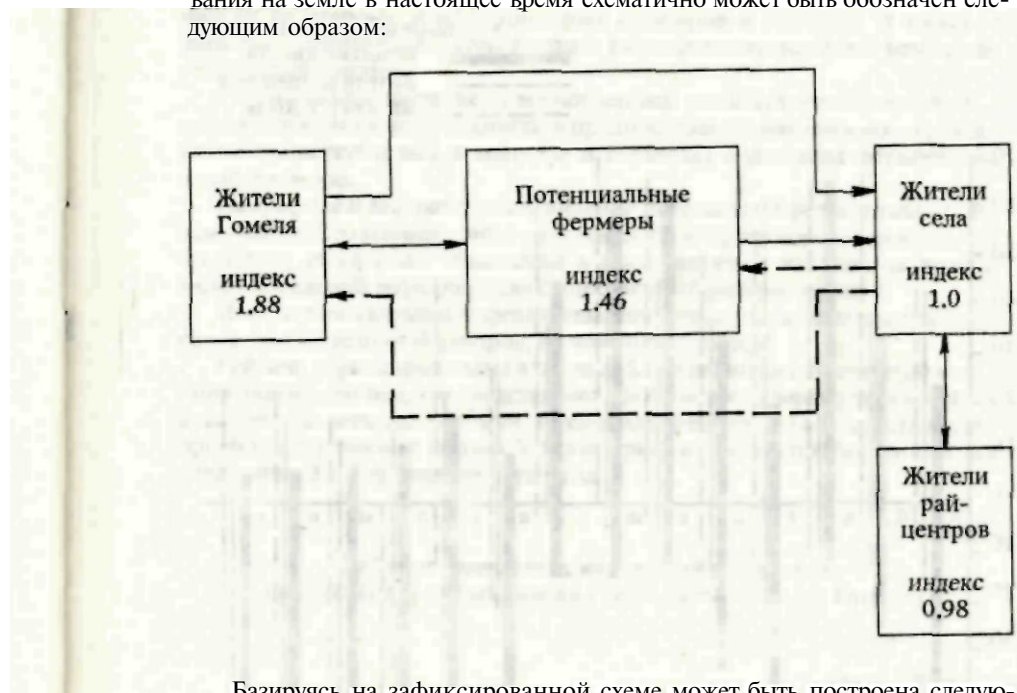
Таблица 4

Причины, сдерживающие становление фермерского, крестьянского хозяйства

Причины	Жители села		Жители райцентр.		Потенц. фермеры		Жители Гомеля	
	%	инд.	%	инд.	%	инд.	%	инд.
а) недостаток необходимой техники для фермерских хозяйств и отсутствие проката техники	70.0	1	55.6	0.79	80.6	1.15	90.3	1.29

Причины	Жители села		Жители райцентр.		Потенц. фермеры		Жители Гомеля	
	%	инд.	%	инд.	%	инд.	%	инд.
б) отсутствие правовой базы	45.1	1	33.3	0.74	52.8	1.17	54.4	1,21
в) отсутствие эффективной экономической помощи со стороны государства	46.4	1	38.3	0.82	47.2	1.02	57.3	1.23
г) отсутствие организации по снабжению фермеров материально-техническими ресурсами, семенами, химикатами, кормами	42.1	1	32.1	0.76	50.0	1.18	60.2	1.43
д) бюрократические препоны со стороны местных исполнительных органов	16.5	1	33.3	2.0	33.3	2.02	53.4	3.2
е) бюрократические препоны со стороны руководителей колхозов и совхозов	14.9	1	21.0	1.41	30.6	2.05	49.5	3.3
ж) отсутствие приемоперерабатывающих предприятий	26.8	1	25.9	0.97	33.3	1.24	43.7	1.6
з) боязнь людей обанкротиться. «прогореть»	33.4	1	28.4	0.85	36.1	1.08	33.0	0.99
и) незащищенность от поборов неофициальных структур (мафия)	23.6	1	23.5	1.0	27.8	1.18	49.5	2.1
к) незащищенность от поборов официальных структур (взятки)	15.6	1	14.8	0.95	25.0	1.6	44.7	2.86
л) отсутствие традиции, опыта индивидуального хозяйствования	25.6	1	16.0	0.62	25.0	0.98	39.8	1.55
м) зависть фермерам со стороны колхозников и рабочих совхозов	10.8	1	9.9	0.92	30.6	2.83	20.4	1.89
Средневзвешенный индекс		1		0.98		1.46		1.88

Таким образом, процесс эмоционально-психологического давления и взаимодействия в создании эмоционально-психологической среды, обеспечивающей приоритетное развитие нетрадиционной формы хозяйствования на земле в настоящее время схематично может быть обозначен следующим образом:



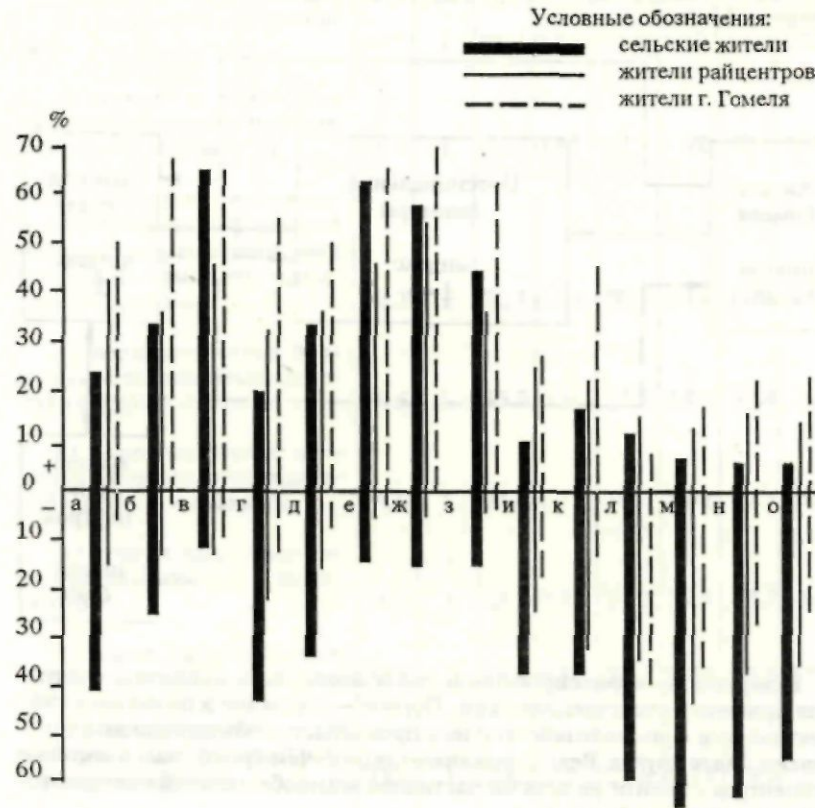
Базируясь на зафиксированной схеме может быть построена следующая причинно-следственная связь. Первое — горожане в повышении эффективности сельскохозяйственного производства объективно заинтересованы более других. Ведь горожанам труднее, чем крестьянам и жителям райцентров перейти на хотя бы частичное «самообеспечение» сельскохозяйственными продуктами.

Во-вторых, жители областного центра значительно больше, чем жители сел и райцентров повышение эффективности сельскохозяйственного производства связывают со становлением фермерских и крестьянских хозяйств.

В-третьих, по вполне понятным причинам, значительную часть информации о причинах, вызвавших кризис сельскохозяйственного производства и о процессе становления новых форм хозяйствования на селе, горожане получают не из первых рук, а из средств массовой информации. Все это предопределяет столь обостренное отношение горожан к фермеризации и причинам, препятствующим быстрому становлению фермерских хозяйств. Поэтому жители Гомеля, обладая наибольшим эмоционально-психологическим зарядом, выступают в качестве «возмутителя спокойствия», детонатора не только по отношению к сельским жителям, как таковым, но и по отношению к потенциальным фермерам, которые, в свою очередь, будут,

График 6

Ожидаемые изменения некоторых аспектов в условиях фермерского хозяйствования (в сравнении с колхозами, совхозами)



- а — экономическая эффективность;
- б — качество, товарный вид продукции;
- в — цены на продукцию;
- г — обеспечение городов необходимым набором сельхозпродуктов;
- д — справедливость в оплате труда;
- е — продолжительность рабочего дня;
- ж — интенсивность труда;
- з — реальная самостоятельность хозяйствования на земле;
- и — охрана и санитарно-гигиенические условия труда;
- к — затраты на восстановление плодородия земли;
- л — теплота, искренность, человечность во взаимоотношениях между односельчанами;
- м — социальная защита в случае болезни, старости работников;
- н — удовлетворение социальных потребностей;
- о — возможность для культурного развития с/х работников.

во-первых, оказывать давление на сельских жителей, а, во-вторых, взаимодействовать, искать поддержку у горожан. Сложная, напряженная эмоционально-психологическая обстановка зафиксирована у жителей села. Ведь им приходится находиться в «обороне», сопротивляться более сильному напору со стороны и потенциальных фермеров и горожан. И только с жителями райцентров в этом вопросе у них фиксируется более или менее устойчивый паритет.

По смысловой нагрузке к рассмотренным выше примыкают и полученные результаты на вопрос анкеты о предполагаемых изменениях в сравнении с существующими в колхозах и совхозах) в условиях фермерского хозяйствования.

На графике 6 зафиксировано видение последствий фермеризации глазами жителей различных типов населения. На графике хорошо заметно, что по поводу ожидаемых изменений в представлении жителей различных типов поселений зафиксирован существенный разброс мнений.

Итак, с чем связывают фермеризацию сельского хозяйства, что ждут городские жители от фермеров, на что они надеются?

Рейтинг зафиксированных в таблице 5 ожиданий дает достаточно ясное представление о том, что представляет для гомельчан фермерское хозяйствование. По мнению горожан в условиях фермерского хозяйствования произойдет усиление первых 9 характеристик, останутся без изменений следующие 3 и 2 последние ухудшатся.

Таблица 5

Рейтинг ожидаемых изменений в условиях фермерского хозяйствования (по мнению жителей Гомеля)

Элемент изменения	Увеличится, уменьшится, %	
	увеличится, %	уменьшится, %
1. Интенсивность труда	69.9	0
2. Качество, товарный вид продукции	68.0	2.9
3. Продолжительность рабочего дня	65.0	2.0
4. Цены на сельхозпродукцию	65.1	10.7
5. Реальная самостоятельность хозяйствования на земле	61.2	2.9
6. Обеспечение городов необходимым набором сельхозпродуктов	55.3	11.6
7. Экономическая эффективность	50.5	5.8
8. Справедливость в оплате труда	50.5	6.8
9. Затраты на восстановление плодородия земли	44.7	11.6
10. Охрана и санитарно-гигиенические условия труда	28.2	17.5
11. Возможность для культурного развития сельскохозяйственных работников	22.3	22.3

Элемент изменения	улуч- шается, %	ухуд- шается, %
12. Удовлетворение социальных потребностей (детские садики, пионерские лагеря, медицинское и бытовое обслуживание)	20.4	28.2
13. Социальная защита в случае болезни, старости работников	17.5	36.9
14. Теплота, искренность, человечность во взаимоотношениях между односельчанами	7.8	39.8

Начнем анализ с последних. По мнению горожан ухудшатся в условиях фермерского хозяйствования такие структурные элементы как социальная защита в случае болезни, старости работников и теплота, искренность, человечность во взаимоотношениях между односельчанами. Т. е. эта та цена, которую, по мнению горожан, крестьяне должны заплатить за переход к новой форме хозяйствования на земле.

Следующая группа показателей: охрана и санитарно-гигиенические условия труда, возможность для культурного развития сельхозработников и удовлетворение социальных потребностей сельчан (детские садики, пионерские лагеря, медицинское и бытовое обслуживание) по мнению горожан останутся примерно на том же уровне, что и при колхозно-совхозной организации. Эта группа элементов крестьян в глазах горожан занимает статус нейтральных.

В первую, самую большую группу усиливающихся характеристик големельчане отнесли прежде всего результирующие, значимые для них как потребителей сельскохозяйственной продукции (качество, товарный вид продукции, обеспечение городов необходимым набором сельхозпродуктов и экономическая эффективность). По мнению горожан возрастает и реальная самостоятельность хозяйствования крестьян на земле, справедливость в оплате труда, повысятся и затраты на восстановление плодородия земли.

Особенно следует выделить предположение горожан о том, что в условиях фермерского хозяйствования вырастут пены на сельхозпродукты. По сути дела, это единственная цена, которую горожане сами готовы заплатить за реформирование сельского хозяйства. К цене же, которую должны заплатить за переход на фермерское хозяйствование крестьяне, горожане отнесли: повышение интенсивности (напряженности) труда и увеличивающуюся продолжительность рабочего дня. Сюда же относятся и такие структурные элементы в жизни сельчан которые, по мнению горожан, в условиях фермерского хозяйствования ухудшатся: социальная защита в случае болезни, старости работников, теплота, искренность, человечность во взаимоотношениях между односельчанами, А что получают по мнению горожан работники сельскохозяйственного комплекса в результате фермеризации сельского хозяйства? Более высокую справедливость в оплате труда. Это вне сомнения, привлекательный для крестьянина момент. С

реально): самостоятельности хозяйствования на земле и повышающиеся цены на сельхозпродукты.

А с какими последствиями связывают жители села фермерскую форму хозяйствования на земле, что их вдохновляет, на что они надеются и чего опасаются?

Таблица 6

Рейтинг ожидаемых изменений в условиях фермерского хозяйствования (по мнению жителей села)

Элемент изменения	Увели- чится, улуч- шится, %	Умень- шится, ухуд- шится, %
1. Цены на сельхозпродукцию	64.8	11.2
2. Продолжительность рабочего дня	62.7	12.1
3. Интенсивность труда	58.8	15.1
4. Реальная самостоятельность хозяйствования на земле	44.2	15.3
5. Качество, товарный вид продукции	33.9	25.9
6. Справедливость в оплате труда	32.0	33.9
7. Экономическая эффективность	22.0	40.5
8. Обеспечение городов необходимым набором сельхозпродуктов	19.4	42.1
9. Затраты на восстановление плодородия земли	17.2	38.7
10. Теплота, искренность, человечность во взаимоотношениях между односельчанами	11.5	55.8
11. Охрана и санитарно-гигиенические условия труда	9.1	38.9
12. Возможность для культурного развития сельскохозяйственных работников	8.2	56.3
13. Удовлетворение социальных потребностей (детские садики, пионерские лагеря, медицинское и бытовое обслуживание)	7.8	61.6
14. Социальная защита в случае болезни, старост)! работников	8.7	62.7

10. Сельчане с трудом увидели, но ожидаемо наблюдали серьезные различия на три группы:

1. Существенно увеличивающиеся, улучшающиеся показатели. К ним сельские респонденты отнесли: цены на сельхозпродукцию, продолжительность рабочего дня и интенсивность (напряженность) труда, реальная самостоятельность хозяйствования на земле.

2. Показатели, которые, по мнению сельских респондентов, не претерпят существенных изменений: качество, товарный вид сельхозпродукции, справедливость в оплате труда, экономическая эффективность, обеспечение городов необходимым набором сельхозпродуктов, затраты на восстановление плодородия земли, охрана и санитарно-гигиенические условия труда.

3. Существенно уменьшающиеся, ухудшающиеся показатели, к которым опрошенные крестьяне отнесли: социальная защита в случае болезни, старости работников, удовлетворение социальных потребностей (детские садики, пионерские лагеря, медицинское и бытовое обслуживание), теплота, искренность, человечность во взаимоотношениях между односельчанами, возможность для культурного развития сельскохозяйственных работников.

Одной из мотивирующих причин, работающих на привлечение крестьян в фермерство, является ожидаемое повышение реальной самостоятельности хозяйствования крестьян на земле. Сельчане устали от того, что ими командуют, за них решают — что и в каких размерах им сеять и по какой цене и кому продавать выращенную продукцию. Фактически тотальное отчуждение крестьян от продуктов их труда не могло не вызвать с их стороны протест. Но с другой стороны, самостоятельность хозяйствования несет с собой не только реальные права, но и не менее реальную ответственность, несет с собой необходимость рисковать, самостоятельно искать покупателей и смежников-производителей промышленной продукции, следить за агротехникой и т. д. и т. п. Возможно поэтому крестьяне и не рвутся на «вольные хлеба»? Можно по-разному относиться к этому факту, но, в любом случае, его нельзя не учитывать.

Показатели, которые по мнению сельских респондентов в условиях фермерского хозяйствования не претерпят существенных изменений в мотивационной структуре крестьян, останутся скорее всего нейтральными. А к таким показателям, крестьяне отнесли не только внутренние, собственно крестьянские: затраты на восстановление плодородия земли, и социальные — охрана и санитарно-гигиенические условия труда, но и результирующие — экономическую эффективность, качество, товарный вид сельхозпродукции и обеспечение городов необходимым набором сельхозпродуктов.

А могут ли крестьян вдохновлять ожидаемое повышение цен на сельхозпродукцию? На этот вопрос ответить однозначно также нельзя. Ведь из накопленного опыта крестьяне, скорее всего, и вполне обоснованно, предполагают, что в условиях экономической нестабильности «пляска» цен на промышленную и сельскохозяйственную продукцию окажется не в пользу крестьян. Что же касается таких изменений, как увеличение продолжительности рабочего дня и повышение интенсивности труда, то они, сами по себе, вряд ли будут вдохновлять крестьян на их переход в фермеры.

они, вне всякого сомнения, работают против фермеризации села. Но ожидаемое ухудшение социальных показателей в условиях фермерского хозяйствования на земле не является болезненной фантазией сельчан.

Выводы и предложения

Результаты социологического исследования достаточно убедительно свидетельствуют об осознанности респондентами необходимости реформирования аграрно-промышленного комплекса. Вместе с тем, признавая необходимость переустройства хозяйствования на земле, большинство жителей села связывают свои надежды с развитием самостоятельности колхозов и совхозов как основной формы хозяйствования.

Абсолютное большинство крестьян настроены на эволюционный характер земельного реформирования на основе коллективных форм хозяйствования, с наделением субъектов хозяйствования реальными правами хозяина. Реальную базу такой позиции создают социально-психологические установки крестьян, определенный социокультурный код, влияющий на их поведение на длительных промежутках истории. Социокультурный код представляет собой достаточно устойчивую, исторически сложившуюся систему норм, ценностей, идеалов. Изменение экономических условий жизни людей, политической системы, официальной идеологии автоматически не приводит к изменению социокультурного кода. Он является устойчивой базой поведения крестьян (зачастую неосознанной) и не поддается радикальной перестройке, и для изменения требует длительного времени и ненасильственных форм воздействия.

Социокультурный код крестьянства восточной и юго-восточной части Беларуси сформировался в условиях многовекового коллективного, общинного землепользования, ориентации на соединение личного и общественного интереса в рамках коллективного хозяйствования. Но общинный уклад всегда предполагал и реальную хозяйственную самостоятельность и реальную личную ответственность за результаты хозяйствования. Регенерация этой глубинной крестьянской культуры — соединение принципов коллективизма и хозяйственной самостоятельности и обуславливает ориентацию современного крестьянства на реформирование колхозов и совхозов с предоставлением ее субъектам (не только колхозам и совхозам, но и их подразделениям) реальной самостоятельности хозяйствования на земле.

В отличие от сельчан горожане, обеспокоенные ухудшением набора сельхозпродуктов на своем столе, проявляют более высокую степень радикализма в реформировании села за счет усиления фермерского хозяйствования.

Права владельцев земли в представлении сельчан и городских жителей существенно различаются. Если в представлении большинства горожан владелец земли в праве не только определять, что и в каком количестве производить на земле, определять цену на свою продукцию, передавать землю по наследству, но и покупать и продавать ее и нанимать работников, то большинство сельчан право продажи земли и найма работников не

дельцем земли оставляют права пользования и распоряжения, но не владения.

Функциональная потребность в земле оказалась выстроенной следующим образом:

у крестьян

- для огорода (68.2% опрошенных, средний размер 60 соток),
- для личного дома с приусадебным участком (43.0%, 60 соток).
- для ведения фермерского хозяйства (6.4%, 21 га),
- для дачного участка (6.2%. 16 соток).
- не собираются приватизировать землю (14.6%);

жителей райцентров

- для огорода (45.7%, 31 сотка),
- для личного дома с приусадебным участком (34.6%, 32 сотки),
- для дачного участка (29.6%, 17 соток).
- для ведения фермерского хозяйства (6.2%, 58 га).
- не собираются приватизировать землю (16.1%);

жителей г. Гомеля

- для дачного участка (57.3%, 14 соток),
- для личного дома с приусадебным участком (43.7%, 33 сотки)
- для огорода (33%, 28 соток),
- для ведения фермерского хозяйства (6.4%, 21 га),
- не собираются приватизировать землю (5.8%).

Таким образом:

1. Большинство крестьян хотели бы иметь в собственности землю, но она ими не рассматривается как основной и независимый источник существования, но только как источник получения дополнительных к основным доходам, получаемым в коллективном хозяйстве.

2. Представления жителей райцентров о формах и размерах приватизированного земельного участка от жителей села по структуре не отличаются.

3. Потребность в земле у гомельчан зафиксирована даже более остро, чем у жителей села (не хотели бы иметь землю только 5.8%). Помимо традиционной потребности горожан в дачных участках, оказалась сильно выраженной «неурбанистическая» потребность в наделе земли для личного дома с приусадебным участком. Достаточно сильно выражена у гомельчан и потребность в огороде. Правоммерно предположить, что при определенных условиях (к примеру, появление в городе массовой безработицы), наряду с четко выраженной в настоящее время тенденцией перемещения горожан поближе к земле — в пригороды, вполне вероятно усиление тенденции к перемещению горожан и на более далекую периферию.

Одной из принципиальных причин, обуславливающих «консервативность» крестьян к радикальному реформированию сельскохозяйственного комплекса, «фермеризации» сельского хозяйства и приватизации земли, является глубочайшая обеспокоенность, а точнее даже, уверенность большинства крестьян в том, что работники сельскохозяйственного комплекса от реформирования не выиграют экономически, но проиграют социально: ухудшится социальная защита в случае болезни, старости; ухудшится соци-

нию.

Вместе с тем, минимальная социально-психологическая «ниша» для становления фермерского хозяйствования на земле в крестьянской среде уже создана (почти каждый четвертый крестьянин допускает многоукладность сельского хозяйства). Поэтому для реального становления фермерства (и в этом крестьяне и горожане единодушны) необходима не столько идеологическая и политическая поддержка, сколько всесторонняя поддержка государства, включающая не только льготное кредитирование, но и переориентацию сельскохозяйственного машиностроения, прямо-перерабатывающей промышленности, других отраслей, связанных с сельскохозяйственным комплексом, создание на селе современной социальной инфраструктуры.

Среди сельских жителей наиболее готовыми к ведению фермерского хозяйства являются специалисты колхозов и совхозов. Правоммерно предположить, что один из ведущих побудительных мотивов их ориентации на фермерское хозяйствование является противоречие между уровнем подготовки и возможностью реализовать свои профессиональные знания и организаторские способности. Именно специалисты уже сформировали и, скорее всего, в будущем будут формировать основную массу потенциальных фермеров сельского происхождения. Более высокий уровень квалификации, уровень сельскохозяйственных и экономических знаний, опыт организаторской работы, обширные горизонтальные и вертикальные связи. вне сомнения, будут хорошим подспорьем в их фермерском становлении.

Но нетрудно предвидеть, что даже и незначительный «исход» специалистов «в фермеры» создаст серьезные трудности в функционировании коллективных хозяйств. Поэтому важно обратить внимание на формируемую внутреннюю линию напряжения между рядовыми колхозниками и рабочими совхозов и специалистами. Активная роль в формируемом конфликте принадлежит специалистам, а ведь они в системе принятия решений имеют гораздо больший вес, чем рядовые работники. Следовательно, одна из актуальных задач заключается в создании условий для проявления специалистами своих профессиональных и организаторских потенциалов. В противном случае они могут оказаться «пятой колонной» в коллективном хозяйствовании и усилить социальное противостояние внутри села.

Одна из принципиальных причин «прохладного» отношения крестьян к новым формам хозяйствования заключается в невысоком уровне мотивации их деятельности. Сразу оговоримся, что этот вопрос требует более глубокого изучения. Но в порядке постановки его правоммерно сформулировать. Суть его в следующем. Для того, чтобы крестьянин взял на себя непростую ношу более ответственного хозяйствования на земле с дополнительными, ненормируемыми хлопотами, неопределенностью и риском «вылететь в трубу», он должен быть сильно мотивирован, это ему для чего-то должно быть очень нужно. Для этого у крестьянина должен быть достаточно высокий порог материальных (хочу построить дом, купить престижный автомобиль, телевизор, холодильник и т. п.), духовных (попутешество-

вать, купить произведения искусства, старины, поехать в театр, на художественную выставку, помочь кому-то и т. п.), социальных (хочу доказать, что я могу самостоятельно вести хозяйство не хуже, чем другие) претензий. Только осознание таких потребностей создаст надежный механизм внутренних побудительных причин для напряженной, эффективной деятельности. Многолетняя практика формирования идеала крестьянина-аскета, которому для жизни надо немного, не пропала даром. Теперь пришло время формировать крестьянина, которому надо много, доводить планку претензий сельскохозяйственных работников до уровня, побуждающего их к активной, напряженной, эффективной деятельности.

Проблема реформирования сельского хозяйства должна рассматриваться как сложнейшее соединение разноплановых и разноуровневых элементов. У этой проблемы есть не только политическое, экономическое, агротехническое измерение. Кроме этих измерений у сельскохозяйственных реформ есть социокультурное, социально-психологическое, «человеческое» измерение.

Личностное отношение, эмоциональный заряд, эмоциональная напряженность по поводу путей реформирования, вывода сельскохозяйственного комплекса из кризисного состояния у городских и сельских жителей существенно различаются, что может привести к углублению социального противостояния, социального напряжения по линии город-село.

Крестьяне неизбежно будут оценивать возможные реформы в сельскохозяйственном производстве иначе, чем горожане, более эмоционально, более болезненно. Эмоциональность крестьянина заложена в специфике его взаимоотношений с объектом и предметом труда. Во-первых, если у рационального горожанина объекты и предметы труда — как правило неодушевленные: станок, деталь, машина, то у крестьянина объект и предмет труда — живая природа и он с ней связан живой связью. Во-вторых, у крестьянина принципиально иные взаимоотношения с коллегами по труду. Если для горожанина совсем не обязательно знать, где работает и что делает сосед, а на заводе не обязательно знать, где и как живет его партнер, то иное дело у крестьянина. Поэтому судьба соседа будет в значительной мере и его судьбой. Крестьянин не может быть безразличным к судьбе односельчанина, судьба соседа будет в той или иной степени и его судьбой. И в-третьих, горожанин со своим объектом труда, со своим заводом или учреждением связан иной связью, иной зависимостью, чем крестьянин. Если у горожанина всегда имеется в запасе несколько вариантов применения своих сил без смены места жительства, то для крестьянина его объект труда, его ферма, полеводческая бригада, его трактор или автомашина это достаточно жестко ограниченная реальность его бытия, по крайней мере, в пределах данного населенного пункта.

Все это и создает особое, более обостренное, более болезненное, более эмоциональное, более личностное отношение крестьян к предполагаемым земельным реформам.