

ОЦЕНКА ЭКОНОМИЧЕСКИХ ПАРАМЕТРОВ ДОСТУПНОСТИ ПРОДОВОЛЬСТВИЯ В РЕСПУБЛИКЕ БЕЛАРУСЬ НА СОВРЕМЕННОМ ЭТАПЕ

К. С. Фесенко

*Гомельский государственный технический университет
имени П. О. Сухого, Беларусь*

Научный руководитель Н. В. Пархоменко, канд. экон. наук, доц.

Экономическая доступность продовольствия является одним из важнейших аспектов национальной продовольственной безопасности. Она характеризует возможность населения, как конечных потребителей продовольствия, приобретать продукты питания в необходимом количестве и качестве. В связи с этим необходимо исследовать широкий круг проблем, относящихся как к производству продовольственных товаров, так и уровню жизни населения.

Специалисты ФАО в своих прогнозах отмечают, что тенденции в производстве неадекватны росту потребности в продукции. Количество жителей планеты увеличивается приблизительно на 1,4 % в год, в то время как производство продовольствия на душу населения – только на 0,9 %. В результате число голодающих и недоедающих в мире не только не сокращается, а наоборот – увеличивается. В 2030 г. потребление продуктов питания на душу населения, гарантирующее продовольственную безопасность в полном объеме (3500 ккал в сутки), ожидается только в индустриально развитых странах.

Однако, рассматривая показатель производства, нельзя объективно судить о потреблении того же количества продуктов питания населением, так как определенная его часть не доходит до населения в силу как внутриэкономических причин, напри-

⁴Об утверждении Концепции реформы системы пенсионного обеспечения в Республике Беларусь : постановление Совета Министров Респ. Беларусь от 17 апр. 1997 г. № 349 / Нац. правовой Интернет-портал Респ. Беларусь / Нац. центр правовой информ. Респ. Беларусь. – Режим доступа: <http://www.pravo.by>.

мер, уровня дохода, так и внешнеэкономических – экспортной политикой государства. Для этого рассмотрим индексы среднедушевого потребления основных продуктов питания за период с 2005–2012 г. (табл. 1).

Таблица 1

Индексы потребления основных продуктов питания в расчете на душу населения (в процентах к предыдущему году)

Наименование продукта	2008 (к 2005)	2009	2010	2011	2012
Мясо и мясопродукты	127,42	102,63	107,69	104,76	100,00
Молоко и молокопродукты	90,46	96,20	108,33	119,03	95,58
Яйца и яйцепродукты	109,27	102,12	101,04	103,08	102,99
Рыба и рыбопродукты	86,56	95,65	101,95	80,25	103,97
Масло растительное	106,80	86,62	116,91	115,72	94,57
Картофель и картофелепродукты	104,92	95,83	99,46	100,00	101,64
Овоще-бахчевые культуры	113,28	102,07	100,68	96,64	100,69
Фрукты и ягоды	127,66	101,67	106,56	89,23	110,34

Источник: составлено автором по данным (1).

Рост потребления отмечается в 2010 г. практически по всем основным продуктам питания. Стабильной индексной динамикой на протяжении рассматриваемого периода характеризуется потребление яиц и яйцепродуктов (на уровне 102 %). Тенденция к сокращению потребления с 2010 г. отмечается по мясу и мясопродуктам (на 7,69 %), молоку и молочным продуктам (на 12,75 %) и маслу растительному (на 22,34 %), что оценивается отрицательно ввиду высокой продовольственной значимости рассматриваемых товаров.

Важнейшим показателем характеристики уровня продовольственной безопасности является способность населения приобрести необходимые для жизнедеятельности продовольственные товары: мясо, молоко, яйца, рыбу, картофель, овощи и фрукты. Оценить этот показатель можно путем определения индекса потребительских цен на эти товары, отражающего изменение во времени общего уровня цен на товары, приобретаемые населением (табл. 2). Он измеряет отношение стоимости фактического фиксированного набора товаров в текущем периоде к его стоимости в предыдущем (базисном) периоде.

Таблица 2

Индексы потребительских цен на основные продовольственные товары (в процентах к предыдущему году)

Наименование продукта	2008 (к 2005)	2009	2010	2011	2012
Мясо и мясопродукты	108,01	88,38	105,30	218,74	119,50
Молоко и молокопродукты	118,92	103,70	115,00	159,90	121,80
Яйца	107,36	111,70	114,10	246,10	107,90

Окончание табл. 2

Наименование продукта	2008 (к 2005)	2009	2010	2011	2012
Рыба и рыбопродукты	100,37	111,10	103,30	286,90	93,00
Масло растительное	87,44	93,90	137,80	257,00	99,20
Картофель	59,69	139,80	158,70	100,40	125,60
Овощи	88,97	136,80	114,40	225,30	110,90
Фрукты и ягоды	104,27	108,30	125,10	248,80	106,50

Источник: составлено автором по данным (1).

Высокий темп роста потребительских цен (более 200 %) по всем продовольственным товарам отмечается в 2011 г. (за исключением картофеля). Данная ситуация вызвана нестабильностью валютного курса, возникшей в 2011 г., и, как следствие, негативными экономическими явлениями в стране, отражающимися через высокий уровень инфляции и снижение покупательной способности населения. Проведем анализ влияния изменения цены на потребление по основным продуктам питания (рис. 1).

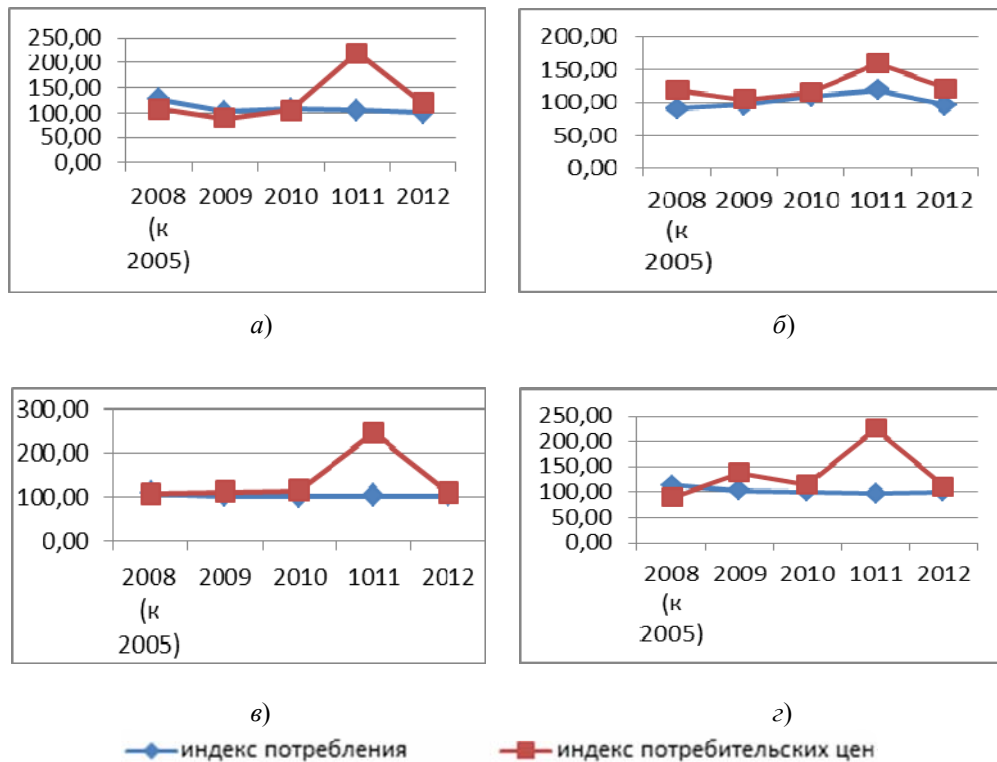


Рис. 1. Соотношение индекса потребления основных продуктов питания в расчете на душу населения к индексу потребительских цен на основные продовольственные товары: а – мясо и мясопродукты; б – молоко и молокопродукты; в – яйца; г – овощи

Спрос на продовольственные товары является слабоэластичным, т. е. не способным существенно изменяться под влиянием цены либо дохода. При росте цен спрос на мясо, молоко, яйца и овощи остается на прежнем стабильном уровне в пределах 100 %.

Показателем экономической доступности также является покупательная способность населения, характеризующая потенциальную возможность приобретения товаров и услуг населением и выражающаяся через товарный эквивалент среднемесячных среднедушевых располагаемых денежных доходов. Рассмотрим предлагаемый показатель в разрезе за период с 2005–2012 гг. [2].

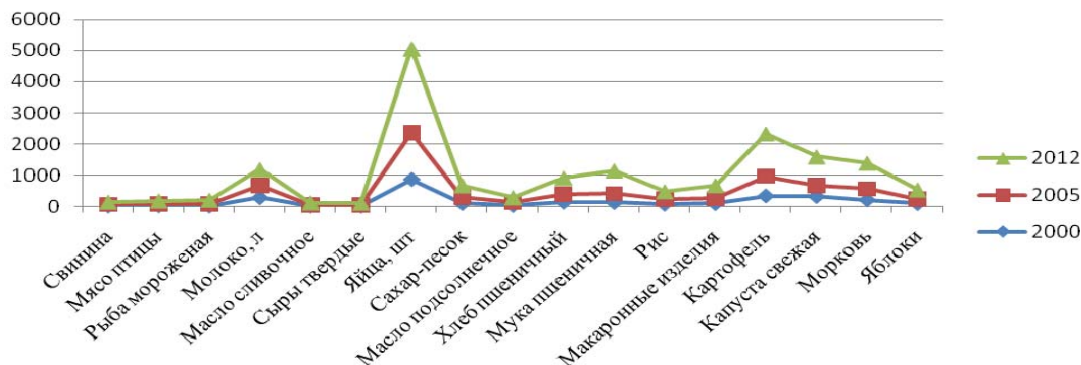


Рис. 2. Покупательская способность среднедушевых располагаемых денежных доходов обследуемых домашних хозяйств, кг в месяц

Оценка покупательской способности среднедушевых республиканских денежных доходов населения показала, что 2012 г. по сравнению с 2000 г. характеризуется ростом физической доступности рассматриваемых товаров и, как следствие, ростом экономической доступности. В большей степени увеличение покупательской способности отмечается по молоку (на 207,8 л), яйцам (на 1810 шт.), картофелю (на 994,4 кг) и овощам (более чем на 530 кг). Наименьшей степенью изменчивости покупательской способности характеризуется свинина, мясо птицы, рыба мороженая и масла.

Таким образом, учитывая сложность исследования экономических аспектов продовольственной безопасности, требуется осуществление комплексного изучения рассматриваемой категории продовольственной безопасности с учетом ряда факторов, связанных с развитием рыночной экономики и других значимых экономических процессов в стране.

Литература

1. Сельское хозяйство Республики Беларусь / Нац. стат. ком. Респ. Беларусь. – Минск, 2013. – 365 с.
2. Статистический ежегодник / Нац. стат. ком. Респ. Беларусь. – Минск, 2013. – 578 с.