

# ОРГАНИЗАЦИЯ ВЫЕЗДНОЙ ВЫСТАВКИ КАК СПОСОБ РАЗВИТИЯ РЫНКА МУЗЕЙНЫХ УСЛУГ

**Ю. А. Судилина**

*Гомельский государственный технический университет  
имени П. О. Сухого, Беларусь*

Научный руководитель Л. Л. Соловьева, канд. экон. наук, доц.

Музей – постоянное, доступное широкой публике учреждение, которое занимается приобретением, хранением, экспонированием и популяризацией материальных свидетельств о человеке и среде его существования с целью исследования, образования и удовлетворения духовных потребностей [1].

Музеи Беларуси предоставляют посетителям возможность познакомиться с историей и культурой народа, его менталитетом и бытом. Развитие музейного дела в нашей стране – один из важнейших приоритетов государственной культурной политики. Музейная сеть республики ежегодно растет за счет открытия новых музеев и их филиалов. Однако белорусские музеи отстают по своей привлекательности и конкурентоспособности от музеев других стран мира. Несмотря на то, что в последнее время было прове-

дено довольно много мероприятий по совершенствованию музейных услуг и качества их оказания, наша страна все еще не может похвастаться успешным музейным маркетингом и привлечением большого числа посетителей. Эта ситуация является поводом для дальнейшей работы в области оказания музейных услуг и выявлении качественно новых перспектив развития [2].

Поэтому, была предложена одна из новых услуг – организовывать выездные выставки от Ветковского музея народного творчества, рассматривая это как способ развития рынка музейных услуг. Сам музей располагается в г. Ветка, а также имеет свой филиал в г. Гомеле. Но для того, чтобы ознакомить всех желающих с коллекцией данного музея, этого не достаточно. Не все могут позволить себе посещение музея в Гомеле или Ветке по различного рода причинам. Поэтому, необходимо организовать выездную выставку, увеличив тем самым количество туристов, ознакомившихся с экспонатами Ветковского музея. Выездная выставка – это мероприятие, которые предполагает вывоз экспонатов за пределы музея с целью расширить знания и представления людей в области истории и культуры. Выездные выставки могут быть организованы в школах, клубах, дворцах и парках культуры, в летних лагерях, в детских домах и интернатах, в библиотеках, санаториях и других учреждениях образования и культуры Беларуси.

Экспонаты Ветковского музея достаточно разнообразны и интересны. Среди них археологические коллекции, предметы старообрядческой культуры Ветки, собрание рукописных и старопечатных книг XVI – начало XX в., собрание древних и старообрядческих икон, золотое шитье, шитье жемчугом и бисером, золоченая резьба по дереву (киоты, иконы), тканые ритуальные рушники и народный костюм, живопись самодельных и профессиональных художников и другое. Для того, чтобы все эти экспонаты увидели как можно больше желающих, наилучшим вариантом будет организация выездной выставки. Эти предметы Ветковского музея и планируется вывозить в специально оборудованном автобусе, который будет арендоваться вместе с водителем. Предполагается, что данная выставка будет осуществлять свою деятельность один раз в месяц в различных городах Гомельской области. Работать на ней будет экскурсовод от Ветковского музея. Все экспонаты, которые планируется вывозить для проведения выставки, будут застрахованы.

Для исследования востребованности предлагаемой услуги была разработана анкета, опрошена выборочная совокупность, состоящая из 41 респондента. Результаты опроса показали следующее:

- абсолютное большинство респондентов (85 %) хотели бы посетить выездную выставку Ветковского музея народного творчества;
- большая часть респондентов (39 %) предпочла бы, чтобы выездная выставка Ветковского музея действовала в Ветковском районе;
- наибольшее число респондентов (51 %) считает субботу наиболее удобным днем посещения выставки;
- большинство респондентов выбрали наиболее удобным временем посещения выставки – с 13.00 до 16.00.

Результаты опроса также позволили выявить, что доход является влияющим фактором. Потенциальными посетителями выездной выставки являются респонденты с доходом от 2,1 до 3 млн бел. р. Распределение респондентов в зависимости от желания посетить выставку и дохода показано на рис. 1.

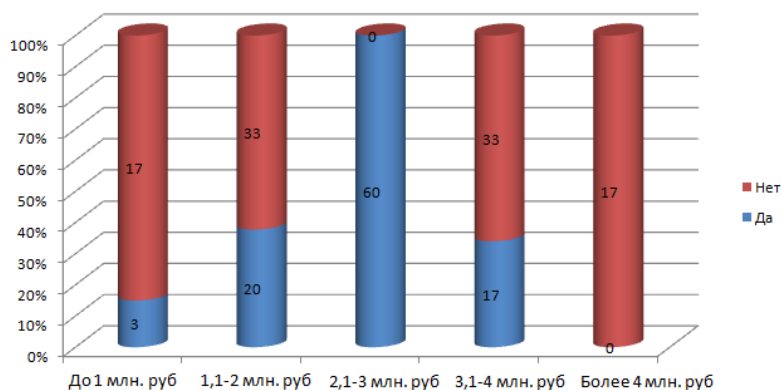


Рис. 1. Анализ влияния дохода респондентов на посещение выездной выставки

Также можно рассчитать прибыль от организации выездной выставки. Предполагается, что выставка будет организовываться 1 раз в месяц в Добруше (46 км от Ветки в две стороны, время в пути – 2 ч). На выездной выставке будет присутствовать опытный экскурсовод, который сможет рассказать желающим о любом выставленном экспонате. Предположительная заработная плата за 1 рабочий день в месяц составляет 250000 бел. р.

В общехозяйственные расходы при организации выездной выставки включаются затраты на топливо (20 л – в обе стороны) и аренду специально оборудованного автобуса с водителем. Их совместная стоимость за рабочий день равна  $135000 + 500\,000 = 635\,000$  бел. р.

Исходя из расчета калькуляции, цена услуги составила 53 000 бел. р. с 1 человека.

Так как занятие по ткачеству будет проводиться 1 раз в месяц, то количество рабочих дней в год составит 12. Предполагается, что за день на выездную выставку придут 40 человек ( $12 \cdot 40 = 480$  человек в год).

Точка безубыточности составила 203 человека в год.

Определим выручку от организации выездной выставки:

$$В = \text{Шт} \cdot Р = 480 \cdot 53000 = 25440\,000 \text{ р.}$$

Определим прибыль от организации выездной выставки:

$$\text{Пр} = \text{Шт} \cdot \text{Пр из калькуляции} = 480 \cdot 142730 = 68510400 \text{ р.}$$

Потенциальными потребителями услуги являются все желающие, имеющие достаточно средств и времени.

Что касается экономической составляющей, то можно сказать, что мероприятие экономически эффективно, так как планируемая прибыль достаточно высока.

Предлагаемые услуги целесообразно внедрять в работу белорусских музеев, так как они новые, оригинальные и будут приносить прибыль. Проведенный анализ позволил сделать вывод, что внедрение данного мероприятия в работу некоторых музеев позволит расширить спектр музейных услуг и развивать отрасль в целом.

#### Литература

- Музеи Беларуси [Электронный ресурс]. – Режим доступа: <http://muzey-rb.blogspot.com/2012/01/blog-post.html>. – Дата доступа: 15.11.2012.
- Музей как феномен культуры и его роль в деле культурного туризма // [Электронный ресурс]. – Режим доступа: [http://dipland.ru: Искусствоведение/Музей\\_как\\_феномен\\_культуры\\_и\\_его\\_роль\\_в\\_деле\\_культурного\\_туризма\\_115166](http://dipland.ru: Искусствоведение/Музей_как_феномен_культуры_и_его_роль_в_деле_культурного_туризма_115166). – Дата доступа: 12.11.2012.