



ГОМЕЛЬСКИЙ ГОСУДАРСТВЕННЫЙ ТЕХНИЧЕСКИЙ УНИВЕРСИТЕТ имени П. О. СУХОГО





Крупнейшая в Беларуси по территориально-производственному потенциалу Гомельская область расположена на юго-востоке Беларуси и граничит с Брянской областью России, с Киевской, Черниговской и Житомирской областями Украины. На территории области проживает свыше 1 млн 500 тыс. человек.

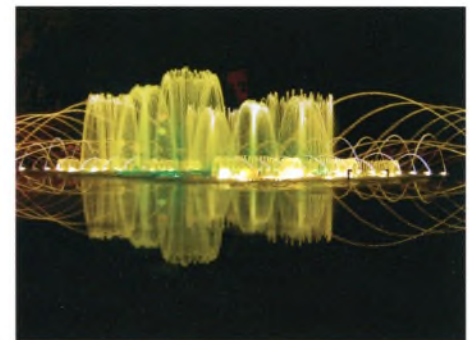
Город Гомель – административный центр области – один из старейших городов Республики Беларусь, основанный, согласно Ипатьевской летописи, в 1142 г.

В городе работает свыше ста предприятий машиностроения, легкой, пищевой, химической и других отраслей промышленности. Хорошо развиты

деревообрабатывающее и мебельное производство, стройиндустрия.

В Гомеле осуществляет свою деятельность филиал Национальной академии наук Беларуси, работают 4 академических и 7 отраслевых НИИ.

Большое внимание уделяется подготовке специалистов различных отраслей науки, культуры, производства. В семи высших учебных заведениях (в том числе 5 университетах) обучаются около 35 тыс. студентов, ежегодно 2,5 тыс. из числа которых получают дипломы молодых специалистов.





В 2008 году исполняется 40 лет со дня основания учреждения образования «Гомельский государственный технический университет имени П. О. Сухого». За прошедшие годы подготовлены десятки тысяч специалистов для различных отраслей народного хозяйства, создана современная материально-техническая база для учебного процесса и научных исследований.

Университет сегодня – это крупный региональный технический вуз, обеспечивающий подготовку инженерных кадров по машиностроительному, технологическому и энергетическому профилям, специалистов в области экономики и управления.

В современных условиях инженеры должны обладать инновационным мышлением, быть готовыми к восприятию новых разработок и технологий, создавать высокотехнологичную конкурентоспособную продукцию. Подготовка таких специалистов требует напряженной работы всего коллектива. Уверен, что общими усилиями мы справимся с этой важной задачей, поскольку в университете имеется и необходимое материально-техническое обеспечение, и высококвалифицированный профессорско-преподавательский состав.

Только устремленность к глубокому познанию избранной специальности, трудолюбие и упорство во владении знаниями могут сформировать высококвалифицированного инженера.

Желаю всем здоровья, творческих успехов и удачи!

С уважением,
Тимошин Сергей Иванович,
ректор
доктор физико-математических наук,
профессор

A handwritten signature in black ink, appearing to read 'Тимошин' (Timoshin).

**Тимошин
Сергей Иванович**

ректор
д-р физ.-мат. наук, проф.

адрес: 246746,
Республика Беларусь,
г. Гомель, пр. Октября, 48
каб. 1-513

телефон: +375 232 481 600
факс: +375 232 479 165
e-mail: rector@gstu.gomel.by



**Асенчик
Олег Данилович**

первый проректор
канд. физ.-мат. наук

адрес: 246746,
Республика Беларусь,
г. Гомель, пр. Октября, 48
каб. 1-605

телефон: +375 232 480 020
факс: +375 232 479 165
e-mail: prorector@gstu.gomel.by



**Кириенко
Виктор Васильевич**

проректор по учебной
и воспитательной работе
д-р социол. наук

адрес: 246746,
Республика Беларусь,
г. Гомель, пр. Октября, 48
каб. 1-414

телефон: +375 232 480 576
факс +375 232 479 165
e-mail: vospprorector@gstu.gomel.by



**Бойко
Андрей Андреевич**

проректор
по научной работе
канд. техн. наук

адрес: 246746,
Республика Беларусь,
г. Гомель, пр. Октября, 48
каб. 1-604

телефон: +375 232 481 924
факс: +375 232 479 165
e-mail: nisprorector@gstu.gomel.by



**Прокопенко
Станислав Иванович**

проректор по экономике
и АХР
канд. экон. наук

адрес: 246746,
Республика Беларусь,
г. Гомель, пр. Октября, 48

телефон: +375 232 480 576
факс: +375 232 479 165
e-mail: econprorector@gstu.gomel.by



**Соломадзе
Виктор Александрович**

проректор
по строительству

адрес: 246746,
Республика Беларусь,
г. Гомель, пр. Октября, 48

телефон: +375 232 487 923
факс: +375 232 479 165
e-mail: stroitrector@gstu.gomel.by





Гомельскому государственному техническому университету имени Павла Осиповича Сухого исполняется 40 лет.

Идея создания в Гомеле политехнического вуза принадлежит бывшему директору завода «Гомсельмаш» Ивану Прокофьевичу Котенку. Именно его инициатива, поддержанная местными партийными органами и Министерством высшего и среднего специального образования, явилась тем импульсом, который привел к открытию общетехнического факультета Белорусского ордена Трудового Красного Знамени политехнического института (БПИ) при заводе «Гомсельмаш».

Первые 200 студентов вечерней формы обучения приступили к занятиям 1 октября 1968 года. Подготовка велась по трем специальностям: технология машиностроения; металлорежущие станки и инструменты; машины и технология обработки металлов давлением, машины и технология литейного производства. Первым деканом Гомельского общетехнического факультета БПИ был назначен кандидат технических наук Роман Алексеевич Рутто.

Слова особой благодарности тем, кто стоял у истоков нашего университета: Х. Ю. Бейлькин, В. В. Матвиенко, Н. А. Дервоед, Ю. Н. Свириновский, Э. Р. Рыбаков, В. А. Савостенко, Л. М. Савченко, Л. А. Кенько, В. И. Сняговский, Г. А. Гатаулина, Л. Я. Фейгин, А. П. Акулич, Т. И. Иофина, П. И. Григорьева, Е. В. Бородин, А. М. Яцына, А. П. Шарендо, М. Л. Манакowa, А. И. Булыгина, В. И. Воронина, Н. Д. Поляк. Рождение вуза тесно связано с деятельностью большого числа талантливых инженеров, организаторов науки, производства, высшей школы Беларуси: В. А. Белого, П. И. Ящерицына, Н. М. Мешкова, Ф. Н. Капуцкого, В. Е. Старжинского, Р. А. Рутто, В. Н. Старикова, В. П. Ставрова, А. С. Шагиняна, С. Б. Сарело.

Шли годы, и на базе общетехнического факультета в январе 1973 года был открыт Гомельский филиал БПИ. В этом же году, то есть 35 лет назад, состоялся первый выпуск студентов вечернего отделения филиала.

В 1981 году в связи с возрастающей ролью Гомельского филиала БПИ не только для завода «Гомсельмаш», но и для активно развивающейся промышленности всего региона он был преобразован в Гомельский политехнический институт (ГПИ). Первым ректором института был доктор технических наук, профессор Василий Петрович Ставров. В институте было создано пять факультетов: машиностроительный, энергетический, механико-технологический, автоматизации и управления, вечерний факультет.

1968
год основания
университета

В 1986 году институт возглавил доктор технических наук Альберт Семенович Шагинян. Будучи ректором ГПИ, А. С. Шагинян разработал программу развития, направленную на повышение качества и уровня обучения, эффективности НИР, создание благоприятных условий для самореализации в учебной и научной деятельности, объединение усилий коллектива для решения актуальных задач и удовлетворения запросов производства с учетом современных требований социально-экономического развития нашей республики. За время его работы в университете построены: учебный корпус № 1, лабораторный корпус тяжелого оборудования (ЛКТО), общежитие № 2, жилой дом для профессорско-преподавательского состава; начато строительство санатория-профилактория для студентов.

В 1995 году Постановлением Кабинета Министров Республики Беларусь институту присвоено имя Павла Осиповича Сухого, выдающегося авиаконструктора.

В 1997 году был открыт Жлобинский филиал института, который осуществлял подготовку специалистов по специальности «Электрометаллургия черных и цветных сплавов» и «Обработка металлов давлением». В этом же году в вузе был создан факультет повышения квалификации и переподготовки кадров, который проводит учебную и научно-методическую работу по повышению квалификации и переподготовке кадров руководящих работников, специалистов, а также студентов старших курсов высших учебных заведений. В начале 90-х ГПИ становится престижным, быстро растущим вузом Гомельского региона. К этому времени построен новый главный корпус института, освоена вторая половина корпуса № 2, ведется работа по благоустройству территорий института.

С 1 июля 1998 года Гомельский политехнический институт имени П. О. Сухого был преобразован в Го-

мельский государственный технический университет имени П. О. Сухого.

В 2001 году ректором вуза стал Станислав Брониславович Сарело, кандидат технических наук, доцент, академик Белорусской инженерной академии, член-корреспондент Международной инженерной академии. В декабре 2001 года при университете создан региональный центр тестирования и профессиональной ориентации учащейся молодежи, который активно работает с областным управлением образования. В 2003 году вступил в строй один из лучших в Беларуси санаторий-профилакторий для студентов.

С 2007 года университетом руководит доктор физико-математических наук, профессор Сергей Иванович Тимошин. Сегодня УО ГГТУ им. П. О. Сухого является крупнейшим региональным вузом, призванным обеспечивать многопрофильную подготовку и переподготовку инженерных кадров и специалистов высшей квалификации для Гомельской области и регионов Беларуси. В университете работают и получают образовательные услуги свыше 10000 человек, функционируют 8 факультетов: машиностроительный, энергетический, механико-технологический, гуманитарно-экономический, факультет автоматизированных и информационных систем, факультет заочной формы обучения, факультет довузовской подготовки, факультет повышения квалификации и переподготовки кадров.

На 29 кафедрах университета работают около 400 высококвалифицированных преподавателей, в том числе более 150 с учеными степенями и званиями. Подготовка кадров ведется по 20 специальностям и 21 специализации. С 1994 года открыта аспирантура по 13 специальностям. Функционирует Специализированный совет по защите диссертаций по двум специальностям. За сорок лет подготовлено около 15000 инженеров, около 100 докторов и кандидатов наук. В настоящее время университет имеет

1968
год основания
университета



4 учебных корпуса, включая лабораторный корпус тяжело-го оборудования (опытное производство), 3 общежития.

Гомельский государственный технический университет имени П. О. Сухого участвует в выполнении двух республиканских научно-технических программ, четырех межвузовских, семи заданий республиканских программ в области естественных, гуманитарных и технических наук, координируемых НАН Беларуси. Университет активно сотрудничает в области образования и науки с Триестским центром теоретической физики, Триестским и Падуанским университетами, Объединенным институтом ядерных исследований (г. Дубна), Институтом низких температур и структурных исследований Польской академии наук (г. Вроцлав), Национальным техническим университетом Украины «Киевский политехнический институт» и рядом других зарубежных учреждений и учебных заведений. Один раз в два года университет проводит международную научно-техническую конференцию «Современные проблемы машиноведения» – научные чтения, посвященные памяти П. О. Сухого. Ежегодно проводятся республиканские научные семинары по современным методам расчета конструкций и деталей машин.



РУТКО
Роман Алексеевич

декан ОТФ БПИ,
директор ГФ БПИ
(1968–1977 гг.)



СТАРИКОВ
Владимир Николаевич

директор ГФ БПИ,
проректор БПИ
по Гомельскому филиалу
(1977–1981 гг.)



СТАВРОВ
Василий Петрович

ректор ГПИ
(1981–1986 гг.)



ШАГИНЯН
Альберт Семенович

ректор ГПИ,
ГПИ им. П. О. Сухого
ГГТУ им. П. О. Сухого
(1986–2000 гг.)



САРЕЛО
Станислав Брониславович

ректор ГГТУ им. П. О. Сухого
(2000–2007 гг.)

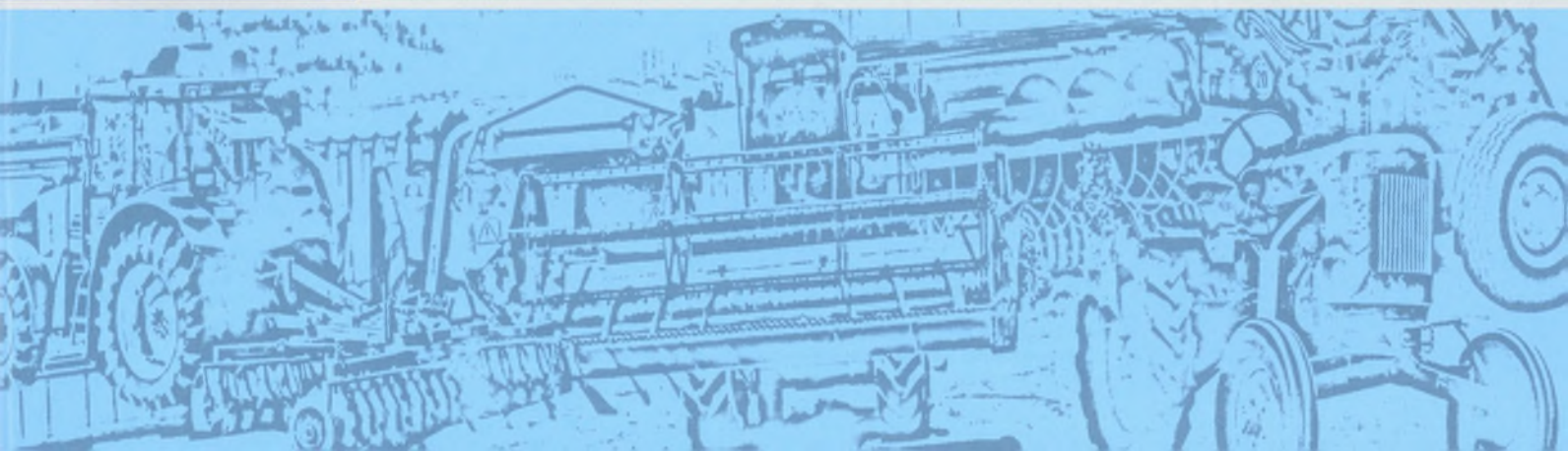
1968
год основания
университета





ГГТУ
им. П.О. Сухого

МАШИНОСТРОИТЕЛЬНЫЙ
ФАКУЛЬТЕТ





Декан:
канд. техн. наук, доц.
**Бельский
Алексей Тимофеевич**

● адрес: 246746,
Республика Беларусь,
● г. Гомель, пр. Октября, 48
● каб. 1-320
● тел.: +375 232 477 344
● e-mail: dk_msf@gstu.gomel.by

В связи с возникшей необходимостью промышленных предприятий в квалифицированных кадрах в г. Гомеле был открыт общетехнический факультет Белорусского политехнического института (БПИ, г. Минск) с вечерней формой обучения. В 1968 г. состоялся первый набор по специальности «Технология машиностроения, металлорежущие станки и инструменты».

В январе 1973 г. в процессе реорганизации ОТФ БПИ в Гомельский филиал (ГФ БПИ) был создан машиностроительный факультет. Первым деканом факультета стал Вечер Р. И. (1973–1977 гг.). Впоследствии деканами факультета были Короткевич В. Г. (1977–1980 гг.), Аникин В. Ф. (1980–1981 гг.), Акулич А. П. (1981–1990 гг.). С 1990 г. и по настоящее время факультет возглавляет Бельский А. Т.

Одной из первых кафедр на МСФ была кафедра «Технология машиностроения, металлорежущие станки и инструменты», где в 1973 г. состоялся первый выпуск студентов вечернего отделения филиала (51 человек).

МСФ явился базой для создания новых факультетов: механико-технологического (МТФ) и факультета автоматизации и управления (ФАУ).

Выпускающая кафедра «Гидропневмоавтоматика и гидропривод» (1978 г.) являлась первой выпускающей кафедрой этого профиля в республике.

Свои знания выпускники МСФ применяют на машиностроительных предприятиях, в специальных конструкторских бюро и научно-исследовательских институтах, в том числе и в родном вузе.

За 35 лет своего существования факультет подготовил более 5000 (данные на июль 2008 г.) высококвалифицированных специалистов, руководителей производства, которые трудятся не только в разных уголках нашей республики, но и далеко за ее пределами.

Кафедра «Технология машиностроения»

Заведующий кафедрой
канд. техн. наук, доц.
Кульгейко Михаил Петрович
каб. 1-223
тел.: +375 232 478 486
e-mail: kaf_tehmch@gstu.gomel.by

Специальность	Специализация	Квалификация
1-36 01 01 Технология машиностроения	1-36 01 01 01 Технология механосборочных производств	Инженер

Профессиональная деятельность специалиста: конструкторские и технологические подразделения машиностроительных предприятий, отделы механики и ремонтные цеха предприятий других отраслей народного хозяйства; вычислительные центры, научно-исследовательские организации; высшие, средние и профессионально-технические учебные заведения.

Научное направление: разработка и исследование технологии формирования упрочняющих покрытий и автоматизация технической подготовки процессов обработки.

Кафедра «Детали машин»

Заведующий кафедрой
канд. техн. наук, доц.
Тариков Георгий Петрович
каб. 1-522
тел.: +375 232 479 163
e-mail: kaf_detmash@gstu.gomel.by

Осуществляет обучение студентов по дисциплинам «Детали машин», «Механика», «Нормирование точности и технические измерения», «Основы конструирования и детали машин», «Основы проектирования машин», «Прикладная механика», «Теоретическая и прикладная механика».

Научное направление: исследование напряженно-деформированного состояния и контактных напряжений в узлах машин, механизмов и тонкостенных сосудах высокого давления.

Специальность	Специализация	Квалификация	Кафедра «Металлорежущие станки и инструменты»
1-36 01 03 Технологическое оборудование машиностроительного производства	1-36 01 03 01 Металлорежущие станки	Инженер	Заведующий кафедрой канд. техн. наук, доц. Михайлов Михаил Иванович каб. 1-324 тел.: +375 232 479 161 e-mail: kaf_stan@gstu.gomel.by
<p>Профессиональная деятельность специалиста: конструкторские и технологические подразделения машиностроительных предприятий, отделы механики и ремонтные цеха предприятий других отраслей народного хозяйства; вычислительные центры, научно-исследовательские организации; высшие, средние и профессионально-технические учебные заведения.</p>			
Специальность	Специализация	Квалификация	Кафедра «Гидропневмоавтоматика»
1-36 01 07 Гидропневмосистемы мобильных и технологических машин	1-36 01 07 02 Гидропневмосистемы технологических машин и оборудования	Инженер-механик	Заведующий кафедрой канд. техн. наук, доц. Стасенко Дмитрий Леонидович каб. 2-117а тел.: +375 232 480 915 e-mail: kaf_gidr@gstu.gomel.by
<p>Профессиональная деятельность специалиста: производственно-технологическая, организационно-управленческая, проектно-конструкторская и исследовательская в области создания и эксплуатации средств и устройств гидропневмосистем мобильных и технологических машин; научные, конструкторские и проектные организации.</p>			
Специальность	Специализация	Квалификация	Кафедра «Разработка и эксплуатация нефтяных месторождений и транспорт нефти»
1-51 02 02 Разработка и эксплуатация нефтяных и газовых месторождений		Горный инженер	Заведующий кафедрой канд. техн. наук, доц. Захаров Андрей Викторович каб. 3-605 тел.: +375 232 423 824 e-mail: kaf_neft@gstu.gomel.by
<p>Профессиональная деятельность специалиста: структурные подразделения, обеспечивающие процессы добычи нефти и газа, строительства и ремонта нефтяных скважин, подготовки и транспорта нефти к потребителю; проектные, научно-исследовательские организации; средние учебные заведения, профессионально-технические училища; инспекция по безопасному ведению горных работ.</p>			
			Кафедра «Техническая механика»
<p>Наряду с кафедрами «Детали машин», «Инженерная графика» обеспечивает общеинженерную подготовку по теории механизмов и машин, основам конструирования узлов машин и аппаратов. Осуществляет обучение студентов по дисциплинам «Механика», «Теоретическая механика», «Теория механизмов, машин и манипуляторов», «Техническая механика», «Технические приложения аналитической механики».</p>			Заведующий кафедрой д-р физ.-мат. наук, проф. Шабловский Олег Никифорович каб. 1-430 тел.: +375 232 479 162 e-mail: kaf_tehmeh@gstu.gomel.by
			Кафедра «Инженерная графика»
<p>Осуществляет обучение студентов по дисциплинам «Инженерная графика», «Инженерная и горная графика», «Начертательная геометрия и инженерная графика». Наряду с другими кафедрами обеспечивает общеинженерную подготовку специалистов по компьютерной графике, принципам инженерного творчества.</p>			Заведующий кафедрой канд. техн. наук, доц. Селютин Александр Михайлович каб. 1-435 тел.: +375 232 480 041 e-mail: kaf_graf@gstu.gomel.by



ГГТУ
им. П.О. Сухого



**МЕХАНИКО-ТЕХНОЛОГИЧЕСКИЙ
ФАКУЛЬТЕТ**





Декан:
канд. техн. наук, доц.

**Русов
Владимир Павлович**

- адрес: 246746, Республика Беларусь, г. Гомель, пр. Октября, 48 каб. 1-315
- тел.: +375 232 483 118
- e-mail: dk_mtf@gstu.gomel.by

Механико-технологический факультет был образован в марте 1980 г. в результате разделения машиностроительного факультета на машиностроительный (МСФ) и механико-технологический (МТФ).

Первым деканом МТФ был Короткевич В. Г. (1980–1981 гг.), а с марта 1981 г. по настоящее время факультет возглавляет канд. техн. наук, доц. Русов В. П.

Готовили специалистов по двум специальностям: обработка металлов давлением и машины и технология литейного производства.

С 1981 г. началась подготовка инженеров по сельскохозяйственным машинам (первый выпуск в 1986 г.). За эти годы подготовлено 726 специалистов по проектированию и производству сельскохозяйственных машин для растениеводства. Многие выпускники этого факультета занимают ведущее положение в ГСКБ ПО «Гомсельмаш», активно участвуя в проектировании и испытаниях современной уборочной техники.

С 1987 по 1997 г. на МТФ готовились инженеры-экономисты. За эти 10 лет было подготовлено более 700 специалистов.

В 1997 г. на факультете впервые в Беларуси началась подготовка специалистов по специальности «Упаковочное производство».

Всего же за 28 лет своего существования факультет подготовил 4209 молодых специалистов, среди которых есть директора и ведущие специалисты крупных предприятий, бизнесмены, ученые.

В настоящее время на факультете обучается 670 студентов. Учебный процесс на кафедрах факультета ведут более 40 преподавателей, в том числе 4 доктора и 15 кандидатов наук. На факультете активно ведется научная работа.

Много внимания уделяется развитию художественной самодеятельности, спорта, а также общественной работе. В этих сферах деятельности факультет на протяжении последних 10 лет регулярно занимает ведущие места в университете.

В течение последних 8 лет по итогам учебной, научной, учебно-воспитательной работы МТФ занимает призовые места среди факультетов университета.

Впереди у факультета хорошие перспективы. В частности, предполагается открытие новых современных специальностей, увеличение числа студентов и преподавателей, активизация научной работы и т. д.

Кафедра «Машины и технология литейного производства»

Заведующий кафедрой
канд. техн. наук, доц.
Ровин Леонид Ефимович
каб. 1-404
тел.: +375 232 478 482
e-mail: kaf_lite@gstu.gomel.by

Специальность	Специализация	Квалификация
1-36 02 01 Машины и технология литейного производства	1-36 02 01 01 Техническая эксплуатация литейного оборудования	Инженер
	1-36 02 01 04 Организация и управление литейным производством	Инженер

Профессиональная деятельность специалиста: структурные подразделения литейных, металлургических, машиностроительных предприятий, обеспечивающих процессы получения деталей и заготовок из различных металлов и сплавов; проектные и научно-исследовательские организации; высшие, средние специальные и профессионально-технические учебные заведения.

Специальность	Специализация	Квалификация
1–36 12 01 Проектирование и производство сельскохозяйственной техники	1–36 12 01 01 Проектирование и производство сельскохозяйственной техники для растениеводства	Инженер

Профессиональная деятельность специалиста: область машиностроения и металлообработки, занимающаяся проектированием, изготовлением, испытаниями, эксплуатацией и обслуживанием современных мобильных и сельскохозяйственных машин; конструкторские, проектные, научно-исследовательские организации; высшие и средние специальные учебные заведения, профессионально-технические училища; предприятия коммунального хозяйства, городского транспорта, агропромышленного комплекса.

Кафедра «Сельскохозяйственные машины»

Заведующий кафедрой
канд. техн. наук, доц.

Попов Виктор Борисович

каб. 1–104

тел.: +375 232 478 468

e-mail: kaf_selhoz@gstu.gomel.by

Специальность	Специализация	Квалификация
1–36 01 05 Машины и технология обработки материалов давлением		Инженер
1–36 20 02 Упаковочное производство	1–36 20 02 03 Упаковочное производство (технология и оборудование упаковочного производства)	Инженер

Профессиональная деятельность специалиста: прессовые, кузнечно-прессовые цеха машиностроительных предприятий; проектные организации, научно-исследовательские учреждения; предприятия, выпускающие упаковочные материалы и упаковочную продукцию; конструкторские и технологические отделы, отделы главного механика, маркетинга и рекламы; тароупаковочные цеха и участки промышленных предприятий всех отраслей народного хозяйства; научно-исследовательские и проектные учреждения; высшие и средние специальные учебные заведения, профессионально-технические училища.

Кафедра «Обработка материалов давлением»

Заведующий кафедрой
д-р техн. наук, проф.

Верещагин Михаил Николаевич

каб. 1–302

тел.: +375 232 477 342

e-mail: kaf_davl@gstu.gomel.by

Кафедра «Материаловедение в машиностроении»

Заведующий кафедрой
канд. техн. наук, доц.

Степанкин Игорь Николаевич

каб. 1–202

тел.: +375 232 478 483

e-mail: kaf_mater@gstu.gomel.by

Обеспечивает общеинженерную подготовку по химии, материаловедению и технологии материалов. Осуществляет обучение студентов по дисциплинам «Конструкционные и электро-технические материалы», «Материаловедение», «Технология материалов», «Физическая химия», «Химия».

Научное направление: исследование влияния химического состава и модификации поверхности материалов на их физико-механические свойства и поведение под нагрузкой.



ГГТУ
им. П.О. Сухого



**ЭНЕРГЕТИЧЕСКИЙ
ФАКУЛЬТЕТ**





Декан:
канд. техн. наук, доц.

**Соленьков
Виталий Владимирович**

- адрес: 246746,
Республика Беларусь,
г. Гомель, пр. Октября, 48
каб. 2-301
- тел.: +375 232 483 545
- e-mail: dk_energo@gstu.gomel.by

В связи с большой потребностью промышленных предприятий в специалистах-энергетиках в 1969 г. состоялся первый набор студентов дневной формы обучения на Гомельский общетехнический факультет Белорусского политехнического института (ОТФ БПИ).

В августе 1971 г. была создана кафедра «Физика и электротехника», а в 1972 г. – кафедра «Электроснабжение промышленных предприятий, городов и сельского хозяйства».

Энергетический факультет был создан 1 января 1973 г. в процессе реорганизации ОТФ БПИ в Гомельский филиал (ГФ БПИ). Деканами были назначены Силкин Л. Б. (1973–1975 гг.), Евминов Л. И. (1975–2007 гг.), Соленьков В. В. (с 2007 г. и по настоящее время).

Первый выпуск инженеров-электриков (49 чел.) осуществлен в 1974 г.

Весной 1977 г. факультет переезжает в новый учебный корпус (ныне учебный корпус № 2).

В феврале 1984 г. энергетический факультет был преобразован в электротехнический, а в сентябре 1987 г. – в факультет автоматики и электромеханики (ФАЭМ), на базе которого в апреле 1999 г. был образован факультет автоматизированных и информационных систем (ФАИС).

В 1990 г. на факультете была открыта специальность «Промышленная теплоэнергетика» (специализация «Теплоэнергетические установки и системы теплоснабжения»).

В 2004 г. на ЭФ была введена специальность «Техническая эксплуатация энергооборудования организаций», а в 2006 г. – специальность «Электроэнергетические системы и сети» (специализация «Проектирование, монтаж и эксплуатация электрических сетей»).

За 35 лет своего существования факультет подготовил 3546 (данные на июль 2008 г.) высококвалифицированных специалистов, руководителей производства, которые трудятся не только в разных уголках нашей республики, но и далеко за ее пределами.

Кафедра «Электроснабжение»

Заведующий кафедрой

канд. техн. наук, доц.
Сычев Александр Васильевич
каб. 2-323
тел.: +375 232 488 612
e-mail: kaf_electro@gstu.gomel.by

Специальность	Специализация	Квалификация
1-43 01 03 Электроснабжение	1-43 01 03 01 Электроснабжение промышленных предприятий	Инженер-энергетик
	1-43 01 03 05 Электроснабжение предприятий агропромышленного комплекса	Инженер-энергетик
1-43 01 02 Электрические системы и сети	1-43 01 02 02 Проектирование, монтаж и эксплуатация электрических сетей	Инженер-энергетик

Профессиональная деятельность специалиста: структурные подразделения предприятий энергетических объединений и предприятий электрических сетей; монтажные, ремонтные, наладочные, проектные, научно-исследовательские организации; высшие и средние специальные учебные заведения.

Специальность	Специализация	Квалификация
1-43 01 05 Промышленная теплоэнергетика	1-43 01 05 02 Теплоэнергетические установки и системы теплоснабжения	Инженер-энергетик
1-43 01 07 Техническая эксплуатация энергооборудования организаций		Инженер-энергетик

Профессиональная деятельность специалиста: энергетические службы, электро- и энергосиловые цеха промышленных предприятий, предприятий коммунального хозяйства и агропромышленного комплекса; монтажные, ремонтные, наладочные, проектные, научно-исследовательские организации; высшие и средние специальные учебные заведения, профессионально-технические училища; диспетчерские пункты промышленных предприятий; тепловые электрические станции, производственные объединения котельных и тепловых сетей.

Кафедра «Промышленная теплоэнергетика и экология»

Заведующий кафедрой
канд. техн. наук, доц.
Овсянник Анатолий Васильевич
каб. 2-443
тел.: +375 232 483 579
e-mail: kaf_te@gstu.gomel.by

Кафедра «Физика»

Осуществляет общеобразовательную подготовку студентов по дисциплине «Физика».
Научное направление: преобразование оптического излучения в анизотропных кристаллах и сверхрешетках и исследование новых явлений микромира.

Заведующий кафедрой
д-р физ.-мат. наук, проф.
Хило Петр Анатольевич
каб. 2-511а
тел.: +375 232 488 935
e-mail: kaffis@gstu.gomel.by

Кафедра «Теоретические основы электротехники»

Проводит общеобразовательную подготовку студентов по дисциплине «Теоретические основы электротехники».

Научное направление: разработка, создание и исследование электромеханических и электронных приборов, устройств и установок.

Заведующий кафедрой
канд. техн. наук, доц.
Грачев Станислав Анатольевич
каб. 2-410
тел.: +375 232 480 691
e-mail: kaf_toe@gstu.gomel.by

Кафедра «Белорусский и иностранные языки»

Осуществляет обучение студентов всех специальностей по дисциплинам: белорусский язык (профессиональная лексика); иностранные языки (английский, немецкий, французский, испанский); деловой иностранный язык; профессиональный иностранный язык, разговорный иностранный язык.

Научное направление: теоретические направления, инновационные тенденции и методические аспекты обучения языкам в системе высшего образования.

Заведующий кафедрой
канд. филол. наук, доц.
Пузенко Иван Николаевич
каб. 2-420
тел.: +375 232 484 977
e-mail: inggtu@mail.ru



0101

ФАИС

•1999•



ГГТУ

им. П.О. Сухого

ФАКУЛЬТЕТ АВТОМАТИЗИРОВАННЫХ
И ИНФОРМАЦИОННЫХ СИСТЕМ





Декан:
канд. техн. наук, доц.
**Селиверстов
Георгий Иванович**

адрес: 246746,
Республика Беларусь,
г. Гомель, пр. Октября, 48
каб. 2-116
тел.: +375 232 484 621
e-mail: dk_fais@gstu.gomel.by

Факультет автоматизированных и информационных систем (ФАИС) был образован 7 апреля 1999 г. на базе факультета автоматики электромеханики.

Деканом ФАИС был назначен канд. техн. наук, доц. Селиверстов Г. И. В состав факультета вошли кафедры «Промышленная электроника», «Автоматизированный электропривод», «Информационные системы и технологии», «Высшая математика», «Физика» (была выведена из состава ФАИС в 2004 г.). За факультетом была закреплена подготовка специалистов по специальностям Т.07.02.00 «Промышленная электроника» и Т.11.02.00 «Автоматизированный электропривод».

В мае 1999 г. ректором Шагиняном А. С. был утвержден план перспективного развития факультета автоматизированных и информационных систем, который включал в себя вопросы развития факультета, в рамках которого он и продолжает развиваться. На 1 мая 1999 г. на факультете насчитывалось 324 студента, на 1 сентября 2008 г. – 710 студентов.

В апреле 2005 г. Министерство образования Республики Беларусь дало разрешение на подготовку в университете студентов по специальности 1-40 01 02 «Информационные системы и технологии» направления 1-40 01 02 01 «Информационные системы и технологии (в проектировании и производстве)» и в мае 2005 г. согласовывает открытие в университете специализации 1-36 04 02 02 «Техника и средства электронной связи» специальности 1-36 04 02 «Промышленная электроника». С 2005 г. в университете началась подготовка специалистов по открытой специализации (набор – 60 чел.) и с 2006 г. по открытому направлению (набор – 60 чел.).

С 1999 г. на факультете подготовлено 813 высококвалифицированных специалистов, 76 выпускников получили диплом с отличием, 6 выпускников факультета защитили кандидатские диссертации.

Подготовку специалистов ведут 37 преподавателей со степенями и званиями (54 % от численного состава).

Выпускники факультета работают практически во всех отраслях народного хозяйства Республики Беларусь.

Кафедра «Промышленная электроника»

Заведующий кафедрой
канд. техн. наук, доц.
Крышнев Юрий Викторович
каб. 2-536
тел.: +375 232 484 034
e-mail: kaf_pe@gstu.gomel.by

Специальность	Специализация	Квалификация
1-36 04 02 Промышленная электроника	1-36 04 02 01 Микроэлектронные и микропроцессорные управляющие и информационные устройства	Инженер по радиоэлектронике
	1-36 04 02 02 Техника и средства электронной связи	Инженер по радиоэлектронике

Профессиональная деятельность специалиста: промышленные предприятия и отдельные производства в отделах главного метролога, автоматизированных систем управления, вычислительных центрах; отделы по обслуживанию и ремонту контрольно-измерительной аппаратуры и автоматики; отделы по разработке электронных приборов и устройств для промышленных установок, станков, технологических процессов; монтажные, наладочные, проектные, научно-исследовательские организации; технические отделы предприятий коммунального хозяйства, связи, агропромышленного комплекса; предприятия, обслуживающие магистральные и локальные сети; радиопередающие, радиоприемные и радиотелевизионные центры; учреждения образования.

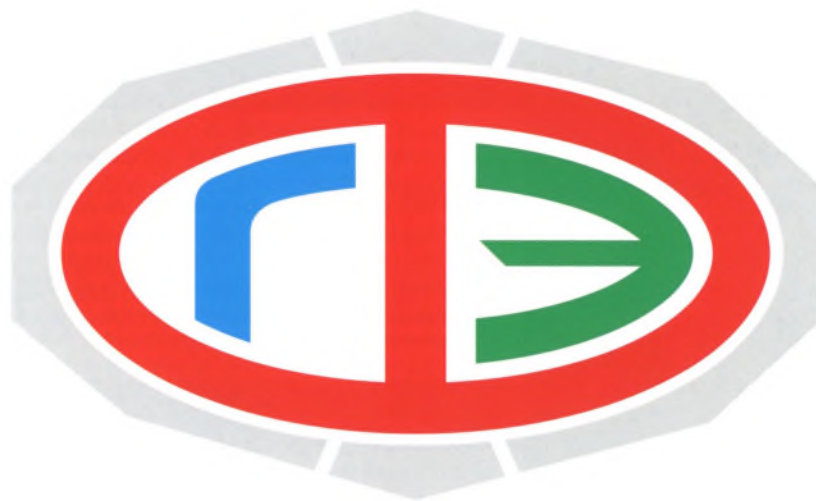
Научное направление: исследование и разработка информационно-измерительных и управляющих систем промышленного назначения.

Специальность	Специализация	Квалификация	Кафедра «Информационные технологии»
1–40 01 02 Информационные системы и технологии	1–40 01 02 01 Информационные системы и технологии (в проектировании и производстве)	Инженер–программист	Заведующий кафедрой канд. техн. наук, доц. Курочка Константин Сергеевич каб. 2–300 тел.: +375 232 483 580 e-mail: kaf_it@gstu.gomel.by
<p>Профессиональная деятельность специалиста: предприятия и организации различных отраслей, отделы или подразделения которых занимаются разработкой, сопровождением и эксплуатацией программного обеспечения систем автоматизированного проектирования, баз данных и знаний, систем искусственного интеллекта, управляющих и информационных систем, сетей и систем распределенной обработки информации; научно–исследовательские и проектные институты; высшие и средние специальные учебные заведения.</p> <p>Научное направление: разработка новых методик, алгоритмов и моделей для анализа физических, технических, экономических и образовательных систем с использованием современных информационных технологий.</p>			

Специальность	Специализация	Квалификация	Кафедра «Автоматизированный электропривод»
1–53 01 05 Автоматизированные электроприводы	1–53 01 05 01 Автоматизированный электропривод промышленных и транспортных установок	Инженер–электрик	Заведующий кафедрой д–р техн. наук, проф. Луковников Вадим Иванович каб. 2–235 тел.: +375 232 480 763 e-mail: kaf_aep@gstu.gomel.by
<p>Профессиональная деятельность специалиста: электромонтажные, электроремонтные, электроналадочные, проектные, научно–исследовательские организации; отделы энергетики, электроцеха, электролаборатории промышленных предприятий и предприятий городского электротранспорта; средние специальные учебные заведения, профессионально–технические училища.</p> <p>Научное направление: разработка теоретических основ, принципов построения, программного обеспечения и методик проектирования схемных реализаций энергосберегающих безредукторных автоколебательных электроприводов.</p>			

			Кафедра «Высшая математика»
<p>Обеспечивает необходимую математическую подготовку специалистов различных областей народного хозяйства. На кафедре осуществляется обучение студентов по дисциплинам «Высшая математика», «Математика», «Современные главы высшей математики», изучается спецкурс по теории вероятностей и математической статистике для экономических специальностей.</p> <p>Научное направление: разработка, развитие и применение теоретико–полевых методов исследования фундаментальных взаимодействий.</p>			Заведующий кафедрой канд. физ.–мат. наук, доц. Бабич Александр Антонович каб. 1–221 тел.: +375 232 478 487 e-mail: kaf_vm@gstu.gomel.by





1997

ГГТУ
им. П.О. Сухого

ГУМАНИТАРНО-ЭКОНОМИЧЕСКИЙ
ФАКУЛЬТЕТ





Декан:
канд. экон. наук, доц.

**Громыко
Раиса Ивановна**

- адрес: 246746,
- Республика Беларусь,
- г. Гомель, пр. Октября, 48
- каб. 1-506, 3-804
- тел.: +375 232 487 659, 460 819
- e-mail: dk_econm@gstu.gomel.by

Подготовка специалистов экономического профиля была открыта в университете в 1982 г. по специальности «Организация и нормирование труда». Выпускающая кафедра «Экономика и организация промышленности» находилась в составе факультета автомататики и управления. С 1987 г. выпуск студентов-экономистов проводился на механико-технологическом факультете.

В 90-е гг. в связи с увеличением потребности в кадрах экономического профиля в университете были открыты новые специальности, и результатом этих изменений явилось создание в 1987 г. гуманитарно-экономического факультета. Первым деканом факультета был известный экономист Трацевский Игорь Павлович. Он руководил факультетом в течение двух лет. С августа 1999 г. факультет возглавляет Громыко Р. И.

В сентябре 2000 г. в распоряжение факультета был передан новый учебный корпус, где разместились выпускающие кафедры, аудитории, библиотека, компьютерные классы, актовый зал, столовая.

Необходимость повышения качества экономического образования потребовала дальнейшего реформирования факультета, и в 2000 г. создаются четыре выпускающие кафедры: «Экономика», «Маркетинг», «Менеджмент», «Экономика и управление в отраслях». Сегодня на факультете успешно работают четыре выпускающие кафедры и четыре общеобразовательные. Кафедры факультета ведут подготовку как по дневной, так и заочной форме обучения. Ими подготовлено на сегодняшний день 4435 специалистов экономического профиля, в том числе 1820 выпускников дневной формы обучения.

Кафедра «Экономика»

Заведующий кафедрой
канд. экон. наук, доц.

Дрозд Станислав Степанович
каб. 3-907
тел.: +375 232 460 598
e-mail: kaf_eko@gstu.gomel.by

Специальность

1-25 01 07
**Экономика и управление
на предприятии**

Специализация

1-25 01 07 23
**Экономика и управление
на предприятии машиностроения**

Квалификация

Экономист-менеджер

Профессиональная сфера специалиста: предприятия различных отраслей с различными формами собственности: энергетике, машиностроения, транспорта, радиоэлектронной промышленности, предприятиях сферы производства товаров и услуг, агропромышленного комплекса.

Кафедра «Философия и социология»

Заведующий кафедрой
канд. филос. наук, доц.

Яхно Валентина Николаевна
каб. 1-511
тел.: +375 232 477 345
e-mail: kaf_filosf@gstu.gomel.by

Осуществляет обучение студентов философии, этике, логике, истории религии, социальной психологии, социально-психологическим основам менеджмента, экономической социологии и психологии управления.

Научное направление: мобильность социальных и политических институтов в условиях социально-ориентированной экономики Республики Беларусь.

Кафедра «Хозяйственное право»

Заведующий кафедрой
канд. юрид. наук, доц.

Кацубо Светлана Петровна
каб. 3-214
тел.: +375 460 592
e-mail: kaf_hozpr@gstu.gomel.by

Обеспечивает подготовку специалистов по основам права, правоведению, основам хозяйственного, международного, трудового, таможенного права, прав человека.

Научное направление: совершенствование форм и методов правового образования, просвещения и воспитания населения, молодежи.

Специальность	Специализация	Квалификация	Кафедра «Маркетинг»
1-26 02 03 Менеджмент	1-26 02 03 07 Маркетинг предприятий промышленности	Маркетолог-экономист	Заведующий кафедрой канд. экон. наук, доц. Лизакова Роза Алексеевна каб. 3-1104 тел.: +375 232 460 465, e-mail: kaf_mark@gstu.gomel.by
	1-26 02 03 22 Маркетинг в спорте, туризме и физической культуре	Маркетолог-экономист	

Профессиональная сфера специалиста: предприятия всех форм собственности в любой отрасли промышленности, в лесном хозяйстве, строительстве, на транспорте, в сельском хозяйстве, непромышленной сфере, в органах государственного управления, в системе образования науки, а также для работы в туристических фирмах.

Специальность	Специализация	Квалификация	Кафедра «Менеджмент»
1-26 02 02 Менеджмент	1-26 02 02 01 Финансовый менеджмент	Менеджер-экономист	Заведующий кафедрой канд. экон. наук, доц. Карпенко Елена Михайловна каб. 3-1204 тел.: +375 232 460 377 e-mail: kaf_mened@gstu.gomel.by
	1-26 02 02 07 Производственный менеджмент	Менеджер-экономист	

Профессиональная сфера специалиста: организационная, распорядительная, экономическая, предпринимательская, инновационная, мотивационная, проектная, контрольная и научно-исследовательская деятельность в области управления хозяйственными, социальными и государственными организациями, управления персоналом предприятий и трудовыми ресурсами, а также информационное обеспечение управления и менеджмента рынка недвижимости.

Специальность	Специализация	Квалификация	Кафедра «Экономика и управление в отраслях»
1-25 01 07 Экономика и управление на предприятии	1-25 01 07 15 Экономика и управление на предприятии агропромышленного комплекса	Экономист-менеджер	Заведующий кафедрой канд. экон. наук, доц. Кожеников Евгений Александрович каб. 3-1006 тел.: +375 232 425 371 e-mail: kaf_ekootr@gstu.gomel.by

Профессиональная сфера специалиста: организационная, производственная, планово-экономическая, инвестиционно-проектная, мотивационно-контрольная, научно-исследовательская, преподавательская деятельность, главным образом на предприятиях агропромышленного комплекса (АПК).

Специальность	Специализация	Квалификация	Кафедра «Политология и история»
			Заведующий кафедрой канд. ист. наук, доц. Юрис Сергей Анатольевич каб. 1-705 тел.: +375 232 481 187 e-mail: kaf_polit@gstu.gomel.by

Обеспечивает подготовку по истории мировой цивилизации, истории мировой культуры, белорусоведению и политологии.

Научное направление: исследование аспектов социальных трансформаций в Республике Беларусь на современном этапе.

Специальность	Специализация	Квалификация	Кафедра «Экономическая теория»
			Заведующий кафедрой канд. экон. наук, доц. Потекина Ольга Ярославовна каб. 1-512а тел.: +375 232 480 420 e-mail: kaf_ekteor@gstu.gomel.by

Осуществляет подготовку по основам экономической теории, основам экономических учений, макроэкономике, микроэкономике, мировой экономике, бизнесу и предпринимательству.

Научное направление: становление системы институтов социальной сферы Республики Беларусь.



- ЗАОЧНЫЙ ФАКУЛЬТЕТ
- ФАКУЛЬТЕТ
ПОВЫШЕНИЯ КВАЛИФИКАЦИИ





Декан:
канд. техн. наук, доц.

**Лычев
Петр Васильевич**

адрес: 246746,
Республика Беларусь,
г. Гомель, пр. Октября, 48
каб. 1-411а
тел.: +375 232 487 553,
485 034
e-mail: dk_zaochn@gstu.gomel.by

Обучение без отрыва от производства в вузе ведется со дня его основания – с 1968 года. Вначале это была вечерняя форма обучения. В 1987 г. был сделан первый набор студентов по заочной форме обучения, а в 1973 г. состоялся первый выпуск по специальностям «Электроснабжение промышленных предприятий», «Технология машиностроения, металлорежущие станки и инструменты» и «Экономика и управление в машиностроении».

С 1994 г. вечерний факультет был переименован в заочный и с этого года обучение на нем ведется только по заочной форме.

Заочный факультет является самым крупным в университете. В настоящее время на факультете обучается около 5000 студентов по следующим специальностям: «Экономика и управление на предприятии», «Менеджмент», «Маркетинг», «Экономика и организация производства», «Технология машиностроения», «Технологическое оборудование машиностроительного производства», «Машины и технология обработки материалов давлением», «Гидропневмосистемы мобильных и технологических машин», «Машины и технология литейного производства», «Промышленная электроника», «Проектирование и производство сельскохозяйственной техники», «Металлургическое производство и металлообработка», «Электроснабжение», «Промышленная теплоэнергетика», «Разработка и эксплуатация нефтяных и газовых месторождений», «Автоматизированные электроприводы».

Подготовка специалистов на факультете осуществляется на госбюджетной основе и на основе полной компенсации затрат за обучение (обучение на коммерческой основе). На факультете по всем специальностям подготовлено 8947 специалистов.

Срок обучения на базе общего среднего образования по специальностям технического профиля составляет 5 лет 10 месяцев, а экономического профиля – 5 лет.

По ряду специальностей обучение ведется по сокращенной форме на базе среднего специального образования по соответствующей специальности со сроком 4 года 5 месяцев. На факультете также можно получить второе высшее образование.

ФАКУЛЬТЕТ ПОВЫШЕНИЯ КВАЛИФИКАЦИИ И ПЕРЕПОДГОТОВКИ КАДРОВ



Декан:
канд. техн. наук, доц.

**Колесник
Юрий Николаевич**

адрес: 246746,
Республика Беларусь,
г. Гомель, пр. Октября, 48
каб. 2-231
тел.: +375 232 400 339
e-mail: dk_fpk@gstu.gomel.by

Факультет был основан в 1997 г. и осуществляет учебную и научно-методическую работу по повышению квалификации и переподготовке кадров руководящих работников, специалистов, а также студентов старших курсов высших учебных заведений.

Для слушателей факультета занятия проводятся на высоком профессиональном уровне и создаются благоприятные социальные условия. Для организации учебного процесса ежегодно приобретаются современные технические средства обучения, вычислительная и информационная техника, учебное оборудование, новейшая литература.

Основными направлениями деятельности факультета являются:

1. Переподготовка кадров для получения второй специальности на базе высшего образования:

- 1-21 06 74 «Современные иностранные языки (английский, немецкий, французский)»;
- 1-40 01 73 «Программное обеспечение информационных систем»;
- 1-51 02 71 «Разработка и эксплуатация нефтяных и газовых месторождений»;
- 1-70 05 75 «Трубопроводный транспорт, хранение и реализация нефтегазопродуктов».

По окончании обучения выдается государственный диплом с присвоением квалификации:

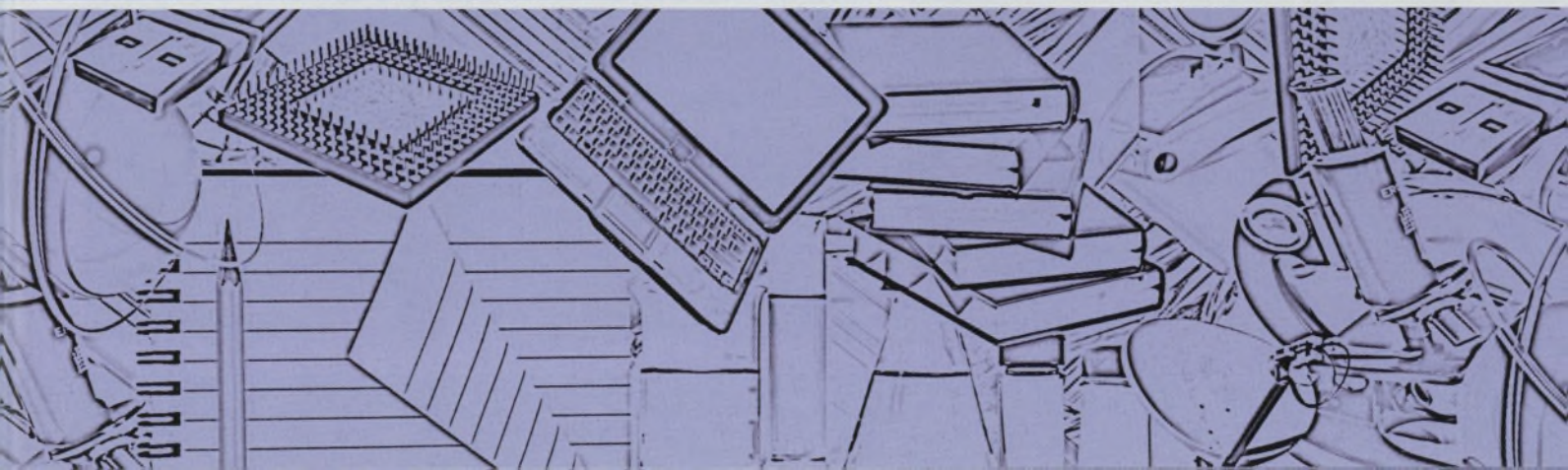
- переводчик – референт;
- инженер – программист;
- горный инженер;
- инженер – механик.

2. Повышение квалификации руководителей и специалистов с высшим образованием и профилем, определенным лицензией Министерства образования. По окончании выдается удостоверение (сертификат) установленного образца.

Обучение на факультете повышения квалификации и переподготовки кадров позволяет освоить новую профессию, получить высокооплачиваемую работу и найти свое место в жизни.

- **Научно–исследовательский сектор**
- **Аспирантура**
- **Магистратура**

НАУЧНО–ИССЛЕДОВАТЕЛЬСКАЯ ДЕЯТЕЛЬНОСТЬ И ПОДГОТОВКА КАДРОВ ВЫСШЕЙ КВАЛИФИКАЦИИ





Начальник
научно-исследовательского
сектора

**Россол
Александр Иванович**

адрес: 246746,
Республика Беларусь,
г. Гомель, пр. Октября, 48
каб. 1-701
тел.: +375 232 480 344
e-mail: rossol@gstu.gomel.by

Основные направления научно-исследовательской деятельности: энергообеспечение, энергосбережение и эффективное использование энергии; механика машин, обеспечение надежности и безопасности технических систем; физические и химические методы и технологии получения новых веществ, материалов, наноматериалы и нанотехнологии; математическое и физическое моделирование систем, структур и процессов в природе и обществе; теоретико-методологические основы становления в Республике Беларусь инновационной, социально-ориентированной экономики; философско-мировоззренческие предпосылки и логико-методологические основания общественного прогресса и социальной устойчивости развития личности, культуры и образования, формирования идеологии белорусского общества.

Университет принимает участие в выполнении Государственных комплексных научно-технических программ «Энергетика», «Материалы», «Машиностроение», «Химические продукты и технологии», «Электроника и оптика», «Развитие села», государственных программ фундаментальных исследований, региональных и отраслевых программ и т. д.

Функционируют научно-исследовательские лаборатории: «Экология», «Энергоаудит и нормирование ТЭР», «Техническая керамика и наноматериалы», «Лаборатория физических исследований», «Лаборатория технологической оснастки и конструктивных материалов», «Лаборатория социологических исследований», Международный Центр перспективных исследований, созданный совместно с Объединенным институтом ядерных исследований (г. Дубна, Россия) региональный филиал Международного центра теоретической физики имени Абдуса Салаяма.

На базе вуза создан центр коллективного пользования дорогостоящим и уникальным оборудованием «Спектрально-химический и структурный анализ», основными задачами которого являются: проведение элементного анализа твердых и жидких веществ; исследование вязкости и текучести жидкостей и коллоидных систем; исследование микро- и субмикрорельефа поверхностей, измерение объектов микро- и нанометрового размерного диапазона; высокотемпературные обработки материалов (до 1800 °С) в воздушной атмосфере и т. д.



На производственных участках университета, по созданным нашими учеными разработкам, изготавливаются и поставляются потребителям изделия из установочной, огнеупорной и пористой керамики, абразивные шлифовальные элементы на керамической связке.

Традиционными стали международные конференции «Менталитет славян и интеграционные процессы: история, современность, перспективы», «Современные проблемы машиноведения», «Стратегия и тактика развития производственно-хозяйственных систем», «Исследования и разработки в области машиностроения, энергетики и управления», «Беларусь в современном мире».

В университете сформировались научно-педагогические школы: по электроприводу периодического движения; в области физики высоких энергий; по квантовой теории поля; в области электроэнергетики; в области материаловедения, получения материалов и изделий с заданными функциональными характеристиками.

Ежегодно выполняется более 150 финансируемых тем по заданиям госпрограмм, фонда фундаментальных исследований, Министерства образования Республики Беларусь, хозяйственным договорам с промышленными предприятиями и организациями.

Разработки вуза получают награды на престижных выставках в республике и за рубежом.

В университете функционирует система привлечения студенческой молодежи к выполнению научных исследований, основным элементом которой является курсовое и дипломное проектирование по реальной тематике. Ежегодно проводится студенческая научная конференция, по итогам которой представляются научные работы на республиканский конкурс НИРС. Каждый год студенты, аспиранты и магистранты становятся призерами конкурса.





Заведующий
аспирантурой

**Конвалова
Лариса Алексеевна**

● адрес: 246746,
Республика Беларусь,
г. Гомель, пр. Октября, 48
каб. 1-601
● тел.: +375 232 481 562
● e-mail: aspirant@gstu.gomel.by

Подготовка специалистов высшей квалификации в университете осуществляется через открытую в 1994 г. аспирантуру. Подготовка аспирантов ведется с отрывом и без отрыва от производства по специальностям, соответствующим профилю подготовки специалистов в университете:

- теплофизика и теоретическая теплотехника;
- материаловедение в машиностроении; машиноведение, системы приводов и детали машин;
- технология машиностроения;
- технологии и оборудование механической и физико-технической обработки;
- технологии и машины обработки давлением;
- электротехнические комплексы и системы;
- элементы и устройства вычислительной техники и систем управления; промышленная теплоэнергетика;
- литейное производство;
- технология бурения и освоения скважин;
- разработка и эксплуатация нефтяных и газовых месторождений;
- экономика и управление народным хозяйством.

В университете осуществляется подготовка очно (1 год) и заочно (2 года) магистров по специальностям:

- машиностроение и машиноведение;
- технология и оборудование для производства полупроводников, материалов и приборов электронной техники;
- металлургия;
- энергетика;
- экономика и управление народным хозяйством.



- Библиотека
- Вычислительный центр
- Издательский центр

ИНФОРМАЦИОННОЕ ОБЕСПЕЧЕНИЕ УЧЕБНОГО ПРОЦЕССА И НАУЧНЫХ ИССЛЕДОВАНИЙ



Библиотека сегодня – это центр информационной и культурно-просветительной работы в университете.

Библиотека насчитывает более 500 тысяч изданий учебной, учебно-методической, научной, справочной и художественной литературы на белорусском, русском и иностранных языках, получает более 150 наименований периодических изданий. Патентный фонд включает 9297 наименований, имеющих реферативные журналы по всем научным направлениям университета, их общий фонд составляет 2128 экземпляров. Университет осуществляет подписку на 157 наименований научных журналов. регулярно обновляется книжный фонд, составляющий более 39 000 экземпляров, брошюр – 3987 экземпляров. Электронный каталог составляет около 126 тыс. единиц, имеется 5 ед. электронных баз данных, 12 наименований (93 ед.) лицензионных компьютерных программ, используемых в учебном процессе.

Библиотека имеет договоры на информационное обслуживание с Региональным центром правовой информации, с Национальной библиотекой и Республиканской научно-технической библиотекой.

Библиотека активно осваивает программное обеспечение MARK-SQL, предоставляет широкий доступ к электронным информационным ресурсам как внешним (Интернет), так и внутренним (БД полнотекстовых документов).

В настоящее время функционирует локальная библиотечная сеть, в составе которой 1 сервер и 27 компьютеров. Через Web-интерфейс обеспечивается доступ к библиотечным ресурсам из электронных классов и кафедр, территориально удаленных от библиотеки.

Всеми доступными формами и методами работы библиотека содействует обеспечению учебного процесса и научно-исследовательской работы преподавателей и студентов, активно участвует в воспитательной работе университета в соответствии с государственной политикой по формированию у студенческой молодежи лучших гражданских качеств личности.



Директор библиотеки

Лобанова Валентина Васильевна

- адрес: 246746, Республика Беларусь, г. Гомель, пр. Октября, 48 каб. 2-205
- тел.: +375 232 481 613
- e-mail: bibl@gstu.gomel.by



Издательский центр (ИЦ) организован на базе редакционно-издательского отдела, существовавшего как самостоятельное структурное подразделение ГГТУ им. П. О. Сухого с 1994 г.

Основные направления деятельности:

- Выпуск учебной, научной, научно-популярной, производственно-практической и справочной литературы для обеспечения учебного процесса и научно-исследовательской деятельности университета.
- Выпуск периодических изданий (научно-практический журнал «Вестник ГГТУ им. П. О. Сухого», студенческая газета «СУшка»), учредителем и издателем которых является ГГТУ им. П. О. Сухого.
- Печать бланочной и иной полиграфической продукции, производство копировально-множительных работ по тиражированию и переплету служебной документации для администрации, подразделений и кафедр университета.

Перечень видов платных услуг, оказываемых сторонним заказчикам:

- оказание студентам и профессорско-преподавательскому составу платных услуг (ксерокопирование, переплет, печать чертежей на плоттере и другие компьютерные услуги) через сеть участков, организованных во всех корпусах университета;
- полный комплекс издательско-полиграфических работ по подготовке и выпуску изданий;
- печать и полиграфическое исполнение книжных изданий в мягком переплете;
- печать бланочной продукции и переплет технической и бухгалтерской документации, в том числе и с использованием пластиковых пружинок и обложек;
- полноцветное сканирование, копирование и цифровая печать технической и другой документации с бумажных и электронных носителей информации;
- розничная торговля книжно-журнальной продукцией и канцелярскими товарами через торговые объекты на территории университета.



Начальник
издательского центра
**Лапицкий
Игорь Иванович**

- адрес: 246746,
Республика Беларусь,
г. Гомель, пр. Октября, 48
каб. 2-120
- тел.: +375 232 477 164
- e-mail: ic@gstu.gomel.by





Начальник
вычислительного центра
**Ильющенко
Галина Леонидовна**

- адрес: 246746,
Республика Беларусь,
г. Гомель, пр. Октября, 48
каб. 1-530
- тел.: +375 232 476 467
- e-mail: vc@gstu.gomel.by

Вычислительный центр (ВЦ) университета был создан 1 ноября 1988 г. на базе лаборатории, действующей при кафедре вычислительной техники (ВТ) с 1982 г. Изначально использовалась малая ЭВМ «Одра 1204» с перфоленточным вводом/выводом и языком программирования (ЯП) «АЛГОЛ», в дальнейшем СМЗ и СМ 1420 с языками «ФОРТРАН» и «ПАСКАЛЬ». С появлением в конце 80-х гг. первых отечественных ПЭВМ: ДВКЗ,4; серий ИСКРА и ЕС, и зарубежных: IBM, Celeron, Pentium произошел переход на их использование в учебном процессе и научных исследованиях. Началось развитие локальной вычислительной сети (ЛВС) университета, которая в настоящее время объединяет более 700 ПЭВМ в 3-х корпусах и общежитии и имеет выход в глобальную сеть Интернет.

Состав ВЦ:

- сектор ЛВС;
- сектор технического обслуживания (ТО);
- сектор автоматизированной системы управления (АСУ) университета;
- сектор современных информационных технологий в учебном процессе.

Основные направления деятельности:

- обеспечение учебного процесса в компьютерных учебных классах;
- проектирование и монтаж локальной вычислительной сети университета;
- проектирование, поиск, приобретение, адаптация, сопровождение и модернизация систем и средств информатизации учебного процесса;
- обеспечение выхода в Интернет и электронной почты;
- разработка сайта университета;
- проектирование, поиск, приобретение, адаптация, сопровождение и модернизация средств для создания и ведения электронной библиотеки университета;
- консультирование сотрудников, преподавателей и студентов по работе с установленными программными продуктами;
- разработка, внедрение и сопровождение АСУ вуза;
- ремонт и настройка вычислительной техники (ВТ) и программного обеспечения (ПО);
- организация тендеров на закупку вычислительной техники;
- организация учебных курсов по использованию вычислительной техники и программного обеспечения.



- **Региональный центр тестирования**
- **Факультет довузовской подготовки**
- **Обучение иностранных специалистов**

ДОВУЗОВСКАЯ ПОДГОТОВКА И ОБУЧЕНИЕ ИНОСТРАННЫХ СТУДЕНТОВ





Начальник центра
канд. техн. наук, доц.

**Глазунов
Владимир Иванович**

- адрес: 246746,
Республика Беларусь,
г. Гомель, пр. Октября, 48
каб. 2-103
- тел.: +375 232 475 274
- e-mail: test@gstu.gomel.by
- www.rct.gomel.by

Региональный центр тестирования и профессиональной ориентации учащейся молодежи, созданный в 2001 г. на базе Гомельского государственного технического университета имени П. О. Сухого, обеспечивает организацию и проведение централизованного тестирования по основным предметам общеобразовательной школы.

Региональный центр тестирования является официальным представителем Республиканского института контроля знаний в Гомельской области и координирует совместную деятельность высших, средних специальных учреждений образования и органов управления образованием по подготовке и проведению централизованного тестирования в регионе.

Основные направления деятельности регионального центра тестирования:

- организация и проведение централизованного тестирования в регионе;
- организация курсовой подготовки учащихся к централизованному тестированию;
- проведение репетиционного тестирования по предметам вступительных испытаний в вузы и сузуы;
- проведение диагностического тестирования учащихся общеобразовательных учреждений области по заказам органов управления образования;
- проведение научно-исследовательских работ по проблемам тестирования;
- подготовка к изданию учебно-методической литературы и информационных материалов по вопросам тестирования;
- проведение профориентационной работы в учреждениях образования региона.

ФАКУЛЬТЕТ ДОВУЗОВСКОЙ ПОДГОТОВКИ



Декан:
канд. ист. наук, доц.

**Юрис
Сергей Анатольевич**

- адрес: 246746,
Республика Беларусь,
г. Гомель, пр. Октября, 48
каб. 2-111
- тел.: +375 232 488 646
- e-mail: dk_dovvyz@gstu.gomel.by

Факультет довузовской подготовки является структурным подразделением университета. Создан в 1988 г. с целью подготовки молодежи к вступительным испытаниям в высшие учебные заведения, проведения профориентационной работы, содействия основному учебному процессу в университете.

Факультет ведет целенаправленную общеобразовательную подготовку учащихся в соответствии с их будущими профессиональными интересами, осуществляет поиск наиболее талантливых и одаренных из них, оказывает учащимся практическую помощь в учебном процессе и адаптирует к условиям высшего учебного заведения.

В состав ФДП входят:

1. Школа будущего инженера – 2-годичная подготовка для учащихся 10–11-х классов.
 2. Подготовительные курсы:
 - сроком 8 и 4 месяца по общеобразовательным дисциплинам в группах 20, 10 и 5 человек;
 - для поступающих на сокращенную заочную форму обучения по специальным дисциплинам.
 3. Кружки компьютерно-технического творчества.
 4. Компьютерные курсы «1С/Предприятие 7.7».
- Учебный процесс на факультете обеспечивают более 20 преподавателей университета, среди которых 1 доктор наук, 7 кандидатов наук, а также 50 учителей гимназий, техникумов и школ, имеющих высшую квалификационную категорию.
- В настоящее время на факультете в общей сложности по всем видам подготовки обучается более 800 учащихся.
3. Кружки компьютерно-технического творчества.

В 1998 г. в университете организован отдел международных связей. Отдел ведет работу по приему и обучению иностранных граждан и лиц без гражданства, временно проживающих в Республике Беларусь. В функции отдела также входит прием делегаций и зарубежных гостей, приезжающих в университет с визитами и деловыми встречами по научно-техническим, научно-методическим вопросам и для участия в международных конференциях, проводимых на базе университета, а также командирование сотрудников университета в страны дальнего и ближнего зарубежья.

С 2003 г. для иностранных граждан, не владеющих русским языком, открыт подготовительный курс по изучению русского языка как языка общения и обмена информацией, а также естественно-научных дисциплин: математики, физики и информатики.

В университете на подготовительном курсе дневной и заочной формы обучения обучается около 70 человек из Индии, Шри-Ланки, Туркменистана, Израиля, Туниса, Ирана, Сирии и США.

Заочные подготовительные курсы осуществляют подготовку по предметам профильных вступительных экзаменов.

Слушатели подготовительных курсов обеспечиваются необходимыми методическими материалами и учебной литературой.

Для успешной учебы в университете для граждан иностранных государств созданы достойные условия для проживания, отдыха, занятий многими видами спорта, что способствует быстрой адаптации в студенческой среде.

Отдел международных связей осуществляет курирование и сопровождение научных контактов с университетами, научно-исследовательскими институтами и организациями многих стран (Италии, Франции, Польши, Южной Кореи, КНР, Латвии, Литвы, Украины, России и др.), а также международных проектов, выполняемых сотрудниками и студентами университета.



Ответственный
за подготовку
иностраннх студентов
канд. техн. наук, доц.

**Грacheв
Станислав Иванович**

- адрес: 246746,
Республика Беларусь,
г. Гомель, пр. Октября, 48
- каб. 2-237
- тел.: +375 232 408 867
- e-mail: grachev@gstu.gomel.by





КУЛЬТУРНАЯ,
СПОРТИВНАЯ ЖИЗНЬ
И ОЗДОРОВЛЕНИЕ СТУДЕНТОВ



СТУДЕНЧЕСКИЙ КЛУБ

адрес: 246746,
Республика Беларусь,
г. Гомель, пр. Октября, 48
тел.: +375 232 483 057
е-mail: club@gstu.gomel.by

В студенческом клубе работают 8 творческих коллективов различных жанров. Два из них носят звание «Народный»: ансамбль народной песни «Славяне» и вокально-инструментальный ансамбль «Бан-Жвірба».

В течение года коллективы художественной самодеятельности студенческого клуба принимают участие более чем в 160 мероприятиях различного уровня: в концертах, конкурсах, смотрах, турнирах и фестивалях как городского, республиканского, так и международного уровня.

Традиционно в вузе проводится конкурс «А ну-ка, первокурсник!», в нем принимают участие все академические группы первого курса; не менее значимый конкурс грации и артистического мастерства наших девушек «Принцесса ГГТУ».

Лига КВН является первой лигой в Гомельской области, которая проводится в вузе. Клуб интеллектуальных игр собирает на своих турнирах и открытых чемпионатах команды многих вузов. Частым гостем клуба является команда БГТУ (г.Брянск).



СПОРТИВНЫЙ КЛУБ

адрес: 246746,
Республика Беларусь,
г. Гомель, пр. Октября, 48
тел.: +375 232 487 903

Спортивный клуб университета особое внимание уделяет развитию физической культуры и спорта.

Для спортивно-массовой и оздоровительной работы в распоряжении студентов и преподавателей имеется зал спортивных игр, 2 тренажерных зала, зал борьбы, зал настольного тенниса, зал общефизической подготовки. Работают отделения спортивного совершенствования, общее отделение физического воспитания, специальные отделения по факультетам, спортивные секции по баскетболу, футболу, волейболу, плаванию, легкой атлетике, дзюдо, армрестлингу, шахматам. По этим направлениям проводятся спартакиады университета; студенческие команды участвуют в городских и республиканских спартакиадах.



Студенческий профилакторий ГГТУ им. П. О. Сухого осуществляет свою деятельность с апреля 2004 г.

Построенное по оригинальному архитектурному проекту 3-этажное кирпичное здание профилактория располагается в живописной местности рядом с университетом.

К услугам отдыхающих – открытое спортивное сооружение с площадками для различных видов спорта: ручного мяча, баскетбола, волейбола, а также теннисный корт, беговая дорожка, гимнастический городок.

Лесопарковая зона и искусственный пруд, находящиеся на территории студенческого профилактория, делают отдых приятным и полноценным.

Студенты могут ежегодно укреплять свое здоровье в университетском профилактории, где можно пройти курс лечения заболеваний сердечно-сосудистой системы, функциональных расстройств нервной системы, опорно-двигательного аппарата, органов дыхания, желудочно-кишечного тракта, гинекологических заболеваний.

Для лечения используется широкий комплекс физиотерапевтических процедур:

- электросветолечение;
- теплотечение;
- лазеротерапия;
- водолечение с широким ассортиментом лечебных ванн (жемчужные, солевые, йодобромные, ароматические, контрастные);
- лечебные души (душ Шарко, восходящий, дождевой, игольчатый, циркулярный);
- различные виды массажа;
- лечебные ингаляции.

В студенческом профилактории имеется стоматологический, гинекологический кабинеты, зал ЛФК, тренажерный и теннисный залы, фитобар, процедурный кабинет.

Студенческий профилакторий рассчитан на 155 мест.

Отдыхающие проживают в благоустроенных двухместных номерах, в которых имеются: душевая комната с санитарным узлом, гардеробная, прихожая, спальная комната, балкон.

На этажах располагаются бытовые гладильные комнаты, установлены междугородние и городские телефоны-автоматы.

Питание отдыхающих организовано в столовой студенческого профилактория на 100 посадочных мест и осуществляется в одну смену.

ПРОФИЛАКТОРИЙ

- адрес: 246746,
Республика Беларусь,
- г. Гомель, пр. Октября, 486
- тел.: +375 232 404-872





Научно-популярное издание

ГОМЕЛЬСКИЙ ГОСУДАРСТВЕННЫЙ ТЕХНИЧЕСКИЙ УНИВЕРСИТЕТ имени П. О. СУХОГО

Составители: **Кириенко** Виктор Васильевич
Бойко Андрей Андреевич
Чернявская Ирина Александровна
Дриго Валерий Алексеевич

Ответственный за выпуск *И. И. Лапицкий*

Редакторы: *Н. Г. Мансурова, Н. В. Гладкова,
С. Н. Санько*

Компьютерная верстка и дизайн: *Е. Н. Герасименко*

Дизайн обложки: *М. В. Аникеенко, А. Черенкевич*

Фото: *В. В. Суходольский, И. А. Чернявская*

ИЦ ГГТУ им. П. О. Сухого. Лицензия ЛИ № 02330/0131916 от 30.04.2004 г.
246746, г. Гомель, пр. Октября, 48

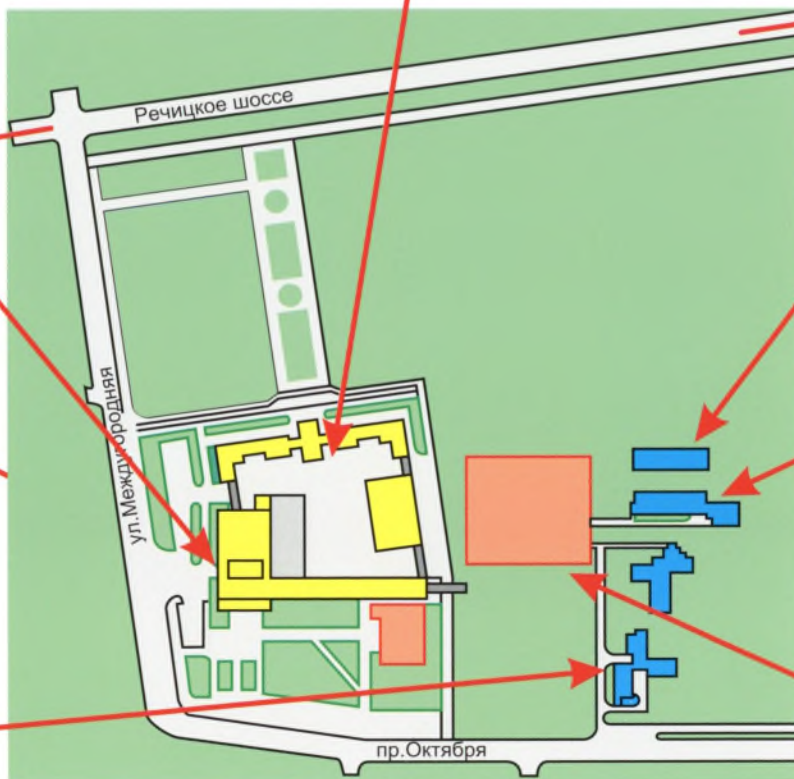
Отпечатано в ИП «Альтиора» – Живые краски». Лич. №02330/0056654 от 29.03.04, Заказ №5201, тираж 1950. Заказ №5202, тираж 50

ISBN 978-985-420-627-1

© Тимошин С. И., Бойко А. А., Кириенко В. В.,
составление, 2008
© Оформление. Учреждение образования «Гомельский
государственный технический университет имени П. О. Сухого»


Схема размещения объектов учреждения образования

«Гомельский государственный технический университет имени П. О. Сухого»



 Учебные корпуса
Educational buildings

 Объекты социального назначения
Social objects

 Спортивные объекты
Sports buildings