

## **4. Контроль знаний**

### **4.1 Контрольные вопросы**

#### **1. Основы организации производства. Формы общественной организации производства.**

Контрольные вопросы по теме:

1. Раскройте понятие экономической организации производства.
2. Что такое производственный цикл, и каково его влияние на технико-экономические показатели производства?
3. Назовите основные принципы организации производственного процесса.
4. Какие Вы знаете типы и методы организации производства?
5. Какие Вы знаете формы общественной организации производства?
6. Что представляет собой энергетическое производство и каковы особенности его организации?
7. Приведите пример основных технологических процессов в энергетике.

#### **2. Баланс агрегата и его структура. Энергетические характеристики и энергоэкономические показатели энергетических установок тепловых электростан- ций и энерготехнологического оборудования промышленных предприятий**

Контрольные вопросы по теме:

1. На какие виды делятся все агрегаты?
2. Что представляет собой энергетический баланс агрегата. Раскройте содержание его приходной и расходной частей.
3. Назовите показатели энергетической экономичности энергооборудования и сетей?
4. Перечислите показатели использования агрегатов и поясните их суть.
5. Что представляют собой энергетические характеристики агрегатов и, какой формы они бывают?
6. Назовите способы получения энергетических характеристик.

#### **3. Нормирование расхода энергоресурсов**

Контрольные вопросы по теме:

1. Какова сущность, роль и значение нормирования расхода ТЭР?

2. Определите цели и задачи нормирования.
3. Перечислите основные понятия, используемые в нормировании, и раскройте их сущность.
4. Классифицируйте нормы расхода ТЭР, определяя их состав.
3. Какие виды ТЭР подлежат нормированию, и в каких единицах измерения отражается величина нормы?
4. Какие Вы знаете методы разработки норм?
5. Как и кто занимается организацией энергетического нормирования?

#### **4. Организация технического нормирования труда**

Контрольные вопросы по теме:

1. Назовите цель и задачи нормирования труда.
2. Перечислите нормы затрат труда и результатов труда.
3. Перечислите методы разработки норм.
4. Какие существуют методы изучения затрат рабочего времени и каково их назначение?

#### **5. Организация технического обслуживания и ремонта электрооборудования электростанций и энерготехнологического оборудования промышленных предприятий**

Контрольные вопросы по теме:

1. Назовите этапы производственной эксплуатации оборудования.
2. Каков состав и содержание функций оперативного обслуживания, реализующих принципы надежности, безопасности, экономичности?
3. Какие Вы знаете виды эксплуатационной документации? Расскажите об их содержании, назначении и порядке ведения?
6. Какие Вы знаете стратегии проведения ремонтных работ.
7. Система технического обслуживания и планово-предупредительных ремонтов энергооборудования и сетей (ТО и ППРЭОиС), какова ее сущность и на каких принципах она построена?
8. Назовите ремонтные нормативы.
9. Что включает в себя организационно-техническая подготовка ППР?
10. Каково содержание планирования ремонта энергооборудования и сетей?
11. Какие Вы знаете формы и способы организации ремонтных работ?
12. Перечислите технико-экономические показатели работы ремонтной службы.

## **6. Сетевые методы планирования и управления в энергетике**

### Контрольные вопросы по теме:

1. В чем сущность сетевого планирования, и в каких сферах деятельности его применяют?
2. Что такое сетевой график, и каковы правила его построения?
3. Назовите параметры сетевого графика.
4. Каким образом осуществляется оценка продолжительности работ?
5. В каких случаях, и каким образом проводится оптимизация сетевого графика?

## **7. Кадры, заработная плата, производительность труда**

### Контрольные вопросы по теме:

1. Какие исходные данные необходимы для планирования фонда заработной платы?
2. Каков порядок формирования бригадного заработка?
3. Каковы способы распределения бригадного заработка?
4. Перечислите способы планирования численности персонала.
5. Назовите показатели производительности труда для энергопредприятий различных типов.

## **8. Научная организация труда**

### Контрольные вопросы по теме:

1. Дайте определение понятию организация труда? В чем особенности организации труда в энергетике?
2. Что представляет собой зона обслуживания?
3. Перечислите основные направления научной организации труда.
4. Каковы требования к организации рабочих мест эксплуатационного персонала.
5. Каковы требования к организации рабочих мест ремонтного персонала?
6. В чем особенность коллективной формы организации труда?
7. Приведите функции обслуживания рабочих мест.

## **9. Прогнозирование производственно-хозяйственной деятельности предприятия**

### Контрольные вопросы по теме:

1. Назовите формы научного предвидения и дайте их краткую сравнительную характеристику.

2. Какие Вы знаете способы прогнозирования в соответствии с укрупненной классификацией прогнозов.
3. Перечислите виды топливно-энергетических балансов.
4. Расскажите о назначении топливно-энергетических балансов.
5. Каковы правила разработки баланса и содержание его приходной и расходной частей.
6. Что такое график электрической нагрузки энергосистемы. Виды и назначение графиков нагрузки?
7. Какие существуют способы формирования графиков нагрузки.
8. Какие Вы знаете способы регулирования графиков нагрузки?
9. Каково содержание Правил электроснабжения.
10. Как выстраивают взаимоотношения энергоснабжающая организация и потребители энергии.

## **10. Основы планирования производства. Проектный подход в энергетическом планировании.**

Контрольные вопросы по теме:

1. Что общего и чем различаются прогноз и план?
2. Назовите объекты, предметы, методы и виды планирования.
3. В чем сущность бизнес-планирования. Какие задачи можно решить с помощью бизнес-плана?
4. Какие требования предъявляют к бизнес-плану? Перечислите разделы бизнес-плана. Кратко охарактеризуйте содержание разделов бизнес-плана.
5. Сформулируйте последовательность разработки бизнес-плана.
6. В чем сущность энергетического планирования? Каково содержание энергетического плана?
7. Какие системы показателей планируются на различных уровнях управления энергосистемой и для различных ее подразделений?

## **11. Учет и анализ производственно-хозяйственной деятельности предприятия**

Контрольные вопросы по теме:

1. Что такое учет и какие виды учета осуществляются на предприятии?
2. Дайте краткую характеристику каждого вида учета.
3. Каковы: цель, задачи, функции, объекты и виды энергетического учета?
4. Какими способами осуществляется энергетический учет?
5. Кто и как организует энергетический учет?

6. Каким образом функционирует автоматизированная система контроля и учета энергопотребления (АСКУЭ), каковы цели, задачи и результаты ее внедрения?
7. Как определяется экономическая эффективность внедрения АСКУЭ?
8. Что включает в себя финансовый анализ?
9. В чем особенности экономического анализа производственно-хозяйственной деятельности в энергетике?
10. Энергетический аудит. Каковы его цели, принципы, функции, алгоритм?
11. На какие 5 групп делятся мероприятия по повышению энергоэффективности и энергосбережению.
12. Как осуществляется экономическая оценка технических решений?

## **12. Экономико-математические методы планирования.**

Контрольные вопросы по теме:

- 1.. Какие Вы знаете методы прогнозирования энергопотребления.
2. Какие методы математического программирования применяются при оптимизации управленческих решений?
4. В чем сущность транспортной задачи, и какова методика ее решения?

## **13. Основы современного менеджмента**

Контрольные вопросы по теме:

1. Дайте определение и раскройте сущность менеджмента.
2. В чем сущность и каковы формы разделения труда в управлении?
3. Что включает в себя система управления предприятием?
4. Что включает в себя механизм управления предприятием?
5. Назовите общие функции управления.
6. Перечислите цели энергетического менеджмента на различных уровнях управления энергетикой.
7. Основная задача и функции энергетического менеджмента.

## **14. Управление трудовым коллективом. Стил управления.**

Контрольные вопросы по теме:

1. Управление персоналом организации: раскройте понятие, назовите объект и субъект управления. Что является предметом исследования в управлении персоналом.
2. Раскройте понятие «организационная структура управления персоналом», обозначив роль и место службы персонала в системе управления предприятием.

3. Что включает в себя система управления персоналом, назовите ее подсистемы?
4. Кадровая политика предприятия и мероприятия по ее реализации.
5. Какую роль в управлении персоналом играют социально-психологические методы управления?
6. Руководитель и коллектив. Стил ь управления персоналом как инструмент формирования здорового морально-психологического климата в коллективе.
7. Какие основные ошибки допускает не эффективный руководитель?
8. Конфликты и способы их разрешения.
9. Какие вы знаете теории мотивации? Их краткое содержание.

## **15. Технология и техника управления**

Контрольные вопросы по теме:

1. Что такое информация, ее виды, методы сбора и обработки? Какова роль информации в процессе управления?
2. Перечислите требования, предъявляемые к качеству информации.
2. Что такое управленческое решение и, какие они бывают?
3. Построить алгоритм подготовки, принятия и реализации управленческого решения.
4. Назовите критерии оценки и выбора одного варианта управленческого решения.
5. Назовите современные технологии управления и кратко их охарактеризуйте.
6. Опишите современные технические средства управления и связи.
7. Опишите техническое обеспечение оперативных переговоров в процессе диспетчерского управления энергообъектами.
8. Опишите техническое обеспечение рабочих мест эксплуатационного и ремонтного персонала.

## **16. Организационно-производственная структура управления энергетическим производством**

Контрольные вопросы по теме:

1. Назовите типы организационных структур управления предприятием и дайте им краткую сравнительную характеристику.
2. Когда управление предприятием неэффективно? Необходимость и порядок реорганизации существующей оргструктуры.
3. Порядок разработки организационной структуры управления энергохозяйством промышленного предприятия. Формирование штатного расписания отдела главного энергетика.

4. Производственная структура предприятия: понятие, виды, типы, показатели и факторы ее определяющие.
5. Перечислите состав производственных звеньев, которые входят в производственную структуру энергохозяйства промышленного предприятия и факторы, ее определяющие.
6. Поясните технологические особенности энергопредприятия как объекта управления. Назовите элементы производственной структуры электростанции.
7. В чем заключается особенность функционально-территориальной схемы управления предприятием электрических сетей.
8. Назовите принципы и опишите четырехуровневую структура диспетчерского управления белорусской энергетикой.

## **17. Экономический механизм управления в условиях рынка**

### Контрольные вопросы по теме:

1. Раскройте содержание права собственности и поясните принцип его возникновения.
2. Назовите объекты и субъекты права собственности.
3. Назовите формы и виды собственности, дайте им краткую характеристику.
4. Назовите организационно-правовые формы хозяйствования, функционирующие на территории Республики Беларусь, и дайте им краткую сравнительную характеристику.
6. Что такое рынок и его виды?
7. Назовите возможные формы функционирования рынка электроэнергии в РБ.
8. В чем технологическая особенность ценообразования на рынке электроэнергии?

## **18. Управление качеством продукции и показатели надежности**

### Контрольные вопросы по теме:

1. Что такое качество продукции и, какова его роль в повышении конкурентоспособности предприятия?
2. Какие Вы знаете показатели качества?
3. В чем сущность и значение система менеджмента качества на предприятии и как определяется ее эффективность?
4. Каким образом параметры электроэнергии влияют на электрическую нагрузку потребителей.
4. Что понимается под надежностью электроснабжения? Что является исходным для расчета надежности?

6. В чем суть приближенного расчета ущерба от перерыва электроснабжения потребителей?

7. Перечислите методы экономической оценки надежности электрической сети.



## 4.2 Тестовые задания

*Необходимо выполнить предлагаемые задания  
в соответствии с условием.*

1. Управление как процесс – это:
  - а) реализуемый человеком с помощью средств труда целенаправленный процесс преобразования различных объектов в продукты производства;
  - б) наука об использовании и распределении ограниченных ресурсов для удовлетворения потребностей потребителей данных ресурсов;
  - в) группа людей, считающих себя частью этой организации и сознательно объединивших свою деятельность для достижения общих целей;
  - г) целенаправленное воздействие одной системы на другую с целью приведения ее в желаемое состояние.
2. Под объектом управления в менеджменте понимают:
  - а) орган либо лицо, которое осуществляет управленческое воздействие;
  - б) отдельную структуру организации либо лицо, на которое направлено управленческое воздействие;
  - в) управленческое решение;
  - г) целенаправленное воздействие одной системы на другую с целью приведения ее в желаемое состояние.
3. Под субъектом управления в менеджменте понимают:
  - а) орган либо лицо, которое осуществляет управленческое воздействие;
  - б) отдельную структуру организации либо лицо, на которое направлено управленческое воздействие;
  - в) управленческое решение;
  - г) целенаправленное воздействие одной системы на другую с целью приведения ее в желаемое состояние.
4. Одной из особенностей менеджмента предприятия является то, что предметом труда выступает:
  - а) вычислительная техника;
  - б) управленческое решение;
  - в) информация;
  - г) все вышеперечисленное.
5. Элементами внешней среды предприятия являются:
  - а) предприятие поставщик;
  - б) корпоративная культура;
  - в) кадры предприятия;

г) вышестоящие организации.

6. Элементами внутренней среды предприятия являются:

- а) технология;
- б) налоговая система;
- в) организационная структура управления;
- г) клиенты

7. Разделение труда менеджеров может быть:

- а) функциональным;
- б) профессионально-квалификационным;
- в) масштабным;
- г) структурным.

8. Укажите методы оптимизации управленческих решений:

- а) экономико-математическое моделирование;
- б) нормативный;
- в) прогнозирование;
- г) анализ;
- д) балансовый;
- е) физическое моделирование;
- ж) сетевой графический;
- з) логическое моделирование.

9. Принцип управления – это:

- а) конечные состояния или желаемый результат, которых стремится достичь трудовой коллектив;
- б) предписанная работа или ее часть (операции, процедуры), которая должна быть выполнена заранее установленным способом в заранее оговоренные сроки;
- в) основополагающие идеи, закономерности и правила поведения управленческого персонала при осуществлении управленческих функций;
- г) конкретный вид управленческой деятельности, который осуществляется специальными приемами и способами, а также соответствующая организация работы и контроль деятельности.

10. Функции менеджмента – это:

- а) конечные состояния или желаемый результат, которых стремится достичь трудовой коллектив;

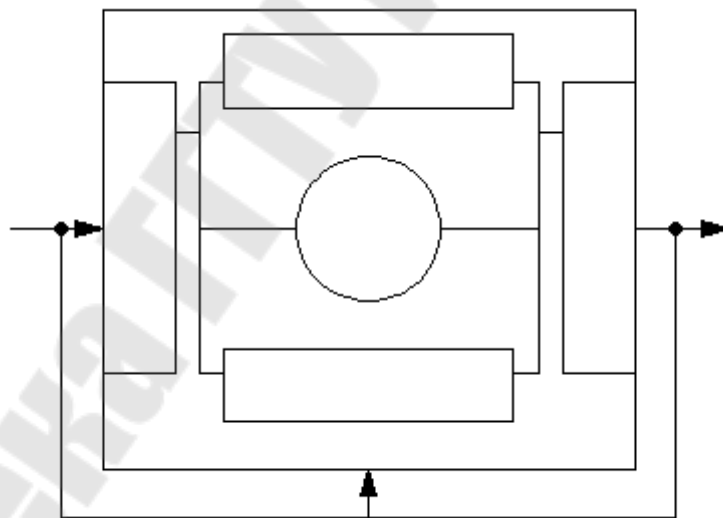
- б) предписанная работа или ее часть (операции, процедуры), которая должна быть выполнена заранее установленным способом в заранее оговоренные сроки;
- в) основополагающие идеи, закономерности и правила поведения управленческого персонала при осуществлении управленческих функций;
- г) конкретный вид управленческой деятельности, который осуществляется специальными приемами и способами, а также соответствующая организация работы и контроль деятельности.

11. К методам управления не относятся:

- а) организационно-распорядительные;
- б) экономические;
- в) общие и специальные;
- г) социально-психологические.

12. Заполнить структуру системы менеджмента:

(указать подсистемы системы менеджмента)

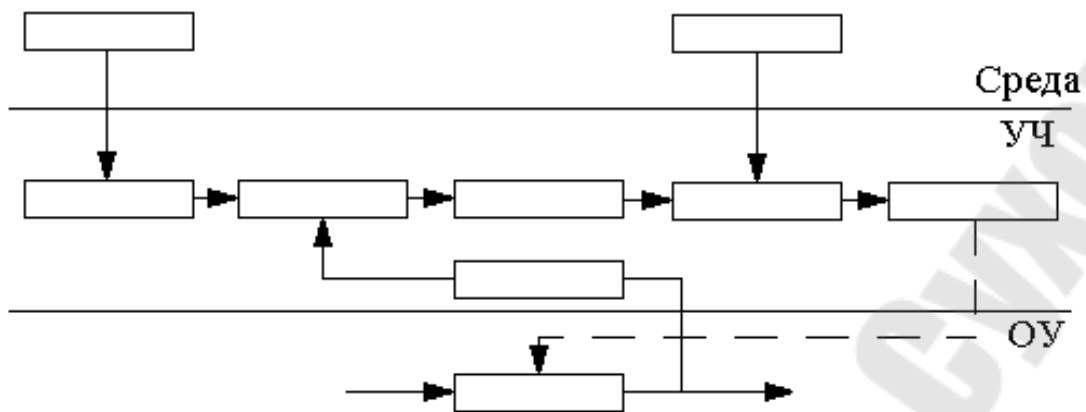


13. Информа-  
форме переда-  
жет быть:

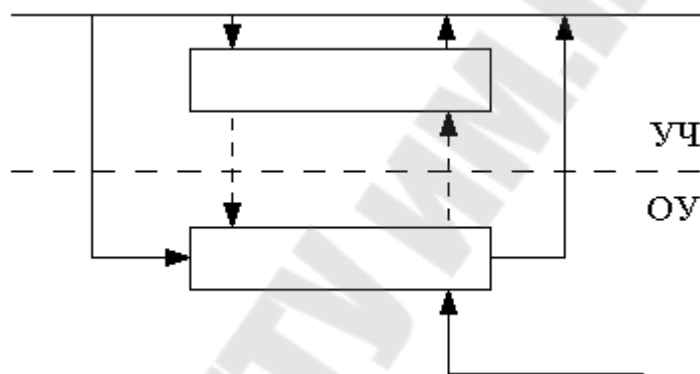
ция по  
чи мо-

- а) экономическая, техническая, социальные и др.;
- б) о субъекте хозяйствования, его подразделениях, показателях деятельности;
- в) вербальная и невербальная;
- г) электронная, цифровая, письменная, телефонная.

14. Заполнить схему цикла управления:



15. Изобразить локальную схему управления предприятием:  
Внешняя среда

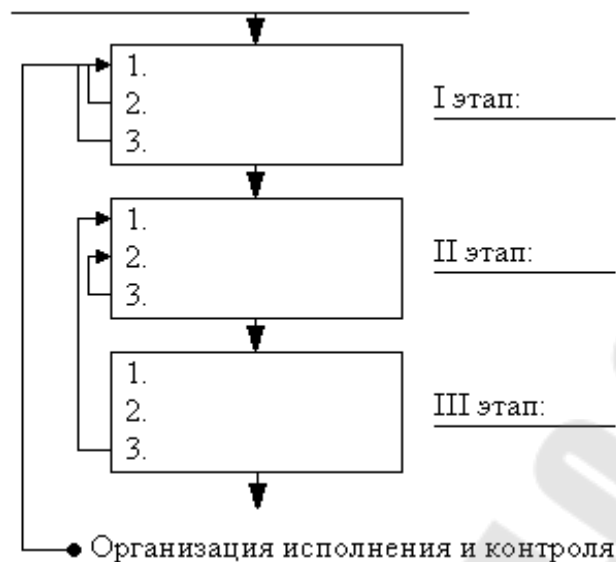


16. Выбрать элементы, входящие в механизм управления:

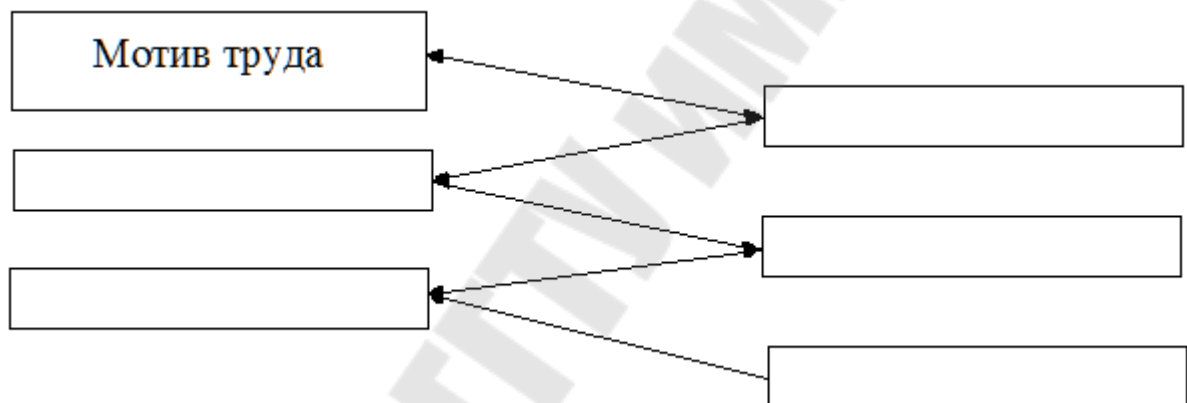
- а) процесс управления;
- б) аппарат выработки целей и задач управления;
- в) аппарат управления (кадры);
- г) средства реализации законов и принципов управления.
- д) средства, обеспечивающие процесс управления;
- е) система функций и методов управления.

17. Заполнить схему процесса принятия управленческого решения:

Внешняя информация



18. Заполните структуру мотива труда:



19. Выберите элементы, входящие в систему управления:

- а) аппарат управления;
- б) процесс управления;
- в) технология управления;
- г) система функций и методов управления

20. Проставьте соответствие теорий мотивации:

Теория «Х»      1. Повышенное внимание природе взаимоотношений, созданию среды, благоприятствующей возникновению преданности, реализации инициативы, изобретательности.

Теория «Y»      2. Гарантия занятости и создание обстановки доверительности, постоянное присутствие руководства на работе, гласность и ценности фирмы, использование одного банка информации.

Теория «Z»      3. Человек ленив и старается избежать работы, людей нужно принуждать работать, они хотят, чтобы ими управляли

21. Проставьте соответствующие названия и содержание методов управления персоналом.

1. Административные
2. Экономические
3. Социально-психологические

22. Выберите управленческие технологии:

- а) управление по целям;
- б) управление по результатам;
- в) управление на базе искусственного интеллекта;
- г) управление экономической деятельностью
- д) управление в исключительных случаях
- ж) учет, контроль и анализ
- з) управление на базе удовлетворения потребностей и интересов

23. Выберите правильный вариант ответа. Основными функциями менеджмента являются:

- а) планирование
- б) организация
- в) стимулирование
- г) контроль
- д) мотивация
- ж) целеполагание

24. Горизонтальное разделение труда - это:

- а) отделение работ, связанных с координацией деятельности сотрудников (управленческих), от работ по изготовлению продукта;
- б) разделение управленческих работ по уровням иерархии в организации, как в целом, так и в ее отдельных частях;
- в) разделение работ по стадиям, начиная с поступления в нее ресурсов и кончая выходом из нее продукта (снабжение, производство, сбыт и т.п.).

25. Выберите наиболее вероятные варианты ответов. Вертикальное разделение труда - это:

- а) отделение работ, связанных с координацией деятельности сотрудников (управленческих), от работ по изготовлению продукта;
- б) разделение управленческих работ по уровням иерархии в организации, как в целом, так и в ее отдельных частях;
- в) разделение работ по стадиям, начиная с поступления в нее ресурсов и кончая выходом из нее продукта (снабжение, производство, сбыт и т.п.).

26. Управленческое решение – это:

- а) совокупность взаимосвязанных, целенаправленных и логически последовательных действий, обеспечивающих реализацию управленческой задачи и достижение цели
- б) выбор альтернативы, направленный на разрешение проблемной ситуации
- в) обработка исходной информации для выбора и научной постановки целей, выбора средств и путей их достижения, посредством сравнительной оценки альтернативных вариантов и выбора наиболее приемлемого из них в ожидаемых условиях развития

27. Продолжите классификацию управленческих решений:

- а) по частоте принятия: одноразовые (случайные) и повторяющиеся
- б) по сроку действия:
- в) по ширине охвата:
- г) по форме подготовки:

28. Продолжите классификацию управленческих решений:

- а) по сложности: простые и нестандартные
- б) по жесткости регламентации:
- в) по уровню регламентации:
- г) по классификации М. Мескона, М. Альберта, Ф. Хедоури:

29. Заполните схему принятия управленческого решения:

- 1. Постановка задачи: 1.1  
1.2  
1.3
- 2. Формирование решения: 2.1.  
2.2  
2.3
- 3. Выбор решения: 3.1  
3.2  
3.3
- 4. Выполнение решения: 4.1  
4.2  
4.3

30. Выберите методы оптимизации управленческого решения:

- а) логическое моделирование
- б) сетевой-графический
- в) динамических рядов
- г) программно-целевой
- д) экономико-экономическое моделирование

31. Выберите методы оптимизации управленческих решений:

- а) параметрический
- б) индексный
- в) опытный
- г) физического моделирования
- д) расчетно-статистический

32. Выберите требования к модели поведения исполнителей решения:

- а) наличие должностных инструкций
- б) мотивация
- в) правовая корректность
- г) стрессоустойчивость

33. Перечислите требования к исходной информации для принятия решения:

- а) полнота
- б)
- в)
- г)
- д)
- е).
- ж).
- з)

34. Выберите требования, характеризующие обоснованность состава показателей качества конечного решения:

- а) поле допуска прогноза
- б) фактическая обоснованность, а не восприятие исполнителем
- в) применение качественной системы контроля и учета
- г) количество применяемых современных методов оптимизации

35. Выберите требования, обеспечивающие выполнение решения:

- а) количество задействованных при формировании решения уровней иерархии
- б) выбор метода доведения решения до исполнителя
- в) глубина отражения первоначальной цели
- г) согласованность

36. Организационная структура управления предприятием – это:

- а) совокупность звеньев, между которыми существует упорядоченная система взаимосвязей на каждом уровне управления, а также логические взаимоотношения самих уровней управления находящихся между



собой в устойчивых отношениях, обеспечивающие процесс управления как единое целое для достижения поставленных целей;

б) совокупность производственных звеньев, органов по управлению производства, а также организации по обслуживанию трудового коллектива, их количество, величина и отношение между ними по размеру занятых площадей, численности работников и пропускной способности;

в) часть общей структуры предприятия, т.е. состав производственных звеньев, их взаимосвязь, порядок и форма кооперирования, соотношение по численности занятых работающих, стоимости основных производственных фондов и мощности энергоустановок;

г) совокупность производственных звеньев, между которыми существует упорядоченная система взаимосвязей на каждом уровне управления, а также логические взаимоотношения самих уровней управления находящихся между собой в устойчивых отношениях, обеспечивающие процесс производства как единое целое.

37. Производственная структура предприятия – это:

а) совокупность звеньев, между которыми существует упорядоченная система взаимосвязей на каждом уровне управления, а также логические взаимоотношения самих уровней управления находящихся между собой в устойчивых отношениях, обеспечивающие процесс управления как единое целое для достижения поставленных целей;

б) совокупность производственных звеньев, органов по управлению производства, а также организации по обслуживанию трудового коллектива, их количество, величина и отношение между ними по размеру занятых площадей, численности работников и пропускной способности;

в) часть общей структуры предприятия, т.е. состав производственных звеньев, их взаимосвязь, порядок и форма кооперирования, соотношение по численности занятых работающих, стоимости основных производственных фондов и мощности энергоустановок;

г) совокупность производственных звеньев, между которыми существует упорядоченная система взаимосвязей на каждом уровне управления, а также логические взаимоотношения самих уровней управления находящихся между собой в устойчивых отношениях, обеспечивающие процесс производства как единое целое.

38. К механическим организационным структурам не относится:

а) организационно-распорядительные;

б) функциональная;

в) линейная;

г) дивизионная.

39. К органическим организационным структурам относятся:

- а) проектная и дивизионная;
- б) функциональная и линейная;
- в) проектная и матричная;
- г) матричная.

40. Укажите лишний этап в процессе проектирования оргструктуры:

- а) анализ действующей оргструктуры;
- б) оценка эффективности производства;
- в) проектирование новой оргструктуры;
- г) оценка эффективности новой оргструктуры.

41. К видам производственных структур не относится:

- а) цеховая;
- б) корпусная;
- в) бесцеховая;
- г) бескорпусная.

42. К показателям, характеризующим производственную структуру предприятия не относится:

- а) размер производственных звеньев;
- б) количество иерархических уровней в структуре управления;
- в) уровень специализации производств;
- г) пропорциональность подразделений предприятия.

43. Диспетчирование – это:

- а) установление цехам взаимосвязанных производственных заданий, вытекающих из производственной программы предприятия, и координацию работы цехов по ее выполнению;
- б) комплекс норм, нормативов и методов, обеспечивающих научно обоснованную организацию планирования и оперативного регулирования производства;
- в) оперативное регулирование производства, которое состоит в непрерывном наблюдении, контроле и регулировании хода производственного процесса – оперативном учете и контроле, корректировке и поддержании его параметров;
- г) разработка конкретных производственных заданий на короткие промежутки времени как для предприятия в целом, так и для его подразделений.

44. Производственная структура предприятия включает подразделения:

- а) обслуживающие хозяйства и побочные цехи, вспомогательные и побочные цехи, органы управления, блок питания, библиотеку, здравпункт;
- б) основные, вспомогательные, обслуживающие и побочные цехи;
- в) основные цехи, обслуживающие хозяйства, вспомогательные цехи, органы управления;
- г) обслуживающие хозяйства, органы управления, блок питания, библиотеку, здравпункт;

45. Что входит в структуру энергохозяйства предприятия:

- а) теплосиловое, электросиловое, электроремонтное, газовое хозяйство, слаботочная связь;
- б) отопительное, электросиловое, газовое, осветительное хозяйство, слаботочная связь;
- в) теплосиловое, отопительное, электроремонтное хозяйство, санитарно-вентиляционное хозяйство;
- г) теплосиловое, электросиловое, санитарно-вентиляционное хозяйство, слаботочная связь.

46. Бесцеховая структура включает подразделения:

- а) корпуса, цехи, участки, рабочие места;
- б) цехи, участки, рабочие места;
- в) участки, рабочие места;
- г) корпуса, участки, рабочие места;

47. Выделите цехи с предметной специализацией:

- а) механический;
- б) сборочный;
- в) лакокрасочных покрытий;
- г) штампов;
- д) сборки микросхем;
- е) электродвигателей.

48. Перечислите факторы, влияющие на производственную структуру предприятия:

- а) характер производственного процесса и масштабы производства;
- б) степень охвата стадий жизненного цикла изделий;
- в) характер выпускаемой продукции и методы ее изготовления;
- г) квалификация рабочих;
- д) степень физического износа оборудования.

49. Выберите тип производственной структуры, которого не существует:

- а) технологическая;
- б) универсальная;
- в) предметная;
- г) смешанная.

50. Выберите требование, предъявляемое к разработке генерального плана:

- а) прямоточность;
- б) блокировка цехов;
- в) стабильность выполнения производственной программы;
- г) учет направления преобладающих ветров.

51. Какие принципы необходимо соблюдать при проектировании организационной структуры:

- а) единоначалие;
- б) принцип объема контроля;
- в) исключение работ;
- г) принцип вертикальной иерархии;
- д) эмоциональная нейтральность;
- е) принцип согласования целей;
- ж) принцип баланса полномочий.

52. Перечислите факторы, на основании которых выбирают тип организационной структуры:

- а) географическое расположение организации;
- б) динамизм внешней среды;
- в) миссия организации;
- г) стратегия, реализуемая организацией;
- д) размер и степень разнообразия деятельности организации;
- е) желания руководителя.

53. Выберите виды организационных структур:

- а) механистическая;
- б) адаптивная;
- в) линейно- функциональная;
- г) батальонная;
- д) матричная;
- е) системная.

54. Под организацией производства понимается:

- а) совокупность правил, процессов и действий, обеспечивающих форму и порядок соединения труда и вещественных элементов производства в целях повышения эффективности производства и увеличения прибыли;
- б) комплекс мероприятий, направленных на рациональное сочетание процессов труда с вещественными элементами производства в пространстве и во времени с целью повышения эффективности, т. е. достижения поставленных задач в кратчайшие сроки, при наилучшем использовании производственных ресурсов;
- в) совокупность методов, обеспечивающих наиболее целесообразное соединение и использование во времени и пространстве средств труда, предметов труда и самого труда с целью эффективного ведения производственных процессов и в целом предпринимательской деятельности.

55. Функцией организации производства является:

- а) рационализация производственного процесса в пространстве;
- б) минимизация производственного процесса во времени;
- в) определение типов машин для производства продукции;
- г) оптимизация загрузки оборудования.

56. Задачами организации производства являются:

- а) сокращение длительности производственного цикла, снижение издержек производства, повышение эффективности производства;
- б) улучшение использования рабочей силы, орудий и условий труда;
- в) повышение качества продукции и обновление ассортимента;
- г) все варианты неверны.

57. По характеру потребляемого сырья все промышленные предприятия делятся на:

- а) предприятия добывающие и обрабатывающие;
- б) предприятия перерабатывающие и производящие;
- в) предприятия создающие и реализующие;
- г) предприятия добывающие и утилизирующие;

58. Выделите основные производственные процессы для энергохозяйства:

- а) хранение материальных ценностей;
- б) ремонт электросетей;
- в) выработка тепла;
- г) контроль качества;
- д) выработка пара.
- е) монтаж оборудования;
- ж) изменение параметров энергии.

59. Выделите вспомогательные цехи для машиностроительного предприятия:

- а) экспериментальный;
- б) ремонтно-механический;
- в) инструментальный;
- г) энергоцех;
- д) сборочный;
- е) механический;
- ж) электроремонтный;
- з) транспортный.

60. Производственный процесс представляет собой:

- а) совокупность целенаправленных действий персонала предприятия по превращению сырья и материалов в готовую продукцию;
- б) совокупность всех действий людей и средств производства, направленных на изготовление продукции;
- в) совокупность взаимосвязанных трудовых и естественных процессов, в результате взаимодействия которых сырьё и материалы превращаются в готовую продукцию.

61. Основными принципами организации производственного процесса являются:

- а) принцип автоматичности;
- б) принцип гибкости;
- в) принцип дифференциации;
- г) принцип эффективности;
- д) принцип интеграции и концентрации;
- е) принцип непрерывности;
- ж) принцип параллельности;
- з) принцип трудолюбия;
- и) принцип пропорциональности;
- к) принцип прямоточности;
- л) принцип ритмичности;
- м) принцип специализации.

62. Производственный цикл - это:

- а) календарный период времени, в течение которого материал, заготовка или другой обрабатываемый предмет проходят все операции производственного процесса или определенной его части и превращается в готовую продукцию (или в готовую ее часть);

- б) комплекс определённым образом организованных во времени основных, вспомогательных, обслуживающих и естественных процессов, непосредственно связанных с производством продукции;
- в) процесс непосредственного создания потребительских стоимостей от начала их производства до завершения.

63. Основу производственных процессов составляют:

- а) технологические процессы;
- б) вспомогательные процессы;
- в) естественные процессы;
- г) транспортные операции.

64. В структуру производственного цикла не входит:

- а) рабочий период;
- б) время простоя оборудования в ремонте.
- в) время естественных процессов;
- г) время регламентированных перерывов;

65. Принцип прямоочности предусматривает:

- а) такую организацию производственного процесса, при которой обеспечивается кратчайший путь движения предметов труда от запуска сырья и материалов до получения готовой продукции;
- б) одновременное выполнение отдельных операций или частей производственного процесса;
- в) равная производительность в единицу времени взаимосвязанных подразделений предприятия;
- г) разделение труда между отдельными подразделениями предприятия и рабочими местами и их кооперирование в процессе производства;
- д) выпуск в равные промежутки времени одинаковых или возрастающих количеств продукции и соответственно повторение через эти промежутки времени производственного процесса на всех его стадиях и операциях.

66. Под принципом ритмичности понимается:

- а) такую организацию производственного процесса, при которой обеспечивается кратчайший путь движения предметов труда от запуска сырья и материалов до получения готовой продукции;
- б) одновременное выполнение отдельных операций или частей производственного процесса;
- в) равная производительность в единицу времени взаимосвязанных подразделений предприятия;

- г) разделение труда между отдельными подразделениями предприятия и рабочими местами и их кооперирование в процессе производства;
- д) выпуск в равные промежутки времени одинаковых или возрастающих количеств продукции и соответственно повторение через эти промежутки времени производственного процесса на всех его стадиях и операциях.

67. Установите соответствие между терминами и их определениями:

Определение	Термин
а). Следующая операция начинается до полного окончания работы на предыдущей операции и осуществляется без перерывов в изготовлении партии деталей. При этом имеет место частичное совмещение времени выполнения смежных операционных циклов. Передача изготавливаемых деталей с предыдущей на последующую операцию производится не целыми партиями, а транспортными партиями или поштучно.	1.Последовательный вид движения предметов труда
б). Небольшие транспортные партии или отдельные детали запускаются на последующую операцию сразу после обработки их на предыдущей операции, независимо от всей партии.	2. Последовательно-параллельный вид движения предметов труда
с). Вся обрабатываемая партия деталей полностью передается на последующую операцию после полного окончания всех работ на предыдущей.	3. Параллельный вид движения предметов труда

68. Под принципом специализации понимается:

- а) такую организацию производственного процесса, при которой обеспечивается кратчайший путь движения предметов труда от запуска сырья и материалов до получения готовой продукции;
- б) одновременное выполнение отдельных операций или частей производственного процесса;
- в) равная производительность в единицу времени взаимосвязанных подразделений предприятия;
- г) разделение труда между отдельными подразделениями предприятия и рабочими местами и их кооперирование в процессе производства;
- д) выпуск в равные промежутки времени одинаковых или возрастающих количеств продукции и соответственно повторение через эти про-



межутки времени производственного процесса на всех его стадиях и операциях.

69. Под принципом параллельности понимается:

- а) такую организацию производственного процесса, при которой обеспечивается кратчайший путь движения предметов труда от запуска сырья и материалов до получения готовой продукции;
- б) одновременное выполнение отдельных операций или частей производственного процесса;
- в) равная производительность в единицу времени взаимосвязанных подразделений предприятия;
- г) разделение труда между отдельными подразделениями предприятия и рабочими местами и их кооперирование в процессе производства;
- д) выпуск в равные промежутки времени одинаковых или возрастающих количеств продукции и соответственно повторение через эти промежутки времени производственного процесса на всех его стадиях и операциях.

70. Под принципом пропорциональности понимается:

- а) такую организацию производственного процесса, при которой обеспечивается кратчайший путь движения предметов труда от запуска сырья и материалов до получения готовой продукции;
- б) одновременное выполнение отдельных операций или частей производственного процесса;
- в) равная производительность в единицу времени взаимосвязанных подразделений предприятия;
- г) разделение труда между отдельными подразделениями предприятия и рабочими местами и их кооперирование в процессе производства;
- д) выпуск в равные промежутки времени одинаковых или возрастающих количеств продукции и соответственно повторение через эти промежутки времени производственного процесса на всех его стадиях и операциях.

71. Выделите характерные признаки массового типа производства:

- а) непрерывное движение предметов труда в производственном процессе;
- б) автоматизация контроля качества продукции;
- в) нецелесообразность автоматизации контроля качества продукции;
- г) оборудование универсальное, частично специальное;
- д) технико-экономические показатели высокие;
- е) изготовление продукции партиями;
- ж) невысокая квалификация рабочих.

72. К основным признакам поточного производства относятся:

- а) прямоточность;
- б) слаженность;
- в) непрерывность;
- г) параллельность;
- д) эффективность;
- е) пропорциональность;
- ж) ритмичность;
- з) гибкость.

73. Выделите характерные признаки серийного типа производства:

- а) специализация рабочих мест и их расположение в технологической
- б) последовательности;
- в) автоматизация контроля качества продукции;
- г) типизация технологических процессов;
- д) технико-экономические показатели высокие;
- е) минимизация объема ручных работ;
- ж) невысокая квалификация рабочих.

74. Выделите характерные признаки единичного типа производства:

- а) непрерывное движение предметов труда в производственном процессе;
- б) высокая стоимость продукции;
- в) нецелесообразность автоматизации контроля качества продукции;
- г) наличие большого объема ручных работ;
- д) технико-экономические показатели низкие;
- е) изготовление продукции партиями;
- ж) средняя квалификация рабочих.

75. Какой показатель не характеризует энергохозяйство:

- а)  $\cos \varphi$ ;
- б) коэффициент спроса;
- в) коэффициент запаса;
- г) удельный расход электроэнергии;
- д) величина потерь энергии в сетях предприятия.

76. Что не является особенностью производства и потребления энергии:

- а) совпадение по времени производства и потребления;
- б) энергия должна доставляться на рабочее место бесперебойно и необходимого качества;
- в) неравномерность потребления и производства энергии в течении суток и года;

- г) мощность установок по производству энергии должна обеспечивать минимум потребления;
- д) мощность установок по производству энергии должна обеспечивать максимум потребления.

77. Выберите формы общественной организации производства:

- а) специализация;
- б) унификация;
- в) комбинирование;
- г) кооперирование;
- д) концентрация;
- е) стандартизация.

78. Что определяет экономический эффект от повышения уровня концентрации, специализации и кооперирования производства:

- а) себестоимость единицы продукции;
- б) общие затраты на производство продукции;
- в) транспортные расходы на единицу продукции;
- г) удельные капиталовложения;
- д) объем производства продукции после оргтехмероприятия;
- е) коэффициент экономической эффективности капиталовложений

79. Труд - это:

- а) целесообразная, сознательная и организованная деятельность людей, направленная на создание духовных и материальных благ, необходимых для удовлетворения общественных и личных потребностей;
- б) совокупность действий исполнителя по целесообразному изменению предмета труда;
- в) способность за единицу времени создать определенные потребительские стоимости.

80. Под организацией труда понимается:

- а) установление меры затрат труда в виде норм времени и выработки на выполнение определенных операций с учетом производственных возможностей и опыта работников;
- б) совокупность действий исполнителя по целесообразному изменению предмета труда;
- в) совокупность мероприятий, обеспечивающих необходимую пропорциональность в расстановке работающих и наиболее эффективное ис-

пользование рабочей силы при данной степени механизации работ и совершенстве технологического процесса в целях повышения производительности труда, создания условий для развития трудового потенциала работника;

81. Выделите санитарно-гигиенические факторы, определяющие условия труда:

- а) температура воздуха;
- б) привлекательность труда;
- в) подвижность воздуха;
- г) вибрация;
- д) излучения;
- е) физическая нагрузка;
- ж) монотонность труда;
- з) влажность воздуха;
- и) запыленность;
- к) шум, токсичность;
- л) режим труда и отдыха;
- м) нервно-психическая нагрузка;

82. Выделите психофизиологические факторы, определяющие условия труда:

- а) привлекательность труда;
- б) вибрация;
- в) излучения;
- г) физическая нагрузка;
- д) монотонность труда;
- е) цветовое решение интерьера;
- ж) психологический климат;
- з) режим труда и отдыха;
- к) нервно-психическая нагрузка;
- л) содержательность труда.

83. Выделите социальные факторы, определяющие условия труда

- а) привлекательность труда;
- б) вибрация;
- в) излучения;
- г) физическая нагрузка;
- д) монотонность труда;
- е) цветовое решение интерьера;
- ж) психологический климат;
- з) режим труда и отдыха;

- к) нервно-психическая нагрузка;
- л) содержательность труда.

84. Основными задачами нормирования труда являются:

- а) организация оплаты труда;
- б) повышение качества продукции;
- в) разработка норм по труду;
- г) изучение передовых методов труда;
- д) сокращение длительности производственного цикла;
- е) вскрытие резервов производства.

85. Нормированию труда – это:

- а) установление меры затрат труда в виде норм времени и выработки на выполнение определенных операций с учетом производственных возможностей и опыта работников;
- б) совокупность действий исполнителя по целесообразному изменению предмета труда;
- в) совокупность мероприятий, обеспечивающих необходимую пропорциональность в расстановке работающих и наиболее эффективное использование рабочей силы при данной степени механизации работ и совершенстве технологического процесса в целях повышения производительности труда, создания условий для развития трудового потенциала работника.

86. Под трудовым процессом понимается:

- а) установление меры затрат труда в виде норм времени и выработки на выполнение определенных операций с учетом производственных возможностей и опыта работников;
- б) совокупность действий исполнителя по целесообразному изменению предмета труда;
- в) совокупность мероприятий, обеспечивающих необходимую пропорциональность в расстановке работающих и наиболее эффективное использование рабочей силы при данной степени механизации работ и совершенстве технологического процесса в целях повышения производительности труда, создания условий для развития трудового потенциала работника.

87. Перечислите основные функции нормирования труда:

- а) установление меры труда для отдельных работников и коллективов;
- б) установление условий оплаты труда (ставка 1-го разряда);
- в) оптимизация вариантов технологических процессов по затратам труда;

- г) определение форм и систем оплаты труда;
- д) выявление внутрипроизводственных резервов роста производительности труда;
- е) оценка экономической эффективности новой техники.

88. Уровень производительности труда характеризуют:

- а) удельная численность;
- б) выработка одного работающего (рабочего);
- в) трудоемкость продукции;
- г) фондовооруженность труда;
- д) штатный коэффициент.

89. Организация оплаты труда предполагает следующие действия:

- а) установление норм трудовых затрат;
- б) определение размера вознаграждения в соответствии с количеством затраченного труда;
- в) разработку схемы должностных окладов для служащих;
- г) обоснование показателей при разработке текущих и перспективных планов;
- д) выработку критерий, показателей и определение размеров доплат работникам.

90. Увеличение тарифных ставок и должностных окладов производится за счет доплат:

- а) за дипломатические ранги;
- б) за ненормированный рабочий день;
- в) научным работникам;
- г) за стаж работы по специальности или в отрасли;
- д) за сложность технологических видов работ;
- е) за владение иностранным языком.

91. Выберите определение заработной платы, данное согласно Трудовому Кодексу РБ:

- а) цена трудовых ресурсов, задействованных в производственном процессе;
- б) выраженная в денежной форме часть национального дохода, которая распределяется по количеству и качеству труда, затраченного каждым работником, поступает в его личное потребление;
- в) совокупность вознаграждений, исчисляемых в денежных единицах или натуральной форме, которые наниматель обязан выплатить работнику за фактически выполненную работу, а также за периоды, включаемые в рабочее время;

г) исчисленная и полученная работников заработная плата за его труд за определенный период.

92. Определите основные принципы оплаты труда:

- а) применение прогрессивных форм и систем оплаты труда;
- б) плановости;
- в) сочетание прав, обязанностей и ответственности;
- г) учет сложности выполняемых работ и уровня квалификации труда;
- д) материальное наказание за допущенный брак и безответственное отношение к своим обязанностям;
- е) сочетание централизации и децентрализации;
- ж) опережение темпов роста производительности труда по сравнению с темпами роста заработной платы.

93. Какие элементы дополнительной заработной платы не включаются в фонд заработной платы:

- а) доплата за работу в ночное время;
- б) оплата за обучение подростков;
- в) оплата брака не по вине рабочего;
- г) плата за сверхурочные работы;
- д) выполнение государственных обязанностей;
- е) оплата простоев не по вине рабочего;

94. Выберите нормы затрат труда:

- а) норма времени;
- б) норма выработки;
- в) норма управляемости;
- г) сменное задание;
- д) норма обслуживания;
- е) норматив численности.

95. Выберите правильный ответ:

Часовой фонд заработной платы = тарифный фонд заработной платы +

- а) доплаты подросткам за неполный рабочий день;
- б) оплата очередных и дополнительных отпусков;
- в) доплата за не освобожденное бригадирство;
- г) доплата за работу в ночное время;
- д) премии рабочим-повременщикам;
- е) выплата вознаграждений за выслугу лет;
- ж) оплата брака не по вине рабочего.

96. Выберите правильный ответ:

Дневной фонд заработной платы = часовой фонд заработной платы +

- а) доплата за обучение учеников;
- б) заработная плата работников, откомандированных на другие предприятия;
- в) оплата внутрисменных простоев;
- г) премии по сдельно-премиальным системам;
- д) доплата за сверхурочные работы<sup>4</sup>
- е) выплата выходных пособий<sup>4</sup>
- ж) оплата перерывов в работе кормящих матерей.

97. Выберите правильный ответ:

Годовой фонд заработной платы = дневной фонд заработной платы +

- доплата за отклонение от технологии не по вине работника;
- оплата времени выполнения государственных обязанностей;
- оплата целодневных простоев не по вине рабочего;
- доплата за сверхурочные работы;
- доплата за обучение учеников;
- доплата не освобожденным бригадирам;
- выплата выходных пособий.

98. Выберите элементы организации рабочего места:

- а) обеспечение основным и вспомогательным оборудованием;
- б) планировка рабочего места;
- в) обслуживание рабочего места;
- г) обеспечение инструментом, организационной и технологической оснасткой.

99. Качественная потребность в персонале рассчитывается исходя из:

- а) профессионально-квалификационного деления работ, зафиксированных в производственно-технической документации на рабочий процесс;
- б) данным о времени трудового процесса;
- в) нормативу управляемости;
- г) требований к должностям и рабочим местам, закрепленным в должностных инструкциях или описаниях рабочих мест
- д) штатного расписания организации и ее подразделений, где фиксируется состав должностей;

100. Количественная потребность в персонале определяется по:

- а) норме обслуживания;
- б) штатному коэффициенту;
- в) штатному расписанию организации и ее подразделений, где фиксируется состав должностей;
- г) удельной численности;
- д) документации, регламентирующей различные организационно-управленческие процессы с выделением требований по профессионально-квалификационному составу исполнителей



101. Выберите перечень направлений совершенствования организации труда:

- а) совершенствование форм разделения и кооперации труда
- б) улучшение организации и обслуживания рабочих мест
- в) автоматизация производства;
- г) диверсификация производства;
- д) укрепление дисциплины труда;
- е) унификация процессов;
- ж) совершенствование приемов и методов труда;
- з) повышение квалификации работников;
- и) совершенствования практики мотивации труда.

102. Используя какую формулу, можно определить коэффициент возможного уплотнения рабочего времени?:

$$K = t_{\max} / t_{\min};$$

$$K = T_y / T_{\text{набл}};$$

$$K = T_{\text{пз}} + T_{\text{он}} + T_{\text{об}} + T_{\text{нп}} / T_{\text{набл}};$$

103. Используя какую формулу, можно определить коэффициент устойчивости хронометрического ряда?:

$$K = t_{\max} / t_{\min};$$

$$K = T_y / T_{\text{набл}};$$

$$K = T_{\text{пз}} + T_{\text{он}} + T_{\text{об}} + T_{\text{нп}} / T_{\text{набл}};$$

104. Назовите метод изучения затрат рабочего времени согласно его содержанию:

- вид наблюдений, при котором наблюдают циклически повторяющиеся элементы оперативной, а также отдельные элементы подготовительно-заключительной работы по обслуживанию рабочего места - это
- вид наблюдений, при которых регистрируются не затраты времени, а число тех элементов работы или перерывов, которые изучаются - это
- вид наблюдений, при проведении которого изучаются все затраты времени в течение всей рабочей смены или ее части - это

105. Правомерно ли утверждение:

- а) для прогноза характерен вероятностный характер наступления события
- б) план связан с объективным течением жизни
- в) прогноз описывается количественными показателями, обязательными к исполнению

г) план является волеизъявлением человека, направленным на преобразование действительности

106. Правомерно ли утверждение:

- а) план – это управленческое решение, обязательное к исполнению
- б) для прогноза характерны альтернативные сроки и пути достижения цели
- в) плановые показатели описываются диапазоном значений
- г) план – это система мер, предусматривающих последовательность, порядок, сроки и средства достижения цели

107. Продолжите перечень задач планирования деятельности предприятия:

- а) обеспечение рентабельности более высокой, чем у конкурентов
- б)
- в)
- г)
- д)

108. Главная цель бизнес-плана – это:

- а) получение запланированного объема продукции
- б) расширение предпринимательской деятельности
- в) получение прибыли
- г) привлечение инвестиций

109. Выделить основные разделы плана развития предприятия

- а) план производства промышленной продукции;
- б) план маркетинговых мероприятий;
- в) организационный план;
- г) план развития науки и техники;
- д) юридический план;
- е) план социального развития коллектива;
- ж) план материально-технического обеспечения;
- з) план капитальных вложений и капитального строительства;
- и) производственный план;
- к) финансовый план.

110. Дополните перечень задач, разрешаемых с помощью бизнес-плана:

- а) определение конкретных видов деятельности фирмы, целевые рынки и место фирмы на этих рынках;
- б)
- в)
- г)

111. Продолжите классификацию планирования:

- а) по степени централизации: директивное, индикативное

- б) по содержанию:
- в) по времени
- г) по объекту планирования
- д) по видам документов

112. Выбрать методы планирования:

- а) балансовый
- б) экономико-математический
- в) цепных подстановок
- г) логическое моделирование
- д) сетевой графический

113. Выбрать методы планирования:

- а) экстраполяции
- б) нормативный
- в) ранжирование
- г) программно-целевой
- д) метод аналогий

114. Правомерно ли утверждение:

- а) Бизнес-план включает не весь комплекс целей предприятия, а только одну из них, определяющую конкретное содержание планирования
- б) основное назначение бизнес-плана – привлечение инвестора
- в) бизнес-план разрабатывается на следующий плановый год
- г) бизнес-план разрабатывается экономистами линейных и функциональных подразделений предприятия

115. Перечислите этапы разработки бизнес-плана:

- а) сбор информации о требованиях к бизнес-плану
- б)
- в)
- г)
- д)
- е)
- ж) Проведение предварительной экспертизы плана, после чего он может быть представлен инвестору.

116. К какой форме научного предвидения относятся перечисленные документы:

Формы научного предвидения	Виды документов
1. Предсказание  2. Предуказание	а) план, б) программа, в) гипотеза, г) заказ-наряд, д) прогноз, е) проект

117. Основной раздел бизнес – плана:

- а) цели и задачи сделки и ее эффективность;
- б) план действий и организационные меры;
- в) маркетинговый план.
- г) резюме